

MINISTERIO DE INDUSTRIA Y ENERGIA

Registro de la Propiedad Industrial



ESPAÑA

(19) ES (11) (21) (22)	NUMERO <b>287299</b>	(10) Y
	FECHA DE PRESENTACION  	

MODELO DE UTILIDAD

11- DIC. 1985

(30) PRIORIDADES:	(32) FECHA	(33) PAIS
(31) NUMERO		

(47) FECHA DE PUBLICIDAD	(8) CLASIFICACION INTERNACIONAL
	Int. Cl. FIGK 31/60

(54) TITULO DE LA INVENCIÓN
DISPOSITIVO DE MONTAJE DE MANDOS PARA GRIFERIA.

(71) SOLICITANTE (S)
TEBAR INDUSTRIAL, S. A.

DOMICILIO DEL SOLICITANTE
SANT FELIU DE LLOBREGAT (Barcelona) Ctra. de Laureà Miró, 337

(72) INVENTOR (ES)

(73) TITULAR (ES)

(74) REPRESENTANTE
Don Ignacio PONTI GRAU

La presente invención se refiere a un dispositivo de montaje de mandos para grifería y más concretamente para capuchones de cobertura en los denominados grifos monomando para mezcladores de agua caliente y fría.

5 La realización de este tipo de mandos que viene utilizándose comúnmente a partir de cuerpos de fundición, debidamente acabados, resulta compleja y encarece el coste de los mandos.

El dispositivo de montaje objeto de la invención  
10 permite simplificar notablemente este montaje y utilizar cuerpos moldeados en materiales sintéticos resistentes, de fabricación más económica.

Esencialmente el dispositivo comprende un manguito  
15 monopieza, ventajosamente formado por un cuerpo moldeado de naturaleza termoplástica, rígido, con una rosca en un extremo para su fijación al cuerpo de la montura del grifo, con un asiento interno en el que ajusta un cuello extremo de un car-  
20 tucho que comprende la válvula del grifo, de forma que dicho cuerpo queda inmovilizado por el manguito enroscado en la mon-  
tura. El propio manguito presenta en su contorno externo, un  
regrueso, del que parten unas aletas ligeramente separadas de la superficie del manguito, dotadas de cierta elasticidad y con su extremo libre formando un diente a modo de arpón, al-  
rededor de cuyo manguito encaja a presión un capuchón gira-  
25 torio, dotado de una ranura anular interna, en la que enclavan a presión los dientes de las lengüetas elásticas, cuyo capuchón está ventajosamente provisto de una abertura que da salida a una palanca de maniobra de la válvula.

una rosca externa -2- en uno de sus extremos, para su ator-  
nillado en un cuello roscado -3- del cuerpo -4- del grifo.  
El manguito -1- está situado alrededor de un cartucho -5-  
portador de los componentes de la válvula del grifo. Entre el  
5 cuerpo -1- y el cuello -2- hay una junta tórica -6-, y entre  
el mismo cuerpo y el cartucho -5- hay una junta tórica -7-.  
El cuerpo -1- se apoya en un asiento anular externo -8- del  
cartucho -5-, al que inmoviliza.

El cuerpo -1- está dotado de una pluralidad de ale-  
10 tas -9- espaciadas a modo de almenas, paralelas a la superfi-  
cie externa del cuerpo -1- y a poca distancia de la misma,  
cuyas aletas tienen cierta elasticidad y presentan en su bor-  
de libre un diente -10-.

Alrededor del cuerpo -1- encaja a presión un capu-  
15 chón -11- con posibilidad de giro, dotado de una ranura y re-  
salte internos -12-, complementarios al diente -10- de las a-  
letas -9-, que se acoplan a presión entre sí. El capuchón  
-11- presenta una escotadura diametral -13- por la que asoma  
una palanca de maniobra, de referencia general -14-, acoplada  
20 alrededor de una espiga -15- de accionamiento de la válvula  
montada en el cartucho -5-.

La palanca -1- consta de un extremo -16- en el cual  
está incrustado un casquillo metálico -17-, del que parte op-  
cionalmente, una aleta de refuerzo -18-, ocluida en el tramo  
25 de la palanca inmediato al extremo -16-, a fin de dar mayor  
consistencia al brazo -19- de la palanca, cuando ésta es de  
un material plástico. El casquillo -17- es accesible desde  
una cavidad abierta -16a- en la que ajusta un tapón -17a-.

En el extremo de la palanca, de configuración hueca se incrustan dos tapones -20-, con prolongaciones dentadas -21-, diferenciadas cromáticamente, con el fin de indicar el lado hacia el que es preciso mover el brazo -19- para conseguir agua caliente o fría.

Completa el conjunto un aro -22- ajustado alrededor de un rebaje -23- del capuchón -11-, y un aro -24- montado alrededor del brazo -19- en una ranura -25- prevista al efecto.

De la observación de los dibujos y por todo lo descrito se desprende que la simplicidad de los distintos componentes del dispositivo de montaje del mando para grifos es una característica fundamental. Esta simplicidad permite configurar diversos componentes, como el manguito -1-, el capuchón -11- y la propia palanca -14-, en materiales plásticos, lo cual contribuye a abaratar considerablemente la fabricación del conjunto de la grifería.

Serán independientes del objeto de la invención, los materiales empleados en la fabricación de los componentes del dispositivo y de la propia grifería, formas y dimensiones de los mismos y cuantos detalles accesorios puedan presentarse, siempre y cuando no afecten a su esencialidad.

## R E I V I N D I C A C I O N E S

1. Dispositivo de montaje de mandos para grifería caracterizado por el hecho de que consta de un manguito monopieza, ventajosamente moldeado en un material termoplástico, dotado de rigidez, con una rosca para su fijación al cuerpo de la grifería y con medios de tope para inmovilizar un cartucho portador de la válvula de la grifería, cuyo manguito está dotado de unas aletas algo separadas de la superficie externa del manguito, con cierta elasticidad y provistas de un contorno a modo de diente, yendo ajustado alrededor del manguito un capuchón giratorio, provisto de un perfil anular interno complementario a los dientes de las aletas, en los que encaja a presión, disponiendo el capuchón de una escotadura que da salida a la palanca de maniobra de la válvula.

2. Dispositivo de montaje de mandos para grifería, según la reivindicación anterior, caracterizado por el hecho de que consta asimismo de un casquillo metálico incrustado en un extremo de la palanca de maniobra, ventajosamente moldeada en un material plástico, de cuyo casquillo sobresale, opcionalmente, una aleta rígida de refuerzo ocluida en el arranque del brazo de la palanca.

3. Dispositivo de montaje de mandos para grifería, según las reivindicaciones 1 y 2, caracterizado por el hecho de que en una realización concreta el brazo de la palanca es hueco, por lo menos en su extremo libre, formando una cavidad en la que se incrustan un par de tapones diferenciados cromáticamente, provistos de mechas a modo de dientes de ar-

pón, que quedan situadas en el interior del extremo del brazo, cuyos tapones son visibles desde el exterior. ✓

4. Dispositivo de montaje de mandos para grifería.

La presente memoria descriptiva consta de siete hojas foliadas, escritas a máquina por una sola cara.

Barcelona, 8 de junio de 1985

TEBAR INDUSTRIAL, S. A.

p.a. I. PONTI

p.p.

*I. Ponti*



1

94377/2

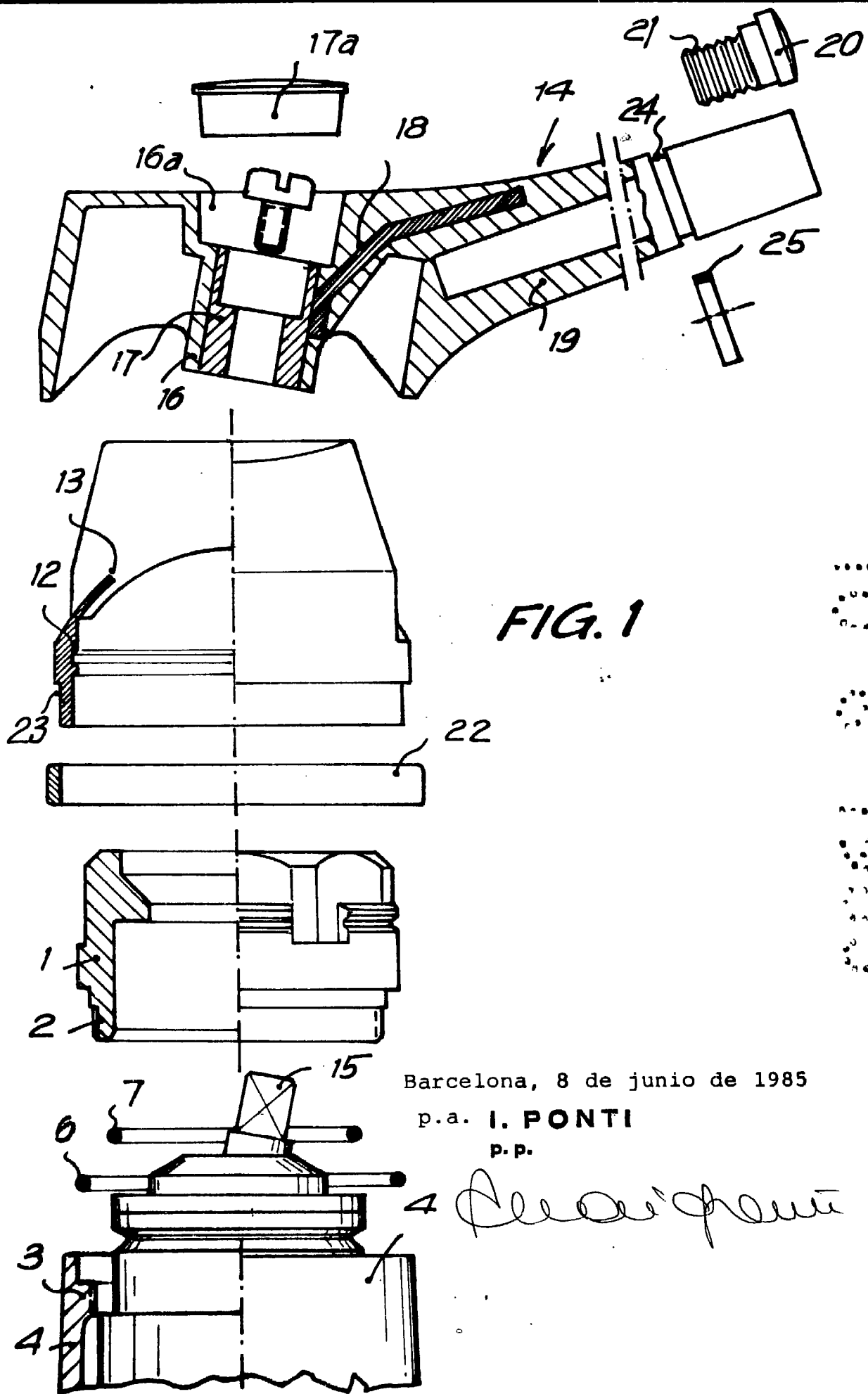


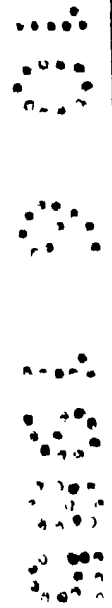
FIG. 1

Barcelona, 8 de junio de 1985

p.a. I. PONTI

p.p.

*I. Ponti*



34377/2

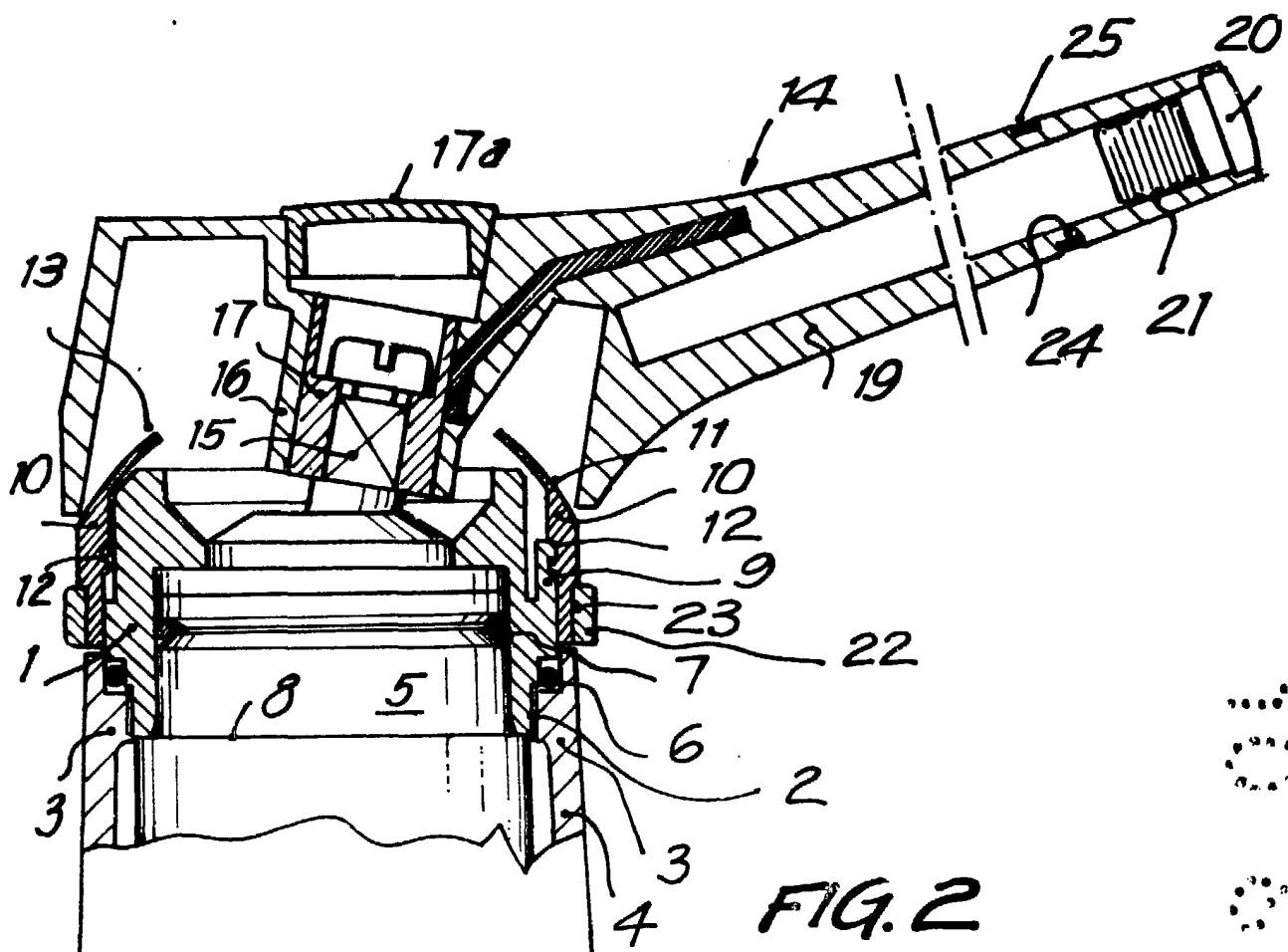


FIG. 2

Barcelona, 8 de junio de 1985  
p.a. **I. PONTI**  
P.P.

*I. Ponti*