

10 ES 11 21 22	NUMERO <b>287222</b>	10 Y
	FECHA DE PRESENTACION <b>-4 JUN. 1985</b>	



ESPAÑA

**MODELO DE UTILIDAD**

16 DIC. 1985

30 PRIORIDADES: 31 NUMERO	32 FECHA	33 PAIS
------------------------------	----------	---------

47 FECHA DE PUBLICIDAD	57 CLASIFICACION INTERNACIONAL <b>Int. Cl.4 B60D 90/12</b>
------------------------	---

54 TITULO DE LA INVENCIÓN

**Dispositivo de sujeción de cisternas a los bastidores-contenedores.**

71 SOLICITANTE (S)

**Industrias de Transportes y Almacenamientos, S.A. (INTA-EIMAR).  
- Sociedad española -.**

DOMICILIO DEL SOLICITANTE

**50080 ZARAGOZA - Apartado, 5059.**

72 INVENTOR (ES)

73 TITULAR (ES)

74 REPRESENTANTE

**D. CARLOS ROEB UNGEHEUER.**

1 El presente modelo de utilidad se refiere a un dispositivo  
de sujeción de cisternas a los bastidores-contenedores,  
aplicándose esta invención a las cisternas de cualquier ti-  
po colocadas en posición horizontal, utilizadas para el  
5 transporte marítimo, ferroviario o por carretera e para el  
almacenamiento de líquidos, gases licuados, polvos granula-  
dos con o sin presión, corrosivos e no corrosivos.

La invención está destinada a suministrar un soporte que  
permite la fijación de la cisterna en cada extremidad de  
10 ésta sin necesidad de ningún otro soporte intermedio y de  
tal forma que el conjunto de la cisterna y de su soporte  
resista perfectamente a los esfuerzos estáticos y dinámicos  
a los que está sometido durante el transporte.

Una cisterna sujeta al bastidor-contenedor de acuerdo con  
15 esta invención, constituye pues una estructura rígida auto-  
portante y resistente tanto a los esfuerzos de peso como a  
los de las aceleraciones.

La sujeción se realiza en las dos extremidades longitudina-  
les de la cisterna mediante sendas placas planas, las cua-  
20 les van soldadas por uno de sus extremos a los travesaños  
superior e inferior y los dos postes frontales respectiva-  
mente, en el que apoya su lado resto, apoyando en el lado  
curvilíneo, cuya curva resulta de la intersección del pla-  
no de la placa con la superficie del fondo de la cisterna  
25 en esta última, estando soldadas las placas a lo largo de  
la línea de intersección de cada uno de los planos conti-  
guos.

Con este sistema de fijación la cisterna forma un todo uni-  
do y resistente con el bastidor contenedor en que descansa.

1 y así al manipularla, la cisterna sigue en todos sus movimientos al estar fijada en sus dos extremos al larguero del bastidor-contenedor.

5 Se comprenderá mejor la invención con la descripción que sigue de un modo de realización de este dispositivo de sujeción refiriéndonos a las figuras adjuntas en las cuales; La fig. 1 es una perspectiva de todo el conjunto.

La fig. 2 muestra, también en perspectiva, las placas o chapas de unión.

10 Y por último la fig. 3 es un detalle en alzado seccionado longitudinalmente.

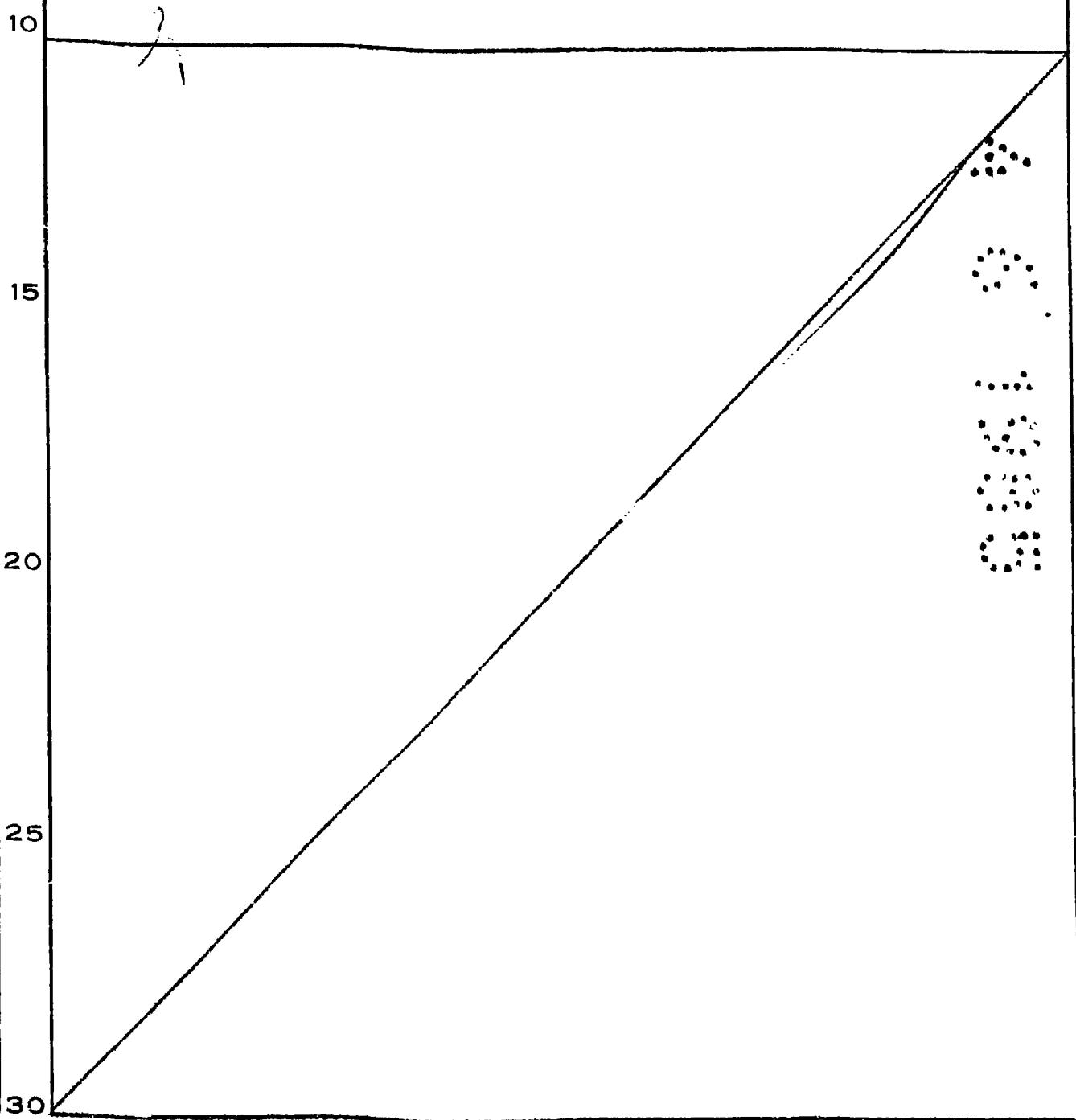
Con referencia a dichas figuras - y a los números que sobre ellas designan, las partes y detalles de los elementos representados que interesan a los fines de esta memoria, la descripción de los mismos es como sigue:

15 La cisterna 2 (figura 1) va contenida en el hueco configurado en el bastidor-contenedor, constituido por el travesaño superior 5, los postes frontales 4, cerrados por el travesaño inferior 9 y unidos entre sí mediante los largueros longitudinales inferiores 1 y los largueros longitudinales superiores 8.

20 La cisterna 2 se fija al bastidor-contenedor mediante las placas 6 que unen a esta cisterna al bastidor-contenedor. Al formar un solo cuerpo la cisterna con el bastidor, la posición de la boca de llenado 7 y del frente de la cisterna 3 serán determinadas por la del bastidor-contenedor que la contiene y sujeta.

25 La fig. 2 muestra la perspectiva de las 8 placas que conforman la unión, y que sujetan la cisterna a los travesaños

1 superiores e inferiores y postas frontales respectivamente.  
La fig. 3 presenta todos los elementos que hemos descrito  
en otra vista. En esta figura se puede observar como las  
5 placas 6 de unión son planas, estando su contorno impuesto  
por la línea del larguero y la intersección del plano en  
que están contenidas con la cisterna y con los planos de  
las placas contiguas.  
El presente modelo de utilidad, recaerá sobre las siguien-  
tes reivindicaciones.



REIVINDICACIONES

1  
 5  
 1 - Dispositivo de sujeción de cisternas a los bastidores-  
 contenedores, caracterizado porque se constituye la sujeción  
 mediante ocho placas planas, soldadas cada una de ellas a  
 lo largo de los travesaños superiores e inferiores y postes  
 frontales del bastidor-contenedor por una de sus caras,  
 haciéndolo a la cisterna por el lado que presenta una cur-  
 va que corresponde a la intersección del plano con la su-  
 perficie de dicha cisterna.

10  
 2 - Dispositivo de sujeción de cisternas a los bastidores-  
 contenedores.

Según se describe y reivindica en la presente memoria des-  
 criptiva y consta de cuatro hojas de texto foliadas y escri-  
 tas a máquina por una sola de sus caras y el plano que a,  
 la misma se acompaña.

15  
 Madrid, a -4 JUN. 1985

CARLOS ROEB  
 P. P.



do: Pedro Matamoros



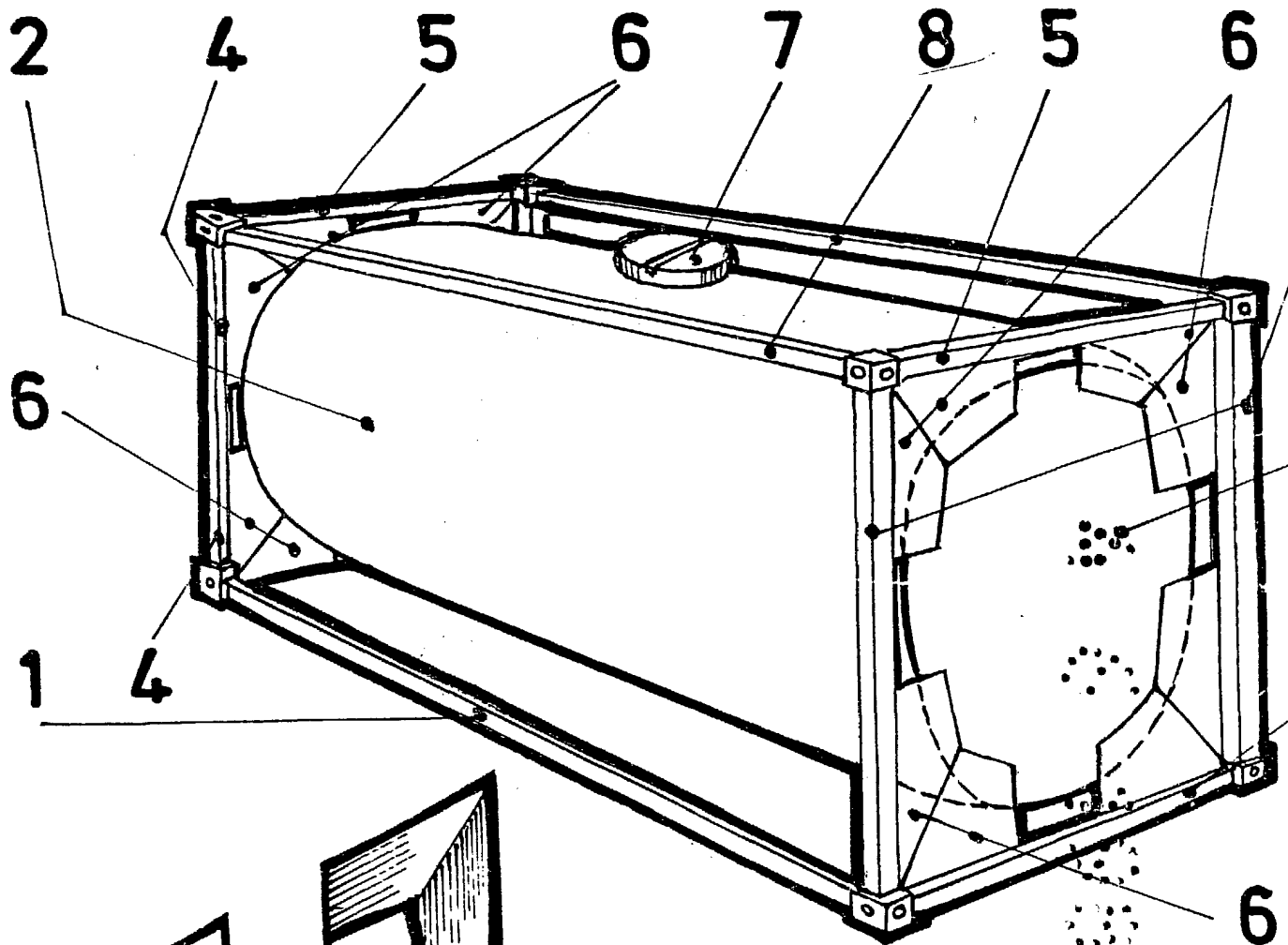


FIG. 1.

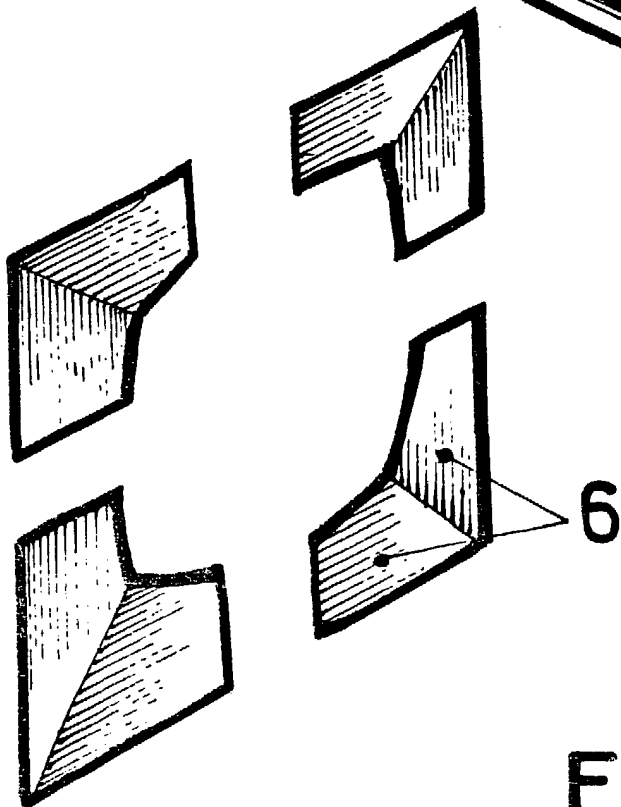


FIG. 2.



FIG. 3.

ESCALA VARIABLE

CARLOS RDE  
P. P.

Fdo: Pedro Matamorón