

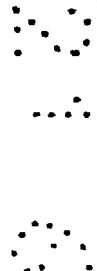
(19) ES	(11) NUMERO 287174	(10) Y
	(21) FECHA DE PRESENTACION	




ESPAÑA

MODELO DE UTILIDAD

16 DIC. 1985

(30) PRIORIDADES: (31) NUMERO	(32) FECHA	(33) PAIS	
----------------------------------	------------	-----------	---

(47) FECHA DE PUBLICIDAD	(51) CLASIFICACION INTERNACIONAL Int. Cl. B65 D 21/02 .....
--------------------------	--

(54) TITULO DE LA INVENCIÓN  <b>"CAJA-ENVASE APILABLE Y ENCAJABLE, PERFECCIONADA".-</b>	
---	--

(71) SOLICITANTE (S)  <b>D<sup>a</sup>. Adoración FERNANDEZ BUENO.-</b>	
---	--

DOMICILIO DEL SOLICITANTE  <b>LIRIA (Valencia), c/. Monte Collado, s/n.-</b>	
--	--

(72) INVENTOR (ES)  <b>La propia solicitante.-</b>	
--	--

(73) TITULAR (ES)  <b>La propia solicitante.-</b>	
---	--

(74) REPRESENTANTE  <b>D. Rafael Villanueva Molina.- 357 (3)</b>	
--	--

Se refiere la presente Memoria Descriptiva que se une a solicitud de registro como Modelo de Utilidad, a una "Caja-Envase apilable y encajable, perfeccionada", cuyas características de novedad le confieren la

5. cualidad de aportar a los fines que se persiguen, ventajas, más que suficientes, para aspirar, en derecho, al privilegio del registro que se solicita.

El objeto industrial que se describe y preconiza en la presente memoria y como del enunciado se desprende, es de aplicación a contener envases principalmente cilíndricos, conteniendo bebidas carbonatadas o no, 10. aguas, jugos, etc., sean botellas o latas incluso, si llega el caso, envases no cilíndricos tales como prismas rectos de sección cuadrada y otros.

El estudio de las formas de la caja permite y garantiza la protección de los envases a que se destine, contribuyendo su alto índice de seguridad y su larga vida útil a dotarla de fuerte atractivo para recurrir 15. a su uso.

Sustancialmente consiste en una caja con la base superior descubierta, que constituye la boca de carga y en cuyo cuerpo se distinguen dos zonas perfectamente diferenciadas, ambas paralelepípedicas, rectas, 20. tangulares y de la misma altura, unidas por un marco determinado, como toda la caja, idealmente en forma consustancial por termosoldes, en su versión más técnica, y de tal forma que, teniendo la boca enmarcada por un recuadro saliente perpendicularmente a las caras laterales, las dimensiones de la mitad inferior están subordinadas a poderse introducir 25. en forma encajable en la mitad superior de la caja infrapuesta por lo

cual los haces exteriores de la mitad inferior son ligeramente menores que los haces interiores de la mitad superior, permitiendo los elementos de que está dotada en su forma, como ya veremos, establecer selectivamente el carácter de encajable o el de apilable.

5. Mejor se comprenderá la descripción si la apoyamos en los dibujos que a este efecto se acompañan, y que, constituyendo una manera de llevar el invento a la práctica, carecen de carácter limitativo en sus detalles, toda vez que se citan, solamente, a título de ejemplo.

10. La figura A, muestra en planta, una vista superior, esto es, por la boca de carga de una caja, haciendo visibles los elementos de colocación selectivamente establecida de apilado o encajado, así como la disposición de los separadores y retícula de nervios en "T" del fondo.

La figura B, representa una vista inferior, en planta, de una caja con la misma función que la figura A.

15. La figura C, es una vista en alzada de uno de los testeros.

La figura D, es una vista en alzada de los laterales.

La figura E, es un detalle de los separadores y de los nervios en "T" del fondo de los que parten los citados tabiquillos separadores.

20. Como se ha anticipado, al tratarse de una caja, tiene el cuerpo hueco y en la parte superior, la boca de carga enmarcada por un recuadro

-1- figuras A, B, C y D llegando esta zona superior hasta otro marco

-2- figuras C y D a media altura posicionado, que, siendo paralelo del marco superior, divide a la caja en las dos zonas citadas.

25. El marco superior, o de boca, presenta dos recortes -3- figura A en su cara interna en cada testero, con la misma profundidad, estando dis-

- puestos simétricamente y en diferente posición de uno a otro testero, constituyendo las bocas de sondas cajeados -4- figura C descubiertas hacia dentro y otros dos pares de recortes -5- figura A, en las caras laterales dotados de la misma profundidad que la de los testers
5. y estando descentrados simétricamente en diferente posición y de diferente anchura los de una orientación que los otros dos y que son, también, las bocas de sondas cajeados -6- figura D descubiertas hacia la parte interior, todos los cuales cajeados descritos juntamente, con los establecidos, como ya veremos, en la mitad inferior constituyen, los
10. elementos que establecen las posiciones de encajado, cuando coinciden en la superposición o de apilado cuando girados 180° es imposible el deslizamiento porque actúan de tops.
- Consecutivos a los cajeados de los testers hacia el centro de la caja, presenta los nervios verticales -7- figura C, que constituyen dos
15. cajeados abiertos hacia fuera -8-, figura C, con la superficie con cuatro orificios y opcionalmente en número diferente de cuatro y un tercer nervio transversal -9- figura C, cuya superficie empalma con el borde de la caja, según un espacio lleno -10- y en cambio el inferior -11- figura C vano constituyendo un asa.
20. Las caras laterales presentan en posiciones enfrentadas de un lateral a otro, un nervio vertical, que forma un cajado -12- figura B abierto hacia fuera y con su superficie con unos orificios pasantes y sucesivamente otro cajado abierto hacia dentro que, como todos los cajados abiertos hacia dentro de la caja corresponde a los recortes determinados en el marco de la misma.
25. dos en el marco de la misma.

Sucesivamente presenta una ventana -13- figura D, cuadrangular y una zona con el asa en forma similar a la determinada en los testeros bajo una zona llena -14- seguida de otra ventana cuadrangular similar a la anterior, repitiéndose el cajado de superficie orificada abierta hacia fuera y un último cajado abierto hacia dentro, bajo el correspondiente recorte del borde de la caja.

La zona inferiormente posicionada se apoya en su parte inferior con un fondo reticular que, como se ha anticipado, tiene los haces exteriores dispuestos para poder encajar entre los haces interiores de la zona superior de una caja infrapuesta como se ha anticipado.

En los testeros esta zona presenta simétricamente dispuestas dos ventanas verticales -15- figura C seguidas de dos cajados constituidos por nervios salientes -16-, figuras B y C hacia fuera, con la superficie de fondo orificada con tres o en número diferente de tres orificios, tal que -17- figura C, y entre ellos dos ventanas cuadradas -18- figura C.

En los laterales, esta zona inferior, presenta en posiciones enfrentadas de uno a otro lateral, sendos cajados -19- figuras B y D, de diferente anchura, abiertos hacia fuera con el fondo orificado en forma semejante a todos los que presenta la caja en esta misma posición y a su lado, una ventana cuadrangular -20- figura D, estrecha y otras cuatro ventanas cuadradas -21- figura D, y el resto ocupado por otro cajado -22- figuras B y D, semejante al anterior de diferente anchura, así como una ventana rectangular -23- figura D.

25. Esta zona inferior de la caja está dotada interiormente de unos sepa-

padres de envases constituidos por unas placas laminadas de superficie de configuración parecida a una "T" -24- figuras A, B, C y D, caprichosa, perpendiculares unas a otras y que presentan unos nervios de refuerzo -25- figura E, verticalmente determinados, viniendo a empalmar en su parte inferior sobre la retícula del fondo de la caja, que está formado por nerviaciones transversales -27- figura A, longitudinales -28- con perfil en "T" -26- figura B.

Suficientemente descrito el invento, así como una manera de llevarlo a la práctica, se hace constar de manera expresa, que el mismo acepta modificaciones de detalle, siempre que éstas no afecten a su fundamento.

**N O T A**

En resumen: EL MODELO DE UTILIDAD, recorre sobre las particularidades características de las siguientes:

## REIVINDICACIONES

1.- Caja-Envase apilable y encajable, perfeccionada, caracterizada porque teniendo el cuerpo hueco, presenta forma de paralelepípedo recto rectangular, constituido consustancialmente en dos zonas de la misma altura, de las cuales la superiormente dispuesta tiene su base superior descubierta, determinando la boca de carga que viene amarcada por un recuadro, llegando esta zona hasta otro marco a media altura, posicionado paralelo al anterior dividiendo a la caja en dos zonas y porque el citado marco de boca de carga está dotado de dos recortes en su cara interna y en cada testero, dotados de la misma profundidad, descentradas simétricamente y en diferente posición de uno a otro testero, constituyendo las bocas de sendos cajeados abiertos hacia dentro, así como otros dos pares de recortes sobre las caras laterales, dotados de la misma profundidad que los de los testeros, descentrados simétricamente en diferente posición y diferente anchura, los de un lado que los del otro, constituyendo a su vez las bocas de sendos cajeados abiertos hacia dentro cuya presencia contribuye a establecer el carácter selectivo de encajable o apilable de la caja.

2.- Caja-Envase apilable y encajable, perfeccionada, caracterizada por que consecutivos a los cajeados de los testeros, abiertos hacia el centro de la caja, según reivindicación anterior, presenta dos nervios verticales que determinan dos cajeados abiertos hacia fuera, orificados y un tercer nervio transversal con su espacio superior lleno y el inferior vano, constituyendo un asa y porque las caras laterales presentan en posiciones enfrentadas de un lateral a otro, tras un nervio

vertical un cajado orificado abierto hacia fuera, así como otro cajado abierto hacia dentro seguido de una ventana cuadrangular, sucesivamente una zona con el asa en forma similar a la de los testeros, según reivindicación anterior, seguida de otra ventana cuadrangular similar a la anterior, repitiéndose el cajado orificado abierto hacia fuera y otro cajado abierto hacia dentro.

3.- Caja-Envase apilable y encajable, perfeccionada, caracterizada porque la zona inferiormente posicionada según reivindicaciones anteriores remata empalmado con el fondo reticular de la caja, la cual zona inferior presenta dimensiones subordinadas a encajar por la boca de carga en la zona superiormente posicionada de otra caja infrapuesta y porque en un testero presenta simétricamente dispuestas dos ventanas verticales seguidas de dos cajados constituidos por nervios salientes hacia fuera, con la superficie orificada y entre ellos dos ventanas cuadradas y porque en las caras laterales, presenta en posiciones enfrentadas de uno a otro lateral sendos cajados de diferente anchura constituidos por nervios, abiertos hacia fuera y orificados, seguidos de una ventana cuadrangular y estrecha, cuatro ventanas cuadradas, otro cajado como el anterior de diferente anchura y una última ventana rectangular.

4.- Caja-Envase apilable y encajable, perfeccionada, caracterizada porque interiormente la zona inferiormente posicionada según reivindicaciones anteriores, presenta unos separadores de envases constituidos por piezas similares a "T", a modo de tabiquillos perpendiculares unos a otros, dotados de unos nervios longitudinalmente dispuestos sobre

allos y porque estos separadores empalman sobre la reticula del fondo, constituidos por nerviaciones transversales y longitudinales con perfil en "T".

5.- "CAJA-ENVASE APILABLE Y ENCAJABLE, PERFECCIONADA".

5. Todo tal y como queda descrito y reivindicado en la presente Memoria Descriptiva, que consta de nueve hojas mecanografiadas por una sola de sus caras y se ilustra con los dibujos que a la misma se acompañan.

Madrid, a 31 de Mayo de 1.985.

RAFAEL VILLANUEVA MOLINA  
P. R.

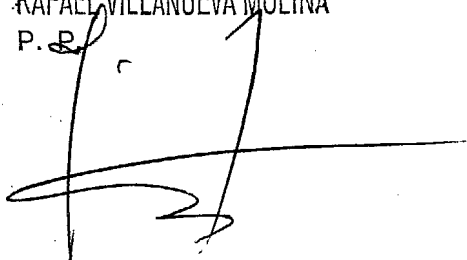


FIG. A

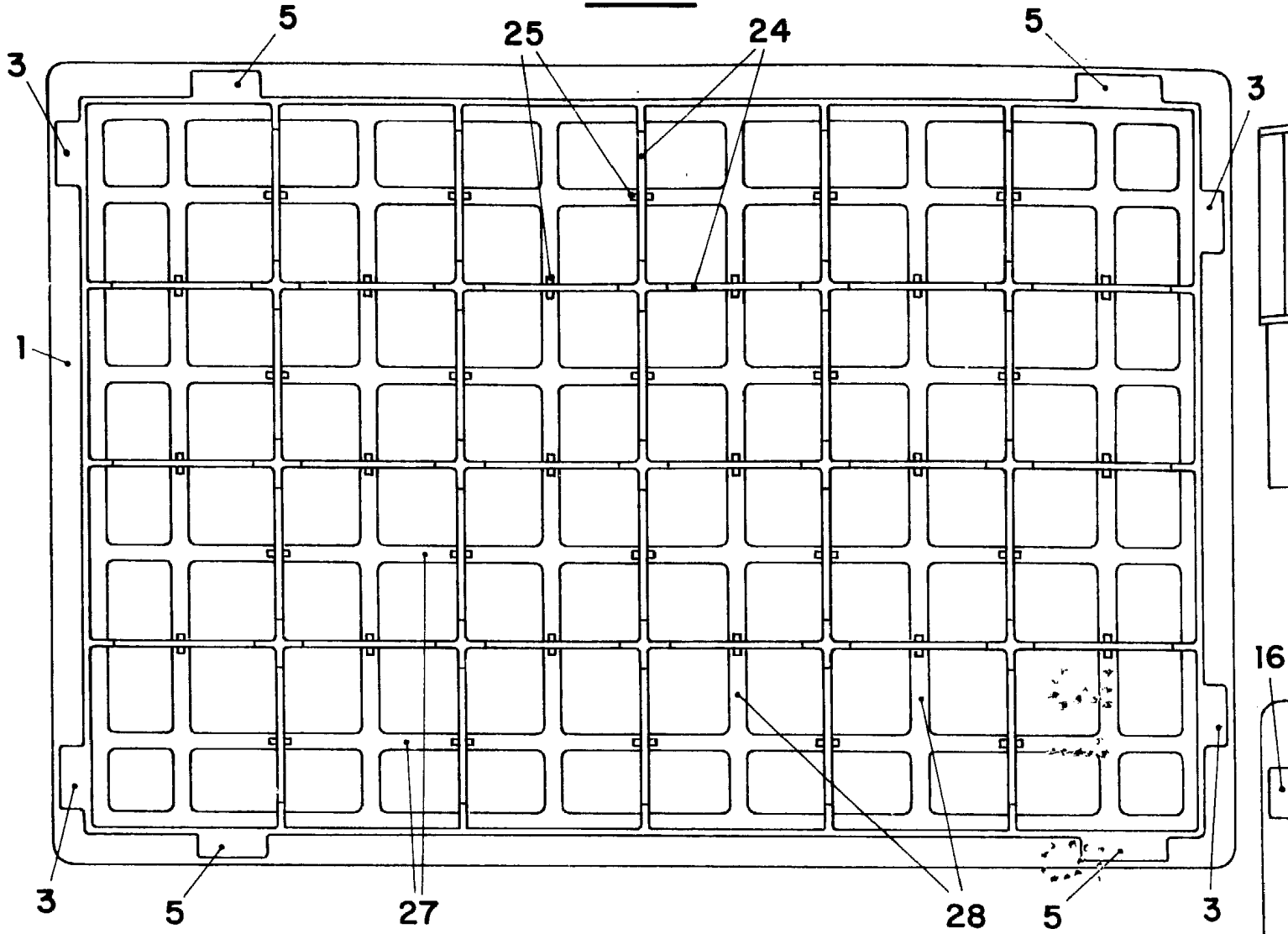


FIG. C

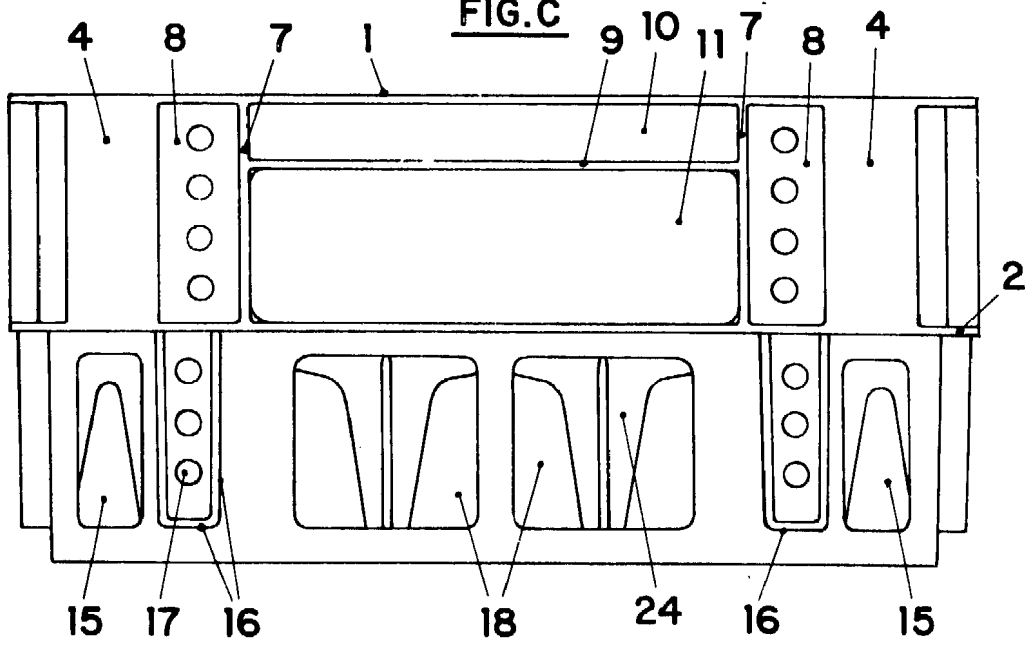
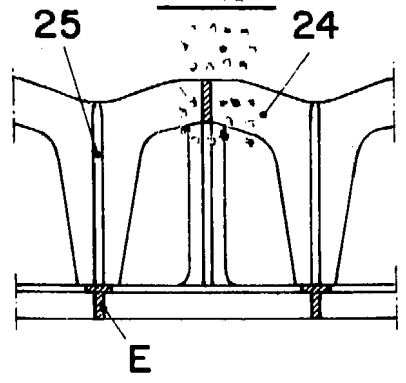


FIG. E



ESCALA VARIABLE.

FIG. D

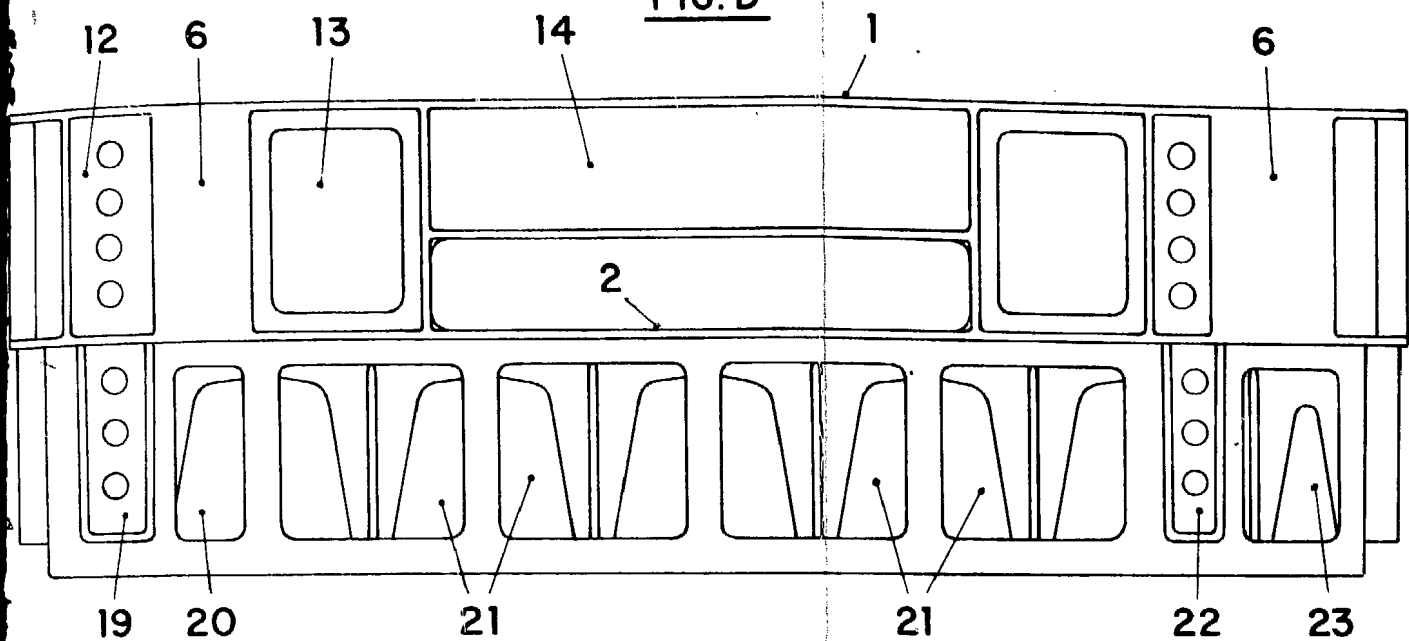
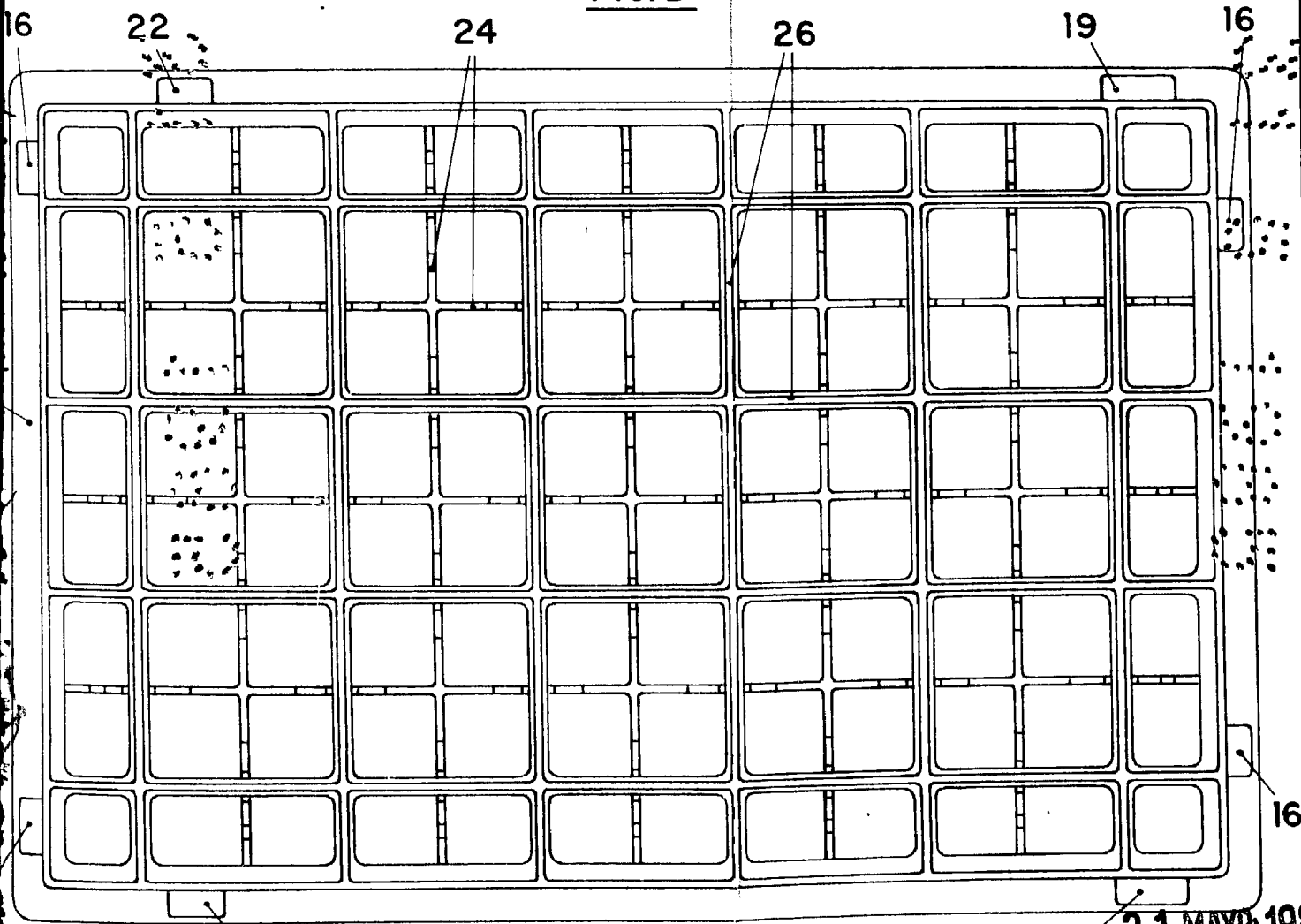


FIG. B



1985 MAY 31  
RAFAEL M. LAYO  
P. R.