

(19) ES	(11) NUMERO	(10) Y
	(21) 287430	
	(22) FECHA DE PRESENTACION	
	29 MAYO 1985	



ESPAÑA

MODELO DE UTILIDAD

1- DIC. 1985

(30) PRIORIDADES:	(32) FECHA	(39) PAIS
(31) NUMERO		

(47) FECHA DE PUBLICIDAD	(51) CLASIFICACION INTERNACIONAL
	Cl. E05C 9/00

(54) TITULO DE LA INVENCIÓN

"FALLEBA PERFECCIONADA PARA PUERTAS, VENTANAS Y SIMILARES"

(71) SOLICITANTE (S)

D^a EMILIA DOLORES ANTON GOMEZ

DOMICILIO DEL SOLICITANTE

03007 ALICANTE - C/ Santa María Mazzarello, 14

(72) INVENTOR (ES)

(73) TITULAR (ES)

(74) REPRESENTANTE

D. MANUEL DE ARPE FERNANDEZ, Agente Oficial Propiedad Industrial

M E M O R I A D E S C R I P T I V A
 = = = = =

Existen en el mercado infinidad de tipos de fallebas para aplicar a puertas y ventanas de todas clases, pero hasta ahora ninguna tiene tan especial, segura y perfecta constitución como la que nos ocupa.

5.-

En efecto esta falleba está constituida por una carcasa externa en el interior de la cual se dispondrán los mecanismos de accionamiento cierre y apertura actuados por la correspondiente palanca externa.

10.-

Debido a la elementalidad de los dispositivos que la constituyen, y a su compacidad resulta practicamente imposible que se produzca cualquier fallo en su funcionamiento, aparte de que esto también contribuye a evitar en lo posible el desgaste de sus piezas.

15.-

Conocido que nos es el objeto que nos ocupa, con la ayuda de la lámina de dibujos adjunta, que al igual que la memoria lo es a título de ejemplo, y una de las variadas formas de realización a que puede llegarse del objeto, pasaremos a describirlo a continuación.

20.-

En la lámina de dibujos se representa en la figura 1 una perspectiva de la falleba; en la figura 2 una transparencia de la carcasa de la falleba y en su interior el alzado de las piezas componentes, con un detalle de estas últimas; y en la figura 3 una planta de las piezas o elementos que constituyen el mecanismo.

25.-

Como hemos dicho, en el interior de la carcasa 1 de la falleba 1, provista de unas orejetas 2 para ser sujeta sobre la puerta a que se aplique, previament

30.- te dispuesta una placa de plástico 3, se dispondrán to dos los elementos mecánicos de la misma, que quedarán sujetos por medio de un eje que atravesará el orificio 4, señalado en puntos, que llevará practicados la carcasa en cada lado, sobre el que se dispondrá el eje 6-6' sujeto por los remaches 11, a cada lado.

35.- El eje 5 que hemos dicho atravesará la carca sa de lado a lado, está terminado en ambos de sus dos lados en forma cilíndrica 6-6', sobre cuyas dos termina ciones se acoplarán los remaches 11, para sujetar la palanca 12 que también estará articulada sobre el mismo eje, por lo que al mover esta también lo hará el eje 5.

40.- Dicho eje exagonal 5, terminado en los cilin dros 6-6', atravesará los orificios 4 de la carcasa 1, y también una pieza molinete rectangular 7, dispu esta en su interior y provista de unos pivotes cilíndricos salientes 8, por el orificio también exagonal 5', y como quiera que la palanca 12 será solidaria de dicho eje, al mover esta levantándola se produce el giro del molinete 7, y por ende el desplazamiento de las piezas 9 y 10 en que se insertan hacia fuera a las varillas de cierre correspondientes,

50.- Las piezas citadas 9 y 10 que hacen las veces de empujadoras hacia fuera de las varillas de cierre de las fallebas, tienen forma general de L, según des cribiremos.

55.- La primera de ellas 9, tendrá la posición correcta de una letra L o diedro, con su convexidad hacia arriba, pero en su parte inferior irá recortada hacia dentro a modo de talón, sobresaliéndole hacia

60.- abajo el pivote cilíndrico 9', y dispondrá en el extremo distal de su lado inferior de un corte o abertura paralelepipedico que combinado con un vaciado semicircular da lugar a la formación de una bifurcación 9'' a modo de gancho.

65.- La pieza 10 a diferencia de la 9, está colocada en posición inversa, estando desprovista del recorte a modo de talón, e igualmente que la 9, provista del pivote saliente cilíndrico 10' y de la bifurcación 10 a modo de gancho.

70.- Entonces, como ya antes se habia apuntado, la pieza molinete 7, situada inclinadamente hacia la derecha, gira impulsada por el movimiento de la palanca y al ser levantada, los pivotes 8 del molinete impulsan hacia arriba la pieza 10 y hacia abajo la 9, por lo que los pivotes 10' y 9' introducidos en las varillas de cierre de la puerta o ventana a que se aplique se desplazarán en igual sentido, abriendo o cerrando la puerta o ventana.

75.- Suficientemente que ha sido representado, descrito y que ahora será reivindicado, hemos de señalar que su objeto es una de las variadas formas de realización práctica a que puede llegarse de una falleba, tomando como base los fundamentos descritos, sin que sus modificaciones de forma, tamaño, materiales, empleados, colores, etc., desvirtuen la esencialidad de su invención.

80.-

N O T A
= = = =

85.- El modelo de utilidad descrito, recaerá pues, sobre las siguientes reivindicaciones:

90.- 1ª.- "FALLEBA PERFECCIONADA PARA PUERTAS, VENTANAS Y SIMILARES", caracterizada por cuanto su funcionamiento parte del giro sobre un eje horizontal de una pieza a modo de molinete, provista de dos pivotes que quedaran introducidos en los correspondientes vaciados de dos piezas de disposición general diédrica que se complementan mutuamente, acoplándose entre sí sus respectivas concavidades angulares, ambas de las cuales terminadas en dos pivotes cilindricos salientes, que serán los que se introducirán en las varillas de cierre de la puerta o ventana a que se apliquen.

100.- 2ª.- "FALLEBA PERFECCIONADA PARA PUERTAS, VENTANAS Y SIMILARES", según la anterior reivindicación caracterizada por cuanto, al efectuarse el levantamiento de la palanca de la falleba al ir articulada en un mismo eje, se produce el giro del molinete central que gira con dicho molinete, el cual al tener introducidos sus pivotes, en las cavidades circulares de que dispondrán las piezas diédricas, estas se desplazarán una hacia abajo y la otra hacia arriba produciéndose al propio tiempo el desplazamiento de las varillas de cierre que se les acoplan.

105.- 3ª.- "FALLEBA PERFECCIONADA PARA PUERTAS, VENTANAS Y SIMILARES".

110.- Todo ello tal y conforme queda descrito, representado y reivindicado.

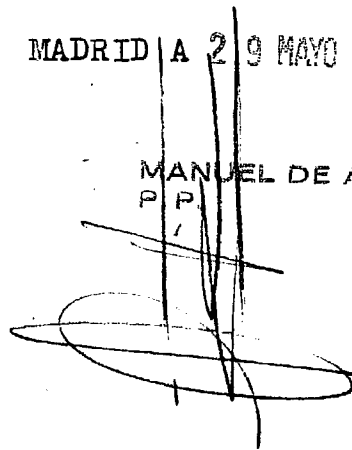
Esta memoria consta de seis hojas mecanografiadas y foliadas por una sola de sus caras conteniendo un total de ciento quince líneas.

115.-

MADRID A 29 MAYO 1985

MANUEL DE ARPE

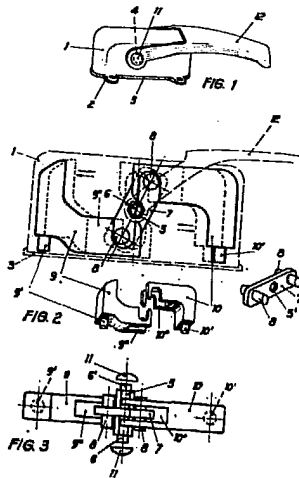
P.P.

A handwritten signature in dark ink, appearing to be 'MANUEL DE ARPE', is written over the typed name. The signature is somewhat stylized and includes a large loop at the bottom.A character formed by a grid of dots, resembling the letter 'E'.A character formed by a grid of dots, resembling the letter 'O'.A character formed by a grid of dots, resembling the letter 'A'.A character formed by a grid of dots, resembling the letter 'S'.A character formed by a grid of dots, resembling the letter 'E'.A character formed by a grid of dots, resembling the letter 'O'.

D I S E Ñ O

=====

DE UN MODELO DE UTILIDAD, A FAVOR DE D^{ca}
EMILIA DOLORES ANTON GOMEZ, DOMICILIADA EN
03007 ALICANTE - C/ SANTA MARIA MAZZARELLO
14, POR: "FALLEBA PERFECCIONADA PARA PUER-
TAS, VENTANAS Y SIMILARES".



Escala variable.

MADRID A 20 MAYO 1985

MANUEL DE ARPE
P.P.



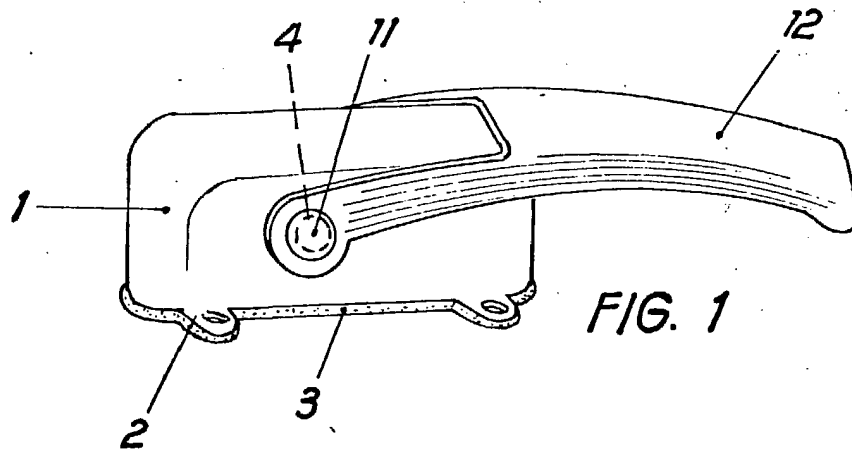


FIG. 1

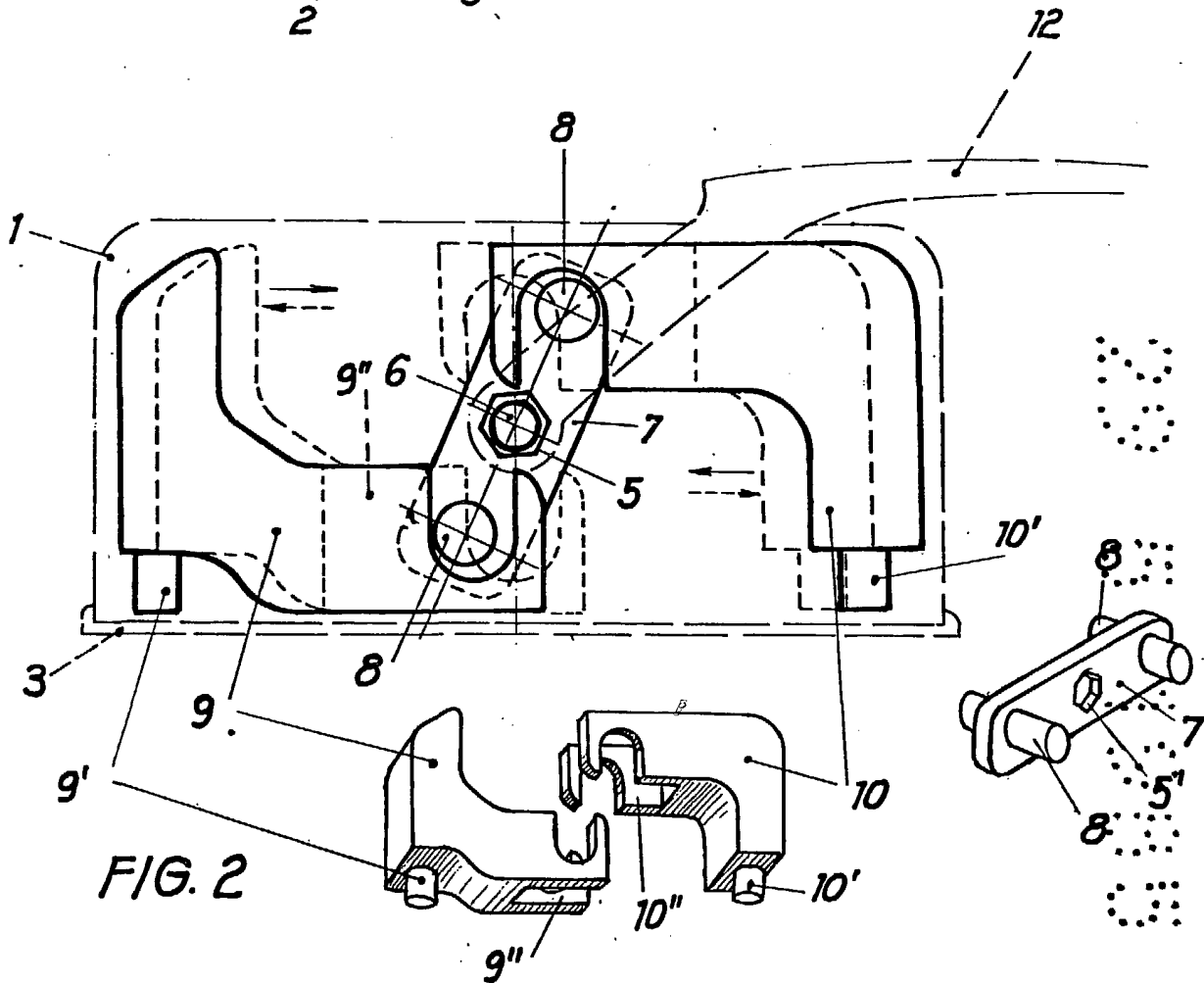


FIG. 2

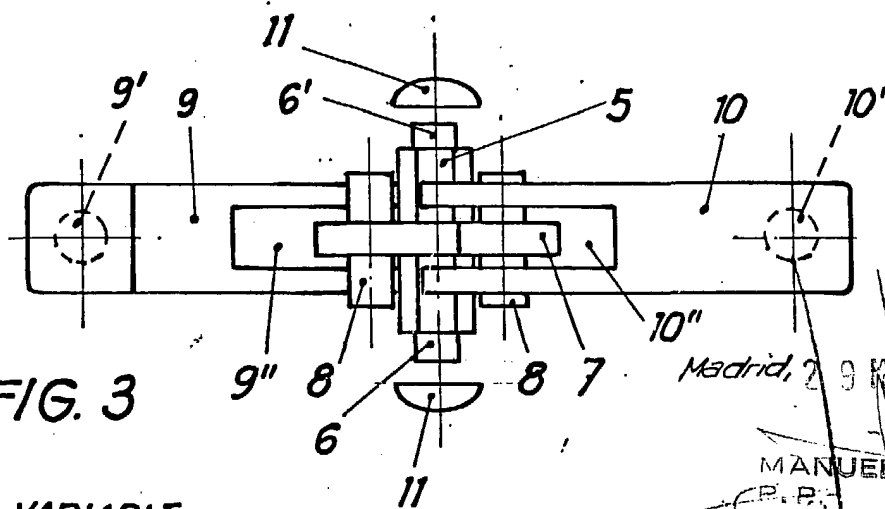


FIG. 3

Madrid, 29 Mayo 1985

MANUEL DE ARPE
P. P.

ESCALA VARIABLE