

REGISTRO DE LA PROPIEDAD INDUSTRIAL

(19) ES (11) (21) (22)	NUMERO 287078 (10) Y
	FECHA DE PRESENTACION 27 Mayo 1. 985



ESPAÑA

MODELO DE UTILIDAD

16 NOV. 1985

(30) PRIORIDADES:	(31) NUMERO	(32) FECHA	(33) PAIS
-------------------	-------------	------------	-----------

(47) FECHA DE PUBLICIDAD	(51) CLASIFICACION INTERNACIONAL
	Int. Cl. <u>B60N 3/00</u>

(54) TITULO DE LA INVENCION
MAMPARA DI VISORIA DE SEGURIDAD PARA TAXIS.

(71) SOLICITANTE (S)
VEHICULOS BLINDADOS, S. A. (VEBLINSA)

DOMICILIO DEL SOLICITANTE
C/ Sauce, 9 - TORREJON DE ARDOZ (Madrid)

(72) INVENTOR (ES)

(73) TITULAR (ES)

(74) REPRESENTANTE
E. GONZ ALEZ VACAS

EXTRACTO DEL MODELO. -

Consiste éste Modelo en una mampara de seguridad, que se caracteriza por constituir un conjunto dotado de orejetas rasgadas para su fijación mediante tornillería a la carrocería del vehículo,

5. - teniendo una parte inferior opaca y una parte superior transparente, vinculada mediante una moldura que se fija mediante tornillos - a la zona opaca, de manera que establece un cuerpo rígido con ésta. En la parte transparente existe una zona perforada para permitir la comunicación verbal entre pasajeros y conductor y en la opa

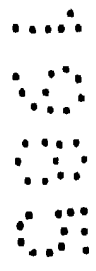
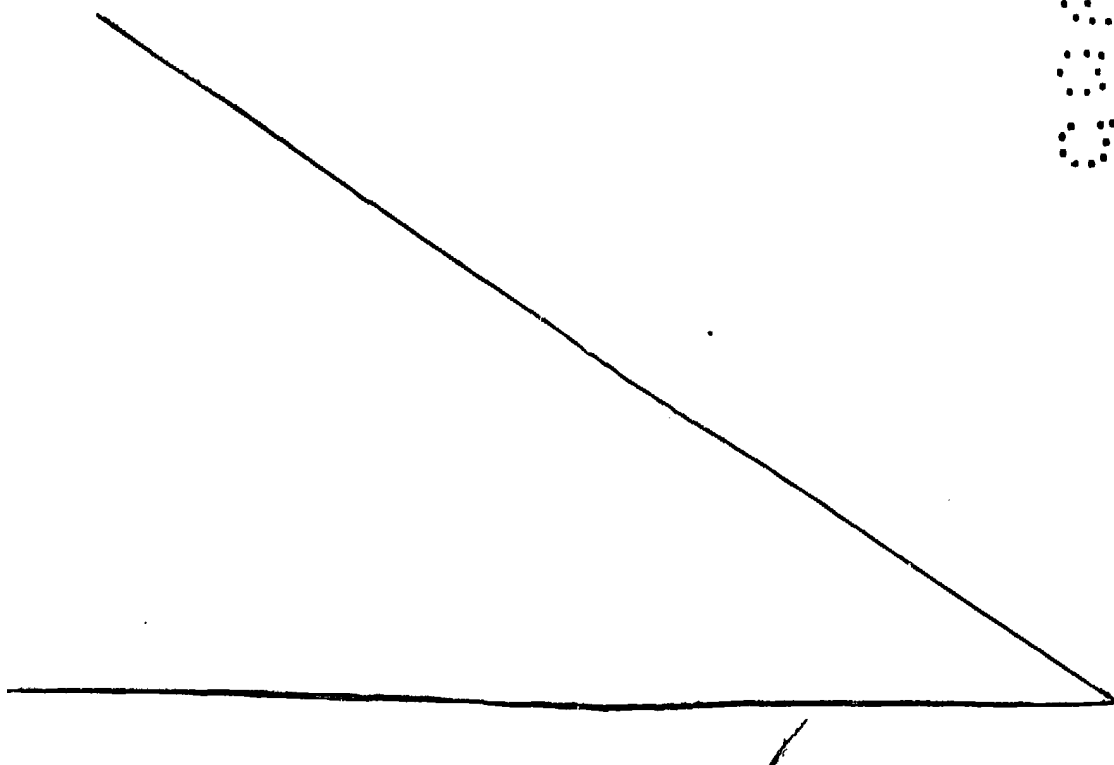
10. - ca una abertura en la que existe una exclusiva basculante para permitir los pagos y los cambios .

APLICACION. -

En los taxis, para independizar el espacio ocupado por el conductor del de los viajeros, por seguridad para aquél

15. - FIGURA PREFERENTE. -

La figura 2ª.



MEMORIA DESCRIPTIVA. -

5. - Esta memoria tiene por objeto describir las características y peculiaridades de una mampara de seguridad, especialmente para taxis, destinada a hacer del lado del conductor, una zona totalmente inaccesible desde los asientos traseros, con el propósito de proteger al conductor de eventuales atracos.

10. - La mampara propuesta, de tipo ligero y de fácil colocación justo detrás de los asientos delanteros, puede ser regulable según la distancia de éstos, fijándose rígidamente a la carrocería del vehículo mediante, por ejemplo, cuatro tornillos, dos inferiores y dos superiores a cada lado de anclaje a los cinturones de seguridad, de forma que no se necesita efectuar transformación alguna en la carrocería del taxi.

15. - La colocación, para ello, se efectúa debido a la presencia de unas orejetas laterales, en las que se han practicado taladros rasgados, lo que permite un posicionamiento regulable, dependiendo de la posición de los asientos.

20. - Básicamente, la mampara que se preconiza, está esencialmente compuesta por dos tipos de materiales que la dividen en una zona inferior opaca y en una zona superior transparente. La primera zona se obtiene mediante una composición de capas superpuestas y laminadas de fibra de vidrio, que se unen mediante resinas de poliéster, que una vez moldeado y curado se adaptan al contorno interior del taxi, ocupando toda su sección transversal.

25. - En la zona superior y anclado sobre el material opaco de la

inferior, se incorpora el transparente, mediante una moldura que cubre todo el perímetro de éste, configurando una ventana de inspección. Este material transparente cabe constituirlo en dos tipos diferentes, bien en material plástico entre, por ejemplo, 4 a 6

5. - mm. de espesor de una consistencia tal que no produzca deformaciones ni roturas aún cuando sea golpeado brutalmente y con insistencia, o bien mediante un cristal laminar de, por ejemplo, unos 5 mm. de espesor, recubierto en sus dos caras con film de protección capaz de soportar impactos de golpes sin desprendimiento del vidrio roto.
10. -

La moldura para el amarre del cristal, está diseñada de manera que por su zona externa al perímetro, cuenta con un ala que sirve para su fijación mediante tornillos a la zona opaca, haciendo cuerpo rígido con ésta; en su perímetro interior dispone de dos

15. - gargantas diseñadas de manera que la de la cara interior (lado del conductor) es estrecha y está preparada para soporte de publicidad mediante un módulo especial, en tanto que la cara exterior (lado de los pasajeros), ofrece una realización doble, una primera más estrecha que abraza el material transparente cuando es -
20. - de una sola pieza, y otra de mayor anchura para poder montar la zona transparente en dos piezas, siendo una fija y la otra de corredera.

- Para asegurar la comunicación verbal entre los pasajeros y el conductor, existe en la parte transparente una zona perforada, por ejemplo, central. Para que el conductor pueda atender el
25. -

desbloqueo del seguro en las dos puertas traseras, caso de no estar centralizada la apertura, se practicará un orificio a la altura de los asientos en la zona opaca, que permitirá actuar la varilla de los citados seguros.

5. - Para hacer posible los pagos por el servicio efectuado - así como los cambios, en la parte opaca existe un orificio entre los respaldos de los asientos delanteros, en los que se acopla un dispositivo de exclusiva de tipo basculante. La comprobación de éstas operaciones se verifica comodamente a través de un plafón que se ilumina por la noche y se sitúa encima de la zona de operaciones mencionada.

10. - Una vez se haya comprendido con mayor claridad, el conjunto del Modelo, otros detalles y características del mismo, se irán poniendo de manifiesto en el transcurso de la descripción que se da a continuación.

15. - Una idea más amplia de la invención, la proporciona la descripción siguiente, en la que se hace referencia a la lámina de dibujos ilustrativos que a ésta memoria se acompaña, en la que de manera un tanto esquemática y exclusivamente por vía de ejemplo, se representan los detalles preferidos por el invento, según un caso de posible realización práctica.

20. - En éstos dibujos se usan marcas de referencia semejantes, para indicar piezas, conjuntos o partes, que se corresponden en las distintas vistas presentadas, cuyas piezas, detalle y organización se definen de una manera específica en el transcurso de la -

25. -

memoria, y después se concretan en las notas reivindicatorias -
finales.

En los dibujos :

La figura 1ª muestra una vista frontal de la realización .

5. - La figura 2ª representa una sección transversal esquemática de la misma.

Según se aprecia, en la realización ilustrada en éstos -
dibujos, se han referenciado las partes más destacadas con una -
serie de marcas cuya significación es la siguiente :

10. - - 1 - orejeta de fijación superior.

- 2- orejeta de fijación inferior .

- 3 - zona opaca.

- 4 - zona transparente .

- 5 - moldura de fijación de la ventana.

15. - - 6 - exclusiva basculante.

- 7 - plafón iluminable.

- 8 - banda de protección.

A zona de viajeros .

B zona del conductor del taxi.



20. - Se comprenderá fácilmente, después de observar los di-
bujos y la descripción precedente, que la actual concepción pro-
porciona una construcción sencilla y efectiva, susceptible de po-
der ser llevada a la práctica con gran facilidad, asegurando la -
obtención de una manufactura relativamente barata.

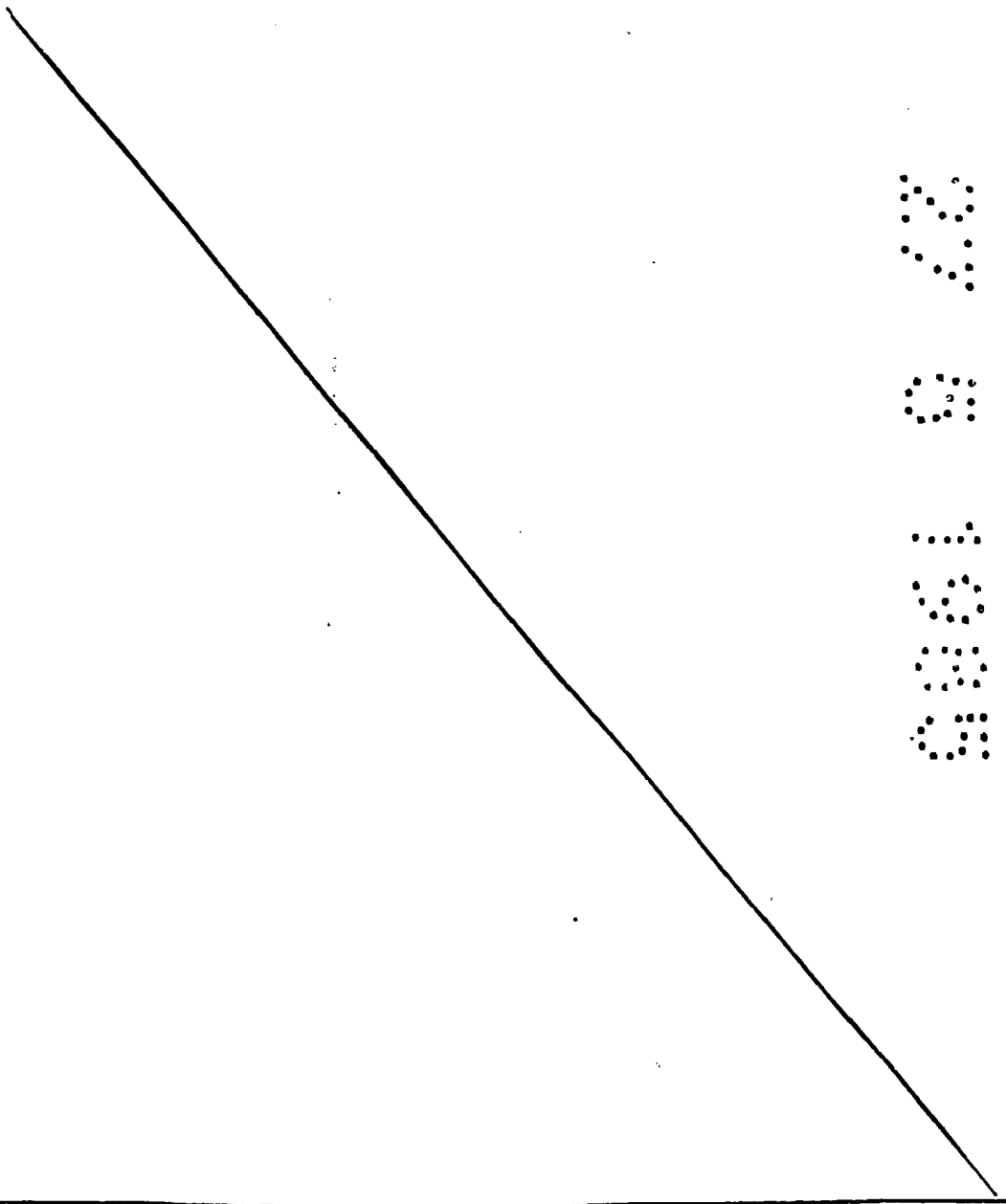
25. - Se reitera, que en el objeto que constituye el actual Mo-

delo, serán susceptibles de introducirse todas aquellas modificaciones de detalle que las circunstancias y la práctica pudieran aconsejar, siempre y cuando que con las variantes que se introduzcan, no se cambie, altere o modifique, la esencialidad del invento descrito.

5. -

NOTA

Se declara como de propiedad y novedad para todo el territorio español, el contenido de las siguientes:



REIVINDICACIONES

5. - 1ª. - Mampara divisoria de seguridad para taxis, que esencialmente se caracteriza por comprender una única pieza que se fija detrás de los asientos delanteros, independizando la zona del conductor, debido a contar con orejetas dotadas de taladros rasgados, en los que se disponen tornillos que se fijan a la carrocería del vehículo, en los anclajes de los cinturones de seguridad.
10. - 2ª. - Mampara divisoria de seguridad para taxis, según apartado anterior, que esencialmente se caracteriza por estar constituida por dos zonas distintas, una inferior y otra superior, de las cuales, la primera de ellas, es opaca y está formada por capas superpuestas y laminadas de fibra de vidrio unidas mediante resinas de poliéster, en tanto que la segunda, que es transparente, se encuentra conformada mediante materiales plásticos que no produzcan deformaciones ni roturas ante golpes, o bien mediante cristal laminar recubierto por ambas caras con un film de protección.
15. - 3ª. - Mampara divisoria de seguridad para taxis, según apartados anteriores, que esencialmente se caracteriza porque el material transparente, está incorporado mediante una moldura, que en su zona externa posee perimetralmente un ala mediante la que se fija a través de tornillos a la zona opaca, en tanto que en su perímetro interior cuenta con una garganta estrecha para soporte de publicidad y en su perímetro interior con una garganta estrecha para abrazar el material transparente cuando es de una sola
20. -
25. -

pieza y con una garganta ancha para el montaje en dos piezas de la zona transparente, una fija y otra corredera.

5. - 4ª. - Mampara divisoria de seguridad para taxis, según apartados anteriores, que esencialmente se caracteriza porque en la zona transparente existe una zona perforada para la comunicación verbal entre pasajeros y conductor, así como un orificio en el que está acoplado un dispositivo de exclusiva basculante para permitir el pago y los cambios, que se favorecen mediante un plafón superior iluminable durante la noche.

10. - 5ª. - MAMPARA DIVISORIA DE SEGURIDAD PARA TAXIS.

Todo ello conforme se describe y reivindica en la presente memoria descriptiva, que consta de NUEVE hojas escritas a máquina por una sola de sus caras y dibujos que la ilustran,

Madrid, a 27 de Mayo de 1.985

E. GONZALEZ VACA



Vehiculos Blindados ,S.A. (VEBLINSA)

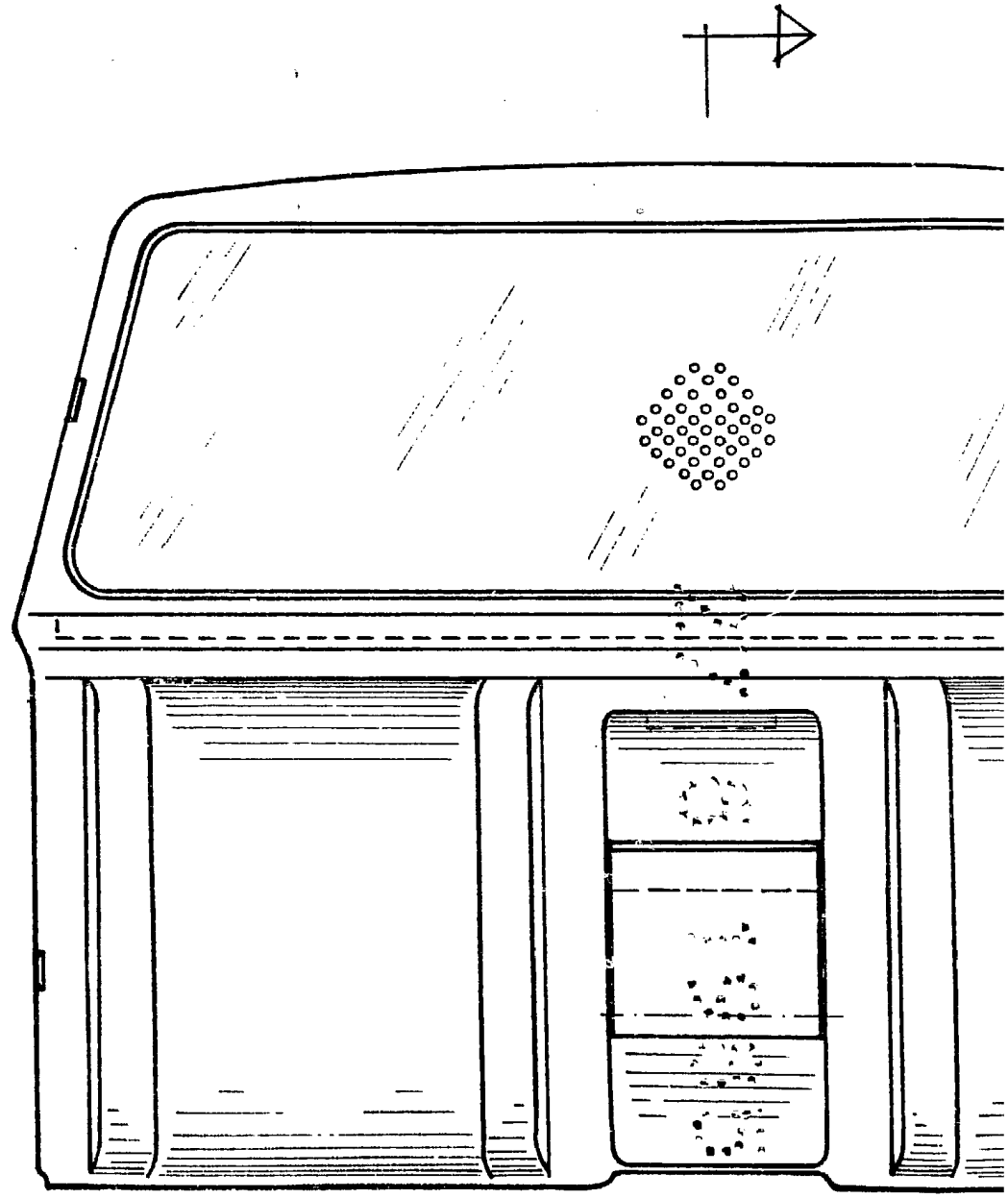


FIG.1

Escala variable

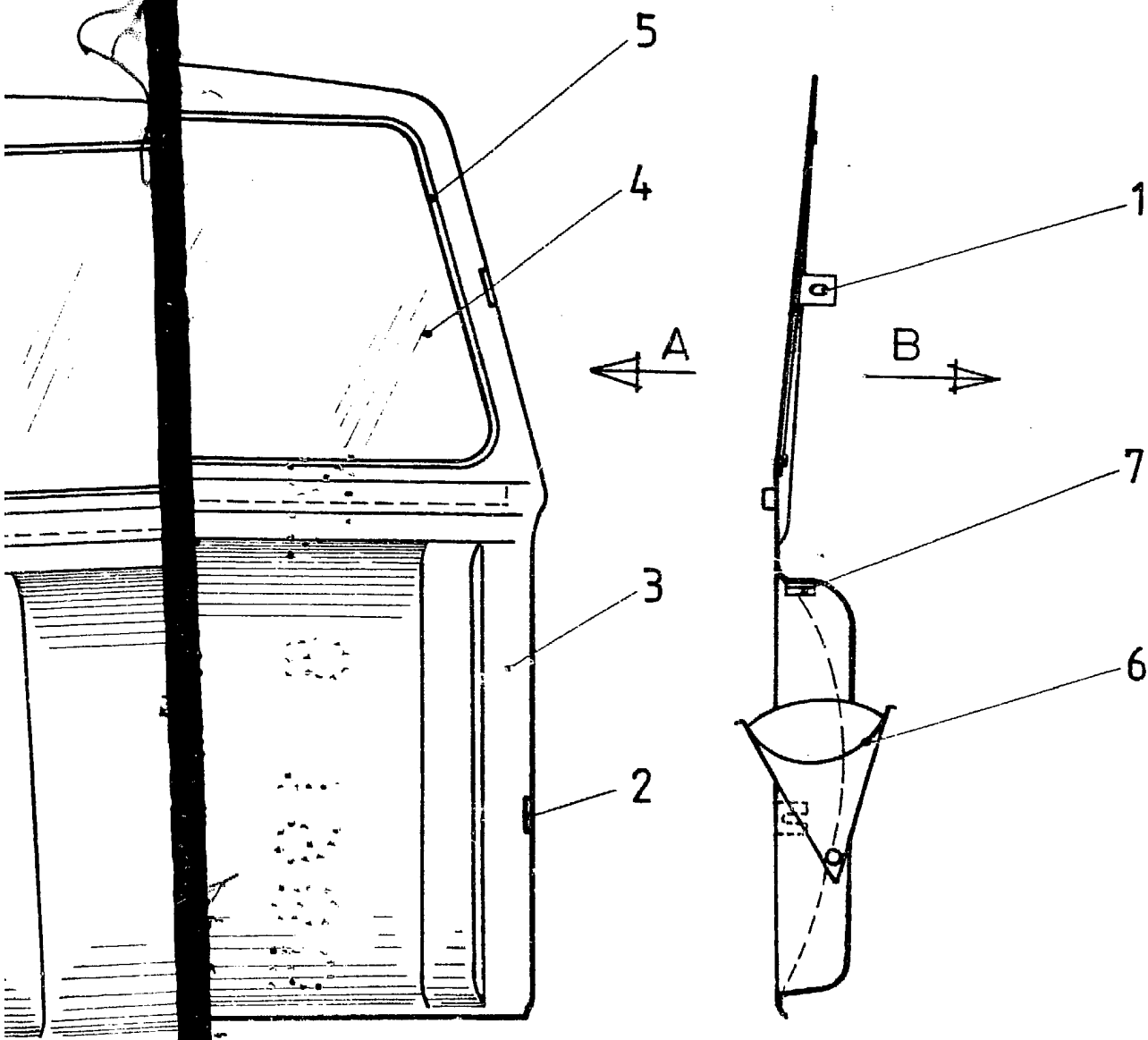


FIG. 2

MADRID 27 Mayo 1.985

B. GONZALEZ YACAS
S. P.