



ESPAÑA

19 ES 21 22	11 NUMERO 287028	10 Y
	FECHA DE PRESENTACION 9.4.85	

MODELO DE UTILIDAD

1 - DIC. 1985

30 PRIORIDADES 31 NUMERO	32 FECHA	33 PAIS
-----------------------------	----------	---------

47 FECHA DE PUBLICIDAD	51 CLASIFICACION INTERNACIONAL A47C 27/045
------------------------	--

54 TITULO DE LA INVENCION "COLCHON PERFECCIONADO" (Procede de la Patente número 532.700)

51 SOLICITANTE (S) COLCHONES PULLMAN, S.L.
--

DOMICILIO DEL SOLICITANTE CASTELLON.- Ctra. N-340 Km. 63'950
--

72 INVENTOR (ES) DON JESUS GER GARCIA

73 TITULAR (ES) LOS MISMOS SOLICITANTE
--

74 REPRESENTANTE DON JOSE PONS TORRES

Las actuales técnicas de fabricación de colchones metálicos, más específicamente, el sistema de fabricación en el que la superficie sustentadora interior del colchón, del cuerpo humano, está fabricada fundamentalmente por una determinada disposición o equipamiento de muelles bicónicos o de otras formas, en muchas y diversas variantes, ha permitido conseguir los mejores resultados en cuanto a comodidad, funcionalidad, resistencia y economía, dado que, gracias a una adecuada resistencia al paso, una elasticidad idónea y una adecuada disposición del armazón o carcasa de muelles, especialmente el conocido como "bloque Bonell", permite conjugar la mejor comodidad del cuerpo que sustenta, con la más adecuada conformación anatómica. Este es el motivo por el que cada día está aumentando el favor de los usuarios y compradores a este tipo de colchón.

No obstante por muchos esfuerzos que se han hecho hasta la fecha por conseguir que la respuesta del colchón, (entendido ahora no sólo compuesto por el bloque interno de muelles entrelazados, al que anteriormente hemos hecho referencia, sino al colchón completo y acabado compuesto de dicho armazón interno más el relleno acondicionado, compuesto de diversas capas de material diverso como guatas, fieltro, espuma de poliuretano, fibras acrílicas o de otro tipo, y otros diversos materiales), sea en todas sus partes y caras la misma, ésto, no se ha conseguido, especialmente porque las presiones, tracciones y roces no se reparten uniformemente a lo largo y ancho del colchón.

En efecto, la parte central transversal, de los tres tercios en que pudieramos dividir imaginativamente el colchón, debido a que es la parte que soporta el peso de la parte glútea y púbica del cuerpo humano, anatómicamente en cualquier persona promedio ya de por sí más pesada, y tanto más en las personas obesas, así como en el caso del uso del matrimonio, sufre tracciones y presiones adicionales al peso; es la parte que sufre un mayor desgaste. Algo semejante, aunque en inferior presión, ocurre con la parte superior, o tercio superior del colchón, donde se apoya el resto del tronco, la cabeza y las extremidades superiores; esta parte es la segunda en importancia de desgaste. Esta diferencia de desgaste se viene compensando a base de poner el colchón, por parte de las amas de casa periódicamente

la parte de la cabeza a los pies y viceversa.

Todo esto quiere decir que el desgaste del colchón no es uniforme, teniendo mayor duración unas partes que otras, y presentando una apariencia de apresto, y de nuevo, durante más tiempo unas zonas que otras. No sólo la apariencia exterior, sino el interior también se halla en distinto estado de uso dependiendo de la zona.

Por otra parte, como quiera que el acolchonado exterior depende de que guarde su grosor la capa o capas acolchonadas, cuando estas capas disminuyen de grosor por el prensado que tiene lugar con el uso y dichas capas se desgastan y fatigan en diversa medida según las zonas, el relieve que produce el acolchonado se pierde, dando la sensación de estar ante un colchón mucho más viejo y fatigado por el uso que incluso la realidad misma del propio colchón.

La firma solicitante de la presente invención ha venido dedicando desde hace tiempo una atención indivisa a resolver este problema, realizando las pruebas necesarias, como pueden ser bases fijas rígidas, tapizadas o no, o somieres metálicos de lamas de madera, sino también sobre somieres de malla americano y de semejante tipo, que perjudican notoriamente la conservación del colchón, ya que no permiten que el mismo trabaje como un todo ante las presiones, tracciones y pesos.

Con ello esta firma ha encontrado la solución a este problema mediante la disposición como relleno para el tapizado del bloque de muelles o carcasa, de capas discontinuas de material de diversa resistencia o densidad, de acuerdo con la zona del colchón, concentrando la mayor resistencia y densidad en el tercio central del mismo. Dichas capas discontinuas, en igual número en cada cara, y en igual número o diferente número según la zona (los tres tercios, referidos) de cada cara, se acolchan según los sistemas tradicionales en tapas, o con acolchado continuo que después se corta en tapas o se confecciona.

De acuerdo con la presente invención, el relleno puede estar constituido: bien por capas discontinuas de material de distinta densidad y resistencia; bien a base de una o más capas parciales, en la zona central para fortalecerla;

o combinando ambas formas.

El material que se usa es el tradicional: espuma de poliuretano con diversa densidad, fieltros con diversa densidad y dureza, guatas con distinto gramaje o punzamiento, y fibras con distinto gramaje, composición y calidad.

5 La invención es aplicable no sólo a los sistemas tradicionales de fabricación, sino que puede ser adaptado a cualquier novedad técnica que con el tiempo surgiera, ya que la idea consiste en usar material de consistencia, densidad resistencia, dureza, tanto a la presión, a la tensión como a la tracción, dependiendo de la zona del colchón, en capas discontinuas o con adición de capa o capas adicionales para la zona central.

10 Con el fin de que la invención pueda comprenderse más fácilmente, seguidamente se hace una descripción más detallada de la misma, con referencia a los dibujos adjuntos, en los cuales se muestra una posible forma de ejecución, dada a título de ejemplo no limitativo.

15 En los dibujos:

La figura 1 es una perspectiva de un colchón, parcialmente seccionado, construido de acuerdo con la invención.

La figura 2 es una sección longitudinal de un colchón que incluye capas discontinuas en el relleno.

20 La figura 3 es una vista similar a la figura 2, donde se muestra la inclusión de una capa adicional en el relleno.

Como puede verse en los dibujos, el colchón comprende un armazón interno, que puede estar constituido por resortes 1, un relleno acondicionante compuesto por una o más capas 2, dispuesto sobre las superficies superior e inferior del armazón, y una cubierta 3.

25 Según se muestra en la figura 1, una de las capas del relleno superior e inferior es discontinua y está compuesta por porciones 4,5 y 6 de características diferentes en cuanto a densidad y resistencia, pudiendo además ser de diferente espesor. La porción de mayor resistencia será la central 5 y la menor la zona de los pies. las tres porciones se disponen de modo que su superficie externa sea

aproximadamente coplanaria.

El colchón incluye además una capa adicional 7 que ocupa precisamente el tercio central transversal del colchón. El espesor de esta capa 7 queda absorbido hacia el interior del colchón, de modo que la superficie externa del mismo sea uniforme y de aspecto normal.

En el caso de la figura 2, sólo existe una capa discontinua, compuesta por tres porciones 4, 5 y 6.

Por último, en el caso de la figura 3, la discontinuidad se consigue mediante la capa adicional 7, que ocupa sólo el tercio central transversal del colchón.

El sistema de sujeción de las diversas capas no afecta, dependiendo de la fortaleza del mismo, al colchón, pues dicha sujeción se puede realizar por acolchonado de todas las capas en un sólo "sandwich", o de algunas de ellas, o incluso por medio de tensores con togones o borlas que sujeten ambas caras del colchón.

El resto de la fabricación de los colchones se realiza por los medios convenientes obteniéndose un perfecto acabado de los mismos.

Cuanto queda dicho constituye fiel reflejo de la invención, la cual debe considerarse en su aspecto más amplio y nunca limitativo, pudiendo ser variables las condiciones de forma, tamaños, proporciones, materiales y, en general, todas aquellas circunstancias que no alteren ni modifiquen la esencialidad de la invención que se reivindica.

Descrita suficientemente la naturaleza del invento, así como la manera de realizarlo en la práctica, debe hacerse constar que las disposiciones anteriormente indicadas son susceptibles de modificaciones de detalle en cuanto no alteren su principio fundamental.

R E I V I N D I C A C I O N E S

5 1.- Colchón perfeccionado, del tipo que comprenden un armazón interno y un relleno acondicionante, compuesto por - una o mas capas, dispuesto sobre las superficies superior e inferior de dicha armadura, o cuerpo, caracterizado porque al menos una de las capas que componen dichos rellenos es discontinua respecto a la superficie total del colchon y está constituida por - porciones cuyas características de densidad, resistencia y grosor varían de acuerdo con los esfuerzos, desgaste o intensidad de uso que cada zona del colchon debe soportar, ocupando las porciones de mayor densidad y resistencia la zona del tercio central transversal del colchon, estando la totalidad de dichas porciones dispuestas con su superficie externa aproximadamente coplanaria, para definir, con el resto de las capas, un relleno acolchonado uniforme.

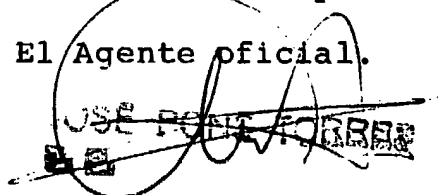
10 2.- Colchon perfeccionado, según la reivindicación 1, caracterizado porque comprende en el tercio central transversal del relleno acondicionante, por cada cara del colchon, una capa adicional, cuyo espesor queda absorbido, practicamente en su totalidad, hacia el armazon interno.

15 3.- Colchon perfeccionado todo ello tal y como queda sustancialmente descrito en la presente memoria e ilustrado en los dibujos adjuntos.

20 Esta Memoria consta de cinco hojas escritas a máquina por una sola cara.

Madrid 22 de Mayo de 1.984

El Agente oficial.

A handwritten signature in black ink is written over a rectangular official stamp. The stamp contains the text 'JOSE PASCUAL FORBES' and some illegible smaller text below it.

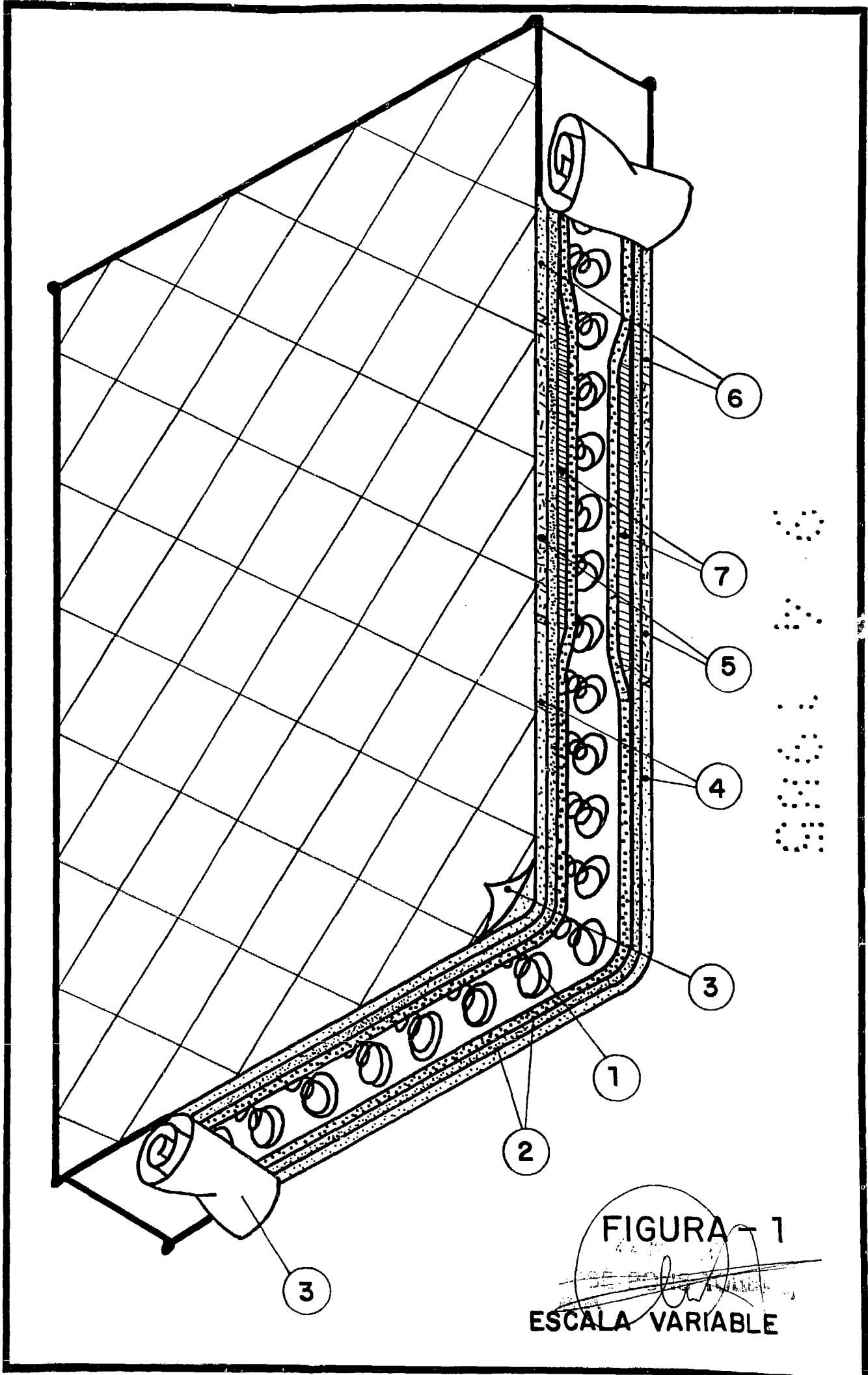
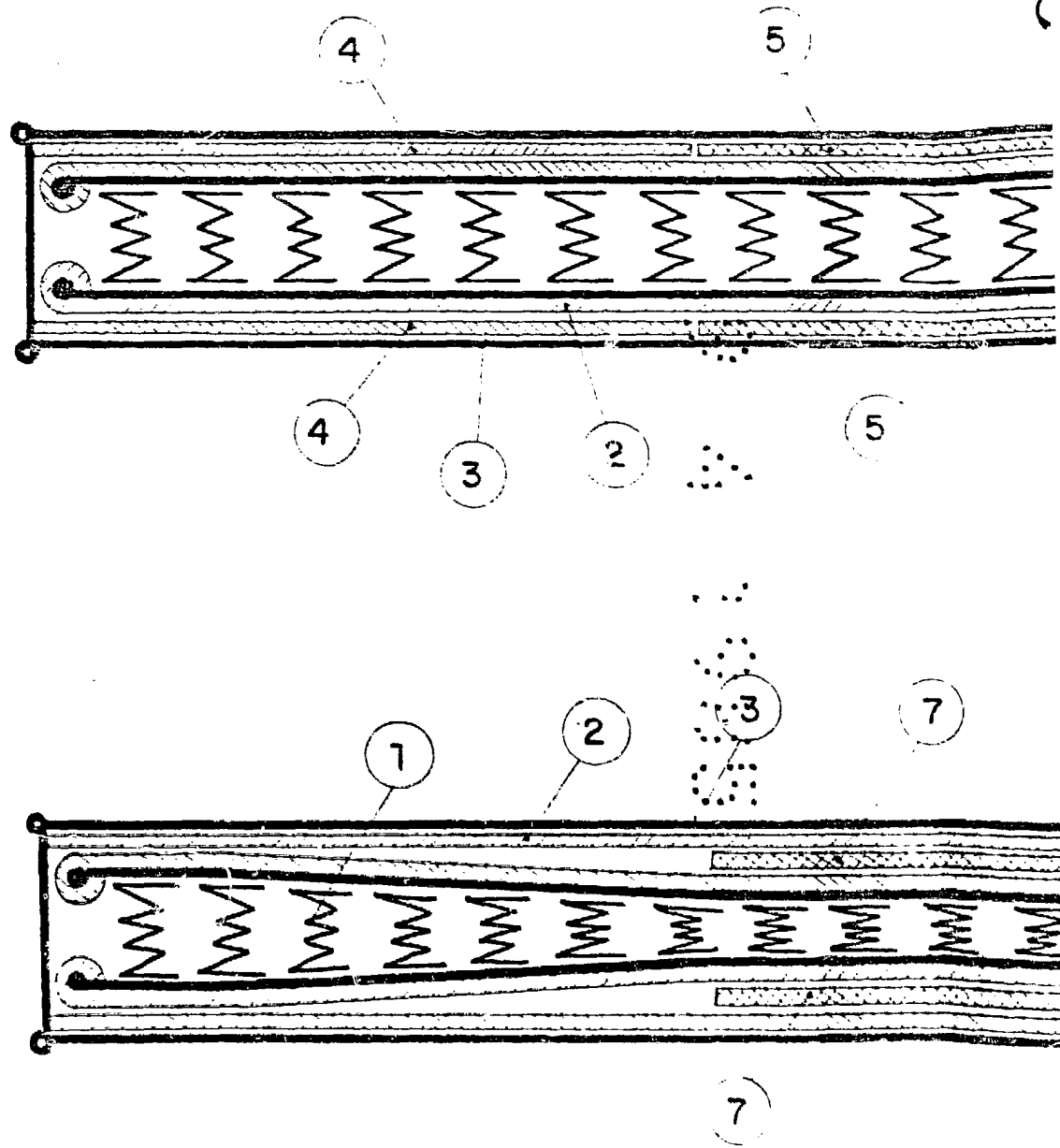


FIGURA - 1

ESCALA VARIABLE

COLCHONES PULLMAN, S. L.



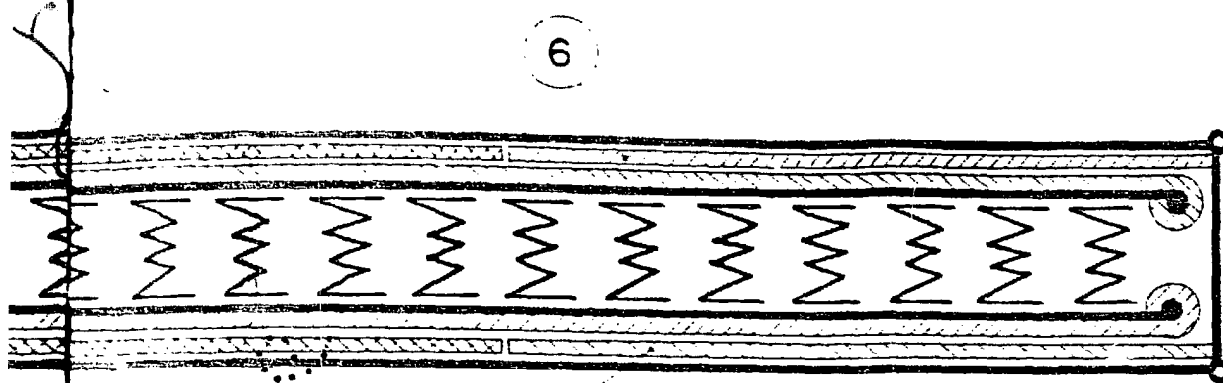


FIGURA - 2

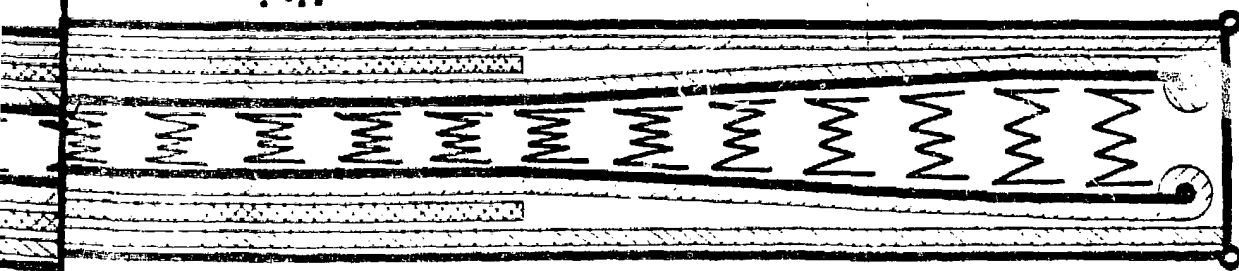
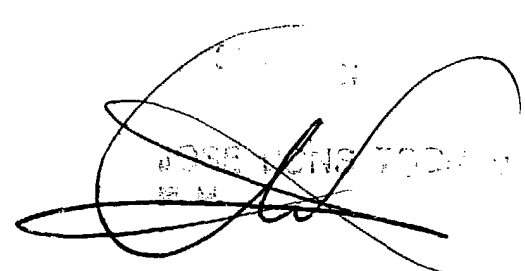


FIGURA - 3

JOSE LUIS TORRES
19 11



ESCALA VARIABLE