

(10) ES (11) (21) (22)	NUMERO 287022	(10) Y
	FECHA DE PRESENTACION 24 MAYO 1985	

Re: ES 84.Q.03



ESPAÑA

MODELO DE UTILIDAD

1 - DIC. 1985

(30) PRIORIDADES:	(32) FECHA	(33) PAIS
(31) NUMERO		
P 34 19 843.1	26 Mayo 1984	ALEMANIA

(47) FECHA DE PUBLICIDAD	(51) CLASIFICACION INTERNACIONAL
	Int. Cl. B26D 1/24

(54) TITULO DE LA INVENCIÓN

INSTALACION PARA EL CORTE LONGITUDINAL DE MATERIAL EN BANDA, ESPECIALMENTE BANDAS DE PAPEL Y DE CARTON

(71) SOLICITANTE (ES)

JAGENBERG Aktiengesellschaft

DOMICILIO DEL SOLICITANTE

Kennedydamm 15-17, D - 4000 DÜSSELDORF 30, Alemania Federal

(72) INVENTOR (ES)

(73) TITULAR (ES)

La solicitante

(74) REPRESENTANTE

D. Julio HERRERO ANTOLIN

1

RESUMEN

La invención se refiere a una instalación de corte longitudinal para material en banda, especialmente bandas de papel y de cartón, con un par de cuchillas circulares, que presenta una cuchilla puntiaguda (2) y una cuchilla de copa (3), estando apretada esta última con su superficie de corte (9) en dirección axial contra una superficie de apoyo rígida (11), de forma que, incluso en el caso de que la cuchilla de copa (3) se afile ulteriormente o se sustituya, el borde de corte permanezca siempre invariablemente entre la cuchilla de copa (3) y la cuchilla puntiaguda (2), de manera que no se produzca una modificación de la anchura del corte.

15

Se ha previsto para el resumen la figura 1.

- - -

20

25

La presente invención se refiere a una instalación de corte longitudinal para material en banda, especialmente bandas de papel y de cartón, con al menos un par de cuchillas circulares giratorio, que está constituido, respectivamente, por una cuchilla puntiaguda libremente desplazable, que penetra en el material en banda en el momento del corte, y por una cuchilla de copa que se asienta sobre un cuerpo de cubo accionado giratoriamente.

Se conoce una instalación de corte longitudi-

1 nal del tipo indicado al principio, por ejemplo
por la memoria descriptiva de la patente alemana
27 41 559. Tales instalaciones de corte longi-
tudinal, en las que pueden ajustarse las cuchi-
5 llas puntiagudas y las cuchillas de copa, en caso
dado por medio de dispositivos de regulación, con
respecto a la posición de corte deseada en cada
caso, trabajan en forma satisfactoria. Sin embar-
go, se plantean problemas cuando tienen que afi-
10 larse ulteriormente o tienen que sustituirse las
cuchillas de copa, dado que, por ejemplo, en el
caso del afilado ulterior, la anchura de la ~~cuchi~~
lla de copa se modifica y, por lo tanto, también
la anchura total de corte.

15 Especialmente en el caso de máquinas de ~~cor-~~
te longitudinal doble, en las que trabajan de for-
ma superpuesta dos pares de cuchillas circulares,
se requiere la regulación de las unidades de cu-
chillas entre sí, tras cada colocación de discos
20 de cuchillas nuevos o afilados ulteriormente y
requiere mucho tiempo. Lo mismo es válido también
para máquinas de corte longitudinal con control
programado, en las que las unidades de cuchillas
pueden regularse completamente a motor. En este
25 caso, tiene que corregirse la posición de las uni-
dades respectivamente en la magnitud del afilado
ulterior en sus posiciones de base o bien en sus

1 posiciones nulas.

 La presente invención tiene por objeto conse
 guir una instalación de corte longitudinal para
 material en banda, especialmente bandas de papel
5 y de cartón del tipo citado al principio, con la
 que se garantice con medios especialmente sencii-
 •llos incluso tras la sustitución o el afilado ul-
 terior de las cuchillas de copa, un mantenimiento
 exacto de la posición de base o bien de la posi-
10 ción nula, una vez ajustada.

 Esta tarea se resuelve según la presente in-
 vención porque la cuchilla de copa está apoyada,
 con su superficie de corte en dirección axial, so-
 bre una superficie de apoyo unida rígidamente con
15 el cuerpo de cubo. De este modo se asegura de
 forma sorprendentemente sencilla, que el borde de
 corte de la cuchilla de copa permanezca siempre
 invariable, dado que la superficie de corte se
 apoya siempre en el mismo plano sobre la superfi-
20 cie de apoyo, independientemente de que se haya
 afilado ulteriormente la cuchilla de copa y en
 qué medida lo haya sido o bien de que se haya sus-
 tituído dicha cuchilla de copa.

 En una configuración conveniente de la pre-
25 sente invención, la superficie de apoyo se ha dis
 puesto sobre un anillo de soporte unido con el
 cuerpo del cubo. De este modo se simplifica sen-

1 siblemente el montaje y el desmontaje de la cuchi
lla de copa. La superficie de apoyo puede estar
constituida por ejemplo por una superficie en hom
bro rehundida, situada en el interior de la peri-
5 feria externa del anillo de soporte.

Contribuye a una buena unión y un buen cen-
trado del conjunto de la unidad el que el anillo
de soporte presente en su cara dirigida hacia el
cuerpo de cubo, una escotadura de centrado y el
10 que esté unido por medio de dicha escotadura de
centrado, así como por medio de tornillos de fi-
jación, con una brida aumentada en el diámetro del
cuerpo de cubo. De este modo pueden fijarse el
anillo de soporte y la cuchilla de copa, en caso
15 dado a modo de unidad constructiva premontada, de
forma muy fácil y rápida sobre el cuerpo de cubo
de la unidad de cuchillas. A ello contribuye el
que la cuchilla de copa esté guiada sobre la pe-
riferia externa de la brida del cuerpo de cubo, y
20. que la cuchilla de copa presente orificios pasan-
tes, distribuidos sobre su periferia, para torni-
llos de apriete asentados en el anillo de soporte,
que pueden atornillarse en un anillo de compresión
alojado sobre la brida del cuerpo de cubo y apo-
25 yado sobre la cuchilla de copa.

Ejemplos preferentes de realización de la
presente invención, se han representado en el di-

1 bujo adjunto y se explican a continuación con mayor detalle. En este dibujo muestran:

La figura 1 una representación esquemática de un par de cuchillas circulares de una instalación de corte longitudinal,

La figura 2 una cuchilla de copa, configurada a modo de cuchilla marginal, en sección longitudinal, y

La figura 3 muestra una cuchilla de copa con figurada a modo de realización normal en sección longitudinal parcial.

Para el corte de una banda de material 1 en una instalación de corte longitudinal, no representada en detalle, se ha previsto un par de cuchillas circulares, que está constituido por una cuchilla puntiaguda 2 libremente desplazable, que penetra en el material en banda 1 en el momento del corte, y por una cuchilla de copa 3 que coopera con la anterior. La cuchilla de copa 3 se ha dispuesto sobre una brida 4 de un cuerpo de cubo 5, que se ha alojado giratoriamente por medio de cuerpos de rodadura 6 en un buje de cojinete 7. La cuchilla 3 está apoyada sobre la brida 4 del cuerpo de cubo 5 en dirección axial, contra un anillo de soporte 8. El apoyo de la cuchilla de copa 3 se ha explicado con mayor detalle por medio de una cuchilla marginal representada en la

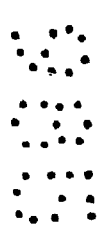
1 figura 2. Tal como puede verse en la misma, la
 cuchilla de copa yace con su superficie de corte
 9 sobre una superficie de apoyo 11 del anillo de
 soporte, que está constituida por una superficie
5 en hombro rehundida. Una cuchilla de copa 3 afi-
 lada ulteriormente o sustituida por otra, se
 aprieta continuamente contra la superficie de apo-
 yo 11 y, concretamente, con ayuda de tornillos de
 apriete 12 dispuestos de forma distribuida sobre
10 la periferia del anillo de soporte, que pasan a
 través de orificios pasantes 13 de la cuchilla de
 copa 3 y que están atornillados en un anillo de
 compresión 14. El anillo de soporte 8 propiamen-
 te dicho, posee una escotadura de centrado 15, que
15 pasa a través de la brida 4 del cuerpo de cubo 5.
 La fijación del anillo de soporte 8 propiamente
 dicho se verifica por medio de tornillos de fija-
 ción 16 sobre la brida 4 del cuerpo de cubo 5.
 Mediante el apoyo según la presente invención
20 de la cuchilla de copa 3 sobre la superficie de
 apoyo 11 del anillo de soporte 8, se asegura que
 la distancia, designada con 17, comprendida entre
 el borde anterior del buje de cojinete 7 y el bor-
 de de corte de la superficie de corte 9 de la cu-
25 chilla de copa 3 permanezca siempre constante, in-
 dependientemente de que se haya colocado una cu-
 chilla de copa nueva o de que se haya afilado ul-

1 teriormente la cuchilla de copa ya colocada.

 La realización representada en la figura 3,
corresponde, en principio, a la variante representada
5 tada en la figura 2, con la excepción de que se
trata en la forma de realización modificada de una
realización normal de la unidad de cuchillas cir-
culares. También en este caso se asegura por medio
del apoyo de la superficie de corte 9 de la cuchi-
lla de copa 3 y de su pre-apriete por medio del
10 anillo de compresión 4 y de los tornillos de apriete
12, que la distancia, designada en aquel caso
con 18, comprendida entre el borde anterior de det. buje
de cojinete 7 y el borde de corte de la Super
ficie de corte 9, permanezca siempre constante.

15 Descrito que ha sido el objeto de la presente
te invención, se declara que lo que constituye
la esencialidad y novedad de la misma, es lo que
se concreta en las siguientes:

20



25

1

REIVINDICACIONES

1.- Instalación para el corte longitudinal de material en banda, especialmente bandas de papel y de cartón, con al menos un par de cuchillas circulares giratorias, que está constituido respectivamente por una cuchilla puntiaguda libremente desplazable, que penetra en el material en banda en el momento del cortado y por una cuchilla de copa que se asienta sobre un cuerpo de cubo accionado giratoriamente, caracterizada porque la cuchilla de copa (3) está apoyada con su superficie de corte (9) en dirección axial, sobre una superficie de apoyo (11) unida rigidamente con el cuerpo de cubo (5).

15

2.- Instalación de corte longitudinal según la reivindicación 1, caracterizada porque la superficie de apoyo (11) está dispuesta en un anillo de soporte (8) unido con el cuerpo de cubo (5).

20

3.- Instalación de corte longitudinal según las reivindicaciones 1 ó 2, caracterizada porque la superficie de apoyo (11) está constituida por una superficie en hombro rehundida, situada en el interior de la periferia externa del anillo de soporte (8).

25

4.- Instalación de corte longitudinal según una o varias de las reivindicaciones 1 a 3, carac

1 terizada porque el anillo de soporte (8) presenta
sobre su lado dirigido hacia el cuerpo de cubo (5),
una escotadura de centrado (15) y está unido con
una brida (4) del cuerpo de cubo, aumentada en
5 el diámetro, por medio de dicha escotadura de cen-
trado y de tornillos de fijación (12).

5.- Instalación de corte longitudinal según
una o varias de las reivindicaciones 1 a 4, carac-
terizada porque la cuchilla de copa (3) está guia-
10 da sobre la periferia externa de la brida (4) del
cuerpo de cubo (5).

6.- Instalación de corte longitudinal según
una o varias de las reivindicaciones 1 a 5, carac-
terizada porque la cuchilla de copa (3) presenta
15 orificios pasantes (13), distribuidos sobre su pe-
riferia, para tornillos de apriete (12), que se
asientan sobre el anillo de soporte (8), que pueden
atornillarse en un anillo de compresión (14) aloja-
do sobre la brida (4) del cuerpo de cubo (5) y apo-
20 yado sobre la cuchilla de copa (3).

7.- INSTALACION PARA EL CORTE LONGITUDINAL DE
MATERIAL EN BANDA, ESPECIALMENTE BANDAS DE PAPEL Y
DE CARTON, según se describe en la presente memoria
que consta de diez páginas mecanografiadas y dibu-
25 jos adjuntos.

Madrid, 24 de mayo de 1985

EL AGENTE: JULIO HERRERO

P.P.

T. Herrera

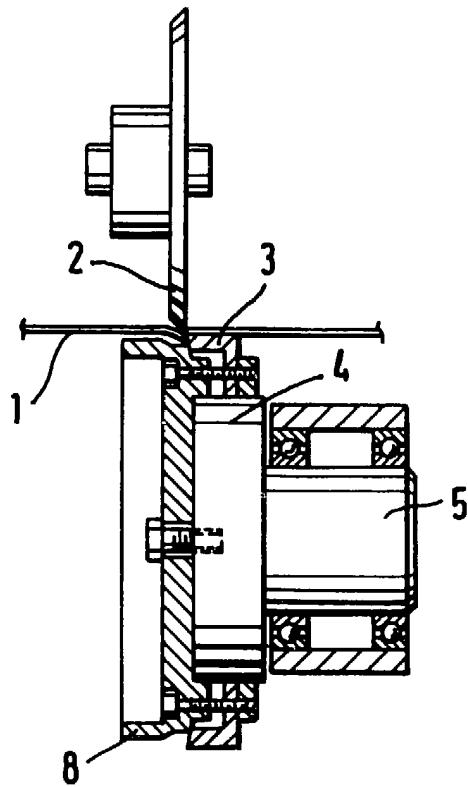


FIG. 1

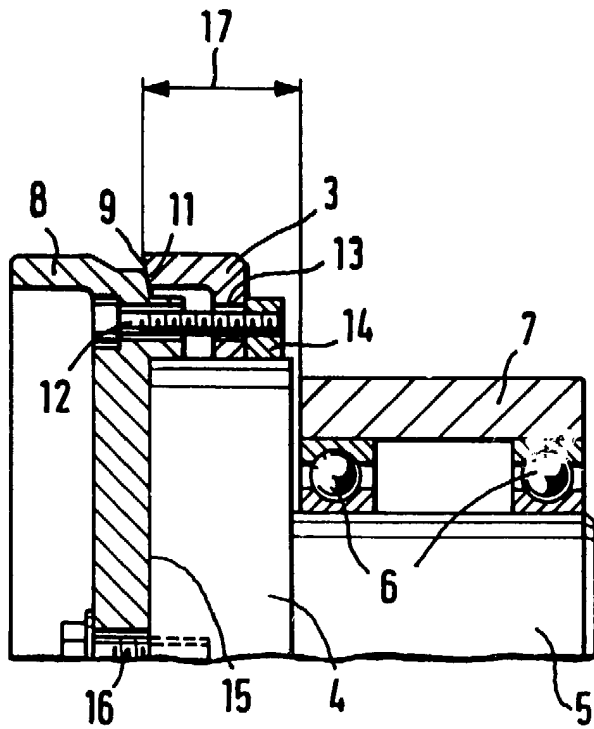


FIG. 2

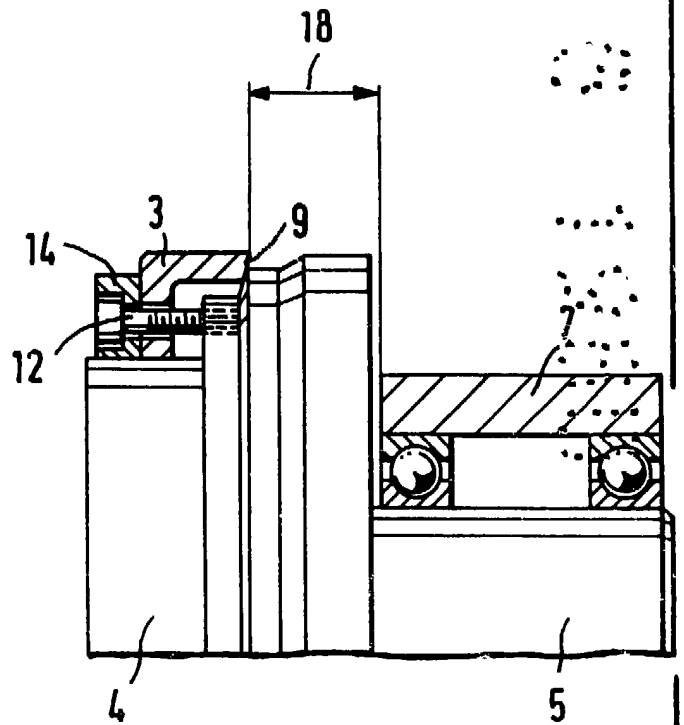


FIG. 3

MADRID 24 MAYO 1985

ESCALA VARIABLE

Julio Herrero
P. P. *Talavera*