

REGISTRO DE LA PROPIEDAD INDUSTRIAL

(19) ES (11) (21) (22)	NUMERO <b>286930</b>	(10) Y
	FECHA DE PRESENTACION <b>22-5-85</b>	



ESPAÑA

**MODELO DE UTILIDAD**

1 - DIC. 1985

(30) PRIORIDADES:	(32) FECHA	(33) PAIS
(31) NUMERO		

(47) FECHA DE PUBLICIDAD	(61) CLASIFICACION INTERNACIONAL
	Int. Cl. <u>B60R 1/02</u> .....

(54) TITULO DE LA INVENCIÓN

EQUIPO DE SOPORTE PARA EL MONTAJE DE UN EQUIPO DE AIRE ACONDICIONADO EN VEHICULOS AUTOMOVILES.

(71) SOLICITANTE (ES)

MITCHELL, S. A.

DOMICILIO DEL SOLICITANTE

Carretera de Alcalá de Henares a Daganzo, Km. 8, 400-ALCALA DE HENARES (Madrid).

(72) INVENTOR (ES)

(73) TITULAR (ES)

(74) REPRESENTANTE

E. GONZALEZ VACAS



EXTRACTO DEL MODELO. -

5. - Consiste éste Modelo en un dispositivo de soporte de características especiales que ha sido específicamente concebido para ser instalado en el interior del habitáculo del motor de un automóvil, al que se fija mediante tornillería, con objeto de recibir y retener al compresor de un aparato acondicionador de aire, a cuyo efecto posee una base plana que por debajo solidariza una cartela trapecial adecuadamente taladrada.

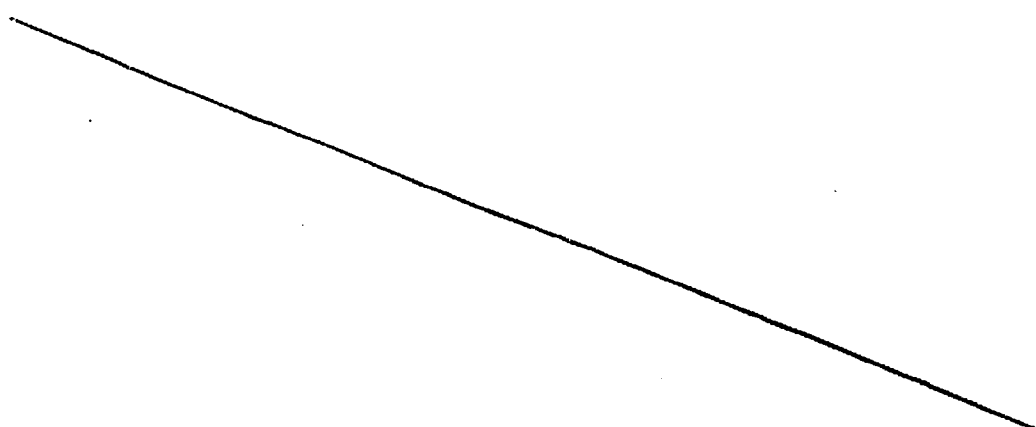
10. - La fijación del compresor, se verifica debido a que la base se cuenta con un casquillo en un lado y con una orejeta en el otro, para recibir otras tantas orejetas existentes en él, completándose la fijación mediante un tirante y un soporte dotado de una ranura rasgada, que permite correcciones de posicionamiento y el tensado de la correa de transmisión de fuerza y movimiento.

15. - APLICACION. -

En la instalación de un equipo acondicionador de aire en el interior del habitáculo del motor de un automóvil, adaptándose a sus espacios disponibles.

FIGURA PREFERENTE. -

20. - Se considera como figura preferente la 1ª.



MEMORIA DESCRIPTIVA. -

5. - Esta memoria tiene por objeto describir las características y peculiaridades de un nuevo equipo de soporte, específicamente destinado para hacer posible el montaje de un equipo de aire acondicionado, en el compartimiento del motor de determinados vehículos automóviles.

10. - Como es suficientemente conocido, uno de los mayores problemas que se presentan en la concepción de un acondicionador de aire para automóviles, estriba en el acoplamiento del compresor de aquél, en el compartimiento del motor, puesto que por un lado es preceptivo el que se encuentre cercano a la polea del cigüeñal de donde obtiene la potencia necesaria para su accionamiento, y de otro debe acomodarse a los espacios físicamente disponibles en dicho compartimiento.

15. - Por ello, los soportes interesados varían según el modelo de automóvil y, por supuesto, a tenor de las características del propio compresor empleado. En algunos vehículos la resolución es relativamente sencilla, en otros, en cambio, se exige una solución muy ingeniosa para el soporte, con la particularidad de que éste debe ser cambiado generalmente si se cambia aquél, aún en el mismo modelo de automóvil.

20. - El soporte propuesto, resuelve uno de los casos señalados, permitiendo la instalación de un compresor en el habitáculo del motor, dentro del mayor grado de exigencias funcionales, constructivas y de espacio, razón por la cual viene a constituir

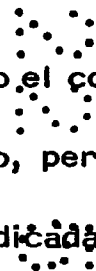
25. -

una interesante aportación dentro del ramo específico al que pertenece la realización.

5. - Las características y peculiaridades del nuevo soporte propuesto, mejor que a través de una explicación puramente literal, - que podría no dejar suficientemente claras las mismas, se apreciarán a través de la descripción que de los dibujos adjuntos se efectuará seguidamente y en cuyos dibujos, sólo a título de ejemplo, se representa una preferente forma de realización práctica.

En dichos dibujos:

10. - La figura 1ª representa una perspectiva de todo el conjunto mencionado, que se muestra despiezado y desmontado, pero con las posiciones de colocación respectiva debidamente indicadas mediante líneas auxiliares. En el recuadro complementario, se representa un detalle ampliado del casquillo distanciador -12- en el reglaje del embrague.



15. - La figura 2ª es una sección del extremo del compresor que recibe las poleas, las placas, los casquillos distanciadores y los respectivos tornillos.



20. - Según se indica, el soporte interesado consta fundamentalmente de un cuerpo principal, constituido por una base plana -1-, dotada de un rebaje en uno de sus lados menores, y provista de una cartela formada por una placa -2- íntimamente vinculada a aquella y dotada de varios taladros, adecuados a la constitución del motor, a los que se fija mediante tornillos.

25. - Para el apoyo del compresor -3-, la base -1- dispone del

núcleo cilíndrico -4-, de naturaleza hueca, para la recepción de tornillos, así como de la orejeta -5- debidamente taladrada. En ésta y en aquél, se fijan las orejetas taladradas al efecto -6- existentes en el propio compresor. Complementariamente, pueden situarse casquillos antivibratorios ó "silentblocs".

5. - Las otras orejetas del compresor, reciben complementariamente el tirante -7-, de extremos aplanados, uno recto -8- y el otro quebrado -9-, y el soporte -10-, provisto de una ranura alargada y curvada -11-, para permitir el tensado de la correa transmisora de fuerza desde la polea del cigüeñal, y cuyo soporte y tirante citados, se fijan igualmente mediante tornillería.

10. - El eje -15- de accionamiento del compresor, tiene fijada la placa -16- y recibe en su parte discoidal -17-, móvil en dirección del citado eje, la placa de reglaje -18-, solidaria con dicha placa -16- y taladrada homologamente con ésta, con objeto de recibir tres casquillos distanciadores -12- con tres tornillos -19-, quedando interpuesto de éste modo entre la polea -13- y la tapa circular -14-. De éste modo y gracias a la acción de los casquillos -12- se evita la deformación de la placa de reglaje -18-.

15. - Las placas -17- y -18- están unidas elásticamente mediante tres muelles planos -20-.

20. - Se comprenderá fácilmente, después de observar los dibujos y la descripción precedente, que la actual concepción proporciona una construcción sencilla y efectiva, susceptible de poder ser llevada a la práctica con gran facilidad, asegurando la obten-

25. -

ción de una manufactura relativamente barata.

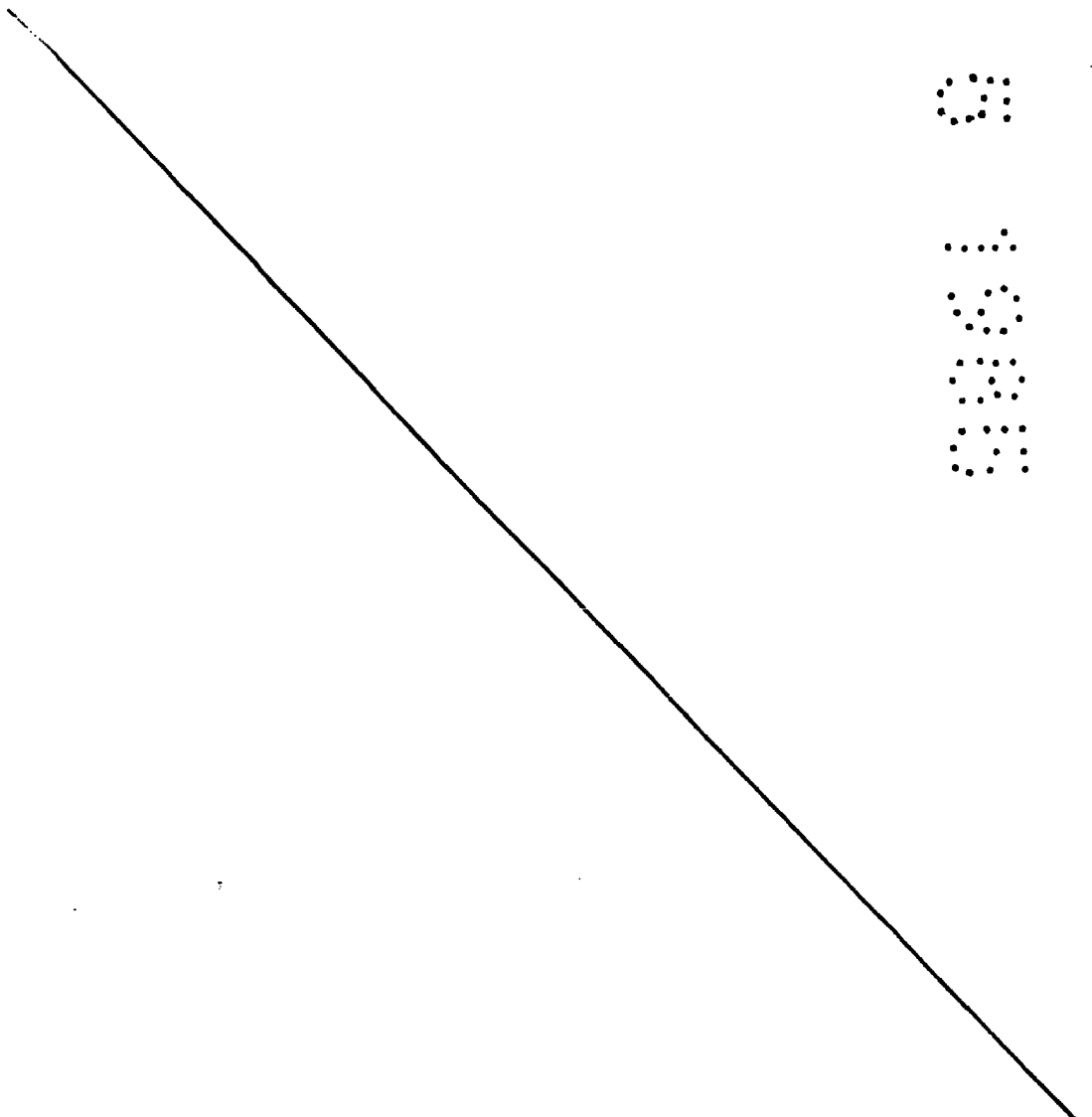
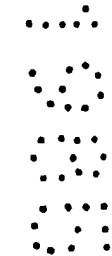
Se reitera, que en el objeto que constituye el actual Modelo, serán susceptibles de introducirse todas aquellas modificaciones de detalle que las circunstancias y la práctica pudieran -

5. - aconsejar, siempre y cuando que con las variantes que se introduzcan, no se cambie, altere ó modifique la esencialidad del objeto descrito.

NOTA

Se declara como de propiedad y novedad para todo el terri-

10. - torio español, el contenido de las siguientes:



REIVINDICACIONES

1ª. - Equipo de soporte para el montaje de un equipo de -  
 aire acondicionado en vehículos automóviles, que esencialmente -  
 se caracteriza por comprender un cuerpo de apoyo formado por -  
 5. - una base plana (1), dotada de un rebaje en uno de sus lados, a la  
 que se encuentra íntimamente vinculada por debajo (2), formando-  
 una "T" asimétrica con ella, una cartela trapezoidal (2) provista de  
 varios taladros, coincidentes con los propios del motor, para su  
 fijación a él a través de tornillería, con la potestativa utilización  
 10. - de casquillos antivibratorios.

2ª. - Equipo de soporte para el montaje de un equipo de -  
 aire acondicionado en vehículos automóviles, según apartado an-  
 terior, que esencialmente se caracteriza porque la base plana (1)  
 dotada de un rebaje, posee superiormente un casquillo (4) y, opues-  
 15. - tamente, una orejeta (5), estando hueco aquél y taladrada ésta, con  
 objeto de permitir la fijación mediante tornillería, de sendas oreje-  
 tas (6) existentes en la carcasa del compresor .

3ª. - Equipo de soporte para el montaje de un equipo de  
 aire acondicionado en vehículos automóviles, según apartados an-  
 20. - teriores, que esencialmente se caracteriza porque en dos orejetas  
 (6) complementarias del compresor (3), se fijan, por un lado, un  
 tirante (7) de extremos aplanados (8-9) y taladrados y por otro un  
 soporte (10) dotado de una ranura rasgada y curvada (11), con obje-  
 to de permitir correcciones de posicionamiento, y el tensado de la  
 25. - correa de transmisión , fijándose ambos elementos mediante torni-

lleria.

5. - 4ª. - Equipo de soporte para el montaje de un equipo de aire acondicionado en vehículos automóviles, según apartados anteriores, que esencialmente se caracteriza porque en un extremo del compresor, se dispone una tapa (14) que se vincula también al juego de poleas del motor. y queda retenida, mediante tres tornillos con la interposición de sendos casquillos distanciadores (12) sobre una placa (16) calada en el eje, cuyos tornillos y casquillos atraviesan una placa de reglaje (18) en el embrague.

10. - 5ª. - Equipo de soporte para el montaje de un equipo de aire acondicionado en vehículos automóviles, según notas precedentes, que se caracteriza porque el eje (15) de accionamiento del compresor, tiene calada una placa (16) que recibe en su parte discoidal (17), móvil en dirección del citado eje, la placa de reglaje (18) solidaria con dicha placa (16) y taladrada homológamente con ésta, con objeto de recibir tres casquillos distanciadores (12) con tres tornillos (19) quedando interpuestos entre la polea (13) y la tapa circular (14).

20. - 6ª. - Equipo de soporte para el montaje de un equipo de aire acondicionado en vehículos automóviles, según nota 5ª, que se caracteriza porque la placa (17), móvil en la dirección del eje, se encuentra unida elásticamente con la placa de reglaje (18) por medio de tres muelles planos (20).


25. - 7ª. - EQUIPO DE SOPORTE PARA EL MONTAJE DE UN EQUIPO DE AIRE ACONDICIONADO EN VEHICULOS AUTOMO

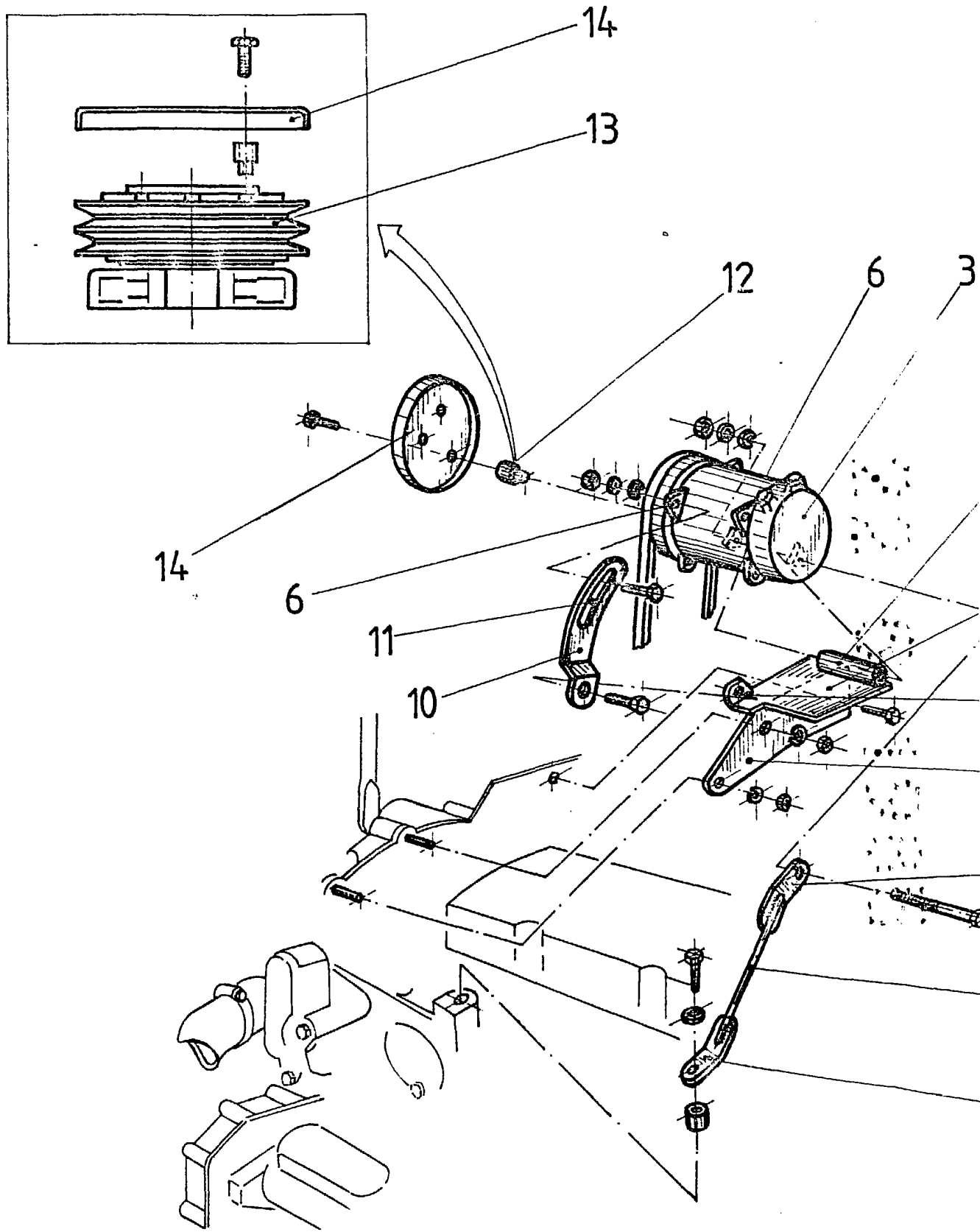
VILES".

Todo ello conforme se describe y reivindica en la presente memoria descriptiva, que consta de NUEVE hojas escritas a máquina por una sóla de sus caras y dibujos que la ilustran.

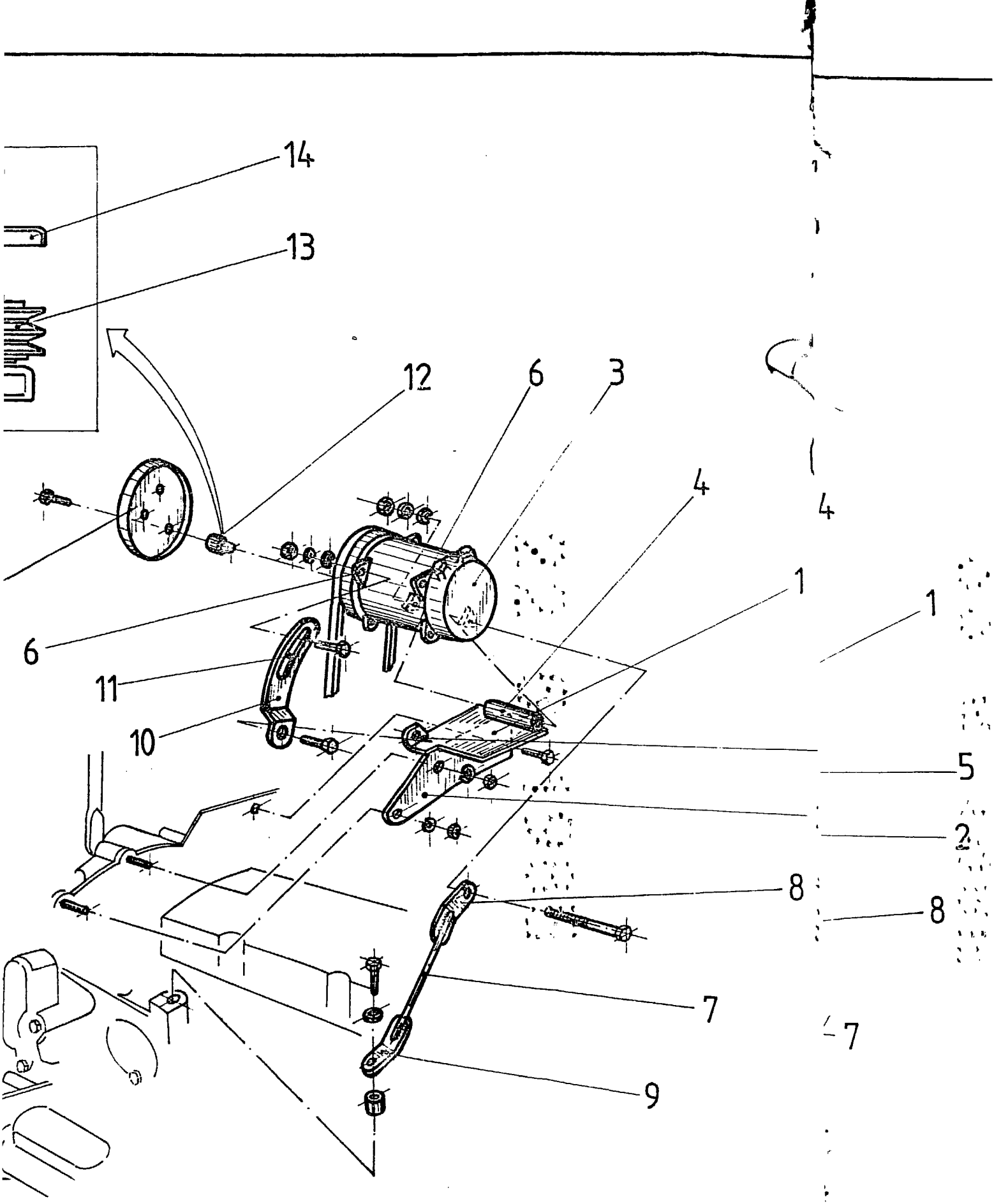
Madrid, a 22 de Mayo de 1.985

**E. GONZALEZ VACAS**  
P. P.





**FIG.1**



**FIG.1**

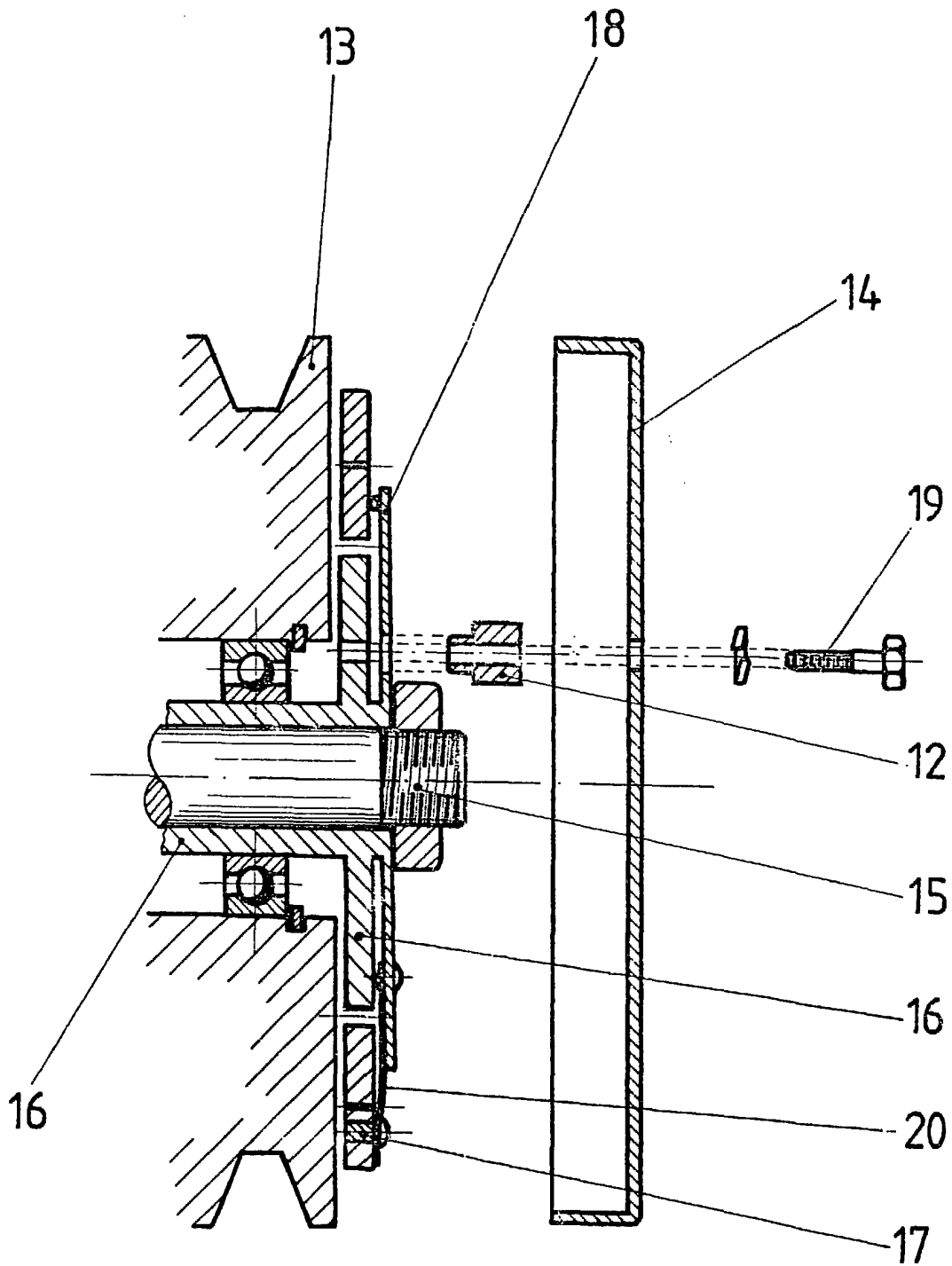


FIG. 2

MADRID 22 Mayo 1.985

**S. GONZALEZ YACAB**

*S. Gonzalez Yacab*