

286867



286867

-1-

MEMORIA DESCRIPTIVA

que se acompaña

a la solicitud de

registro de una Patente de Invención por veinte años en España a favor de DON BARTOLOME MAS ESCRIBANO, residente en ELCHE (Alicante), Mariano Luña número 26, de nacionalidad española.

por:

"UN DISPOSITIVO PARA VULCANIZADO DE ZAPATOS".

286 867

5 La invención a que se refiere la presente memoria constituye una novedad industrial con características y ventajas que la hacen merecedora del privilegio de explotación exclusiva que por ella se solicita, de acuerdo con las prescripciones del Estatuto vigente sobre Propiedad Industrial de 26 de Julio de 1.929, texto refundido, publicado el 30 de Abril de 1.930.

10 El presente registro de Patente de Invención, concierne como su enunciado indica, a un dispositivo para vulcanizado de zapatos, de acuerdo con la descripción detallada que del mismo se realiza, debiendo interpretarse siempre este concepto en su más amplio sentido y nunca en limitativo.

15 Este resultado industrial mejora notablemente todo cuanto sobre el particular se conoce y utiliza, actualmente, tanto por su sencillez constructiva, como de aplicación, funcionamiento, resistencia, duración, capacidad de trabajo, perfección en el mismo, exención de peligro y economía.

20 El dispositivo ajustado a los principios de la Invención, tien por finalidad dar la necesaria separación del aro de aplicación, a la horma, con el efecto, de que entre el material plástico u otra materia apropiada, con las cuales este formado el corte propiamente
25 dicho y que quede entre la citada separación, y a tal fin estan ajustadas racionalmente las dimensiones del aro, con respecto a la propia horma.

30 Con este dispositivo debidamente ajustado, se protege del calor de fusión, a los materiales plasticos, seda, cueros artificiales y similares que llevan los zapa-



286 867

tos que se vulcanicen o sea que se protegen los materiales debiles para permitir el vulcanizado.

35

Para la debida comprensión de este objeto, se adjunta a la presente memoria descriptiva, una hoja de planos en la que a título de ejemplo, se representan todas y cada una de las partes que lo forman y relación que guardan entre sí.

En la citada hoja de dibujos, queda representado:

40

FIGURA PRIMERA.- Corresponde a una vista en perspectiva de las piezas aislantes montadas en forma móvil sobre el aro correspondiente.

FIGURA SEGUNDA.- Muestra otra vista en perspectiva de la horma utilizada en esta fase de vulcanizado.

45

FIGURA TERCERA.- Es otra perspectiva del dispositivo utilizado en la fase de vulcanización.

FIGURA CUARTA.- La misma ilustra otra perspectiva por la cual se identifica la colocación de la horma sobre el dispositivo cuyo registro se preconiza.

50

En estas figuras y con el mismo valor en todas ellas, se aprecian las siguientes referencias.

55

1.- Aislantes propiamente dichos, fabricados en baquelita u otra materia aislante, que presentan una disposición nonificada y de proyección ligeramente curva, que van montados por los puntos 2 sobre el aro del dispositivo.

2.- Esparragos de giro de estos aros que permiten su movilidad.

3.- Horma ajustada anatomicamente y constituida por un conjunto monobloque.

60

4.- Tope anterior de aluminio.

286867

5.- Tópe posterior del mismo metal.

Estos topes van montados con caracter permanente en el nucleo de madera o aluminio que forma la horma propiamente dicha.

65 6.- Guarnición superior, de aluminio o cobre que comporta al dispositivo valorico de agitación.

70 7.- Dispositivo referido, que establece el calentamiento necesario para llevar a cabo la fase de vulcanizado, pudiendo trabajar a base de resistencias electricas o por otro medio mas apropiado.

75 Esta horma se encarga de realizar la fijación y calentamiento del zapato sometido a tratamiento, muy particularmente en lo que se refiere al piso y cerco correspondiente, teniendo en cuenta que dicha horma tiene una especial aplicación en determinado tipo de zapato, cuya protección ha sido objeto de Patente de Invención a favor de esta parte.

80 8.- Pieza de vulcanizado a presión constituida por un par de mordazas 9 sobre las cuales se superponen las piezas aislante -1-, cuya disposición sobre el aro se aprecia perfectamente en la figura -4- del plano anexo.

85 En esta figura queda representada la colocación del tope anterior -4- de la horma -3- el cual queda enrasado entre los dos terminales anteriores de la pieza aislante -1- y así mismo el tope posterior -5- se nivela tangencialmente con el extremo opuesto de las piezas aislantes.

90 Dichos aisladores protegen al usuario de la corriente electrica que pase a traves de los aros, colaborando en ese efecto los mangos 10, previstos en la parte pos-

286867



95 terior de la pieza mordaza 8, siendo estos aros preferen-
tamente fabricados en aluminio, presentando interior-
mente un perfilado de mayor anchura que la propia hor-
ma, por lo cual el ajuste por diferencia dimencional
resulta perfecta.

10.- Asas protectoras indicadas.

11.- Punto de apoyo y giro de los aros, que permiten
la apertura de los mismos al efectuarse la separación
de los mangos 10.

100 La fase de vulcanización se lleva a efecto en la for-
ma usual de fusión del material termofraguante utilizan-
do en esta operación.

105 Con este sistema también puede llevarse a cabo la
vulcanizaaión de calzados con plantillas de plástico,
convenientemente adornadas con relieves o figuras hechas
en las mismas, ya que queda protegida la parte inferior
de la horma de aluminio que contacta con las referidas
plantillas de material plástico, seda, cuero artificial,
rafia y demas materiales sintéticos, con una lámina
110 de material aislante antitermico.

115 Se ha conseguido con ello la protección del material
mencionado de diferente naturaleza y características,
débiles al calor y la formación perfecta de los cantos
de pisos, sin rebabas ni sobrantes que afean su presen-
tación, resultando una confección impecable.

120 Hecha la descripción precedente, es preciso añadir
que los detalles de realización de la idea expuesta, pue-
den variar, sin que pár ello cambie la esencia de la in-
vención, que es la que se desprende de los párrafos que
antecedén y se reivindicán en la siguiente:

286867

NOTA

En resumen La Patente de Invención que se solicita recaerá sobre las reivindicaciones siguientes:

125

130

1ª.- UN DISPOSITIVO PARA VULCANIZADO DE ZAPATOS, caracterizado esencialmente porque comprende un cuerpo de moldeo, metálico y rígido constituido por dos elementos perfilados interiormente, sienta de proyección curva y simétrica, comportando en su parte anterior un punto de apoyo y giro que permita la apertura de esta armadura por separación de sendos mandos posteriores de efecto aislante, haciéndose pasar por esta armadura metálica una corriente que realice la fusión de los materiales termofragantes para el vulcanizado de los planos de cobertura del zapato.

135

140

2ª.- UN DISPOSITIVO PARA VULCANIZADO DE ZAPATOS, caracterizado esencialmente porque comprende la disposición de los elementos aislantes y antitérmicos laminares de proyección curva o recta que se sitúan eventualmente en la parte superior o interior de los aros de la armadura y protegen al material plástico, seda, cuero y otros que se pretende vulcanizar del calor que origina en fusión y destrucción quedando estos aisladores unidos tangencialmente por su parte anterior y posterior a unos topes de aluminio situados en la propia horma.

145

150

3ª.- UN DISPOSITIVO PARA VULCANIZADO DE ZAPATOS, según las anteriores reivindicaciones por comprender la disposición de una horma que presenta un núcleo estructural de madera o aluminio, comportando dos topes anteriores y posteriores y en su parte posterior porta una guarnición metálica que sirve de soporte a los elementos calefacto-

286867

res, previstos con especial preferencia a base de resistencias electricas, actuando dicha horma medio de contención del zapato a vulcanizar al situarse esta en el interior del molde referido.

155

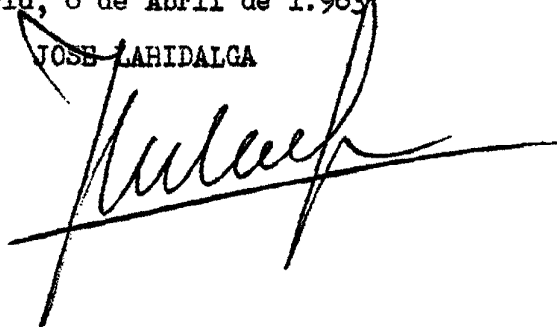
4.º.- UN DISPOSITIVO PARA VULCANIZADO DE ZAPATOS/

Todo según se indica en la presente memoria descriptiva que consta de siete páginas y dibujos que se acompañan.

Madrid, 6 de Abril de 1.963

160

JOSE LAHIDALGA

A handwritten signature in black ink, appearing to read 'Lahidalga', is written over a horizontal line. The signature is stylized and cursive.

286867

Fig.1

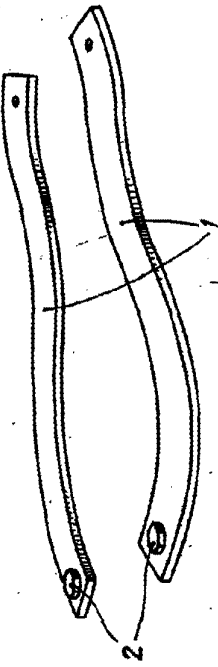


Fig.3

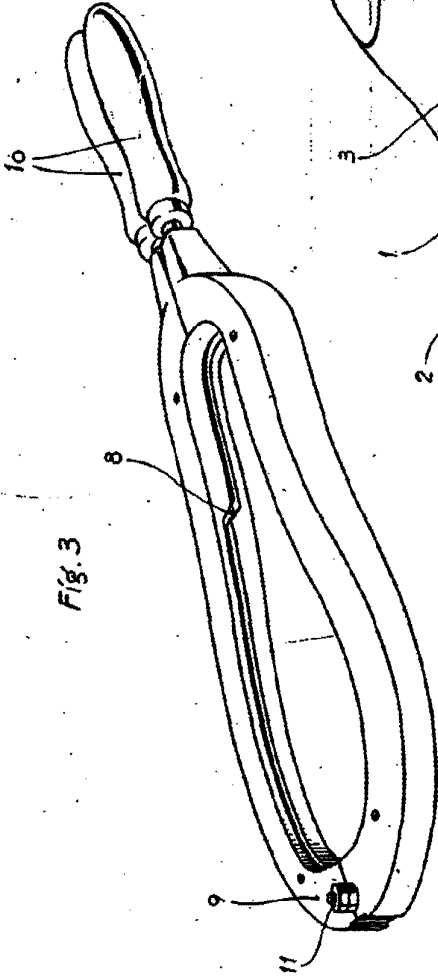


Fig.2

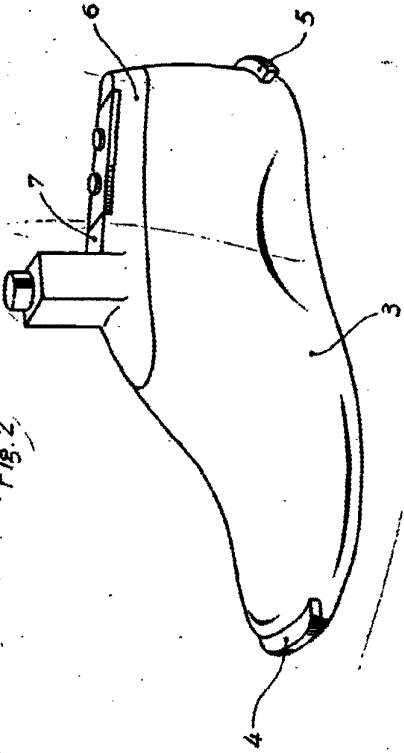
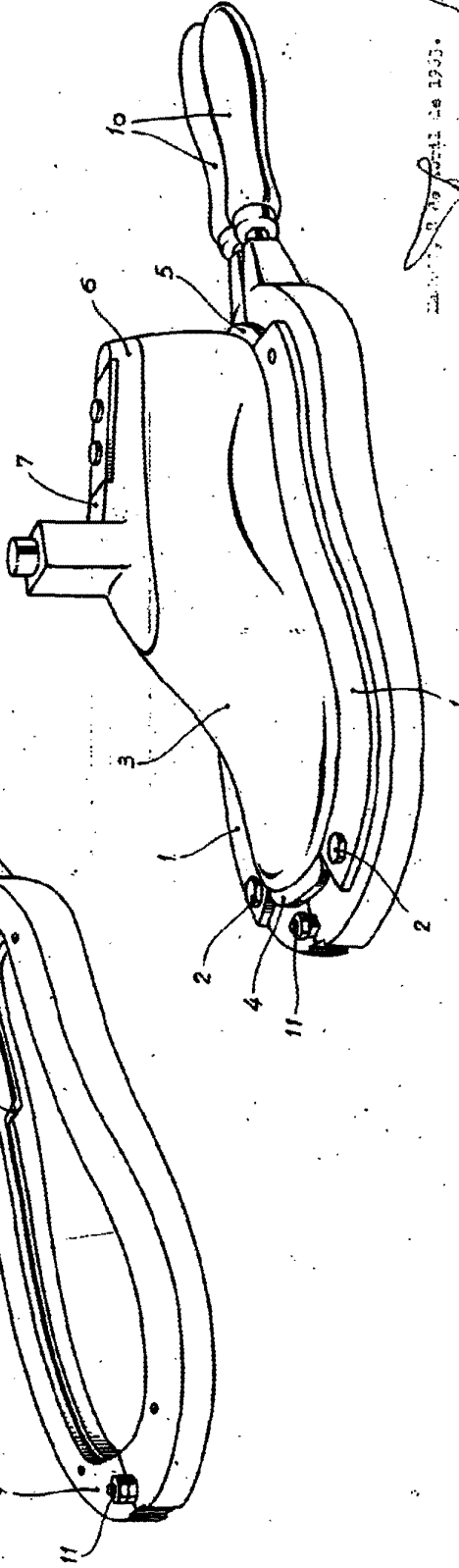


Fig.4



Escala variable.

Patented April 24 1935.
SOCIETY

W. H. & C.

W. H. & C.