

ES	11	NÚMERO	286735	Y
	22	FECHA DE PRESENTACION	25 ABR. 1985	



ESPAÑA

MODELO DE UTILIDAD

20 PRIORIDADES:	21 NÚMERO	22 FECHA	23 PAIS
-----------------	-----------	----------	---------

27 FECHA DE PUBLICIDAD	28 CLASIFICACION INTERNACIONAL
	Int. Cl. 4 B29C 65/56

24 TITULO DE LA INVENCIÓN
"DISPOSITIVO MEJORADO PARA LA FIJACION DE REVESTIMIENTOS A SUPERFICIES DE ESTRUCTURAS DE CONSTRUCCION".

71 SOLICITANTE (S)
CONSTRUCCIONES DESMONTABLES TUBULARES, S.A.

DOMICILIO DEL SOLICITANTE
Poligono Can Magarola, s/n - MOLLET DEL VALLES (Barcelona)

72 INVENTOR (ES)

73 TITULAR (ES)

74 REPRESENTANTE
D ^{SA} . ANA MARIA BOLIBAR MANICH

MODELO DE UTILIDAD
=====

Memoria descriptiva

5 El presente registro se refiere a un dispositivo mejorado para la sujeción de revestimientos a superficies de estructuras de construcción.

La solicitante es titular del modelo de utilidad nº 285.682, que, en esencia, comprende un perfil en U los extremos de cuyas ramas están doblados hacia el interior y que se fija a la estructura de construcción, y medios de soporte de un elemento de revestimiento solidarios en forma desplazable a lo largo del perfil, longitudinal y ortogonalmente al mismo, y provistos de medios posicionadores para mantener su posición con respecto al perfil, con lo que se ajusta la posición del revestimiento con relación a la estructura estando constituidos los citados medios de soporte desplazables a lo largo del perfil en U por dos placas enfrentadas solidarias entre sí por medios de roscado, una de cuyas placas se desliza interiormente al perfil y la otra exteriormente, las cuales son inmovilizadas en el perfil en la posición conveniente con ayuda de los medios de roscado, en combinación con un vástago de soporte que atraviesa dichas placas sobresaliendo en voladizo hacia el exterior y que termina en una cabeza provista de un taladro atravesado por una espiga centrada en dicha cabeza, cuya

10

15

20

25

espiga incorpora eventualmente en los dos tramos sa-
lientes a ambos lados de la cabeza sendas fundas de
material plástico de configuración correspondiente
con las que dichos tramos encajan en respectivos
5 orificios ciegos practicados en el canto de sendos
elementos de revestimiento adyacentes, siendo regu-
lable y fijable la posición saliente de dicho vástago
con respecto a las placas por medios posicionado-
res consistentes en medios de atornillado que inmo-
10 vilizan el vástago en la posición deseada.

Con el dispositivo objeto del presente registro se ha conseguido una simplificación consi-
derable con relación al dispositivo del modelo ante-
rior porque permite la supresión del perfil en U
15 y en su caso, de las dos placas de soporte del ele-
mento de revestimiento.

En consecuencia, el presente dispositivo se
caracteriza porque dicho vástago de soporte está
montado directamente en un orificio, eventualmente
20 coliso, previsto en un perfil de la propia estructu-
ra. Dicho vástago puede estar fileteado y su montaje
se realiza mediante una tuerca y una contratuerca
roscadas en el mismo y aplicadas contra cada cara
del perfil, o bien puede presentar una superficie
25 nervada y su montaje se realiza mediante dos placas
aplicadas a cada cara del perfil y solidarizadas en-
tre ellas por medios de retención mútua.

Para facilitar una explicación más detallada y su comprensión se acompaña una hoja de dibujos en los que se ha representado un caso práctico de realización de un dispositivo de las características indicadas que se cita sólo a título de ejemplo no limitativo del alcance del presente registro.

En dichos dibujos:

La figura 1 es una vista en alzado frontal del dispositivo.

La figura 2 muestra el dispositivo en alzado lateral.

La figura 3 corresponde a una vista en planta del dispositivo.

Tal como se ilustra en las figuras 1 y 2 de los dibujos, el dispositivo para la sujeción de revestimientos a superficies de estructuras de construcción de que se trata comprende dos placas -1- y -2- respectivamente aplicadas directamente a las dos caras de un perfil -3- que puede formar parte de la propia estructura metálica o bien un perfil empotrado en la propia estructura de hormigón que sobresale en voladizo a cuyo perfil están solidarizadas dichas placas con auxilio de tornillos -4- y tuerca -5-, soldada a una de las placas tal como se ilustra o no. A las placas -1- y -2- están unidas por soldadura sendos casquillos -6- y -7- por los que es pasante un vástago de soporte -8- pro-

visto de una cabeza aplanada -9- atravesada por una espiga -10- que incorpora en sus dos tramos salientes a ambos lados de la citada cabeza de sendas fundas protectoras de "teflón" -11- que se introducen en respectivos orificios ciegos previstos en los correspondientes elementos de revestimientos -12- adyacentes cuya distancia de separación con respecto al perfil -3- se puede establecer como convenga. mediante el desplazamiento del vástago -8- a través de los casquillos -6- y -7- y pasante por un orificio -13- de preferencia coliso, previsto en dicho perfil -3-. El vástago -8- presenta en su cuerpo una superficie nervada -14- contra la que se aplica el extremo de un tornillo prisionero de apriete -15- que penetra radialmente en el casquillo -6- y fija la separación de la cabeza -9- del vástago de soporte, y por tanto, del revestimiento -12-, con respecto al perfil -3- de la estructura. Asimismo, la longitud del orificio coliso -13- permite graduar en altura la posición del vástago -8-.

Asimismo, tal como se ilustra en la figura 3 el vástago -8- puede estar fileteado y se puede fijar al orificio -13- del perfil -3- con ayuda de una tuerca -16- y una contratuerca -17- en la posición elegida de acuerdo con la separación entre el revestimiento -12- y la citada lámina -3- y la altura graduable deseada.

Aunque en las figuras 1 y 2 las dos placas -1- y -2- se fijan mediante tornillos y tuercas, se prevé que dichos medios de retención pueden ser de cualquier otra forma conveniente.

5 Debe entenderse que en la realización práctica del presente dispositivo, se podrán efectuar cuantas variaciones de detalle se consideren oportunas siempre que no se alteren las características esenciales del mismo que se resumen en las siguientes reivindicaciones.

10

N O T A

15 Se reivindica como objeto del presente Modelo de Utilidad:

1.- Dispositivo mejorado para la fijación de revestimientos a superficies de estructuras de construcción, del tipo que consisten en un vástago de soporte de los elementos de revestimiento a la estructura regulable en separación y altura, caracterizado porque dicho vástago de soporte está montado directamente en un orificio, eventualmente coliso, previsto en un perfil de la propia estructura.

20

2.- Dispositivo mejorado para la fijación de revestimientos a superficies de estructuras de construcción, según la reivindicación 1, caracterizado porque dicho vástago está fileteado y su mon-

25

taje se realiza mediante una tuerca y una contratuerca roscadas en el mismo y aplicadas contra cada cara del perfil.

5 3.- Dispositivo mejorado para la fijación de revestimientos a superficies de estructuras de construcción, según la reivindicación 1, caracterizado porque dicho vástago presenta una superficie nervada y su montaje se realiza mediante dos placas aplicadas a cada cara del perfil y solidarizadas entre ellas por medios de retención mutua.

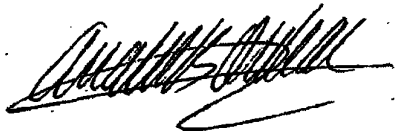
10

4.- Dispositivo mejorado para la fijación de revestimientos a superficies de estructuras de construcción.

15 Esta memoria consta de siete páginas escritas por una sola cara.

BARCELONA, 25 ABR. 1985

P.A.



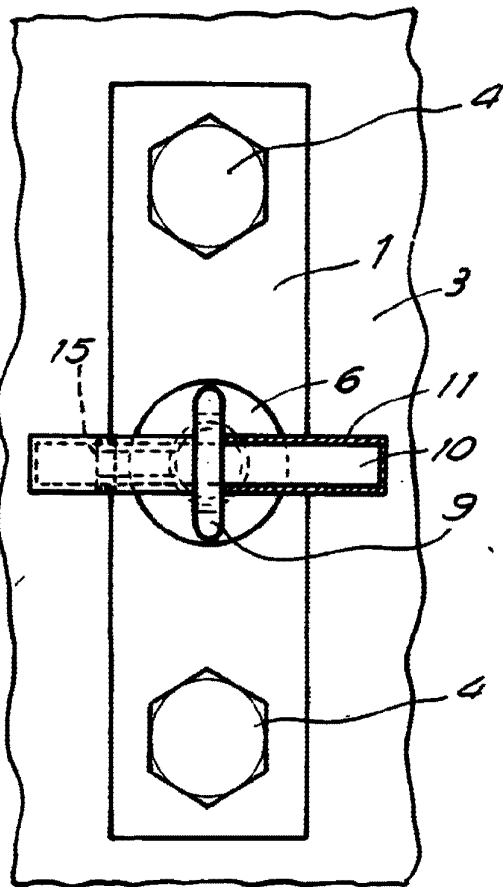


FIG. 1

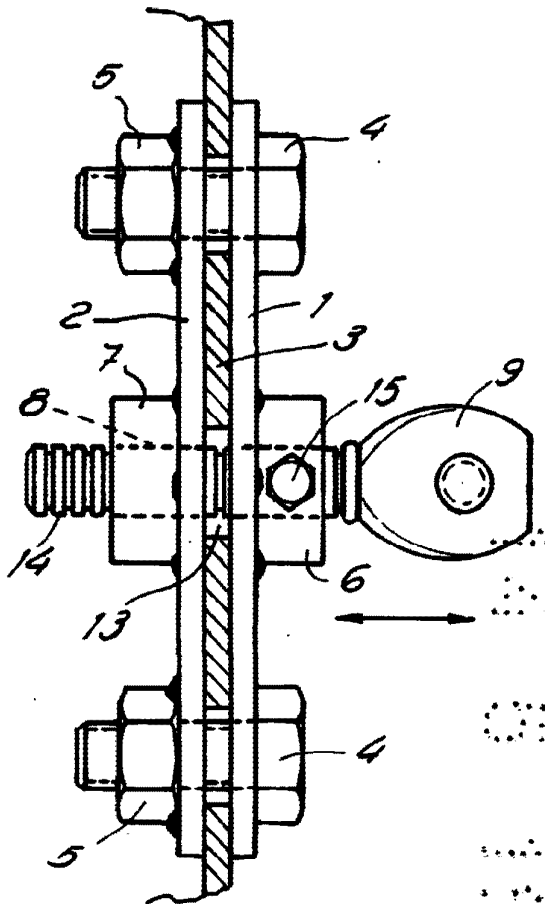


FIG. 2

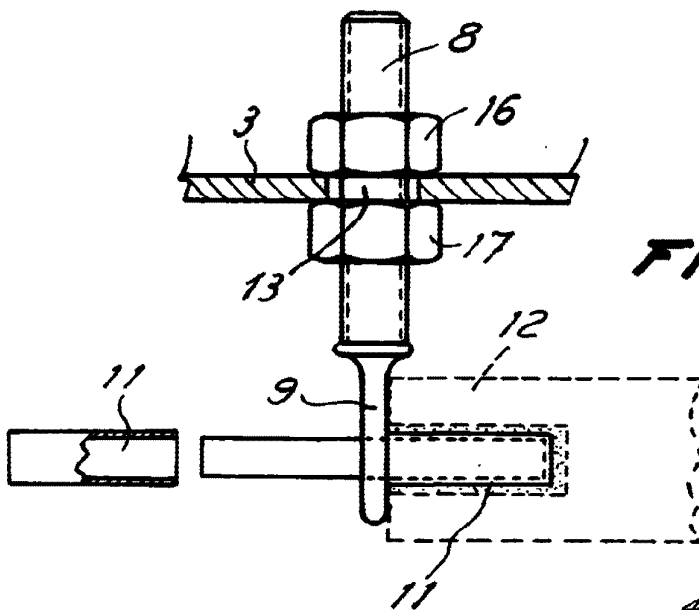


FIG. 3

FOR AUTHORIZATION