

286 672

2- ABS



286672

MEMORIA DESCRIPTIVA
para solicitar
PATENTE DE INVENCION
en
ESPAÑA
por VEINTE años
por: "APARATO AUXILIAR DE CARDAS"

a nombre de:

Don Juan COMA MUSSONS, de nacionalidad
española.

domiciliado en:

MANRESA (Barcelona) Viladordis, nº 44

=====

El objeto de la presente solicitud se refiere a un aparato auxiliar de cardas en el que concurren innovaciones esenciales, que posibilita el control y comprobación de llenado y medida de la veta en los cubos utilizados en la industria textil.

5

Para facilidad de la descripción, en la adjunta colec-

286672

2- AB



ción de planos se ha representado una forma de realización de la invención.

La figura (A) representa la planta de la máquina con vista de mecanismo que se detallará.

10 La figura (B) placa que lleva adosada la cadena para la traslación de los platos portadores de cubos.

La figura (c) vista superior de la máquina con los platos portadores; de cubos guía, carenada, cortador de mecha y prensador.

15 La figura (D) frente y lateral de la máquina con vista exterior del cortador y prensador de la veta una vez llenos los cubos.

La figura (E) sección G/H. de la lámina fig. (E).

La figura (F) sección I.J. de la misma.

20 La figura (G) vistas interiores de la columna y superior de avisos, tijera y prensador.

Como puede apreciarse dicha máquina se compone de una caja de hierro fundido de forma irregular donde se encierra todo el mecanismo para su funcionamiento, dicha caja lleva -
25 en su interior los engranajes y palancas para su funcionamiento lleva también una placa, con una cadena para el traslado de tres platos para cubos de 12 pulgadas o más y en la parte superior la tapa con la guía de los platos carenada.

30 En la caja lleva adosada un montante también de hierro fundido para soporte de los mecanismos de avisos, cortador de veta y prensador.

Funcionamiento de la máquina:

35 La toma de fuerza motriz se efectua por medio del piñón (a) fig, (B) que la recibe del piñón del Sentinela de la Carda ó sea el mismo que actualmente hace funcionar el lleva

2 866 72

ABR



cubos corriente.

El piñón (b) fig. (A) que es fijo con el eje del piñón (a) transmite al piñón (c) cuya misión es dar la dirección adecuada al cubo de turno y por medio de una palanca de desembrague sirve para parar la máquina en caso de emergencia.

40

El piñón (d) retransmite la fuerza al piñón (e) que va unido con el mismo eje, el piñón (f) fig. (E) engranando al piñón (g) fig. (E) adosado al plato lleva cubos para darle el movimiento de rotación adecuado. También el piñón (d) transmite a los piñones (h; h'. y h''), para que la dirección de los cubos y de los exentricos sea la adecuada y ademas transmite con los piñones (i) (j) (k) que van unidos a una palanca que engranando con el piñón (l) pone en movimiento la cadena (aa) fig. (B).

45

Unido al piñón (i) va el piñón de cadena (m) transmitiendo por mediación de una cadena la fuerza al piñón (n). Con este piñón va unido un piñón de ángulo (o) cambiabile= en caso necesario= para variar el tiempo de llenado de los cubos, engranando con el piñón (p) fig. (B) em cuyo eje hay un finfin (q) de un hilo de paso atacando al piñón (r) unido con el plato de exentricas (s).

50

55

El plato de exentricas (a) lleva una entalla (t) fig. (A) que hace mover con la presión de un muelle la palanca (u) junto con la palanca (v) que lleva en su extremo una creamllera que hace girar un cuarto de vuelta un piñón palanca (w) apretando la palanca que llevan los piñones (j) y (k) engranando con el piñón (l), al mismo tiempo la palanca (v) que lleva un torrión que acciona el tirante (x) que en el otro extremo tiene una palanca de ángulo (y) que hace bajar el pivote (z) que fija el plato lleva cubos en su posición de llenado.

60

65

Para el cambio de los cubos está previsto la cadena (aa)

- 3 -



286672

fig. (B) que lleva adheridos una biela para cada plato (ab) arrastrando con los rodillos cónicos (ac) fig. (E) que pasan por la ranura-guia (ad) fig. (C) los puntos de paso de los platos (ae)(C).

Movimiento de avisos, cortador y prensador:

70 Poco antes de ponerse en movimiento los platos (ae) fig. (C) aparecerá un señal verde (af) fig. (F) la cual funcionará por medio del plato (s) fig. (A) que lleva unas aristas (ag) que accionan una palancas y tirantes hasta producir el mencionado movimiento.

75 Cuando esta apunto de funcionar el cortador por el mismo procedimiento aparece la señal roja (ah) fig. (F).

Después de cambiarse los cubos inmediatamente la veta se corta por mediación de la tijera (ai) que funciona como sigue. El plato (s) fig. (A) lleva una valona que en su sitio hay una entalla (aj) accionando un trinquete (ak) fig. (A) y sus palancas correspondientes hasta mover la cuchilla (ai) fig. (F).

80 Una vez cortada la veta se pone en movimiento el prensador también por medio del plato (s) fig. (A) que lleva una exentrica de tres aristas (al) que roza el trinquete (am) tres veces, así triplica el curso del prensador (unos 150 milímetros) por mediación de las correspondientes apalancas y bielas hasta funcionar el prensador (an) fig. (F) que casi al final de la corsa gira la chapa prensador (añ) un arco hacia abajo por medio de (ao).

Fijación de los cubos a los platos:

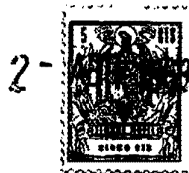
90 En los cubos de fibra actuales se aplicará a cada uno de ellos un arco fijo (ap) fig. (C) para que se adentre dentro de los tres trinquetes (aq) de cada plato, quedando fijados.

Para sacarlos bastará con apretar con el pié a uno de ellos por mediación del resorte (ar).

95 Descrita suficientemente la invención, así como la ma-

- 4 -

286672



nera de realizarla prácticamente, debe hacerse constar que es susceptible de cualesquiera modificaciones de detalle que no alteren su fundamento.

-:- N O T A -:-

100 Los puntos de invención, propia y nueva que se presentan para que sean objeto de esta patente de invención por veinte años, en España, son los siguientes:

105 1º.- Aparato auxiliar de cardas, caracterizado por que consta de una caja, de forma irregular, que encierra todo el mecanismo, y que posee una placa con una cadena para el traslado de tres platos unidos a la cadena, llevando en la parte superior la tapa con la guía carenada, montandose en la caja un montante para soporte de los mecanismos de avisos, cortador y prensador.

110 2º.- Aparato auxiliar de cardas, según reivindicación primera, caracterizado por que el mecanismo interno de la caja toma fuerza por medio de un piñón coxil con el cual va otro que engrana con un tercero cuya misión es dar la dirección adecuada al cubo de turno y, por medio de una palanca de desembrague, pa-
115 rar la máquina en caso de emergencia, sirviendo a la vez de elemento motor que, por transmisión de engranaje, imprime movimiento de rotación a los platos portacubos, y así mismo a piñones que arrastran a la cadena, determinandose el tiempo de llenado de los cubos con un piñón angular amovible en cuyo eje hay un
120 sin fin unido al plato de excéntricas, llevando este plato una entalla para que, en combinación con un sistema de palancas de las que una posee sector cremallera, acciona a un tirante que hace bajar a un pibote que fija el plato portacubos en su posición de llenado.

125 3º.- Aparato auxiliar de cardas, según reivindicación primera, caracterizado por que el cambio de cubos se realiza -

286672-ABP



merced a bielas, una para cada plato, arrastrando con rodillos cónicos que pasan por una ranura guía.

130 4ª.- Aparato auxiliar de cardas, según reivindicación primera, caracterizado por que posee dispositivo de aviso compuesto por una placa verde que aparece poco antes de ponerse en movimiento los platos merced a aristas de estos que accionan un sistema de palancas y tirantes, y por una placa roja que aparece cuando está a punto de funcionar el cortador, accionada por un sistema semejante.

135 5ª.- Aparato auxiliar de cardas, según reivindicación primera, caracterizado por que posee dispositivo cortador compuesto por cuchillas accionadas por un trinquete en combinación con entallas del plato.

140 6ª.- Aparato auxiliar de cardas, según reivindicación primera, caracterizado por que posee dispositivo prensador accionado por el plato que lleva una excéntrica de tres aristas que roza a un trinquete que actúa por sistema de palancas.

145 7ª.- Aparato auxiliar de cardas, según reivindicación primera, caracterizado por que la fijación de los cubos se realiza aplicando a los mismos un aro fijo susceptible de entrar entre tres trinquetes dispuestos en cada plato.

8ª.- "APARATO AUXILIAR DE CARDAS".

Tal y como se ha descrito en la memoria que antecede representado en el dibujo que se acompaña y para los fines que se han especificado.

Consta la presente memoria descriptiva de seis hojas escritas a máquina por una sola cara.

Madrid, 2 de Abril de 1.963

E. LAVIN REYNALDO

P.R.

-6-

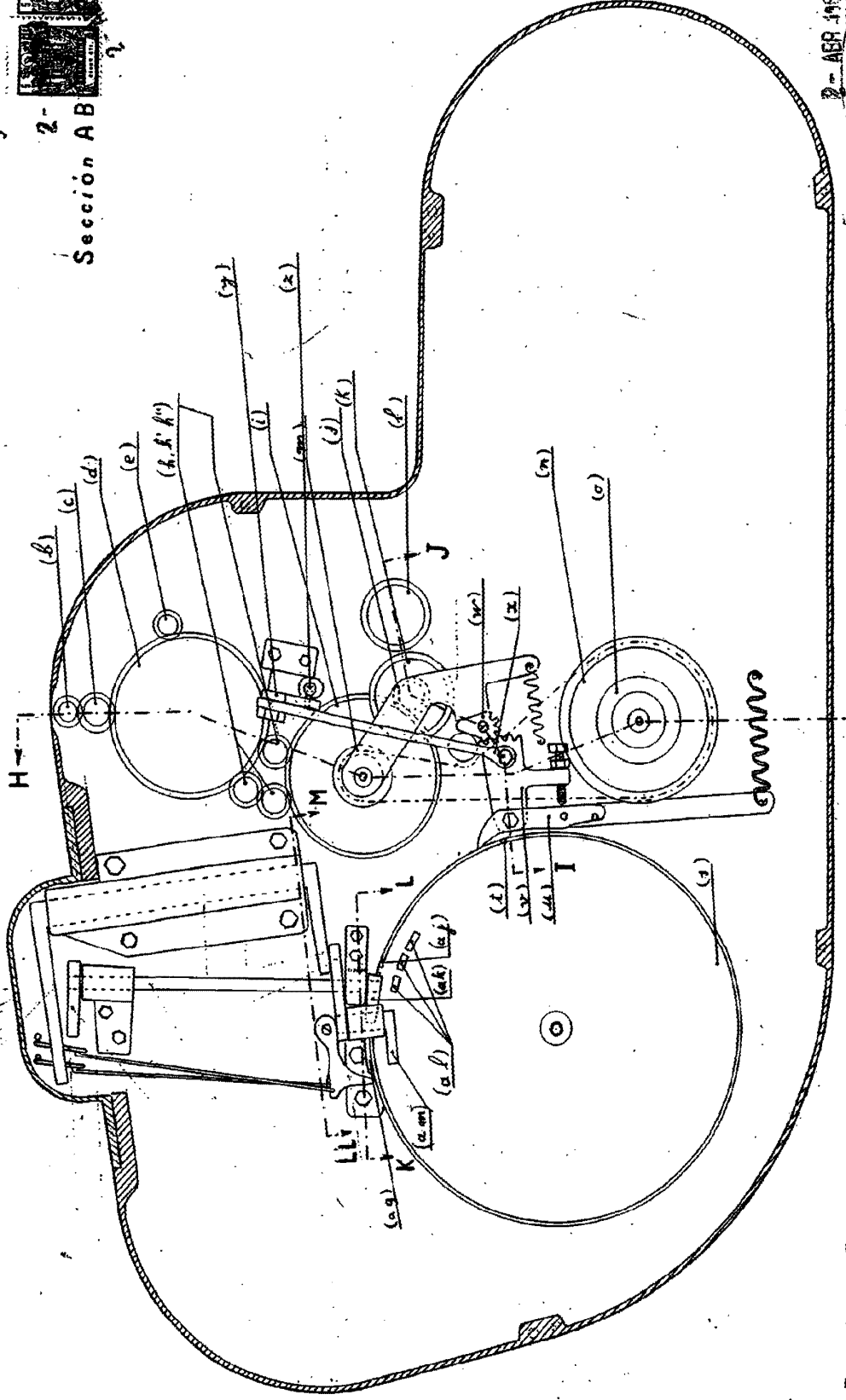
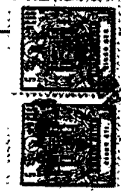
JUAN COMA MUSSONS

6 hojas - hoja 1

33872

Figura (A)

2-
Sección A B



Escala 1:3

2- ABR 1963
S. LAVIN ESPINALEDO
P.M.

JUAN COMA MUSSONS

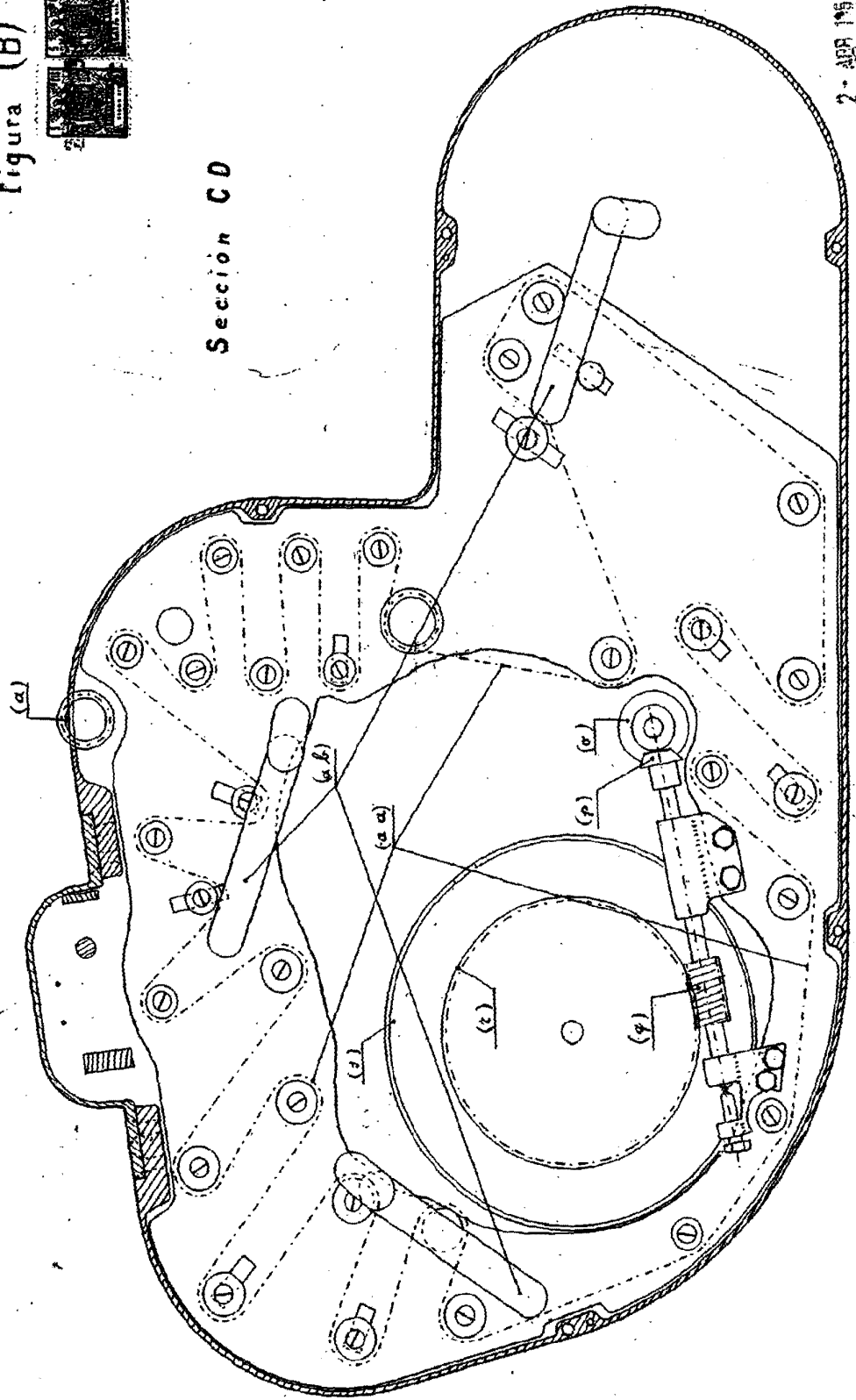
6 hojas-hoja 2

285672

Figura (B)



Sección CD



Escala 1:3

2- APR 1951
E. LAVINERNA
P. 23

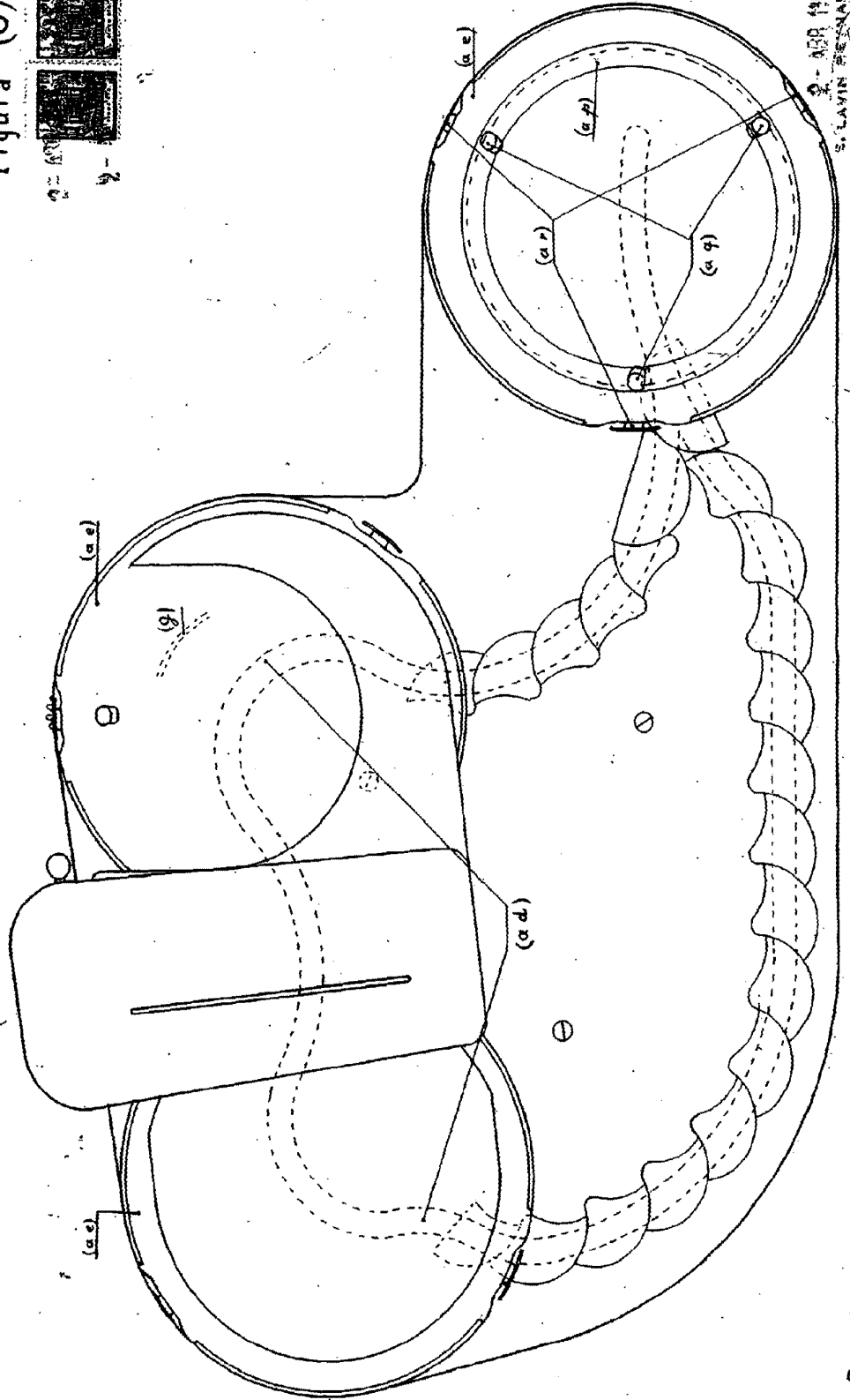
JUAN COMA MUSSONS

286672

6 Hojas - Hoja 3

286672

Figura (C)



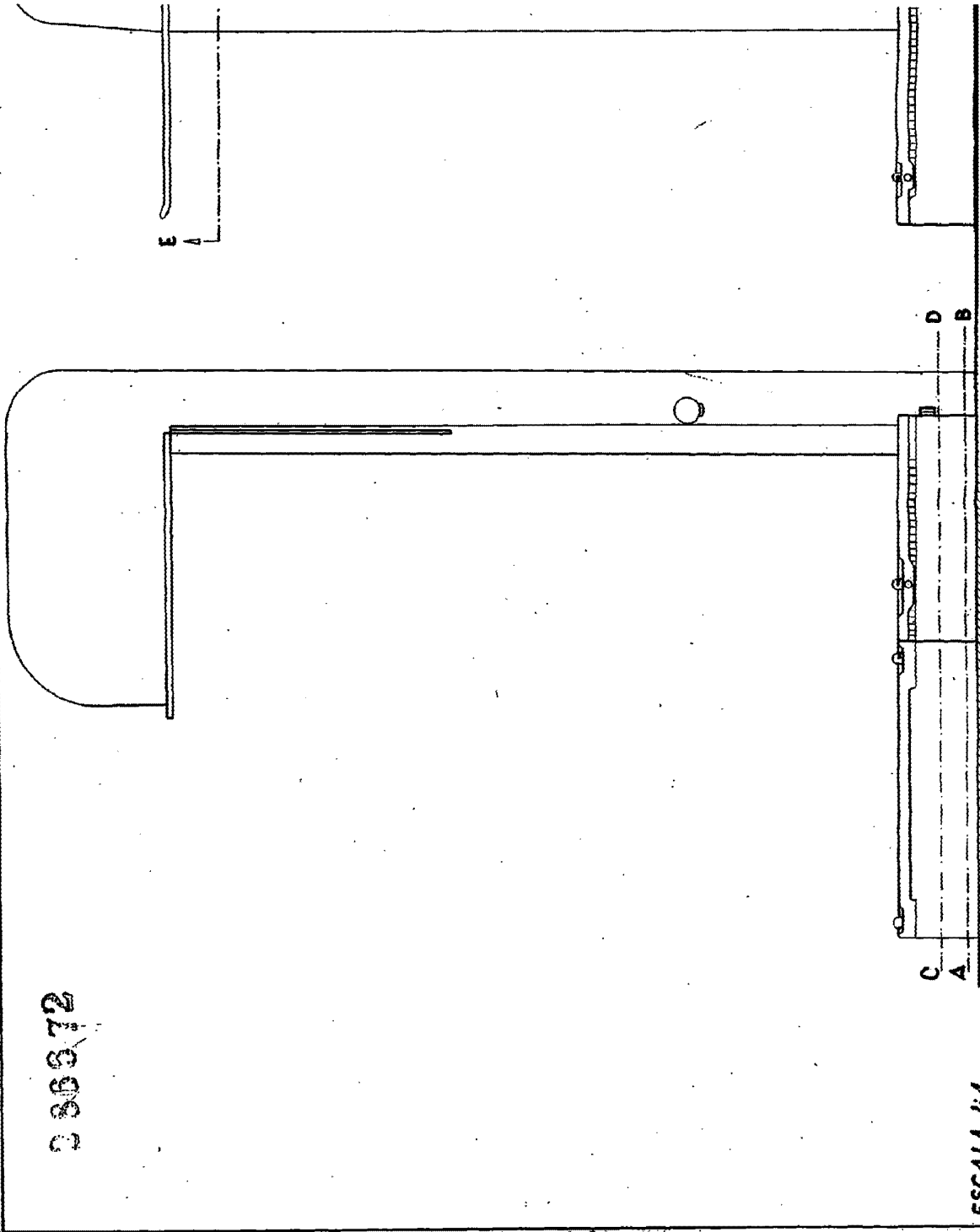
Escala 1:3

2 - ABR 1953
 S. LAVIN REYNALDO
 P.A.

4a76

JUAN COMA MUSSONS

330372



ESCALA 1/4

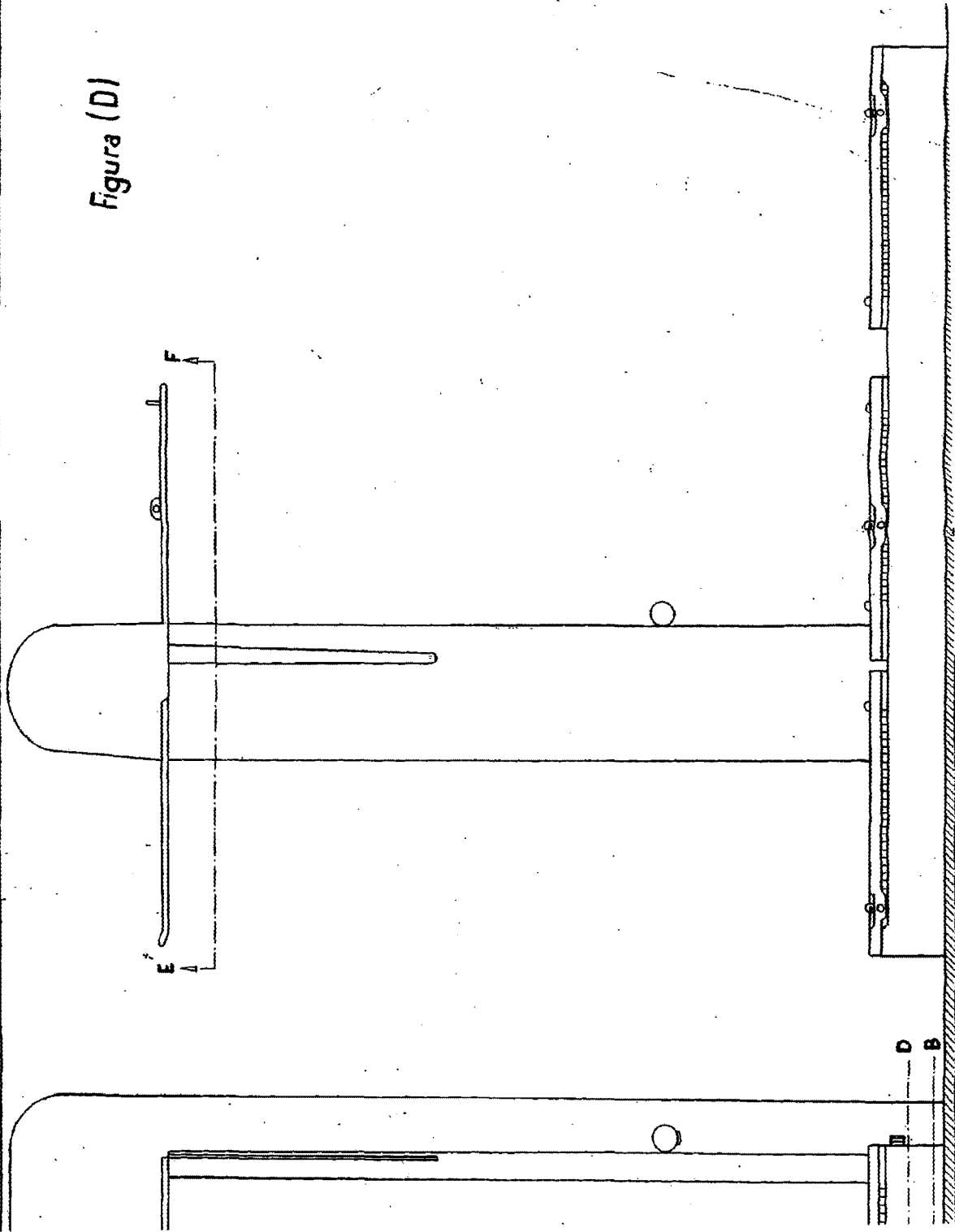
45/6

6 hojas-hoja 4

286672



Figura (D)

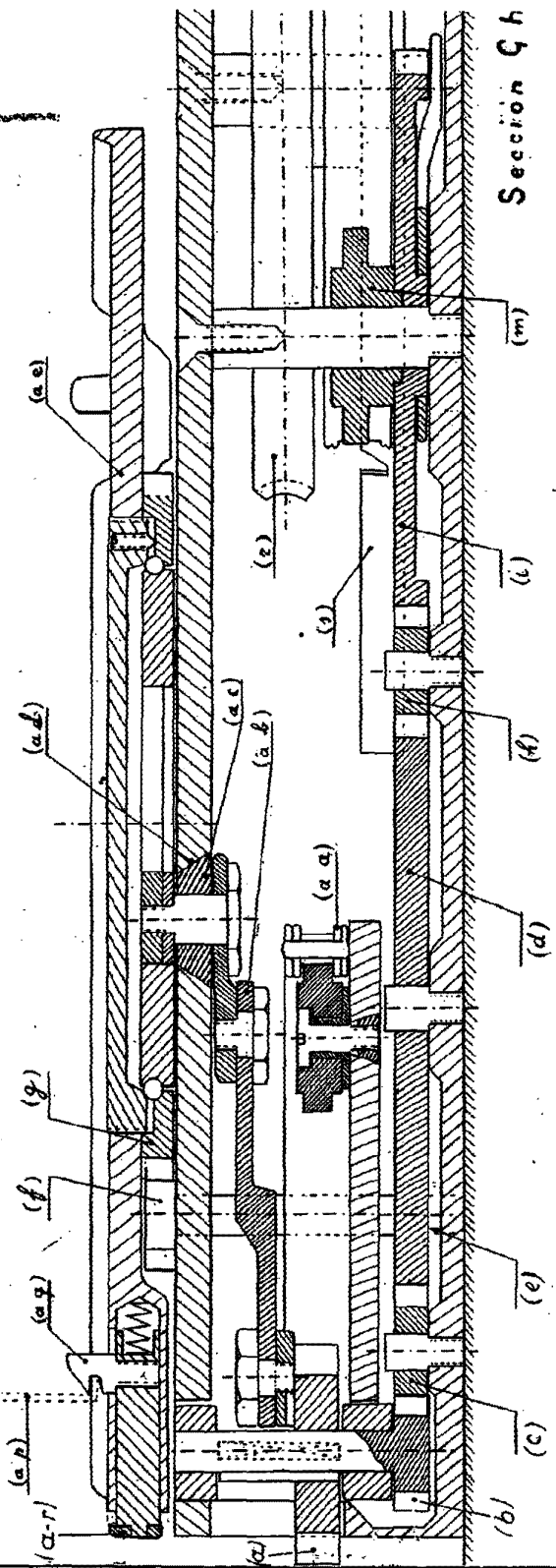


2 - ABR 1961
E. LAVIN REYNALDO
P.M.
1961

Sa 16

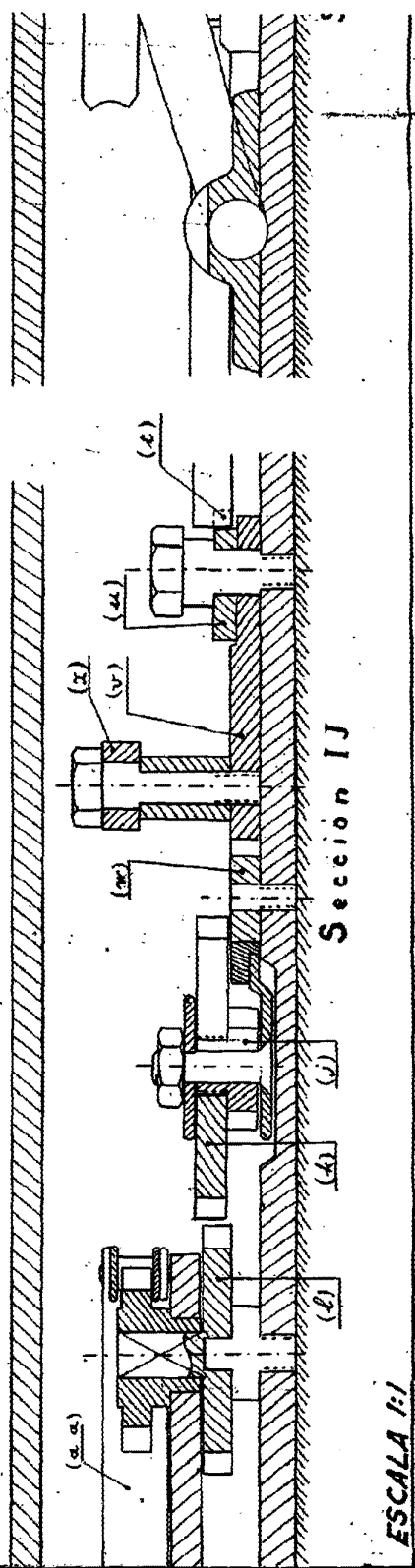
JUAN COMA MUSSONS

72



Seccion Qh

Figura (F)

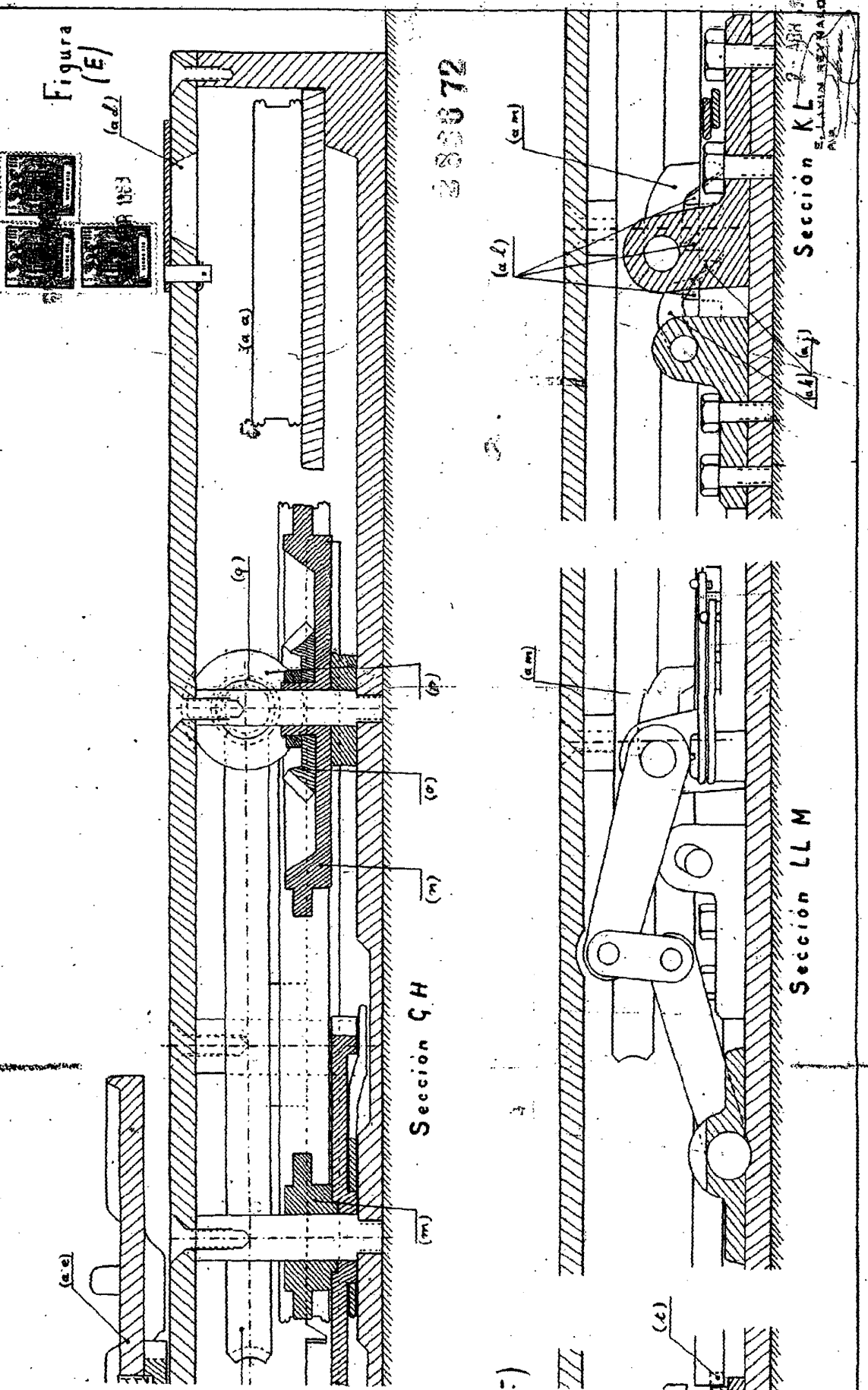


Seccion IJ

ESCALA 1:1

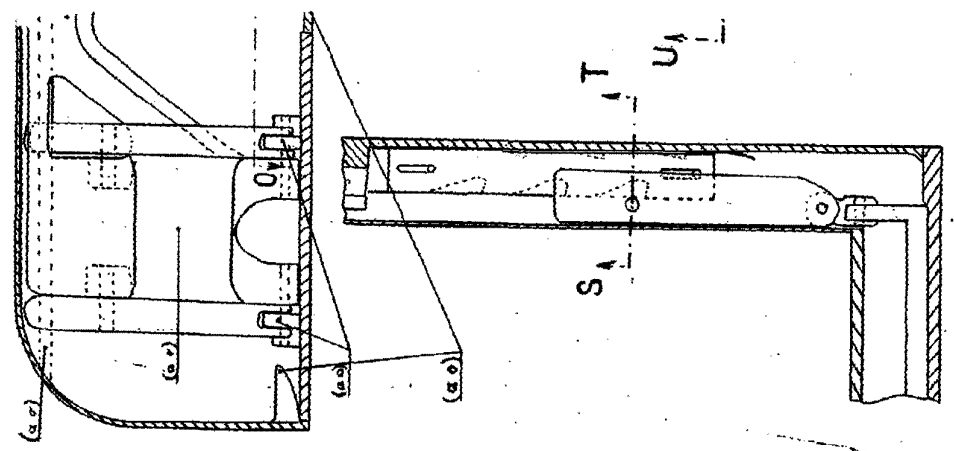
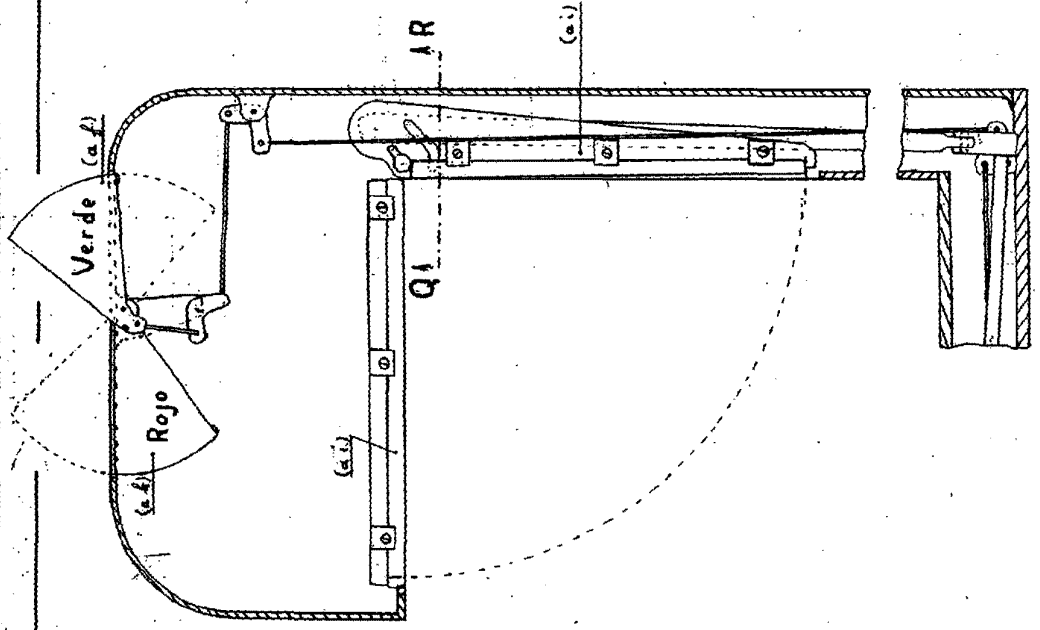
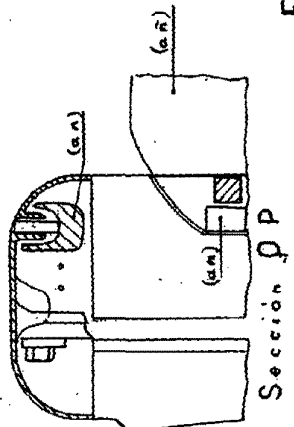
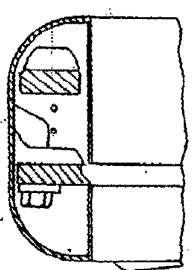
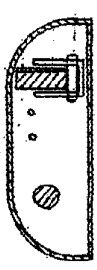
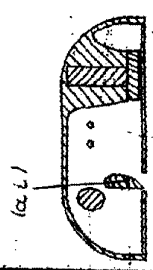
56/6

6 hojas-hoja 5



60/6

JUAN COMA MUSSONS

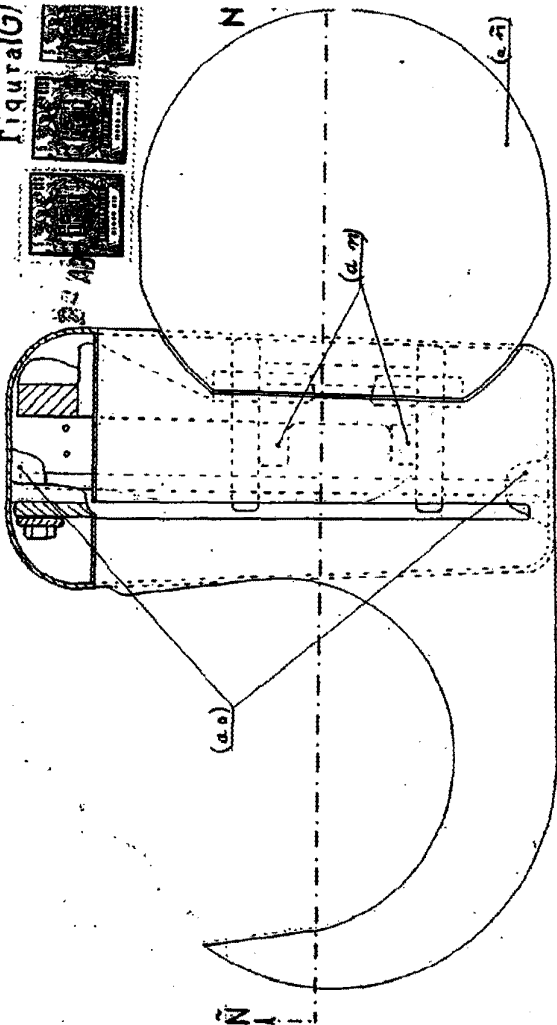


Escala 1:3

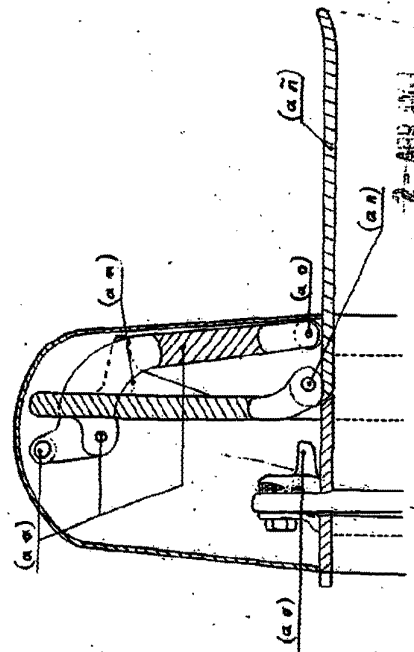
66/6 6 hojas-hoja 6

258672

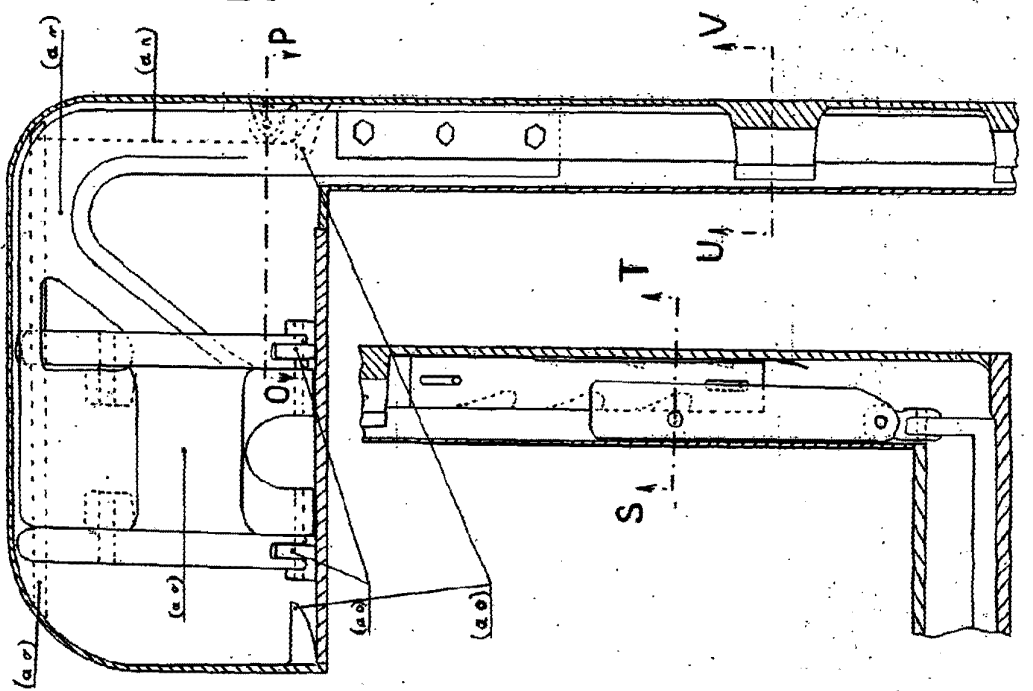
Figura(G)



Sección EF



Sección Ñ N



ELABORADO
P. S.