



286637

286637

PRIMER CERTIFICADO DE ADICIÓN

a favor de D. SANTIAGO BOIX PASARET, de nacionalidad española,
residente en Barcelona, Vallirana, 67. - - - - -
por: MEJORAS EN EL OBJETO DE LA PATENTE PRINCIPAL Nº 275.664
por: "PERFECCIONAMIENTOS EN LOS SISTEMAS PARA EL MANDO DE LA
SINTONÍA EN APARATOS RADIORRECEPTORES". - - - - -

MEMORIA DESCRIPTIVA

El presente certificado de adición se refiere a
unas mejoras en el objeto de la patente principal nº 275.664
por: "Perfeccionamientos en los sistemas para el mando de la
5 sintonía en aparatos radiorreceptores".

Los perfeccionamientos de la patente principal se
caracterizan porque el propio mecanismo de accionamiento
de los elementos que determinan el giro del condensador
variable de sintonía actúa como sistema electromecánico para
10 la conexión y encendido de las lámparas de iluminación del

286637



cuadrante de sintonía. A tal fin, el eje de mando de sintonía se prolonga según un cuerpo conductor coaxial, que se desliza voluntariamente por el interior de un casquillo-guía fijo en el bastidor del radiorreceptor, cuyo cuerpo conductor es

5 obligado a adoptar una posición saliente debido a la tensión de un resorte helicoidal situado en su extremo saliente y apoyado, respectivamente, en el casquillo fijo y en un anillo solidario del cuerpo cilíndrico, llevando éste, en su otro extremo libre más interno, un segundo anillo solidario que

10 limita su deslizamiento o saliente.

El cuerpo solidario del eje de mando termina cónicamente y remata en una forma esférica contactora, que en la posición saliente del eje permanece inactiva, mientras que, al vencer la acción del resorte y provocar la introducción

15 del cuerpo conductor en el casquillo-guía, se determina la introducción de la esfera terminal, que es electroconductora, entre unos elementos preferentemente elásticos y prensores, constitutivos de una pieza contactora terminal del circuito de las lámparas de iluminación, circuito que se establece,

20 por su otro lado, a través del bastidor electroconductor y el casquillo sustentador del cuerpo deslizante.

Las mejoras a que se refiere el presente certificado de adición conciernen a una nueva disposición del sistema electromecánico para el encendido y desconexión de las

25 lámparas de iluminación del cuadrante de sintonía, con cuya disposición se facilita el manejo de dicho sistema y se asegura dicha conexión y el correspondiente encendido. Según la disposición objeto de estas mejoras, el disco o botón de maniobra del eje de mando está provisto de unos elementos

30 conductores, susceptibles de establecer contacto con otro

286637

22 MAR.



elemento conductor instalado aisladamente en el bastidor del radiorreceptor.

Para facilitar la explicación, se acompaña a la presente memoria descriptiva una hoja de dibujos, en los que se ha representado esquemáticamente un caso práctico de realización, que se cita solamente a título de ejemplo no limitativo del alcance de la invención.

En los dibujos:

La figura 1 representa, esquemáticamente en sección, un sistema de mando de sintonía de un aparato radiorreceptor, provisto de las mejoras a que se refiere el presente certificado de adición.

La figura 2 es una vista en alzado de la cara interna del disco de accionamiento que permite apreciar los elementos contactores del mismo.

La figura 3 muestra, asimismo en alzado, los medios contactores dispuestos aisladamente en el bastidor.

Sobre el chasis o bastidor -1- del receptor, está montado el sistema de accionamiento de la sintonía, el cual comprende el correspondiente casquillo -2- provisto de la valona -3- de estabilización y tope y fijado al bastidor -1- con ayuda de una tuerca -4- vinculada al propio casquillo -2-, disponiéndose entre la valona -3- y el bastidor una arandela aislante -5- ensartada y ajustada en dicho casquillo.

Por el interior del casquillo -2- discurre el oportuno eje de mando -6-, dotado, en uno de sus extremos, de un disco aislante de accionamiento -7-, cuyo eje de mando -6- presenta en el extremo opuesto una garganta -8- contigua a un resalto -9- portador de un remate -10-, por cuya garganta discurre la cuerda o cordón -11-, que, asociado a la aguja -

286637



índice -11- señaladora del cuadro de sintonía, transmite el movimiento al volante -12- afecto al eje del condensador variable -13- de sintonía.

5 Entre la valona -3- y el disco -7- de mando va interpuesto un resorte helicoidal -14-, que tiende a mantener a tal disco separado del bastidor, quedando limitada esta separación por un saliente amular -15- que se combina a modo de tope con el casquillo -2-.

10 El disco -7-, en su cara interna, presenta tres tetones contactores -16- perpendiculares a dicha cara del disco y derivados de sendas patillas conductoras -17-, que se prolongan radialmente de un cuello -18- ensartado en el eje -6- y retenido al mismo con ayuda de un tornillo apropiado -19-.

15 A la arandela aislante -5- se halla debidamente fijada un aro contactor -20- que rodea a la valona -3- del casquillo-guía -2- y se halla separado de ella. Al aro -20- va conectado un terminal del circuito de las lámparas de iluminación del cuadrante de sintonía, por intermedio
20 de una patilla o equivalente -21- solidaria de dicho aro -20-.

El circuito eléctrico del encendido puede estar constituido, por ejemplo, por una o varias de las citadas lámparas, que son incandescentes y de reducido consumo, instaladas en serie con su batería de alimentación y con la
25 patilla -21- en un extremo y una conexión a masa general por el otro extremo. Si el bastidor se halla conectado asimismo a masa, el funcionamiento del sistema es el siguiente: Cuando el disco -7- está separado del aro -20- (figura 1) el circuito se halla abierto. Para cerrarlo, basta ejercer una ligera
30 presión axial sobre el disco -7-, con lo que se vence la

32 MAR 1941



tensión del muelle -14- y se obliga al eje -6- a desplazarse por el interior del casquillo -2-, hasta que los tetones -16- establecen contacto con el aro -20-, en cuyo momento se establece el circuito entre el aro -20- y el bastidor -1- a través, como es evidente, de los tetones -16-, las patillas -17-, el cuello -19-, el eje -6- y el casquillo -2- y la tuerca -4-.

Las mejoras, dentro de su esencialidad, pueden ser llevadas a la práctica en otras formas de realización que difieran sólo en detalle de la indicada a título de ejemplo, a las cuales alcanzará igualmente la protección que se recaba. Podrán, pues, variar las configuraciones y dimensiones de los elementos electromecánicos componentes del sistema de referencia, así como los medios y materiales utilizados en su fabricación, por quedar todo ello comprendido en el espíritu de las reivindicaciones.

N O T A

Se reivindica como objeto del presente certificado de adición:

1.- Mejoras en el objeto de la patente principal nº 275.664, por "Perfeccionamientos en los sistemas para el mando de la sintonía en aparatos radiorreceptores", caracterizados esencialmente por el hecho de que la conexión y desconexión de las lámparas del cuadrante de sintonía se lleva a cabo voluntariamente con ayuda de elementos conductores previstos en el botón o disco de maniobra del eje de mando de sintonía y susceptibles de establecer contacto con un elemento conductor instalado aisladamente en el bastidor del radiorreceptor, comprendiendo el conjunto medios elásticos que tienden a mantener separados los aludidos elementos con-

286637



ductores en la posición de desconexión de las antedichas lámparas de iluminación.

2.- Mejoras en el objeto de la patente principal nº 275.664, por "Perfeccionamientos en los sistemas para el mando de la sintonía en aparatos radiorreceptores", según la reivindicación anterior, caracterizadas por el hecho de que los elementos conductores previstos en el botón de maniobra consisten en unos tetones sobresalientes en la cara interna de tal botón y derivados de sendas patillas conductoras que se prolongan radialmente de un cuello metálico, existente en el botón citado, para el acoplamiento de éste al eje de mando, mientras que el elemento-contactador instalado aisladamente en el bastidor está determinado por un aro electroconductor dispuesto alrededor del casquillo-guía -2- del eje de mando, y superpuesto sobre una arandela aislante interpuesta entre dicho casquillo y el bastidor.

3.- Mejoras en el objeto de la patente principal nº 275.664, por: "Perfeccionamientos en los sistemas para el mando de la sintonía en aparatos radiorreceptores", según las reivindicaciones anteriores, caracterizadas por el hecho de que los medios elásticos que tienden a mantener separados los elementos conductores de contacto consisten en un resorte helicoidal interpuesto entre el botón de maniobra y el casquillo-guía.

4.- MEJORAS EN EL OBJETO DE LA PATENTE PRINCIPAL Nº 275.664, por: "PERFECCIONAMIENTOS EN LOS SISTEMAS PARA EL MANDO DE LA SINTONÍA EN APARATOS RADIORRECEPTORES".

286637



Consta la presente memoria descriptiva de siste
hojas, mecanografiadas, foliadas, numeradas y escritas
por una sola cara, acompañada de una hoja de dibujos.

Barcelona, para Madrid, a 22 de Marzo de 1963.

SANTIAGO BOIX PASARET

P. A.

Santiago Boix Pasaret

Fig. 1

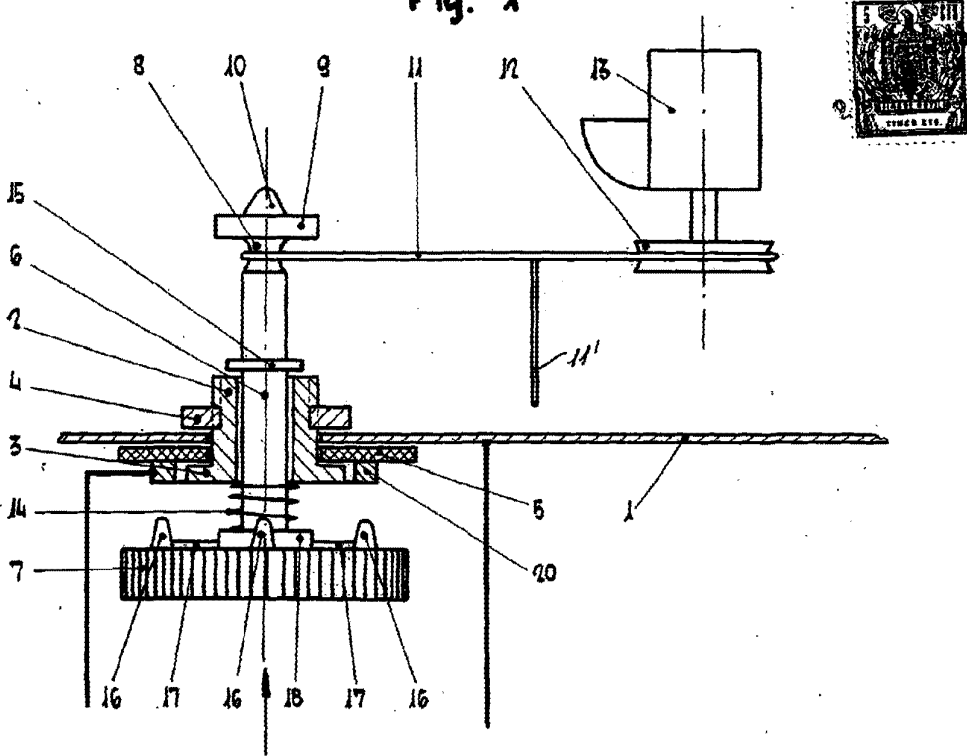


Fig. 2

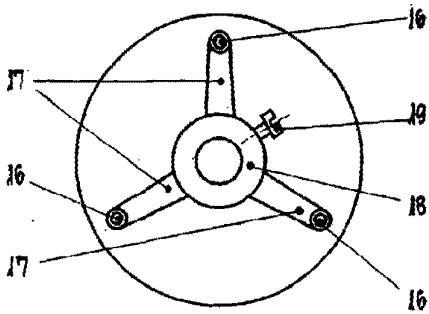
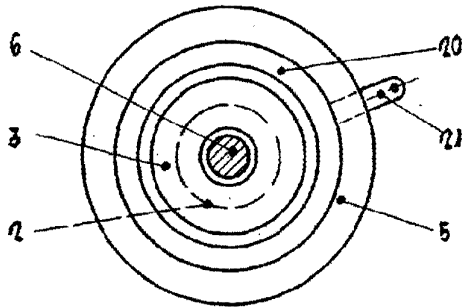


Fig. 3



Barcelona, 22 Marzo 1963.
p. 2.

Santiago Boix Pasaret

Escala variable