



ESPAÑA

(19) ES (21) (22)	(11) NUMERO <b>286531</b>	(10) Y
	FECHA DE PRESENTACION <b>30.4.85</b>	

MODELO DE UTILIDAD

1- DIC. 1985

(30) PRIORIDADES:	(32) FECHA	(33) PAIS
(31) NUMERO		

(47) FECHA DE PUBLICIDAD	(51) CLASIFICACION INTERNACIONAL
	Int. Cl. 4 E01F 9/01

(54) TITULO DE LA INVENCION
"POSTE INFORMATIVO INDICADOR DE PARADAS DE AUTOBUSES".

(71) SOLICITANTE (S)
ABC CONSTRUCCIONES ELECTROMECHANICAS, S.A.

DOMICILIO DEL SOLICITANTE
50008 ZARAGOZA.- C/. Reina Fabiola, 10

(72) INVENTOR (ES)
DON MANUEL FRANCO SANMARTIN

(73) TITULAR (ES)
ABC CONSTRUCCIONES ELECTROMECHANICAS, S.A.

(74) REPRESENTANTE
DON JOSE PONS TORRES

El presente Modelo de Utilidad se refiere a un poste informativo indicador de paradas de autobuses.

En la actualidad ya existen postes de este tipo los cuales presentan unas características constructivas propias en base a las cuales dichos postes presentan problemas tanto en su instalación como en su conservación.

Una de las características que deben de presentar estos postes es que sean resistentes y además estéticos.

Asímismo, estos postes deben de tener la facultad de incluir por ambas caras las indicaciones necesarias para que el usuario de los autobuses esté bien informado.

Estas características principales anteriormente señaladas las cumple el poste de la invención que presenta las siguientes ventajas:

- Es de fácil realización constructiva.
- Es un poste resistente.
- Presenta un fácil y seguro enclavamiento en el suelo.
- Presenta la facultad de cambiar fácilmente los indicadores de líneas y paradas.
- Es un poste altamente competitivo en el mercado por todas las ventajas constructivas y de uso anteriormente señaladas.

De acuerdo con la invención, el poste está constituido en su parte superior por dos marcos tubulares metálicos paralelos y próximos.

Estos dos marcos están relacionados por dos tubos verticales centrales soldados a dichos marcos.

Estos dos tubos verticales constituyen el pie propiamente dicho del poste, el cual en su parte inferior va refor

zado.

Los marcos van interconectados lateralmente por una chapa rectangular que cierra lateralmente el espacio definido por ambos marcos.

5

Cada uno de los marcos presentan dos zonas principales una superior en la que aparecen las placas indicadoras del bus y las correspondientes al número de líneas.

En la zona superior aparece la placa con los itinerarios de las líneas.

10

En la zona superior de cada marco aparece soldada a la parte interior del marco un bastidor en el que se abisagra superiormente la placa indicadora del bus que por su otro extremo presenta un dobléz en ángulo recto que en posición normal de uso hace tope con el propio bastidor fijándose desmontablemente la placa al bastidor mediante un tornillo.

15

Inferiormente a la placa del bus se acopla en el bastidor las placas correspondientes a los autobuses cuyas placas están conformadas de manera que queden una sobre otra.

20

La parte inferior del poste presenta una pieza vierte-aguas que se fija por un tornillo.

Esta pieza coopera en posicional y acoplada en el bastidor correspondiente a una pieza de metacrilato sobre la que se adhieren los itinerarios y sobre dicha pieza se dispone una luna protectora.

25

Con el fin de posicionar la pieza de metacrilato el bastidor presenta en su parte central una especie de pestaña inclinada soldada a dicho bastidor que coopera con unos cuadradi- llos laterales de la estructura propia del bastidor para posicio- nar óptimamente la pieza de metacrilato.

30

El cristal va sujeto al bastidor mediante sili-

cona.

En cuanto al pie del poste, ya se ha indicado que está constituido por dos tubos reforzados en su parte inferior por dos piezas del mismo material y forma aunque divergentes en su extremo inferior, lo que facilita el agarre al pavimento, sobresaliendo dichas piezas de refuerzo unos 20 cm por encima del plano del pavimento o suelo.

Con el objeto de comprender más fácilmente la constitución propia del poste así como las posibilidades de uso del mismo, a continuación se refiere un ejemplo práctico de realización de la invención, siendo dicha ejecución meramente enunciativa y en ningún caso limitativa de la misma, todo ello tal y como se muestra en los dibujos adjuntos; en los que:

La figura 1 muestra una vista de alzado del poste.

La figura 2 muestra lateral de la figura 1.

La figura 3 muestra una vista seccionada de la línea III-III de la figura 1.

La figura 4 muestra una vista seccionada por la línea IV-IV de la figura 1.

La figura 5 muestra una vista seccionada por la línea V-V de la figura 1.

La figura 6 muestra una vista seccionada por la línea VI-VI de la figura 1.

Con respecto a las figuras, se muestra el poste 1 constituido por dos marcos tubulares 2 superiores, paralelos y próximos interconectados por dos tubos verticales 3 que constituyen el pie 4 del poste.

El pie 4 presenta un refuerzo inferior 5 constituido por dos tubos 6 doblados en su parte inferior 7, encontrándose

se soldados los tubos 6 a los tubos verticales 3.

Los marcos tubulares 2 están relacionados lateralmente por una chapa 8 soldada a los mismos.

5 Cada uno de los marcos 2 presenta en su parte superior dos porciones tubulares 9 y 10 soldadas a los tubos 3; en una de las cuales, en la superior, se abisagra la placa del bus 11 dotada de un dobléz angular extremo 12 y se fija mediante un tornillo 13 a un taco 14 solidario a la porción tubular 10.

10 En la parte superior 10 de cada marco y por debajo de la placa del bus, cada marco presenta un bastidor en forma de U 15 en el interior del cual se acoplan apiladas las placas 16 indicadoras de las paradas, números de líneas, e itinerarios de las mismas, o cualquier indicación para el usuario.

El bastidor 15 va fijado a una pletina 16'

15 En la parte inferior de cada marco 2 se fija un bastidor 17 que presenta en planta forma rectangular 18 dotado en sus caras anterior y posterior de escotaduras 19 mientras que en las zonas angulares verticales de fondo aparecen soldados porciones tubulares 20 que cooperan en el guiado de la placa 21 de los itinerarios de los autobuses que figuran en el poste.

20 Para el correcto posicionamiento de las placas 21 en el interior del marco se dispone en la parte central posterior una pletina 22 soldada y en posición inclinada de manera que la placa 21 que es de metacrilato quede perfectamente posicionada cubriéndola una luna protectora 23 que se fija al bastidor mediante silicona.

25 El bastidor 17 queda cerrado superiormente por una pieza vierteaguas 24 que se atornilla y fija a uno de los tubos verticales 3.

30 Descrita suficientemente la naturaleza del inven

to, así como la manera de realizarlo en la práctica, debe hacerse constar que las disposiciones anteriormente indicadas son susceptibles de modificaciones de detalle en cuanto no alteren su principio fundamental.



- REIVINDICACIONES -

5 1.- Poste informativo e indicador de paradas de autobuses, caracterizado porque está constituido por dos marcos tubulares paralelos y próximos relacionados por medio de tubos  
10 verticales que constituyen el pie del poste, mientras que cada uno de los marcos presenta en su parte extrema superior dos porciones tubulares soldadas a los tubos verticales, en una de las cuales se abisagra la placa indicadora del bus que presenta en su extremo libre un dobléz angular y cuya placa se fija la otra porción tubular mediante un tornillo; por debajo de esta placa, cada uno de los marcos presentan un bastidor interior abierto por la parte superior y de sección en forma general de U en el que quedan acopladas las placas indicadoras de los autobuses; la parte inferior de cada marco presenta un bastidor en el interior del  
15 cual aparece soldado una porción tubular superior que coopera en el guiado de la placa indicadora de los itinerarios de los autobuses, cuya placa queda correctamente posicionada por medio de una pletina inclinada inferior y soldada al marco, mientras que la placa de los itinerarios queda cubierta por una luna protectora que se fija al bastidor con silicona; y porque el bastidor se cierra  
20 superiormente por una pieza vierte-aguas atornillada a uno de los tubos verticales.

25 2.- Poste según la reivindicación 1, caracterizado porque el pie del poste presenta un refuerzo en la zona de acoplamiento del pie al suelo, este refuerzo comprende dos porciones tubulares soldadas a los tubos verticales, presentando dichas porciones tubulares un dobléz extremo que cooperan en un seguro enclavamiento del poste al suelo.

30 3.- Poste según la reivindicación 2, caracterizado porque las porciones tubulares sobresalen del plano del suelo.

4.- Poste informativo e indicador de paradas de autobuses, tal y como queda sustancialmente descrito en la presente memoria e ilustrado en los dibujos adjuntos.

Esta memoria consta de 7 hojas escritas a máquina por una sola cara.

5

Madrid, 6 de Mayo. de 1.985

~~JOSE PONS TORRES~~  
~~VE~~



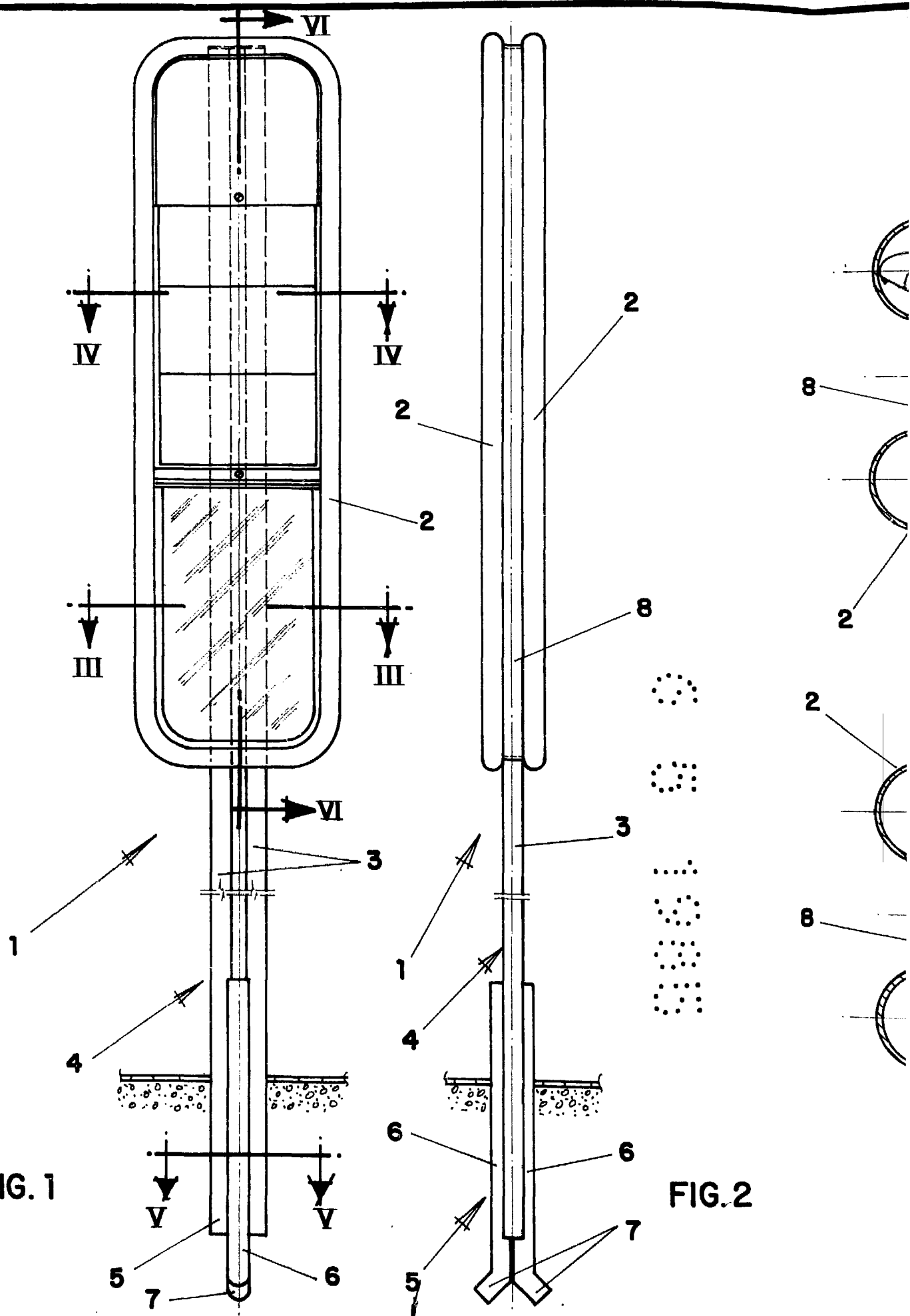


FIG. 1

FIG. 2

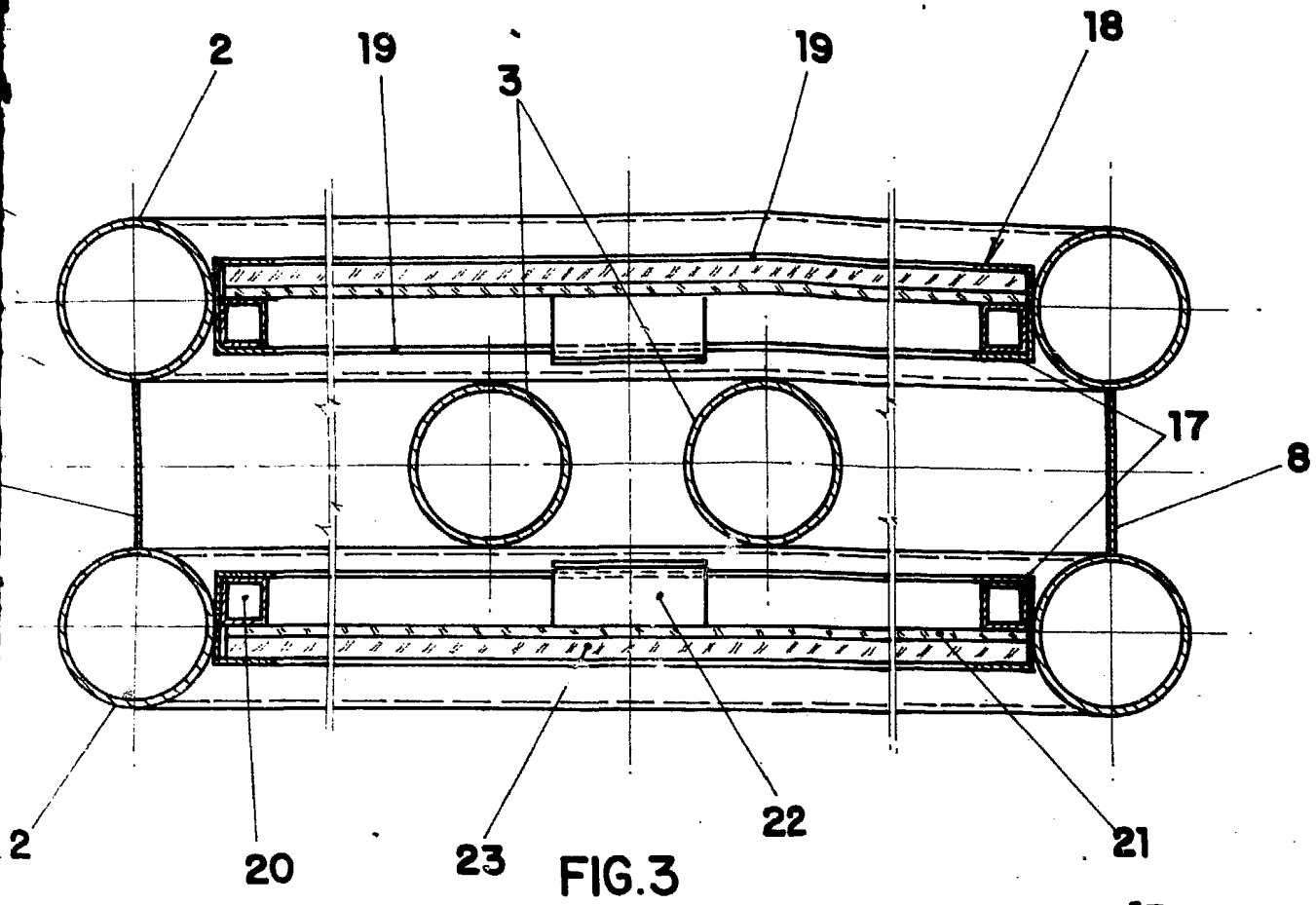


FIG. 3

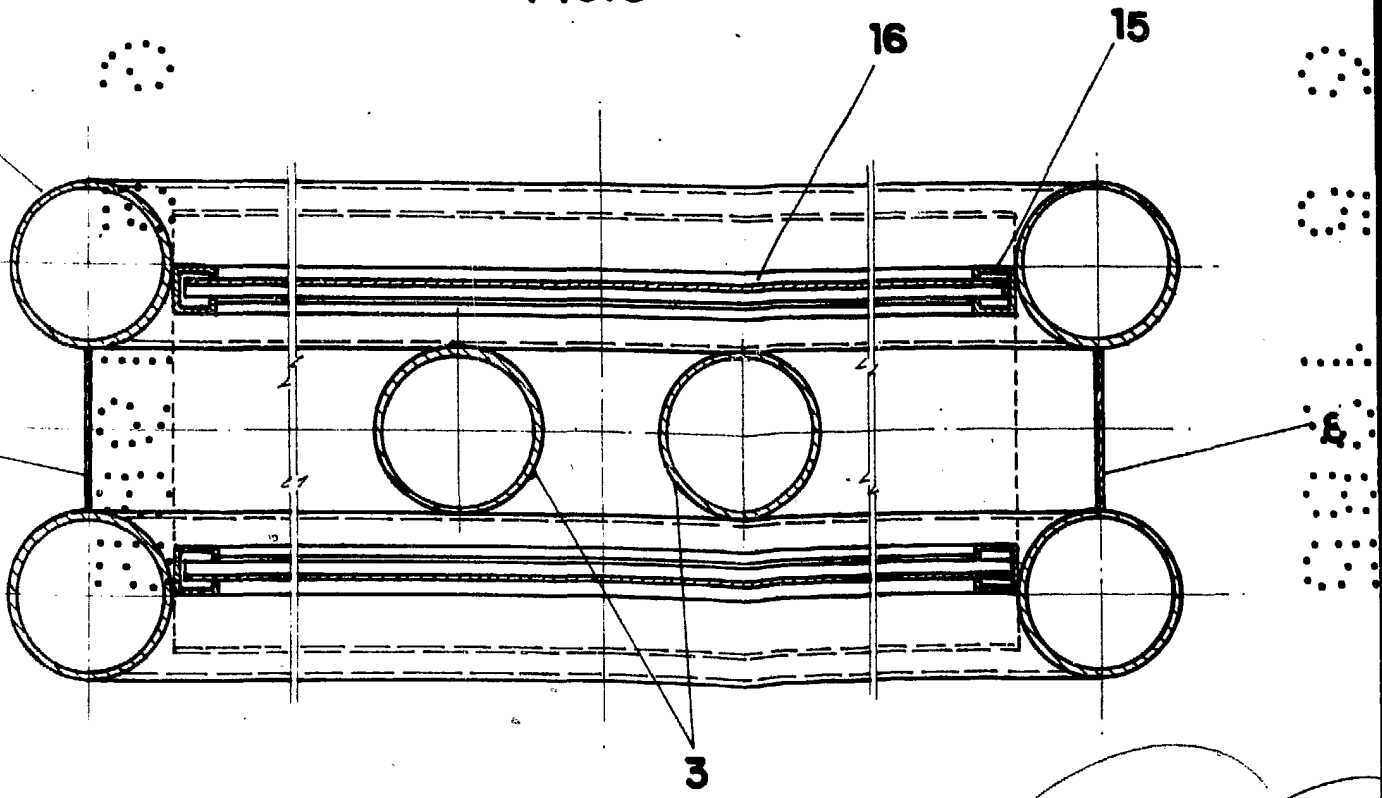


FIG. 4

*JOSE TORRES*  
JOSE TORRES  
ESCALA VARIABLE

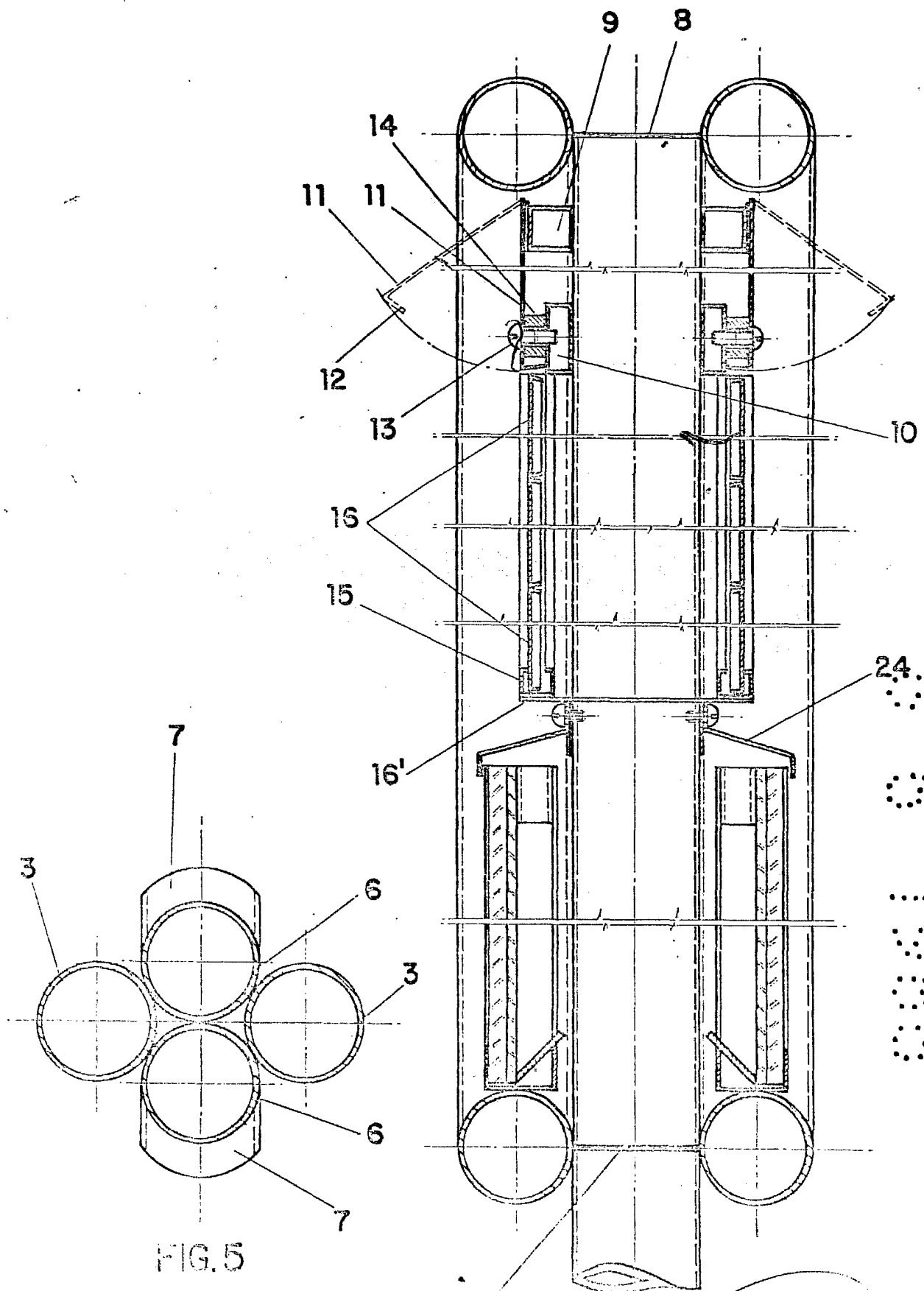


FIG. 5

FIG. 6

6 MAYO 1985

JOSE DANIEL TORRES

*[Handwritten signature]*