

(16) ES (11) (21) (22)	NUMERO 286446	(10) Y
	FECHA DE PRESENTACION 30 ABR. 1985	



ESPAÑA

MODELO DE UTILIDAD

1- DIC. 1985

(30) PRIORIDADES:	(32) FECHA	(33) PAIS
(31) NUMERO		

(47) FECHA DE PUBLICIDAD	(51) CLASIFICACION INTERNACIONAL
	Int. Cl. A63H3/46

(64) TITULO DE LA INVENCION

"ARTICULACIÓN DE RODILLA PARA PIERNAS DE MUÑECOS"

(71) SOLICITANTE (SI)

D E U M A , S . A .

DOMICILIO DEL SOLICITANTE

Lázaro Cárdenas nº 5 2º 08017-BARCELONA

(72) INVENTOR (ES)

(73) TITULAR (ES)

(74) REPRESENTANTE

D. ANTONIO ARICHA FERNÁNDEZ.

El Modelo de utilidad a que se refiere la presente Memoria está destinado a garantizar la explotación y la propiedad exclusivas, en todo el territorio nacional, de una articulación de rodilla para piernas de muñecos.

5. La articulación de rodilla objeto del Modelo es de especial aplicación a un tipo de muñeco de pequeño tamaño cuyos componentes macizos están moldeados con un adecuado material plástico y en los que los correspondientes a las piernas son particularmente rígidos.
10. Resulta obvio que, entre un muñeco cuyas piernas rígidas van articuladas a la cadera y otro muñeco cuyas piernas disponen además de una articulación de rodilla, existe una manifiesta ventaja en favor de esta última versión ya que la misma se presta a la adopción de posturas mucho más variadas y reales en el concepto de imitación a las posiciones humanas.
15. La articulación según el Modelo viene a solucionar el problema de una manera fácil y económica ya que la misma está constituida por una articulación de bisagra cuyos componentes se acoplan a presión sin ninguna dificultad y presentan una gran resistencia al desmontaje, no ofreciendo en ningún momento problemas de funcionamiento.
20. La pierna del muñeco que, hasta el presente, era de una sola pieza se compone ahora de dos piezas que se obtienen completamente terminadas de molde y que presentan unas formas correspondientes con las que se compone la articulación de bisagra o de rodilla. Una de estas piezas (indistintamente una u otra) presenta en su extremo concurrente la forma de una horquilla de paredes planas y paralelas cuyo espacio está cruzado transversalmente por una espiga cilíndrica -
- 25.
- 30.

- obtenida del mismo material durante el moldeo, mientras que la otra pieza presenta un saliente plano que entra - ajustado entre las ramas de la horquilla de la primera - pieza y que presenta en su centro un agujero transversal
35. que comunica con el borde mediante una muesca angular cuya parte más estrecha es menor que el diámetro del dicho agujero. Las formas periféricas de la horquilla y del saliente plano son parcialmente circulares y ajustan entre sí de manera que limitan el giro en un sentido (el antinatural de la rodilla hacia delante) al mismo tiempo que permiten el movimiento natural de 90° hacia atrás; por supuesto, todo ello después de que, en el montaje, la espiga cilíndrica del interior de la horquilla ha quedado alojada dentro del agujero abierto del saliente plano de la otra -
40. pieza.
- 45.

Para mejor comprensión del objeto y sólomente a título de ejemplo, se adjunta una hoja de planos en la que se ilustra una realización en la que la horquilla de la articulación forma parte de la pieza inferior o pierna mientras que el saliente plano de la articulación forma parte de la pieza superior o muslo; disposición que, como antes hemos dicho, puede ser invertida.

50.

La fig. 1, representa la vista frontal en alzado de un juego de piernas provistas de la articulación según el Modelo, una de las cuales está parcialmente seccionada.

55.

La fig. 2, representa la vista frontal de los dos componentes de la pierna derecha del juego, el superior de ellos parcialmente seccionado.

La fig. 3, representa la vista lateral de los dos componentes de la fig. 2, el inferior de ellos parcialmente -

60.

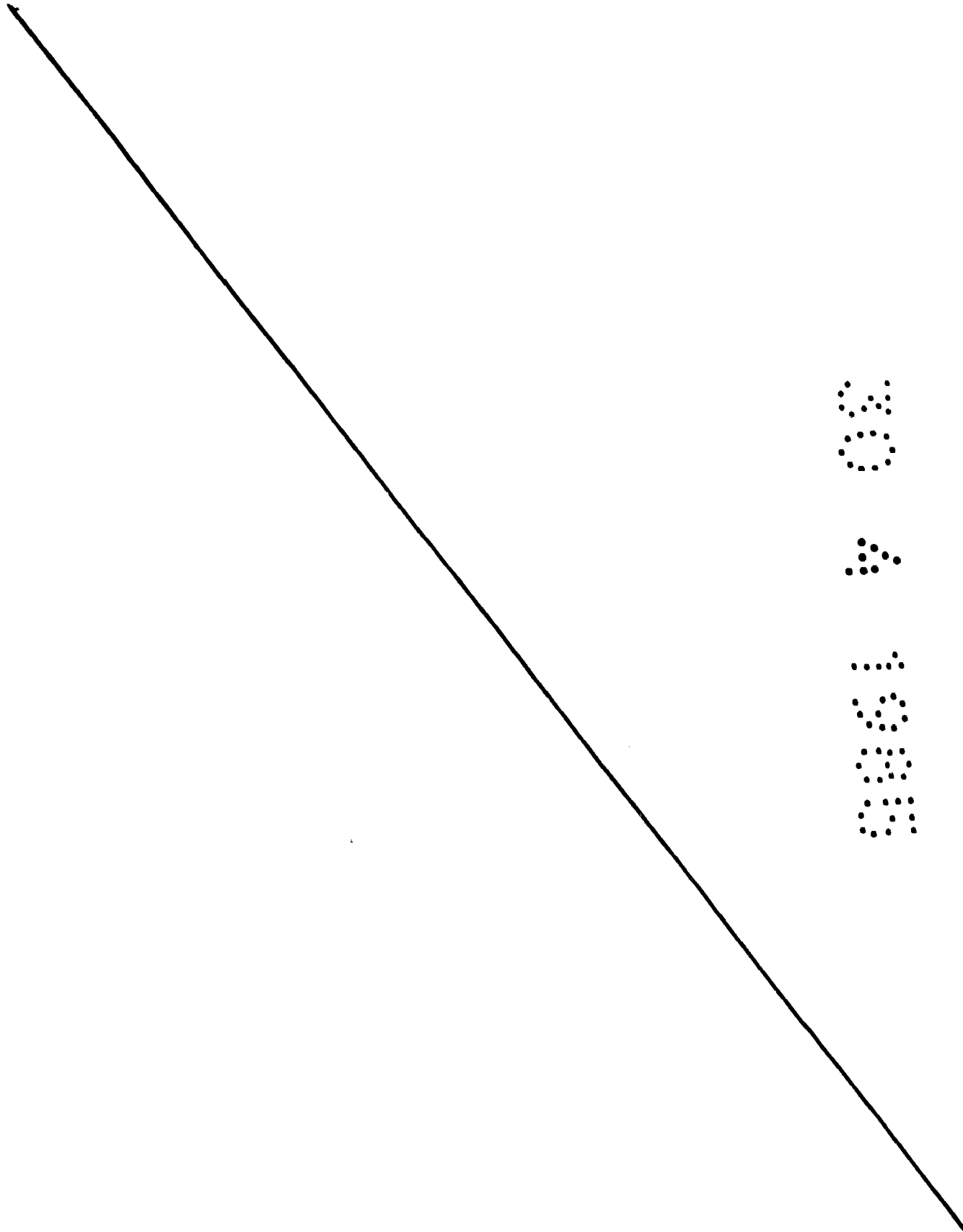
seccionado.

La fig. 4, es ilustrativa de varias de las posiciones que pueden adoptar las dos piernas.

Según lo diseñado, la articulación de bisagra adscrita a la rodilla está constituida por una horquilla -1a- que, en el ejemplo que se presenta, es el extremo superior de la parte inferior o pierna -1- propiamente dicha y que su espacio entre ramas está cruzado por una espiga cilíndrica -1b-. La aludida articulación de bisagra está complementada por un saliente plano -2a- que es el terminal inferior de la parte superior o muslo -2- que entra ajustado en la horquilla antes mencionada y que dispone de un agujero central -2b- destinado a acoplarse sobre la espiga -1b- después de que la misma ha sido obligada a pasar forzosamente por la muesca angular -2c- que comunica dicho agujero con el borde de la pieza. Tanto la horquilla -1a- como el saliente plano -2a- presentan unas formas periféricas circulares que se alojan y mueven en cajeados de igual forma que les presentan los respectivos pierna -1- y muslo -2- y en los que se producen unos planos de tope -3- que limitan los movimientos de la articulación y que, partiendo de la posición recta, únicamente permiten un giro de 90° hacia atrás de la pierna -1- con respecto al muslo -2- (fig. 4).

Son variables las circunstancias de tamaño, forma y material particularmente referidas a cada uno de los elementos que integra el conjunto, en el que podrá ser variado todo aquello que no suponga una alteración de la esencialidad del objeto expuesto en la pasada descripción, la cual deberá ser considerada en su más amplio sentido y no como una limitación de posibilidades de realización.

La invención que se ha descrito, cuyo objeto es nuevo y no se ha divulgado ni practicado en España, comprende - las siguientes:



ES
A
S
S
S

R E I V I N D I C A C I O N E S . -

95. 1a.- ARTICULACIÓN DE RODILLA PARA PIERNAS DE MUÑECOS, del tipo de pequeño tamaño cuyos componentes macizos están moldeados en material plástico, caracterizada porque la piena se compone de dos piezas que se obtienen completamente -
100. terminadas de molde y que presentan unas formas correspon-
dientes con las que se compone una articulación de bisagra o de rodilla, una de las cuales piezas (indistintamente la que constituye el muslo o la pierna propiamente dicha) presenta en su extremo concurrente la forma de una horquilla de paredes planas y paralelas cuyo espacio está cruzado -
105. transversalmente por una espiga cilíndrica obtenida del mismo material durante el moldeo, mientras que la otra pieza presenta un terminal constituido por un saliente plano que entra ajustado en la horquilla antes mencionada y que dispone de un agujero central destinado a acoplarse sobre
110. la espiga de la horquilla después de que la misma ha sido obligada a pasar forzosamente por una muesca angular que comunica dicho agujero con el borde de la pieza.
115. 2a.- ARTICULACIÓN DE RODILLA PARA PIERNAS DE MUÑECOS, según la reivindicación 1a, caracterizada porque, tanto la horquilla como el saliente plano que complementa la bisagra, presentan unas formas periféricas circulares que se alojan y mueven en cajeados de igual forma que les presentan los respectivos pierna y muslo y en los que se producen unos -
120. planos de tope que limitan los movimientos de la articulación y que partiendo de una posición recta, únicamente permiten un giro de 90º hacia atrás de la pierna con respecto al muslo.

3ª.- ARTICULACIÓN DE RODILLA PARA PIERNAS DE MUÑECOS.,

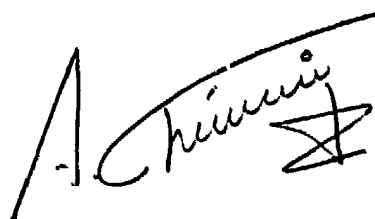
125. Según se describe y reivindica en la presente Memoria descriptiva que consta de siete hojas foliadas y escritas por una sola cara y acompañada de una hoja de dibujos.

Madrid, a 30 de Abril de mil novecientos ochenta y cinco.

P.A.

A. ARICHA FERNÁNDEZ.

p.p.



FDO.:
A. CHAVARRI ARICHA

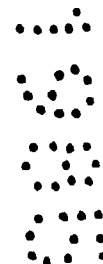


FIG. 2

FIG. 3

FIG. 1

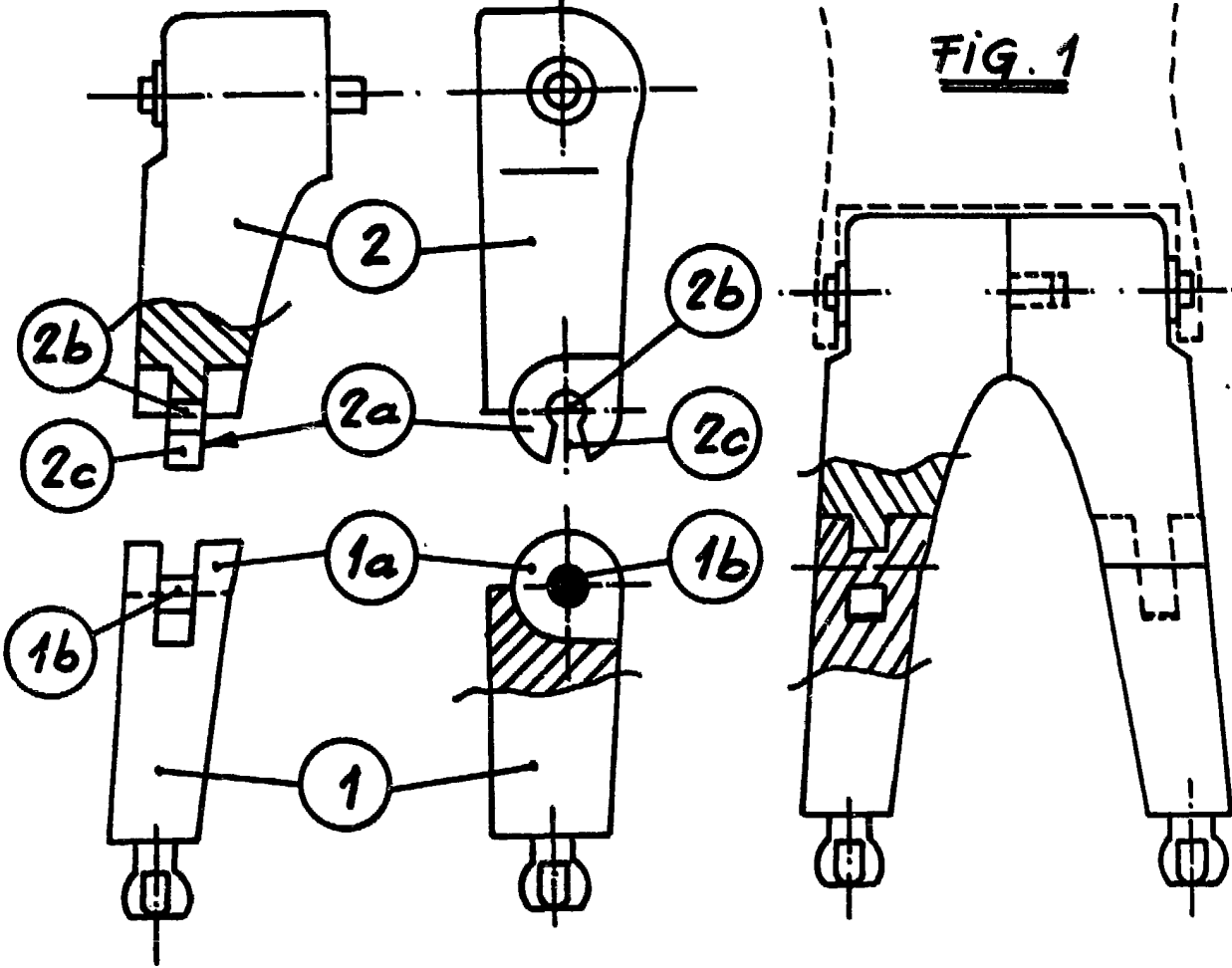
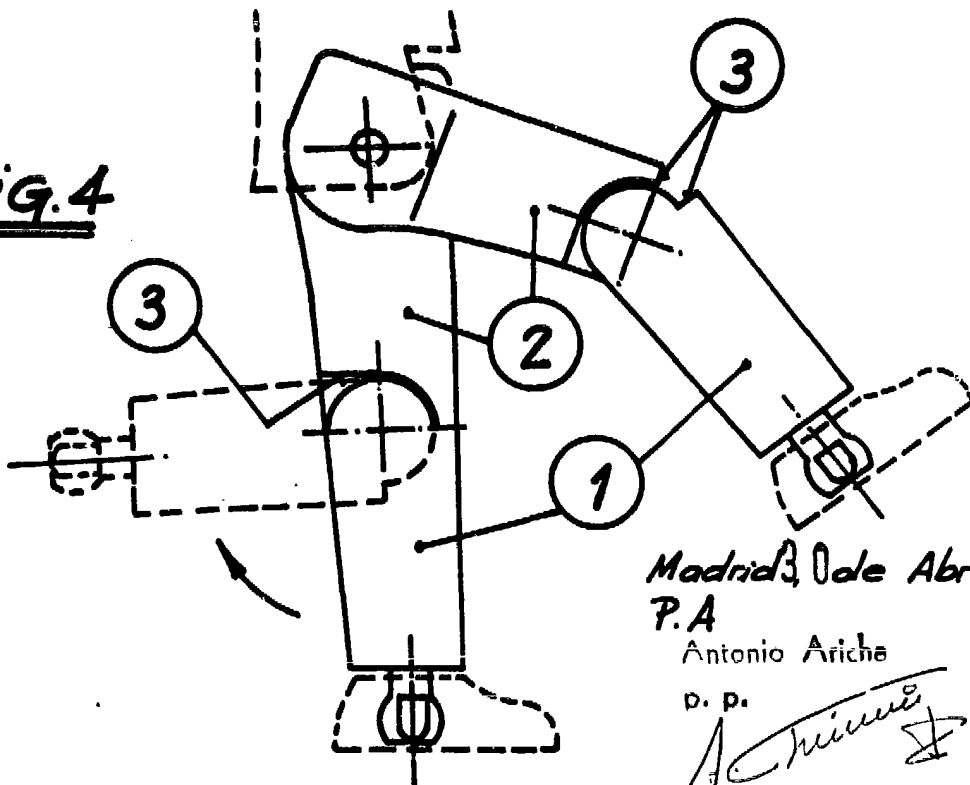


FIG. 4



Madrid, 0 de Abril 1985.
P.A

Antonio Aricha

D. P.

FDO.:

A. CHAVARRI ARICHA

Escala variable