

(19) ES (21) (22)	NUMERO 286432	(10) Y
	FECHA DE PRESENTACION 10 ABR. 1985	



ESPAÑA

MODELO DE UTILIDAD

1 - DIC. 1985

(30) PRIORIDADES:	(31) NUMERO	(32) FECHA	(33) PAIS
-------------------	-------------	------------	-----------

(47) FECHA DE PUBLICIDAD	(51) CLASIFICACION INTERNACIONAL Int. 014 A43B23/08
--------------------------	--

(54) TITULO DE LA INVENCIÓN

"PIEZA ANATOMICA PERFECCIONADA APLICABLE A TODO TIPO DE CALZADO".

(71) SOLICITANTE (S)

Don Francisco Vara Lacasta

DOMICILIO DEL SOLICITANTE

28007 MADRID, Dr. Esquerdo, 96

(72) INVENTOR (ES)

(73) TITULAR (ES)

(74) REPRESENTANTE

Vicente Morillas Gómez (M/U. 2.759 J.M)

Se trata de una pieza anatómica perfeccionada, especialmente concebida para incorporación a cualquier tipo de calzado y, en especial, diseñada y orientada a calzados para conductores de vehículos, con la cual se consigue un calzado que

5.- permite al conductor un mayor rendimiento operativo y descanso físico, así como un mejor empleo en el manejo y uso específico de los pedales de mando del automóvil.

La invención que se propugna mejora y perfecciona^{la} la protegida con el Modelo de Utilidad nº. 274.909, propiedad del solicitante, en base a los siguientes puntos:

10.-

- a) Presenta un sensible y menor peso y, por consiguiente, disminuye la materia prima empleada en su constitución.
- b) Su incorporación garantiza una mayor solidez y durabilidad del calzado.
- 15.- c) Agiliza la funcionalidad y el rendimiento de la cadena de montaje.
- d) Consecuentemente disminuye mano de obra empleada y consigue por unidad de tiempo mayor cantidad de unidades terminadas.
- 20.- e) Finalmente, todos los puntos reseñados conducen a una sensible disminución del coste del producto final terminado.

En esencia, consiste en una pieza funcional prevista para incorporar al calzado y que se materializa en un tacón definido por dos zonas perfectamente diferenciadas, una anterior

25.- plana y de configuración rectangular y otra posterior que, sin

solución de continuidad del material, configura con la anterior un ángulo mayor de 90° y presenta concavidad anatómica de estructura semiovalada.

La parte interna de la zona anterior, dispone de una pluralidad de vaciados dispuestos según filas y columnas delimitados por paredes entrecruzadas, lo que elimina peso muerto en beneficio de una sensible disminución de peso, a la vez que exteriormente está provista de elementos antideslizantes, mientras que la parte posterior, correspondiente al talón del calzado, también tiene exteriormente elementos antideslizantes, en contraposición con la parte interna que es completamente lisa.

Para una mejor comprensión de cuanto antecede se acompañan dibujos en los que se representa esquemáticamente la invención que a continuación y con referencia a los mismos se describe detalladamente.

En dichos dibujos:

Las figuras 1 y 2 corresponden a dos tipos de calzado distinto, en los cuales se aprecia perfectamente la incorporación de la pieza anatómica perfeccionada.

Las figuras 3 y 4, muestran la pieza anatómica en cuestión, vista por la parte interior y exterior, respectivamente.

Por último, la figura 5 es una vista en alzado lateral longitudinal de la pieza anatómica, que completa la representación gráfica de la misma.

De acuerdo con las figuras que se representan a título de ejemplo ilustrativo no limitativo, la pieza objeto de este registro presenta configuración angular y en la misma se pueden apreciar dos zonas diferenciadas, el tacón l propiamente dicho cuyo interior lleva una pluralidad de vaciados que eliminan

peso muerto, mientras que exteriormente está provisto de una serie de elementos antideslizantes 5 y una zona posterior 2 en función de talón del calzado, la cuál presenta una concavidad funcional interna, a la vez que exteriormente está provista de 5.- elementos antideslizantes 3.

El calzado puede ser tipo bota 6, tipo mocasin 7 o de cualquier otra configuración estructural impuesta por la moda o por el gusto del usuario.

Es obvio, que el formato y disposición funcional de la 10.- pieza que nos ocupa, incorporada a un calzado cualquiera, proporciona al mismo un complemento operativo y funcional que se traduce, especialmente para el conductor del vehículo, en un mejor acople del pie sobre los pedales de mando del automóvil, en beneficio de una cómoda y descansada conducción del coche y un 15.- más seguro manejo del mismo.

Descrita suficientemente la naturaleza y alcance de la presente invención, así como una forma preferida de poderla llevar a la práctica, se hace constar que en la misma podrán ser variables los materiales, formas, dimensiones y, en general, todos 20.- aquellos detalles accesorios y secundarios que no alteren, cambien ni modifiquen la esencialidad que se propone.

Los términos en que queda redactada esta memoria son ciertos y fiel reflejo del objeto descrito, debiéndose interpretar en su sentido más amplio y nunca con criterio de carácter res- 25.- trictivo.

R E I V I N D I C A C I O N E S
=====

1ª.- Pieza anatómica perfeccionada aplicable a todo tipo de calzado, caracterizada por ser totalmente enteriza y de estructura general angular, en la que destacan dos zonas perfectamente diferenciadas, una anterior en función de tacón y un tramo posterior que forma con la primera un ángulo mayor de 90º y que sirve y oficia de talón conjuntado del calzado donde se incorpore la pieza, siendo de configuración rectangular la parte denominada tacón, e interiormente dispone de una pluralidad de vaciados dispuestos en filas y columnas, todos ellos delimitados por paredillas que se entrecruzan entre sí, lo que determina una sensible disminución de peso y ahorro de materia prima empleada, a la vez que sirven de elementos embebedores del material adherente aplicable a la conjunción y acople de la pieza con la base del calzado en el encaramiento de ambas superficies de contacto; exteriormente este tramo dispone de elementos antideslizantes, mientras que el tramo posterior correspondiente al talón del zapato, presenta concavidad anatómica de estructura semiovalada y su parte interior es totalmente lisa, en contraposición con la parte externa también provista de elementos antideslizantes que coadyuvan con el tramo anterior a conseguir un mayor coeficiente de rozamiento y, por tanto, a un mejor agarre entre los pedales y el piso del automóvil.

2ª.- "PIEZA ANATOMICA PERFECCIONADA APLICABLE A TODO TIPO DE CALZADO".

Madrid, 30 ABR. 1985

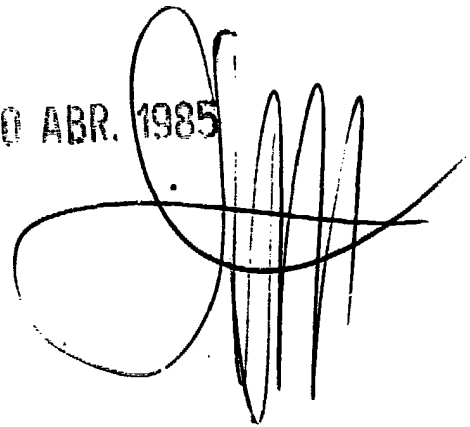


FIG. 1



FIG. 3

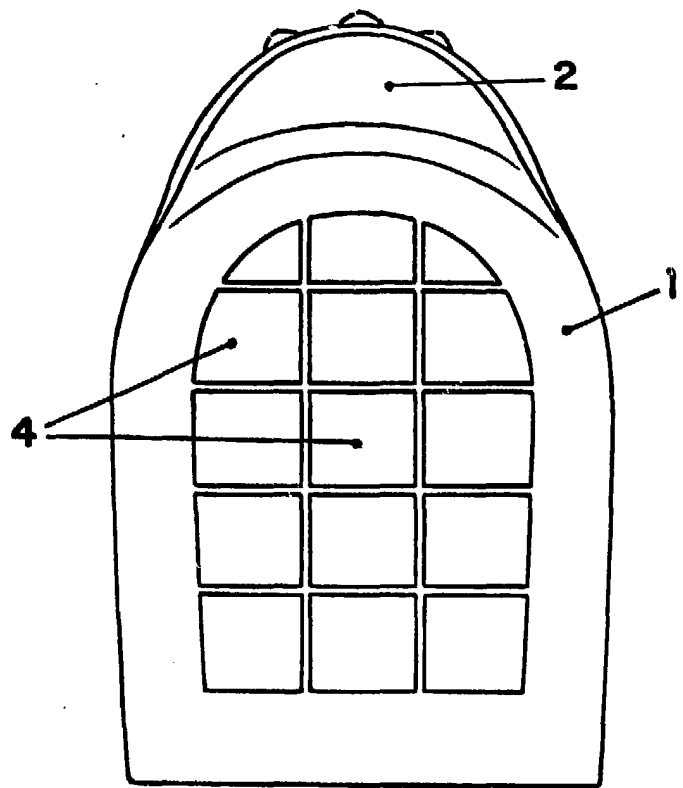


FIG. 4

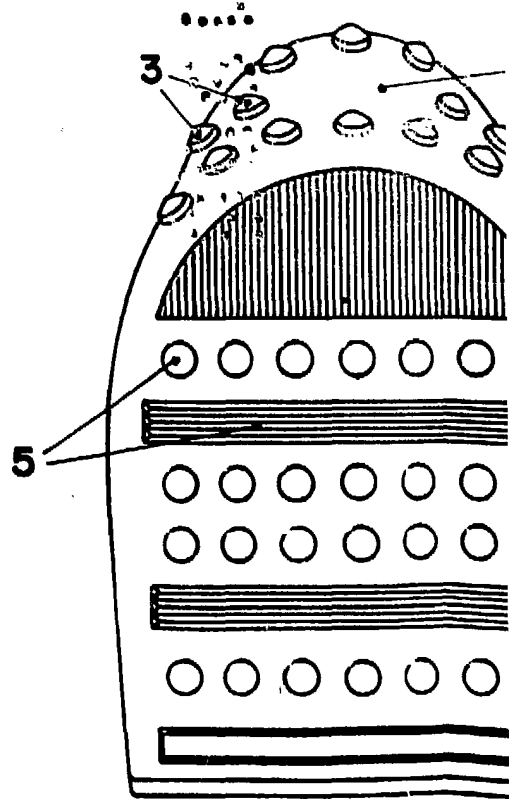


FIG. 2

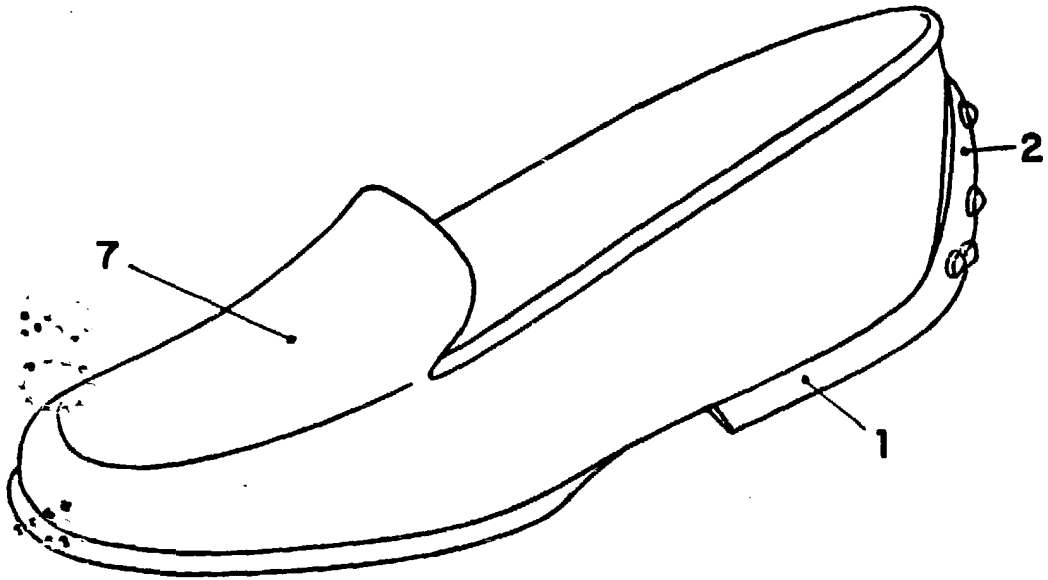
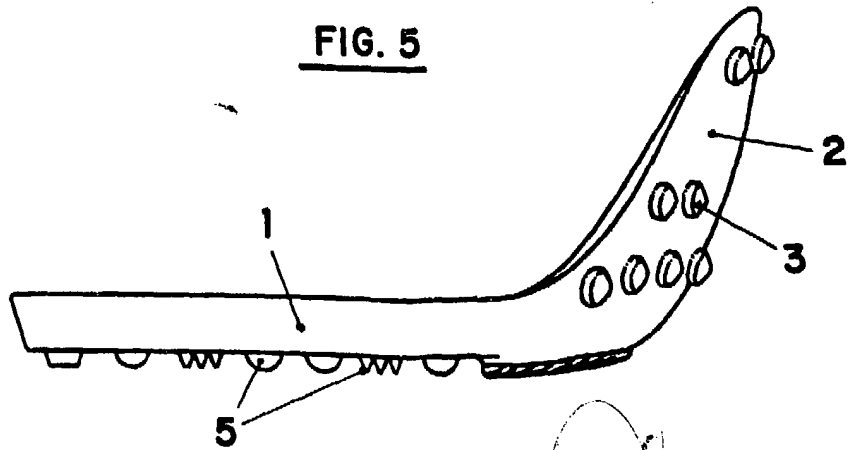


FIG. 5



MADRID, 30 ABR. 1965
P.A.

