

286400

286400



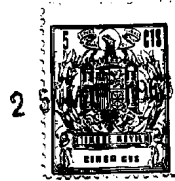
MEMORIA DESCRIPTIVA

para un Certificado de Adición, por: "MEJORAS INTRODUCIDAS EN EL OBJETO DE LA PATENTE PRINCIPAL 273.308, QUE SE REFIERE A "NUEVO DISPOSITIVO DE CORTE PARA MAQUINAS DESHUESADORAS", a favor de D. Ulrich Schlegel Pianta, de nacionalidad española, residente en ALMENDRALEJO (Badajoz), c/. Mérida nº 7.-

- - - - -

5.- Constituye el objeto de este primer Certificado de Adición reivindicar la propiedad y novedad de ciertas mejoras introducidas en el objeto de la patente principal nº 273.308, sin modificar la esencialidad característica de dicha patente principal ni renunciar a ninguno de los puntos en ella reivindicados.

286400



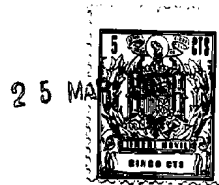
5.- Tiene por objeto la patente principal un dispositivo de corte para máquinas deshuesadoras con el cual se consigue la operación de corte, arrastre y expulsión del hueso sin que el fruto sufra ningun deterioro, de una manera limpia y perfecta y, además, con menos trabajo para el operario.

10.- Según estas nuevas mejoras, se propone un sistema de corte basado igualmente en un sacabocados y compuesto tambien por un número variable de piezas y preferiblemente cuatro, que adoptan en conjunto la forma de un círculo con un orificio central de conveniente diámetro, constituyendo cada una de estas piezas sectores de círculo que tienen en el borde del orificio central una pared vertical y cuyas paredes, reunidas, forman un cuello cilíndrico de menor diámetro. Estas paredes verticales son las cuchillas de corte, para lo que tienen su borde superior afilado como luego se dirá. La parte mayor de estas piezas presenta interiormente una amplia canal anular de sección trapezoidal, y exteriormente tiene otras canales de fondo curvo próximas a sus extremos. La canal interior tiene por objeto hacer acoplamiento alojando a un resalte anular de semejante sección previsto en el cuello de una pieza cilíndrica hueca cuyo diámetro interno permite desahogadamente la salida del hueso de mayor tamaño. A esta pieza la denominaremos porta-cuchillas, y sobre ella van montados y centrados los sectores en que se divide el sacabocados por medio de los anillos de pre-

15.-

20.-

25.-



286400

sión que se alojan en las canales exteriores antes dichas, permitiendo de este modo cierta elasticidad al conjunto.

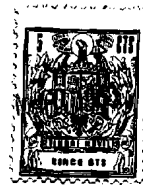
- 5.- El borde de las paredes verticales de los sectores en que se divide el sacabocados tiene su filo cortante como continuación de la superficie externa, para permitir así un bisel interior que, en conjunto, equivale a un avellanado de su borde, el cual sirve de guía y centrado del hueso sin producirle erosiones en su
- 10.- arrastre. Por lo tanto, el orificio que produce en el fruto este sistema de sacabocados es el equivalente a su diámetro exterior. También los bordes verticales interiores de las cuchillas son rebajados ligeramente por medio de una especie de achaflanado que suprime
- 15.- las aristas vivas del interior, las cuales son las causantes de las erosiones en los huesos. Al mismo tiempo, la supresión de tales aristas vivas, también elimina el exceso de expansión de las cuchillas, exceso que causa el rajamiento de la pulpa.
- 20.- Para facilitar la descripción haremos referencia al dibujo adjunto, dado a título de ejemplo, en el que se ha representado el dispositivo de corte para máquinas deshuesadoras con las mejoras que contiene este primer Certificado de Adición.
- 25.- En dicho dibujo, la figura 1ª muestra un alzado en corte de dicho dispositivo y, la figura 2ª, una vista en planta del sacabocados.

En dichas figuras, -1- es la pletina o elemento ope-



286400

5.- rante de la máquina sobre la cual va montado el porta-
cuchillas nº 13 y sobre éste va el conjunto sacaboca-
dos que se mueve dentro de una cámara formada por la
carcasa -2- y sobre esta carcasa va montado el casqui-
llo porta-almohadilla -3- que se sujeta por medio de
los pivotes de engarce -4- y mediante el cual se man-
tiene en posición a la almohadilla de goma -5- que tie-
ne un orificio central en forma cóncava-cónica -6- por
el cual asoma el borde cortante del sacabocados. Este
sacabocados se halla compuesto por cuatro piezas igua-
les -7- que, al estar reunidas, forman un cilindro in-
ferior -8- y otro superior -9-. Este último será según
el tamaño del hueso a expulsar. Los bordes superiores
del cilindro superior -9- al estar afilados en la forma
antes dicha, es decir, con un bisel interior y el filo
cortante como continuación de la superficie externa,
15.- forman las cuchillas -10- las cuales tienen también sus
bordes verticales -11- ligeramente achaflanados para
evitar aristas vivas en este conducto. La parte cilín-
drica inferior, de mayor diámetro, -8-, presenta inte-
riormente una canal anular de sección trapezoidal -12-
que tiene por objeto encajar en un resalte -13a- de igual
sección previsto en la superficie externa de una pieza,
-13- que denominamos porta-cuchillas. Exteriormente el
cilindro -8- presenta en sus extremos sendas canales
20.- anulares en las que se alojan unos anillos abiertos de
presión -15- que son los que mantienen reunidos a los
sectores -7- aunque les permiten una cierta expansión
25.-



286400

de apertura.

5.- Si observamos la figura 2ª del dibujo se verá claramente que la circunferencia exterior de las cuchillas -10- delimita un círculo perfecto, no así la circunferencia interior la cual forma una figura irregular que podría definirse como un cuadrado de lados curvilíneos, por lo que sin necesidad de producir una separación excesiva de las cuchillas el hueso no encontrará ninguna dificultad para su paso a través de las mismas, en operación que resultará suave, sencilla y de poco esfuerzo por parte del operador.

10.- Como ya expresamos, el sacabocados va montado sobre una pletina -1- que está dotada de un movimiento que origina, en el momento oportuno, su elevación calculada, verificándose este movimiento en el interior de una cámara formada por la carcasa -2- complementaria de la máquina y que se mantiene quieta.

15.- En la parte superior de dicha carcasa, -2- va montado por medio de los pivotes de engarce -4- el casquillo -3- que sujeta una almohadilla de material elástico -5- cuya almohadilla presenta en su centro la concavidad cónica -6- adecuada para centrar y acomodar en ella el fruto a deshuesar y un orificio por el que asoman ligeramente los bordes afilados de las cuchillas -10-.

20.- Estas particularidades, resultantes de la especial forma y disposición de las partes que componen el nuevo sacabocados objeto de este Certificado de Adición son de extraordinaria importancia técnica y económica, pues cons-

286400



tituyen la resolución sencilla y mas ventajosa de los principales problemas planteados en el deshuese de frutos y especialmente de aceitunas.

- 5.- Las mejoras descritas y representadas son susceptibles de variaciones y modificaciones de detalle sin apartarse de la idea fundamental del invento, por lo que se hace constar que tales modificaciones, en tanto no afecten a la esencialidad característica del mismo, se considerarán a todos los efectos como incluidas en esta solicitud sean cualesquiera las circunstancias que concurren.
- 10.-

N O T A

Descrito suficientemente el objeto de esta adición se declaran de novedad y propia invención las siguientes:

R E I V I N D I C A C I O N E S

- 15.- 1ª.- Mejoras introducidas en el objeto de la Patente principal nº 273.308 que se refiere a "nuevo dispositivo de corte para máquinas deshuesadoras, que se caracteriza por el hecho de que el sacabocados, que se divide en elementos o sectores iguales, adopta en conjunto la forma de un cilindro con dos partes de diferente diámetro, una inferior que es la mayor y otra superior de diámetro adecuado al hueso a expulsar, estando reunidos los elementos o sectores componentes por medio de dos anillos de presión que se alojan en sendas canales practicadas en los extremos de la parte de mayor diámetro, permitiendo no obstante cierta expansión o elasticidad en el trabajo.
- 20.-
- 25.- 2ª.- Mejoras introducidas en el objeto de la Patente principal nº 273.308 que se refiere a nuevo dispositivo de corte para máquinas deshuesadoras, según la reivin-



286400

5.- dicación anterior que se caracterizan porque la parte de mayor diámetro del cilindro presenta interiormente una amplia canal anular de sección trapezoidal, la cual está destinada a encajar en un saliente igualmente anular y de la misma sección previsto en la superficie externa del tubo porta-cuchillas, sobre el cual se dispone el conjunto del sacabocados.

10.- 3a.- Mejoras introducidas en el objeto de la Patente principal nº 273.308 que se refiere a nuevo dispositivo de corte para máquinas deshuesadoras, según las reivindicaciones anteriores, que se caracterizan porque la parte de menor diámetro del cilindro presenta su borde superior afilado merced a un biselado interno que origina el filo cortante como continuación de la superficie externa del cilindro y porque los lados verticales de los sectores en que se divide tienen sus aristas igualmente biseladas.

15.- 4a.- Mejoras introducidas en el objeto de la Patente principal nº 273.308, que se refiere a "nuevo dispositivo de corte para máquinas deshuesadoras, según las reivindicaciones anteriores, que se caracterizan porque la almohadilla elástica de posición del fruto queda montada en la parte correspondiente de la máquina por medio de un casquillo que a su vez se monta sobre la carcasa por medio de unos pequeños pivotes de engarce dirigidos hacia el interior.

20.- 5a.- MEJORAS INTRODUCIDAS EN EL OBJETO DE LA PATENTE PRINCIPAL Nº 273.308 QUE SE REFIERE A "NUEVO DISPOSITIVO

25.-

286400



DE CORTE PARA MAQUINAS DESHUESADORAS".

Todo conforme se describe y reivindica en la presente memoria descriptiva que consta de ocho hojas y se ilustra en los dibujos que a la misma se acompañan.

Madrid, 25 de Marzo de 1.963



FIG. 1.

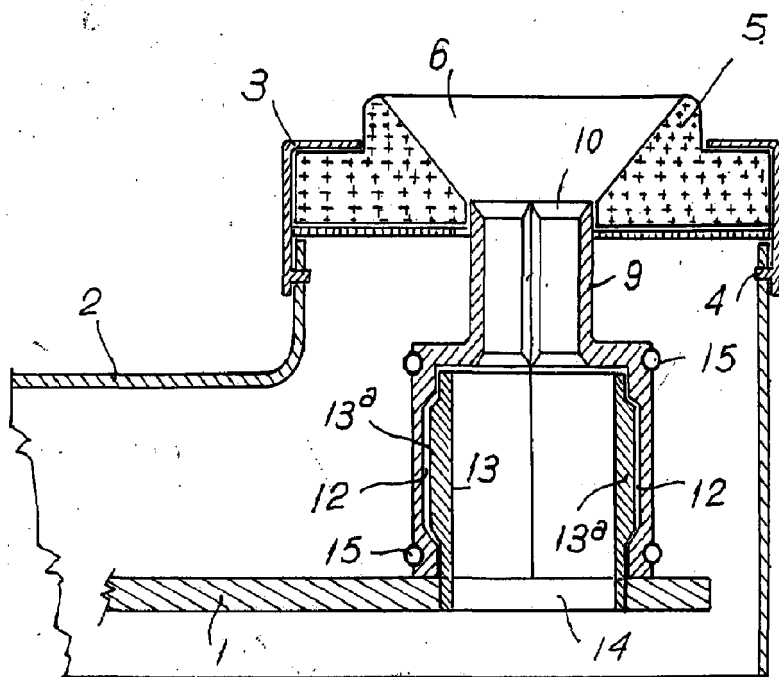
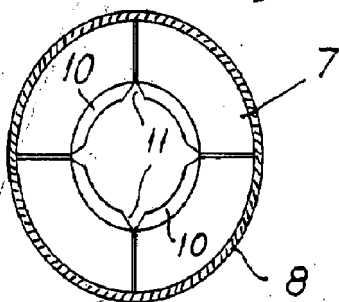


FIG. 2.

286400



Madrid. 25 de Marzo de 1.963

ESCALA VARIABLE.