

MP/.

2,863 84

25 M



- 1 -

2863 84

## *Memoria Descriptiva*

*para*

una patente de invención  
por veinte años en España,  
*a favor de*

D. Joaquin MENDIA UGARRIZA  
- de nacionalidad española -

*residente en*

Algorta (Vizcaya)  
Andicoeche, nº 2

*por:*

“ MEJORAS EN LA CONSTRUCCION DE MAQUINAS PARA LA FABRICA-  
CION DE TUBOS CENTRIFUGADOS DE HORMIGON ”

-----

286384



2863

- 2 -

La presente patente de invención se refiere a mejoras en la construcción de máquinas para la fabricación de tubos centri-fugados de hormigón, mediante cuyas mejoras se establece una máquina con la cual se obtienen los tubos de hormigón centrifugado, perfectamente homogéneos y compactos, del espesor de pared que se desee y de la longitud también deseada previamente, sin los inconvenientes que presentan los sistemas de correas suspendidas en las que gira el tubo, que por sus oscilaciones y balances produce fisuras y desigualdades en el hormigón con la fácil rotura de muchos de ellos al sacarlos.

Esencialmente la máquina está constituida por un tubo abierto por una de sus generatrices, con los dispositivos complementarios correspondientes para cerrarle, cuyo tubo está provisto en sus extremos de bases, constituidas por anillos planos y tres piezas radiales, como mínimo, que los solidariza con una pieza central circular, de las cuales una tiene un orificio de esa forma, para recibir un punto de giro loco, y otra tiene un vaciado rectangular, en el cual se acopla el extremo del eje de un cono de poleas accionado, mediante la correspondiente transmisión, por un motor eléctrico, provisto de su reostato de maniobra. El extremo de ese eje de accionamiento tiene la forma rectangular de encaje en el citado vaciado.

El punto loco de giro va dispuesto en el extremo de un husillo que, mediante un volante, se desplaza para el ajuste del conjunto, conseguido lo cual se fija en su debida posi-



ción mediante un pasador roscado.

Tanto el punto loco de giro, como el movido por el cono de polea, van dispuestos sobre la bancada a uno y otro lado del tubo.

5 El modo de funcionar la máquina reseñada para preparar los tubos centrifugados de hormigón, no requieren explicación. Las secciones de las arandelas bases del tubo son diferentes, y han sido calculadas para permitir el fácil desmontaje y extracción del tubo de hormigón centrifugado, una vez fraguado.

10 Concretaremos las características de la máquina que se reivindica, con referencia a las adjuntas figuras, que corresponden únicamente a una forma de ejecución, sin carácter alguno limitativo, que se presenta a título de ejemplo de realización con el fin indicado, ya que la forma, dimensiones y materiales con que se fabriquen las distintas piezas, serán en cada caso las que se estimen pertinentes, para la aplicación concreta de que se trate, sin que tales variaciones, así como las que puedan hacerse en detalles de presentación u organización, afecten a la esencialidad reivindicada, por lo que las máquinas para la fabricación de tubos centrifugados de hormigón, que se fabriquen de acuerdo con la idea general reseñada, y cualquiera de esas modificaciones, no serán sino variantes, igualmente comprendidas y protegidas por el presente registro.

20 La fig. 1 ilustra la vista longitudinal en alzado  
25 de una máquina, establecida de acuerdo con las mejoras que se

2863 84



- 4 -

reivindican.

La fig. 2 corresponde a su proyección vertical en vista transversal.

Las figs. 3 y 4 presentan, en vista longitudinal y transversal, respectivamente, el tubo de la máquina.

Las figs. 5 y 6 muestran las vistas complementarias de cada una de las bases del mencionado tubo.

Con referencia a dichas figuras y a los números que sobre ellas designan las partes y detalles de la máquina representada, que interesan a los fines de esta memoria, la descripción de la misma es como sigue:

Está constituida por las bancadas 6, que soportan todo el mecanismo, de las cuales, la de la izquierda (en el caso de la fig. 1), lleva en la parte superior el volante 3, de desplazamiento del punto loco de giro del tubo 1, dispuesto en el husillo 2 y fijado mediante el pasador roscado 4, cuyo punto apoya en la parte central de la base 5 de dicho tubo.

En el otro lado la bancada 6 soporta el cono de poleas 9, accionado por la correa de transmisión 10, mediante el motor eléctrico 12, con cuyo cono se mueve el punto de apoyo 8, de sección rectangular, que se corresponde con su acoplamiento 11 (fig. 6) en la base 7.

El tubo 1 va abierto por una de sus generatrices, y se cierra como indica la fig. 4 por medio de dos piezas soldadas y una pletina ajustable con las mariposas 13.

- - - - -

286384



- 5 -

N O T A.-  
=====

La presente patente de invención, comprende las siguientes reivindicaciones:

5 1.- Mejoras en la construcción de máquinas para la fabricación de tubos centrifugados de hormigón, caracterizadas porque la máquina está constituida por un tubo, abierto por una de sus generatrices, dotado de los elementos para cerrarle y provisto en sus extremos de bases constituidas por anillos planos, prolongados radialmente hasta una pieza central, que en la de un lado presenta un orificio de esa forma para recibir un punto de giro loco, y, en la del otro lado, tiene un vaciado poligonal, en el cual se acopla el extremo del eje de accionamiento del tubo, cuyo extremo tiene forma coincidente con la del orificio poligonal.

10 15 2.- Mejoras según lo reivindicado en el punto anterior, caracterizadas porque ambos puntos de giro del tubo, van dispuestos en bancadas verticales, uno en el extremo de un husillo, cuya posición se regula mediante un volante y se fija por un pasador roscado; y el otro en el eje de un cono de poleas, accionado mediante correa de transmisión por un motor eléctrico, dispuesto al pie de la correspondiente bancada.

20 25 3.- Mejoras según lo reivindicado en los puntos anteriores, caracterizadas porque el tubo, en la generatriz por la cual está abierto, va dotado de piezas soldadas a sus bordes y de una pletina ajustable con mariposas que las abarca.

286384

- 6 -



4.- Mejoras en la construcción de máquinas para la fabricación de tubos centrifugados de hormigón.

Según se describe y reivindica en la presente memoria descriptiva y se ilustra con los planos que a la misma se acompañan.

Consta dicha memoria de seis hojas foliadas y escritas a máquina por una sola cara.

Madrid, a 25 MAR 1963

CARLOS ROEB

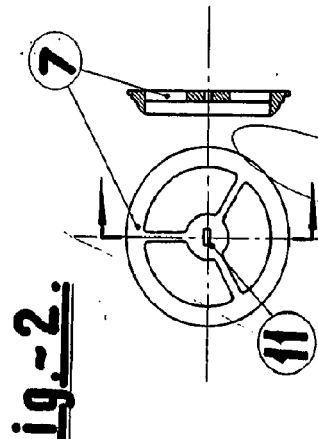
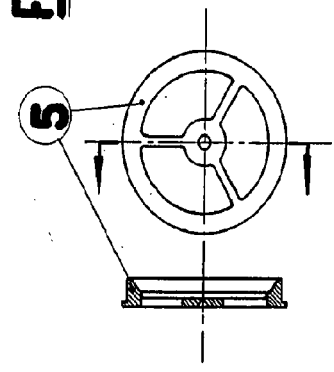
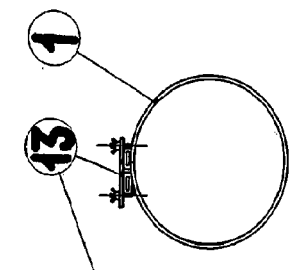
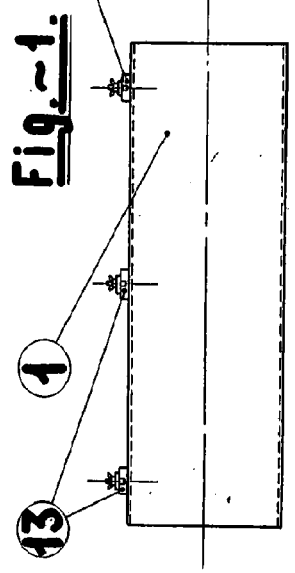
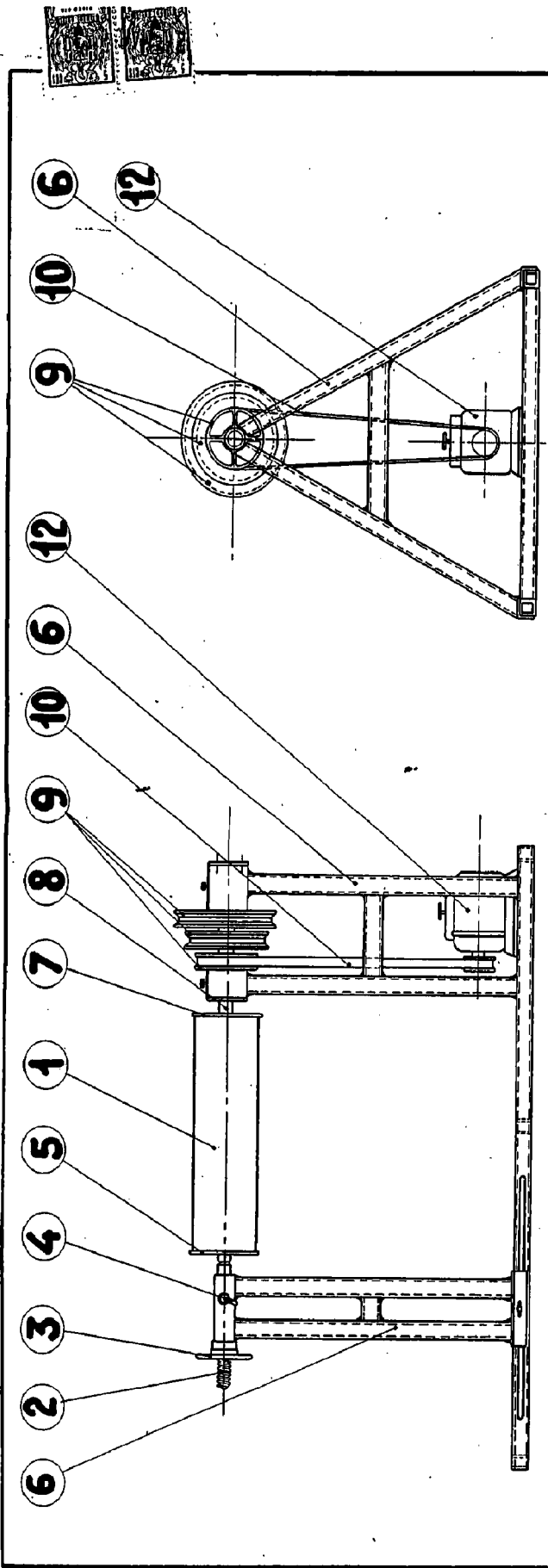


Fig.~3.

Fig.~4.

Fig.~5.

Fig.~6.

ESQUEMA DE UN MÓDULO