

REGISTRO DE LA PROPIEDAD INDUSTRIAL

286253

(11) ES	(11) NUMERO	(16) Y
(21)		
(22)	FECHA DE PRESENTACION	
	23-4-85	



ESPAÑA

MODELO DE UTILIDAD

1 - DIC. 1985

(30) PRIORIDADES:	(32) FECHA	(33) PAIS
(31) NUMERO		

(47) FECHA DE PUBLICIDAD	(51) CLASIFICACION INTERNACIONAL
	Int. Cl. <u>H01 R 9/22</u>

(54) TITULO DE LA INVENCIÓN

DISPOSITIVO DE FIJACION PARA CAJAS DE INTERCONEXION

(71) SOLICITANTE (S)

ELECTRIFICACIONES NACIONALES, S. A. (ENA)

DOMICILIO DEL SOLICITANTE

Tracia, 15 - 28037 MADRID

(72) INVENTOR (ES)

(73) TITULAR (ES)

(74) REPRESENTANTE

E. GONZALEZ VACAS

EXTRACTO DEL MODELO. -

- Comprende éste modelo una estructura que en forma básica está formada por una disposición en forma de "H" girada 90º, de dos travesaños, en la que las pletinas superior e inferior poseen
5. - sección transversal en forma de "U" y cuentan con: parejas de taladros rasgados longitudinales mediante los que se fija a los postes de madera y hormigón, a través de tornillos pasantes; parejas de taladros rasgados transversales destinados a recibir pletinas en forma de "L", provistas de taladros para su fijación a aquellos
10. - y, por las alas largas, al poste de madera; y con taladros situados en los extremos que tienen la doble misión de recibir directamente la caja de interconexión de 200 pares o bien, ampliando la estructura básica, a una pareja de pletinas, una por cada lateral, previstas de taladros coincidentes con aquellos para su fijación mediante tornillería y además con taladros extremos, adecuados para coincidir con los de las cajas de 400 pares, que se fijan sobre ellos, con lo cual la fijación a los postes de madera o de hormigón es común para cajas de 200 y de 400 pares.



APLICACION. -

20. - La aplicación es la de servir de elementos de unión entre las cajas de interconexión ya sean de 200 ó de 400 pares, con los postes de madera ó de hormigón.

FIGURA PREFERENTE. -

Como figura preferente, debe considerarse la 4ª.

1

MEMORIA DESCRIPTIVA. -

Esta memoria tiene por objeto describir las características y peculiaridades de un nuevo dispositivo, específicamente concebido y destinado a realizar la fijación de cajas de interconexión de 200 ó de 400 pares, sobre postes de madera ó de hormigón.

Fundamentalmente, el nuevo dispositivo propuesto, se caracteriza por estar constituido mediante una estructura metálica básica, en forma fundamental de "H" girada 90º, e integrada por dos pletinas iguales y paralelas, una superior y otra inferior, unidas mediante dos pletinas también iguales entre sí y paralelas, vinculadas a aquellas mediante soldadura, y cuya estructura está taladrada para la fijación de la caja de interconexión de 200 pares.

La estructura así constituida, cuenta con cuatro taladros-rasgados, que posibilitan la adaptación a las posiciones previstas en los postes de hormigón, mediante tornillos pasantes, pudiendo situarse la caja prácticamente a cualquier altura del poste. Estos taladros sirven así mismo para montar dos tornillos pasantes, para la instalación de la caja en el poste de madera.

Con objeto de que no obstaculicen el posicionamiento de la cabeza del tornillo pasador en el montaje, las pletinas superior e inferior tienen forma transversal de "U" aproximadamente. Estas mismas formas cuentan con cuatro ranuras de, por ejemplo, unos 70 mm. de longitud, para recibir cuatro pletinas de sección en forma de "L", capaces de graduarse en función del diámetro del poste.

Estas pletinas en forma de "L", cuentan en su rama más -

larga con una serie de taladros, que permiten, eligiendo el más idóneo, la fijación lateral del conjunto al poste mediante cuatro tornillos de rosca madera, de tal forma que el dispositivo queda inmobilizado tanto en sentido vertical como lateralmente.

- 5. - Tomando como base la estructura básica en "H" comentada, si se montan sobre los mismos taladros que se utilizan para fijar la caja de conexiones de 200 pares, mediante sendos tornillos y sus correspondientes tuercas, dos pletinas iguales, una en cada costado, de la adecuada longitud y provistas de taladros situados en posición prefijada en sus extremos, se obtiene una estructura ampliada, apta para recibir las cajas de interconexión de 400 pares, siendo idéntico el modo de fijación ahora al poste de madera o de hormigón, que en el caso de las cajas de 200 pares.

- 15. - Una vez se haya comprendido con mayor claridad, el conjunto del Modelo, otros detalles y características del mismo, se irán poniendo de manifiesto en el transcurso de la descripción que se da a continuación.

- 20. - Una idea más amplia de la invención, la proporciona la descripción siguiente, en la que se hace referencia a la lámina de dibujos ilustrativos que a ésta memoria se acompaña, en la que de manera un tanto esquemática y exclusivamente por vía de ejemplo, se representan los detalles preferidos por el invento, según un caso de posible realización práctica.

- 25. - En éstos dibujos se usan marcas de referencia semejantes, para indicar piezas, conjuntos ó partes, que se corresponden en -

|

las distintas vistas presentadas, cuyas piezas, detalle y organización, se definen de una manera específica en el transcurso de la memoria, y después se concretan en las notas reivindicatorias finales.

5. - En los dibujos:

La figura 1ª muestra la estructura básica del dispositivo propuesto.

La figura 2ª representa la aplicación de ésta estructura básica, para fijar una caja de interconexión de 200 pares en poste de hormigón.

10. -

La figura 3ª ilustra la aplicación de la misma estructura básica, ahora ampliada con pletinas en forma de "L", para la instalación de una caja de interconexión de 200 pares sobre postes de madera.

15. -

La figura 4ª contiene la estructura básica ampliada con pletinas laterales, para la fijación de cajas de 400 pares.

La figura 5ª es una sección por A-A de la figura 4ª.

La figura 6ª muestra una sección por B-B de la figura 4ª.

La figura 7ª representa una sección por C-C de la figura 4ª.

20. -

Según se aprecia, el dispositivo propuesto, consiste en una estructura básica, ampliable, que está formada inicialmente por una disposición en "H" girada 90º, y formada por dos pletinas iguales, superior e inferior -1-, unidas mediante soldadura a dos pletinas también iguales entre sí -2-.

25. -

Las pletinas superior e inferior -1- adoptan sección trans-

versal en forma de "U" y cuentan con parejas de taladros rasgados longitudinales -3-, con taladros rasgados transversales -4- y con taladros en los extremos de las alas -5-.

5. - Los taladros rasgados -3-, sirven para la penetración de los tornillos -6- pasantes sobre los postes de hormigón -7- o madera -8-. Los taladros pasantes transversales -4-, están destinados a recibir los tornillos -9- mediante los que se fijan las pletinas en forma de "L" -10- provistas de taladros -11-, para recibir los tornillos de rosca madera -12-, mediante los que se fija

10. - la unidad sobre postes de madera. Los taladros extremos -5-, finalmente, están previstos para recibir mediante los tornillos -13- la caja de 200 pares, -14- ó bien para recibir las pletinas laterales -15-, provistas de taladros extremos -16- y destinados a recibir la caja de 400 pares -17-, a cuyo efecto éstas pletinas tienen sus

15. - extremos elevados respecto a su parte media, para no obstaculizar el acoplamiento de la caja citada.

Se comprenderá fácilmente, después de observar los dibujos y la descripción precedente, que la actual concepción proporciona una construcción sencilla y efectiva, susceptible de poder ser

20. - llevada a la práctica con gran facilidad, asegurando la obtención de una manufactura relativamente barata.

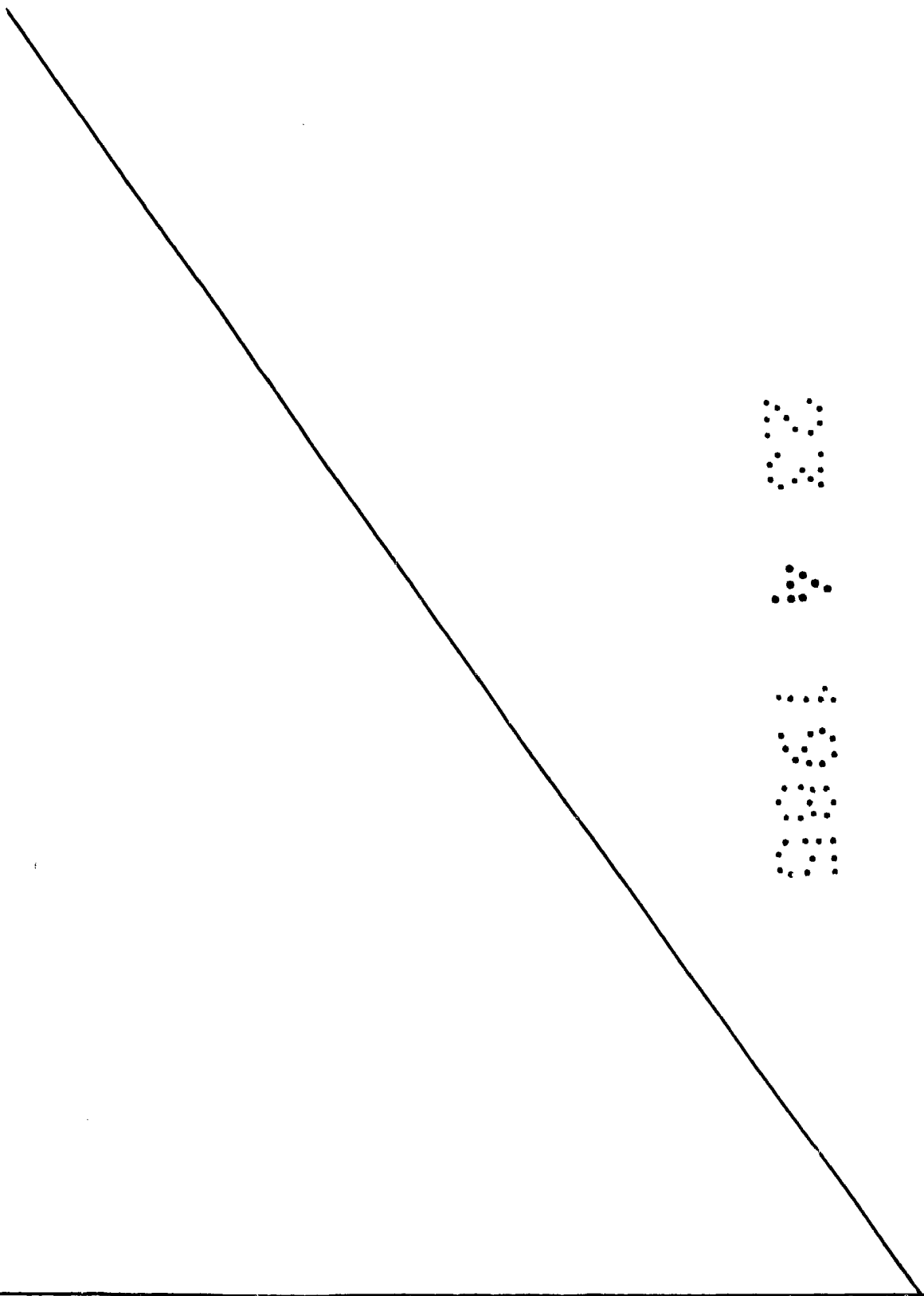
Se reitera, que en el objeto que constituye el actual Modelo, serán susceptibles de introducirse todas aquellas modificaciones de detalle que las circunstancias y la práctica pudieran aconsejar,

25. - siempre y cuando que con las variantes que se introduzcan, no se-

cambie, altere ó modifique la esencialidad del invento descrito.

NOTA

Se declara como de propiedad y novedad para todo el territorio español, el contenido de las siguientes:



REIVINDICACIONES

5. - 1ª. - Dispositivo de fijación para cajas de interconexión, que esencialmente se caracteriza por comprender una estructura básica, ampliable, que está formada por una disposición en forma de "H" girada 90º y formada por dos pletinas iguales, superior e inferior, unidas mediante soldadura a dos pletinas, también iguales entre sí, dispuestas en posición transversal respecto a aquellas.

10. - 2ª. - Dispositivo de fijación para cajas de interconexión, según apartado anterior, que esencialmente se caracteriza porque las pletinas superior e inferior, adoptan sección transversal en forma de "U" y cuentan con parejas de taladros rasgados longitudinales, de taladros rasgados transversales y con taladros en los extremos de las respectivas alas.

15. - 3ª. - Dispositivo de fijación para cajas de interconexión, según apartados anteriores, que esencialmente se caracteriza por que en las pletinas superior e inferior, los taladros rasgados longitudinales, están destinados a recibir sendos tornillos pasantes sobre los postes de hormigón o madera, en tanto que los taladros rasgados transversales, sirven para recibir tornillos con tuerca -  
20. - mediante los que se fijan parejas de pletinas en forma de "L", provistas de taladros, para el acoplamiento lateral a los postes de madera, mediante tornillos que atraviesan por dichos taladros.

25. - 4ª. - Dispositivo de fijación para cajas de interconexión, según apartados anteriores, que esencialmente se caracteriza por que los taladros dispuestos en los extremos de las alas de las ple-

5. - tinas superior e inferior, tienen la doble misión de recibir directamente, mediante los correspondientes tornillos, la caja de interconexión de 200 pares, o bién ampliando la estructura básica, a una pareja de pletinas provistas de taladros coincidentes con aquellos, para su fijación mediante tornillería, y con taladros extremos, adecuados para coincidir con los de las cajas de interconexión de 400 pares, que se fijan sobre ellos.

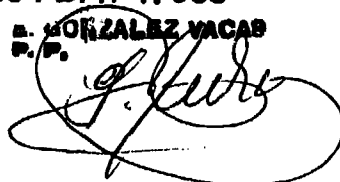
10. - 5ª. - Dispositivo de fijación para cajas de interconexión, según apartados anteriores, que esencialmente se caracteriza por ser común el sistema de fijación en postes de hormigón ó de madera, - tanto si la instalación es de cajas de interconexión de 200 pares como si es de 400 pares.

6ª. - DISPOSITIVO DE FIJACION PARA CAJAS DE INTERCONEXION.

Todo ello conforme se describe y reivindica en la presente memoria descriptiva, que consta de NUEVE hojas escritas a máquina por una sóla de sus caras y dibujos que la ilustran.

Madrid, 23 Abril 1. 985

A. GONZALEZ YACAS  
P. P.



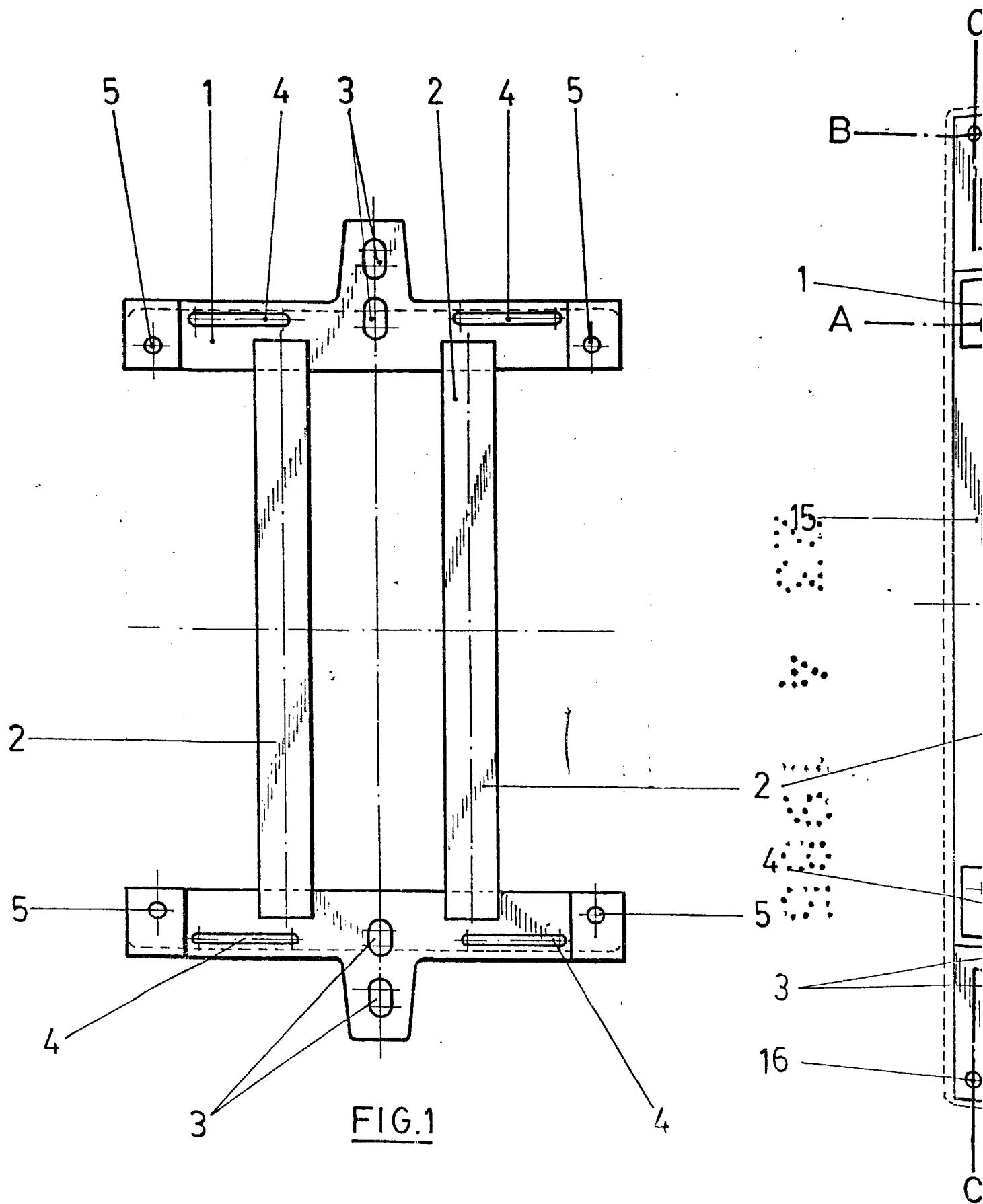


FIG.1

Escala variable

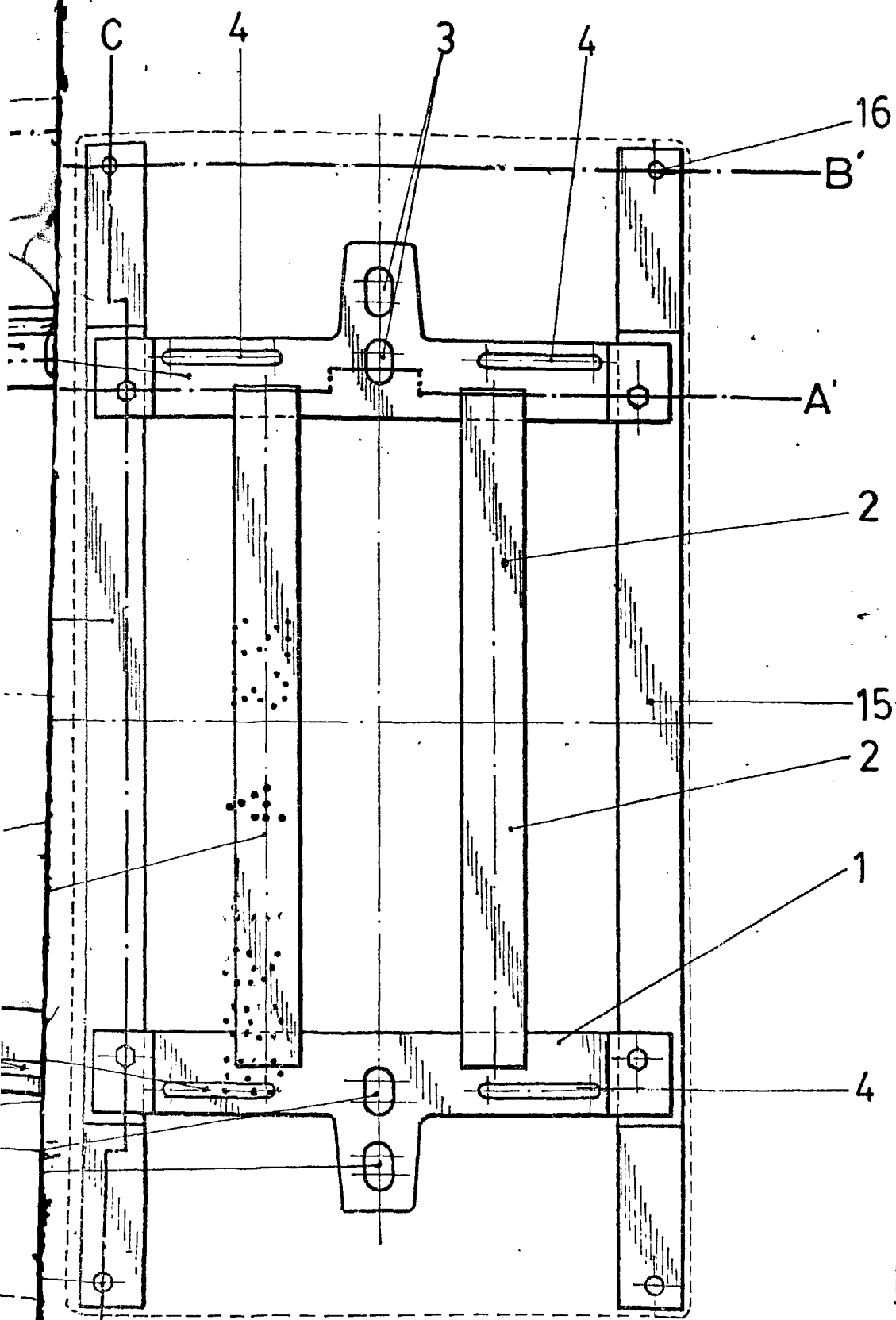


FIG. 4

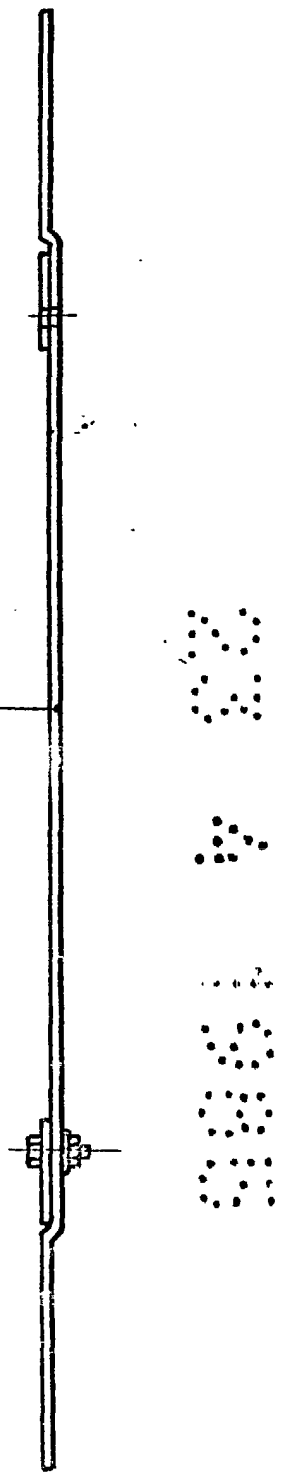


FIG. 7

MADRID 23 Abril 1985  
E. GONZALEZ VAGAS  
*[Signature]*

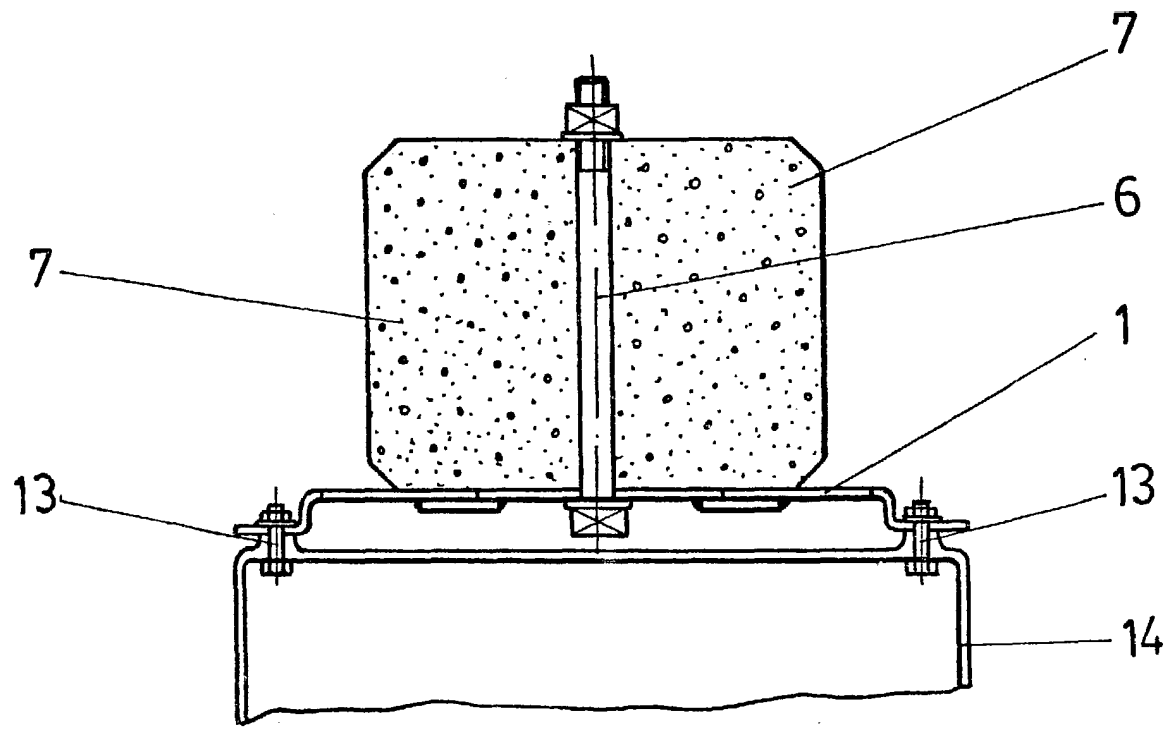


FIG. 2

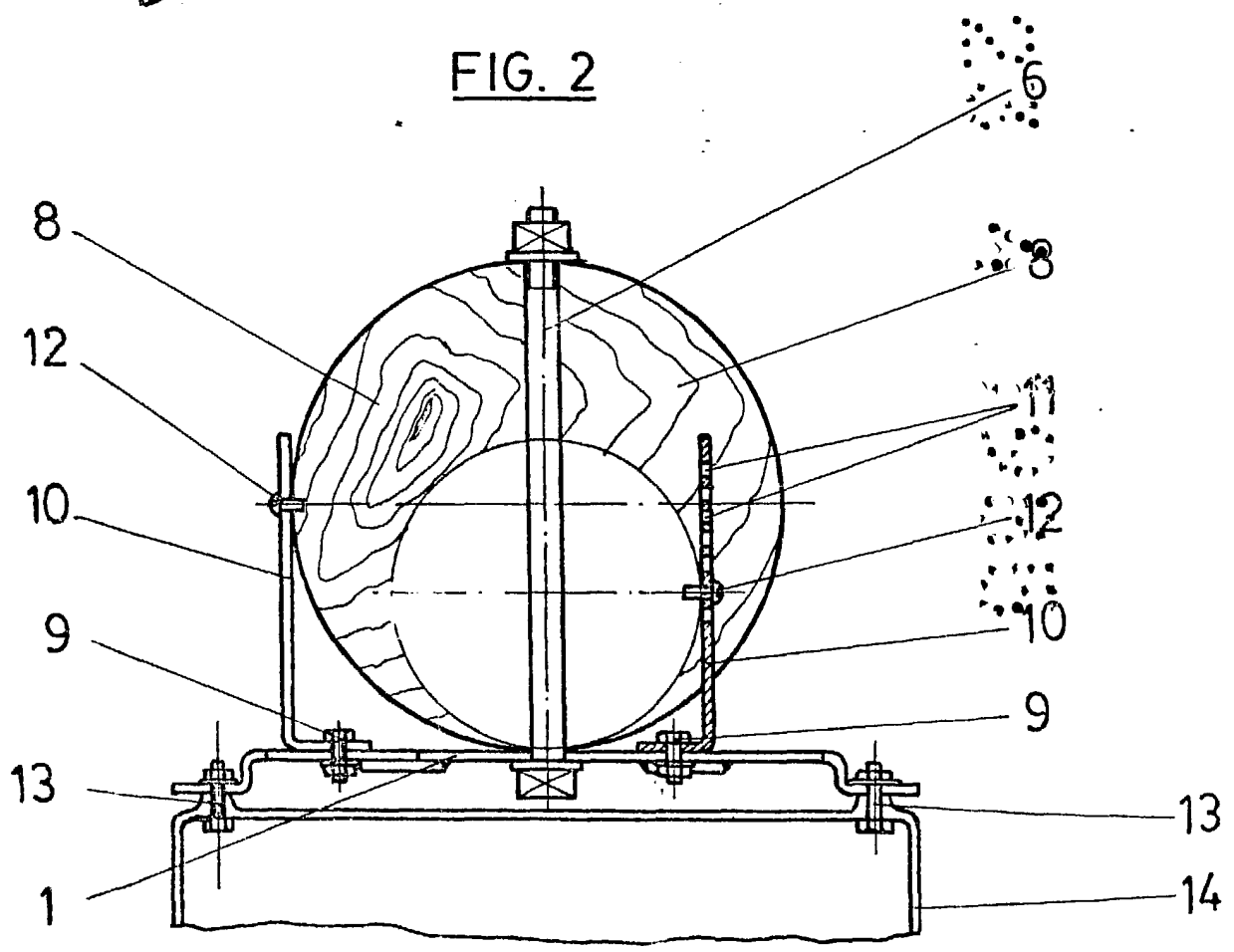


FIG. 3

*[Handwritten Signature]*  
S. GONZALEZ VARGAS  
23 April 1985

MADRID

FIG. 6

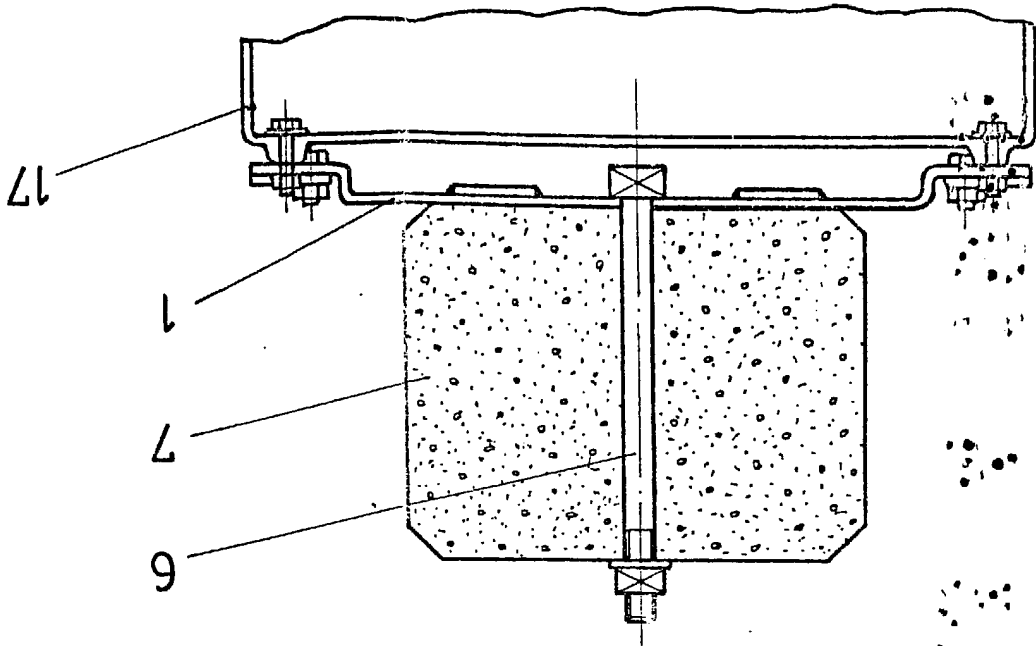


FIG. 5

