

10 ES 11 12 13	NUMERO	286243	14 Y
	FECHA DE PRESENTACION	23 ABR. 1985	



ESPAÑA

MODELO DE UTILIDAD

19 JUL. 1985

20 PRIORIDADES 21 NUMERO	22 FECHA	23 PAIS
-----------------------------	----------	---------

47 FECHA DE PUBLICIDAD	48 CLASIFICACION INTERNACIONAL Int. Cl. B27.F 7/13
------------------------	---

54 TITULO DE LA INVENCIÓN PAQUETE DE CARGA PARA MAQUINA CLAVADORA
--

51 SOLICITANTE (ES) GRAPISA, S.A.

DOMICILIO DEL SOLICITANTE SANT BOI DE LLOBREGAT (Barcelona) - C/ de Las Salinas nº 1

72 INVENTOR (ES)

73 TITULAR (ES)

74 REPRESENTANTE D. Alfonso Durán Olivella 08008 BARCELONA - Paseo de Gracia, 101, pral.
--

MEMORIA DESCRIPTIVA

El presente Modelo de Utilidad se refiere a un dispositivo de carga destinado a su acoplamiento a una máquina clavadora, es decir, una máquina que realiza la función de insertar, en un punto escogido, un clavo o punta de la clase empleada en carpintería, ebanistería, tapicería y similares.

Se emplean máquinas clavadoras del tipo denominado pistola automática, accionadas neumática o eléctricamente, que realizan la operación de insertar clavos, en procesos individuales o repetidos, de manera que se obtenga dicho efecto en las mejores condiciones funcionales. Interesa proporcionar a aquellos aparatos los clavos a insertar, de manera que se produzca sucesivamente dicha aplicación, reduciendo a un mínimo los tiempos muertos entre cada inserción y la siguiente, en aras de una productividad máxima.

El nuevo paquete de clavos consiste en una disposición de éstos en forma de cinta que permite su introducción, por uno de sus extremos, en la embocadura de entrada en el aparato clavador y su sucesivo paso, en el que los clavos irán siendo tomados por el dispositivo insertor y colocados en el lugar previsto. En la cinta, los clavos se hallan sustentados, para su introducción en la máquina clavadora, por un par de alambres que determina su rigurosa equidistancia y su correcto posicionado en orden a ser tomados por el dispositivo insertor, previo corte de dichos alambres de soporte.

Al insertarse en el lugar previsto, los clavos

entregados por la cinta formante del paquete que constituye el objeto de este Modelo de Utilidad, conservan una pequeña parte de cada uno de los alambres posicionadores, porción que contribuye al afianzado del clavo en el lugar de su

5. inserción.

Para facilitar la explicación, se acompaña a la presente memoria unos dibujos en los que se ha representado, a título de ejemplo ilustrativo y no limitativo, un caso de realización de un paquete de carga para máquina clavadora, según los principios de las reivindicaciones.

10.

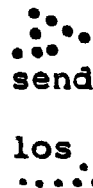
En los dibujos:

La figura 1 muestra el paquete de clavos objeto de este Modelo, arrollado en espiral y con su extremo en desarrollo.



15.

Las figuras 2 y 3 muestran, respectivamente, sendos tramos de la cinta anterior y la separación de uno de los clavos, previa rotura de los dos alambres sustentadores por el dispositivo clavador, no representado.



20.

Las figuras 4 y 5 muestran, en planta y en sección por un plano V-V, un tramo de la cinta de clavos durante la operación de inserción de uno de ellos, y la figura 6 muestra el propio conjunto una vez colocado en el lugar previsto el clavo en cuestión.



25.

Los elementos designados con números en los dibujos corresponden a las partes indicadas a continuación.

El conjunto de clavos -1- se halla dispuesto, con dichos elementos en rigurosa equidistancia, formando fila asegurada por los alambres -2- y -3-, a los que sujetan los

clavos mediante puntos de soldadura, realizados por una máquina automática provista de un dispositivo posicionador, no representada ni reivindicada aquí. La cinta resultante de la disposición descrita se enrollará sobre sí misma, formando un

5. paquete circular -4- que facilitará su manejo.

Al introducir el extremo de la cinta en la embocadura de entrada del dispositivo insertor perteneciente a una máquina automática para el clavado, se produce, previamente a la inserción de cada uno de los clavos, la rotura de los

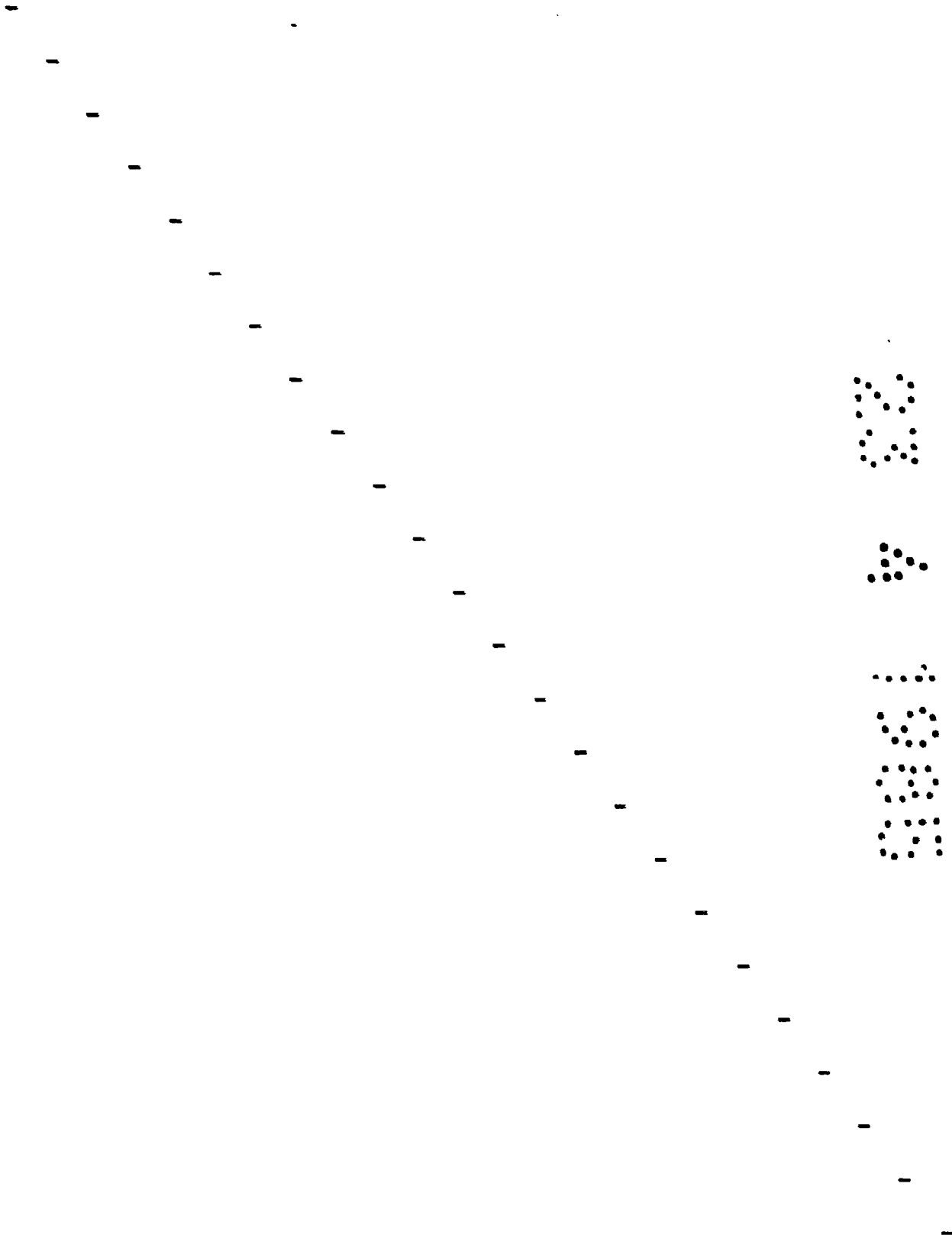
10. alambres -2- y -3- en puntos próximos a cada uno de los elementos, quedando adheridos al mismo sendos fragmentos -5- y -6- de los alambres, que no dificultarán el clavado.

En efecto, los alambres -2- y -3-, empleados como posicionadores de los clavos, son de un material dúctil, tal como el cobre o una aleación del mismo, por lo cual los fragmentos -5- y -6- que permanecen unidos a cada uno de los elementos -1- se adapta sin dificultad al orificio producido por la punta del mismo y se doblan, adoptando la forma que se ve en la figura 6, penetrando en el interior del material en el que el clavo quedará retenido.

20. La citada figura 6 muestra la sujeción de un componente -7- en una masa -8-, que puede consistir en una pared u otro elemento estructural, o bien en una parte de máquina, mueble u otro cuerpo de dimensiones superiores, apreciándose cómo los fragmentos -5- y -6- de los alambres unidos al clavo -1- quedan insertos en el interior de la masa del material -8- y contribuyen a la inmovilización del conjunto.

25.

Todo cuanto no afecte, altere, cambie o modifique la esencia del paquete de carga descrito, será variable a los efectos del actual Modelo.



N O T A.

Se reivindica como objeto de este registro por
Modelo de Utilidad:

- 1.- Paquete de carga para máquina clavadora, caracterizado esencialmente por comprender una pluralidad de clavos idénticos, dispuestos en rigurosa equidistancia formando una fila coplanaria, en virtud del empleo de por lo menos un hilo metálico tejado a los clavos mediante puntos de soldadura, definiendo una cinta de longitud facultativamente grande, enrollada sobre sí misma para formar un paquete cilíndrico cuyo extremo libre se destina a su introducción en la embocadura de entrada de la máquina clavadora, con rotura por cizallamiento del hilo metálico en puntos próximos a cada uno de los clavos, inmediatamente antes de la inserción de éstos, los cuales conservan al ser introducidos sendos fragmentos de hilo, doblemente acodados al producirse la inserción y que contribuyen al anclaje de los clavos.

- Sean cuales fueren las circunstancias que concurren en la esencialidad del Modelo de Utilidad definido en la anterior reivindicación, cuyo objeto es:

2.- "PAQUETE DE CARGA PARA MAQUINA CLAVADORA".

Consta la presente memoria de cinco hojas foliadas, mecanografiadas por una sola cara y de los dibujos unidos a la misma.

Barcelona, 23 ABR. 1985

P. A. de GRAPISA, S.A.

ALFONSO DURÁN

p. p.

FE/tb/mb

Edo. Luis A. Durán Moya

FIG.1

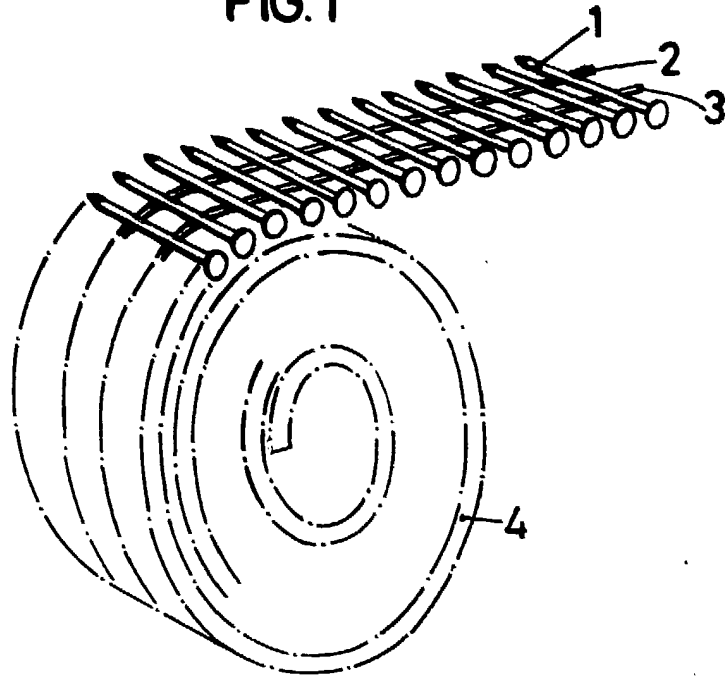


FIG.2

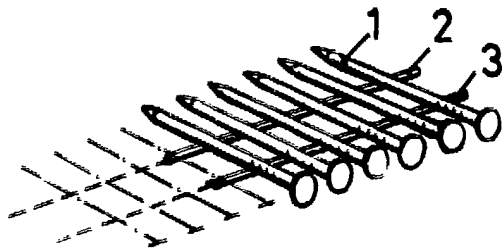
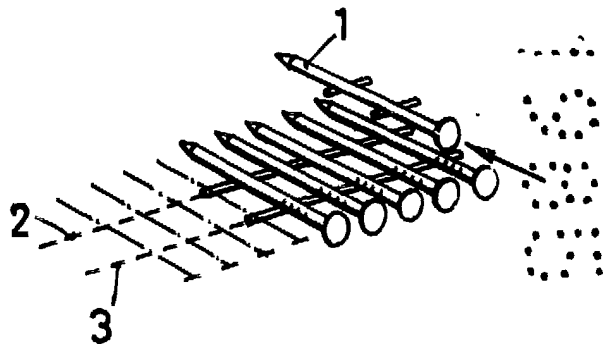


FIG.3



BARCELONA, 23 ABR. 1985

P.A.

ALFONSO DURÁN

p. p.

Fdo.: Luis A. Durán Moyet

ESCALA VARIABLE

FIG. 5

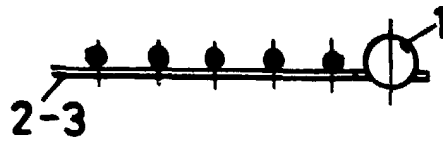


FIG. 4

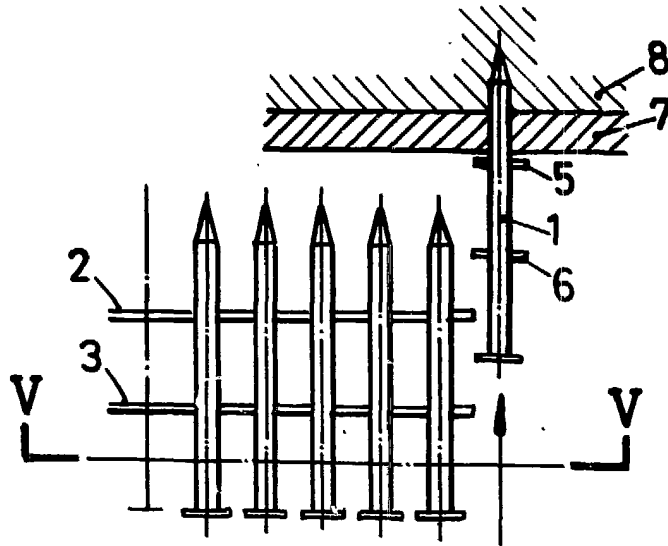
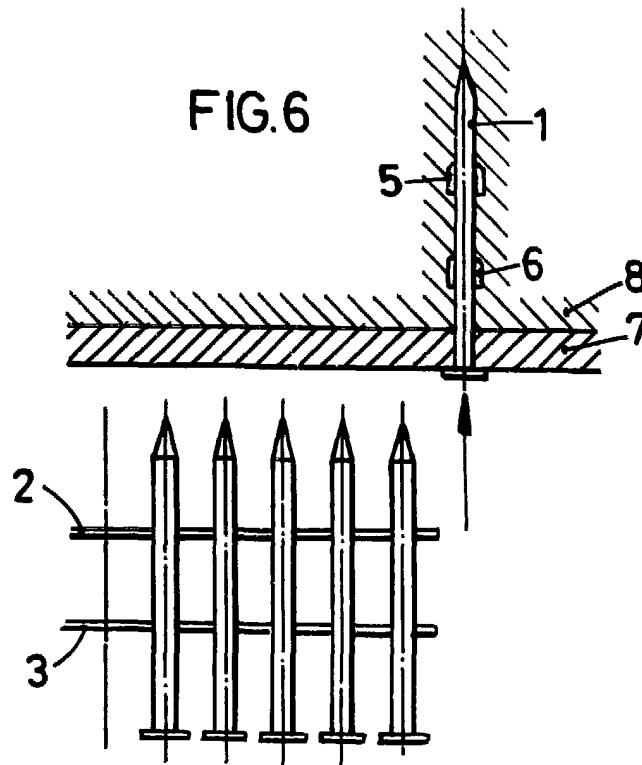


FIG. 6




BARCELONA, 23 ABR. 1985

P. A.

ALFONSO DURÁN

p. p.


Fdo.: Luis A. Durán Moya