

19 ES 21 22	11 NUMERO 286.035	10 Y
	22 FECHA DE PRESENTACION 15 Abril de 1985	



ESPAÑA

MODELO DE UTILIDAD

11 DIC. 1985



30 PRIORIDADES: 31 NUMERO	32 FECHA	33 PAIS	
------------------------------	----------	---------	--

47 FECHA DE PUBLICIDAD	48 CLASIFICACION INTERNACIONAL Int. Cl. ⁴ A47C 23/00	
------------------------	--	--

54 TITULO DE LA INVENCIÓN

SOPORTE PARA PLAFONES Y BANDAS EN BASES PARA COLCHONERIA.

71 SOLICITANTE (S)

D. FERNANDO GARCIA GUERRA

DOMICILIO DEL SOLICITANTE

C/ Leiza, núm. 6 - 28041 MADRID.-

72 INVENTOR (ES)

73 TITULAR (ES)

D. FERNANDO GARCIA GUERRA

74 REPRESENTANTE

D. JAIME ISERN CUYAS, Agente Oficial de la Propiedad Industrial.

MEMORIA DESCRIPTIVA

El objeto de la presente solicitud de Modelo de ---
Utilidad se refiere a un "SOPORTE PARA PLAFONES Y BANDAS
EN BASES PARA COLCHONERIA", que aporta a su función especí
5. fica esenciales características de novedad y eficacia cons
titutivas de notables ventajas sobre lo hasta ahora conoci
do en este campo y existente en el mercado.

Avanzando en la idea de obtener una evidente senci
10. llez constructiva para los somieres o bases de colchonería
de fácil montaje, gran funcionalidad, flexibilidad adecua
dad, absoluta seguridad y la consiguiente utilidad prácti
ca, se ha llevado a efecto una exhaustiva investigación --
que dió como resultado el proyecto y realización del sopor
te del enunciado, cuyas notas características y peculiari-
15. dades técnicas comentamos seguidamente ilustrándolas con --
los dibujos explicativos que se acompañan a la presente --
memoria descriptiva.

Partiendo de la base indispensable integrada por un
bastidor con la forma rectangular clásica, de vértices re-
20. dondeados y elementos tubulares de cualquier sección apta,
compuesto por dos mitades longitudinales ensambladas por --
los testeros, se ha creado el soporte que propugnamos con-
sistente en un elemento metálico de ensamblaje, aplicable
a los extremos de los plafones o bandas transversales fle
25. xibles y a los laterales o largueros del citado bastidor,
soporte que se realiza normalmente en varillas de acero, --
de sección variable y diversos acabados, según exigencias
de aplicación, adoptándose en su conformación práctica una
figura simétrica con dos tramos iniciales rectos y parale-
30. los y triple quiebro en ángulo recto por cada lado, finali

zando un arqueado central, determinándose con ello una --
abertura rectangular apaisada en la que penetran los extre-
mos de los plafones o bandas flexibles, los cuales pueden
conseguirse de madera, plástico, metálicos o de cualquier
5. otro material dotado de la propiedad fundamental para es-
tos fines: la flexibilidad precisa imprescindible en la ba-
se de un somier.

10. Con la aplicación del soporte que propugnamos se --
obtiene la ventaja esencial de conferir al conjunto del so-
mier una resistencia y rigidez muy elevadas, facilitándose
a la vez el proceso de fabricación y el ensamblaje apropia-
do y seguro de los distintos elementos integrantes.

15. Los extremos de los tramos rectos y paralelos del --
soporte, o machos del mismo, penetran al efecto, con la --
profundidad necesaria, en los correspondientes orificios --
practicados en la cara interna de los largueros del basti-
dor, en tanto que en la abertura rectangular o hembra que
ofrece el soporte por sus quiebros y tramo arqueado recibe
a los extremos de los plafones o bandas flexibles, realiza-
20. dos facultativamente con sendos rebajes escalonados late-
rales que actúan de topes limitativos de la penetración en
el soporte, con lo que se asegura la flexibilidad estimada
del somier, consiguiéndose al propio tiempo una fijación --
rígida y exenta de oscilaciones.

25. Una vez instalado el soporte con los plafones o ban-
das en la base de sustentación o bastidor del somier, es --
ocultado a la vista mediante una contera, optativamente de
material plástico, que rematan los finales o cabezas de --
bandas y/o plafones, incorporando en su fondo un elemento
30. amortiguador realizado preferentemente de goma o similar,

provisto, por consiguiente, de elasticidad apropiada para absorber la presión o empuje de los bordes extremos de bandas o plafones cuando usuario se sirva del somier.

5. A la vista de la descripción precedente se deduce - la relevante utilidad práctica apuntada, con sólo contemplar el acoplamiento de los elementos flexibles de la báse de apoyo del colchón que ofrece el somier y los respectivos soportes, al elemento rígido o bastidor, lográndose además una superficie uniforme de apoyo para el colchón e igualdad de nivel con todo el contorno superior del bastidor.

10. La descripción detallada que sigue la referimos a - las figuras adjuntas en las que a título de ejemplo y sin carácter limitativo alguno, por tanto, ya que la práctica puede aconsejar cualquier ligera modificación sin alterar la esencialidad de la invención, se ha representado la realización que consideramos idónea y de conformidad con el comentario que antecede.

15. La figura 1 comprende la vista en alzado frontal del soporte propugnado.

20. La figura 2, la vista en planta por los extremos -- del mismo.

La figura 3, una perspectiva del soporte y el extremo de un plafón o banda elástica indicando su modo de acoplamiento.

25. La figura 4, las vistas en planta y perfil de los - elementos de la figura 3 con la contera y el amortiguador complementarios y el bastidor o elemento rígido del somier.

30. Conforme a la figura 1 pueden verse los tramos rectos y paralelos -1- y -1'- del soporte, cuyos extremos constituyen los medios con función de machos que penetran en -

los largueros del bastidor, los primeros quiebros simétricos -2- y -2'- en ángulo recto, los quiebros sucesivos y superpuestos en el dibujo -3-3'- y -4-4'- y el tramo central arqueado -5- determinante de la abertura rectangular ajustada para el ensamblaje del plafón o banda elásticos.

5.

La vista en planta de la figura 2 nos ofrece idénticos detalles a los comentados en la figura 1, con superposición de los tramos rectos y paralelos -1- y -1'- y los primeros quiebros en ángulo recto -2- y -2'- apreciándose en el dibujo la configuración rectangular apaisada para el acoplamiento del plafón o banda elásticos.

10.

La figura 3 nos permite contemplar el sistema de acoplamiento del soporte y el plafón o banda elásticos -6- mediante la introducción del extremo -7- en la abertura de dicho soporte.

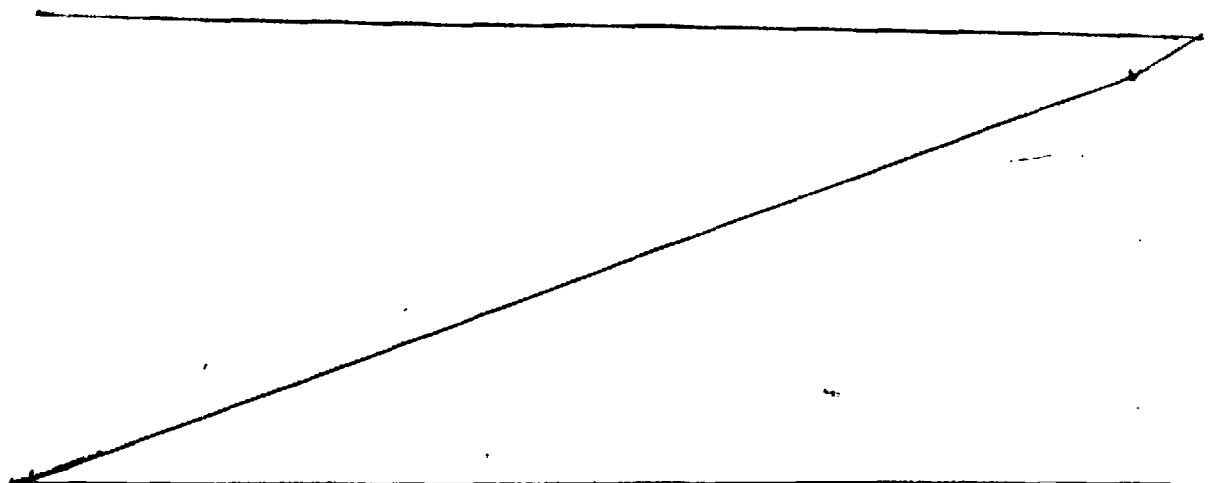
15.

Con la figura 4 observamos el acoplamiento de los elementos referidos en la figura 3, más la contera -8- que abarca la cara superior del extremo del plafón o banda elásticos y los tramos rectos y paralelos del soporte por su cara inferior, el elemento amortiguador -9- y el bastidor rígido -10- sobre el que se lleva a cabo todo el montaje del somier.

20.

25.

30.



N O T A

Hecha la descripción del presente invento lo que se declarara como no divulgado ni practicado en España comprende de las reivindicaciones siguientes:

5. 1.- Soporte para plafones y bandas en bases para -- colchonería, que se caracteriza por constituirse de un elemento metálico de ensamblaje, aplicable a los extremos de los plafones o bandas transversales flexibles, de una parte, y de otra a la cara interna de los laterales o largueros del bastidor, soporte que se obtiene normalmente de varilla de acero de sección variable, con diversos acabados, según exigencias de aplicación, habiéndose adoptado en su conformación práctica una figura simétrica con dos tramos iniciales rectos y paralelos, provistos de triple quiebro en ángulo recto por cada uno de sus dos lados, finalizando con un arqueado central determinante de una abertura rectangular apaisada en la que penetran los extremos de los plafones o bandas flexibles.
- 10.
- 15.
20. 2.- Soporte, según la reivindicación 1, que se caracteriza porque para su ensamblaje con el bastidor se han realizado en este, por cada soporte, una pareja de orificios en la indicada cara interna de los largueros, en tanto -- que la abertura rectangular o hembra que presenta por los quiebro y tramo arqueado recibe a los extremos de los plafones o bandas flexibles, realizandose estos con sendos rebajes escalonados lateralmente para actuar de topes limitativos de su penetración en el soporte, ensamblaje que asegura la necesaria flexibilidad estimada del somier y proporciona una fijación rígida y exenta de oscilaciones.
- 25.
30. 3.- Soporte, según las reivindicaciones 1 y 2, que

se caracteriza porque se completa el montaje del somier mediante una contera obtenida preferentemente de material -- plástico que remata los finales o cabezas de bandas y/o -- plafones incorporando en su fondo un elemento amortiguador de goma o similar a fin de absorber la presión o empuje de los bordes extremos de las bandas o plafones citados cuando el usuario se sirve del somier.

5.

4.- SOPORTE PARA PLAFONES Y BANDAS EN BASES PARA COLCHONERIA.

10.

Según se describe y reivindica en la presente Memoria que consta de 7 hojas foliadas y mecanografiadas por una sola cara y de 3 láminas de dibujos.

Madrid, a 15 Abril de 1985

D. FERNANDO GARCIA GUERRA

15.

p.a.

ACERES
Aceres

20.

25.

30.

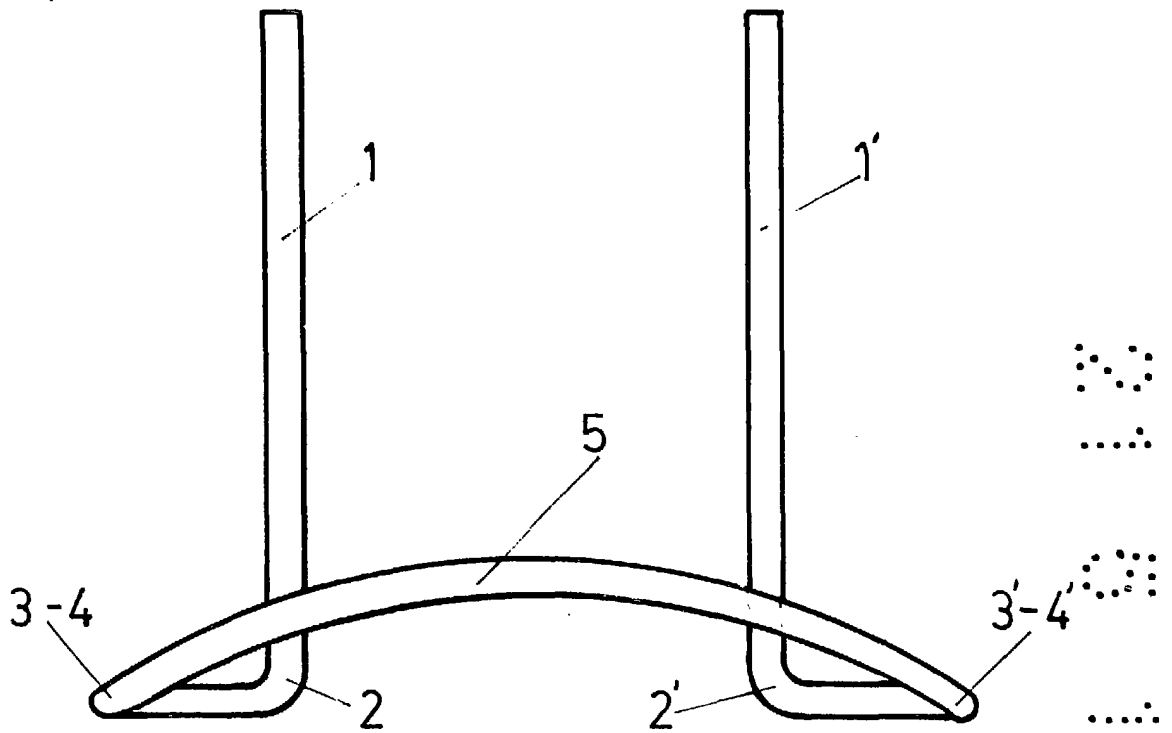


FIG.1

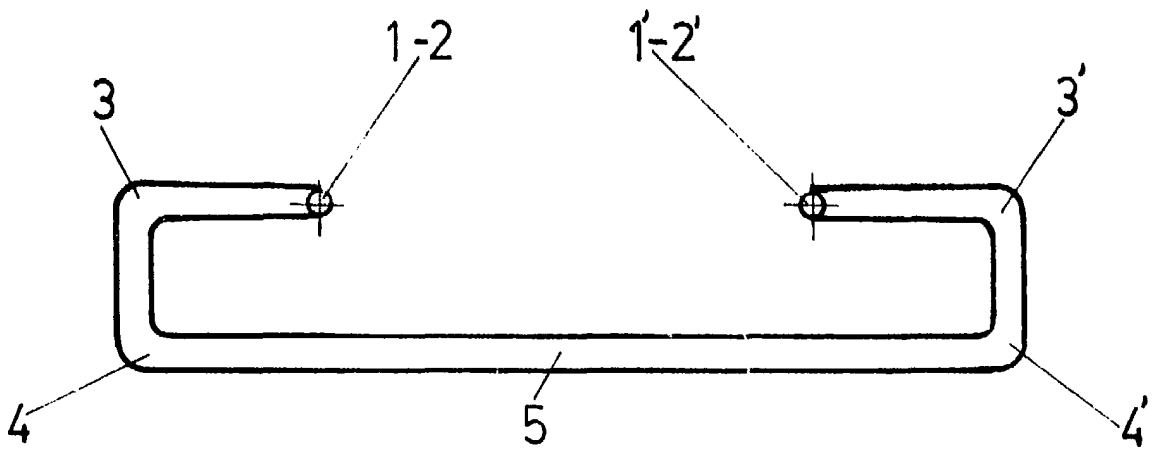
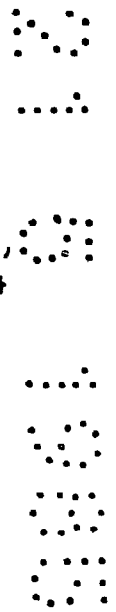


FIG.2

Madrid, a 15 Abril de 1985
p.a.

Arcebes

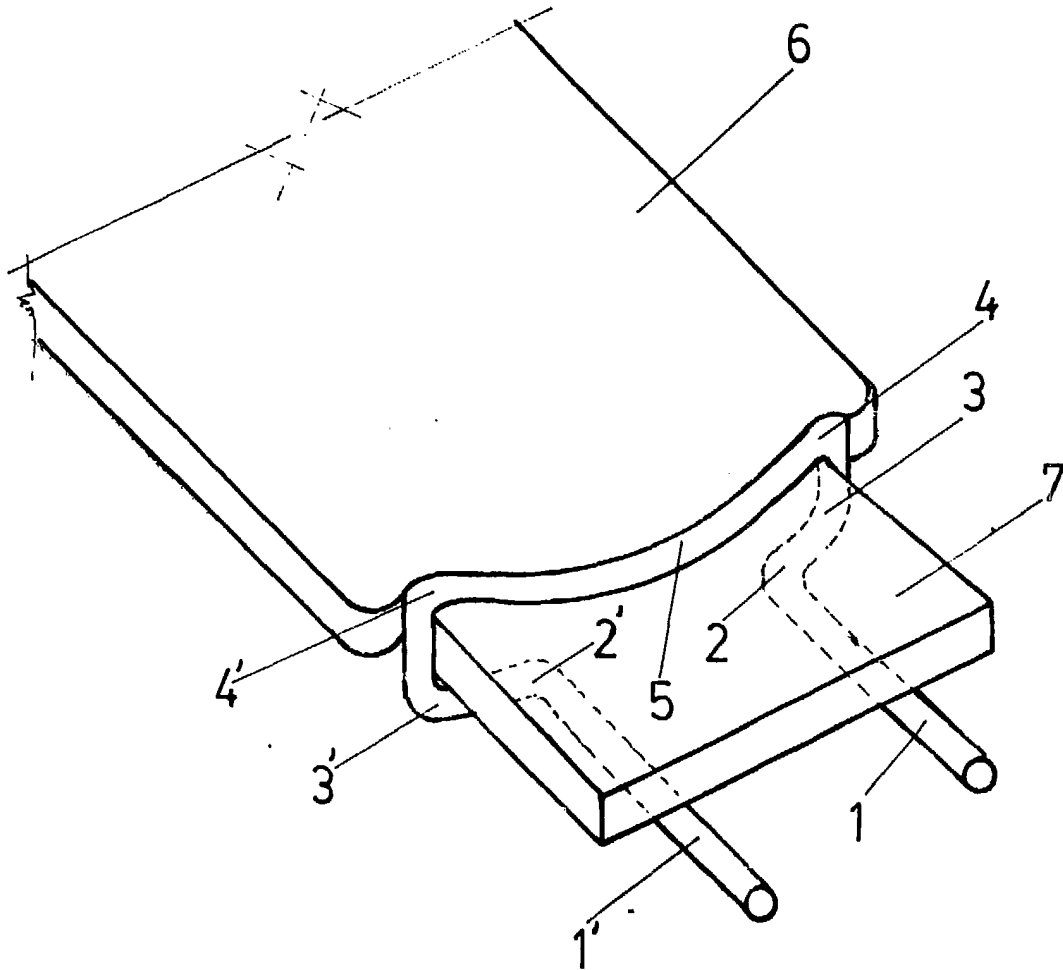


FIG.3

Madrid, a 15 Abril de 1985
p.a.

Acobes

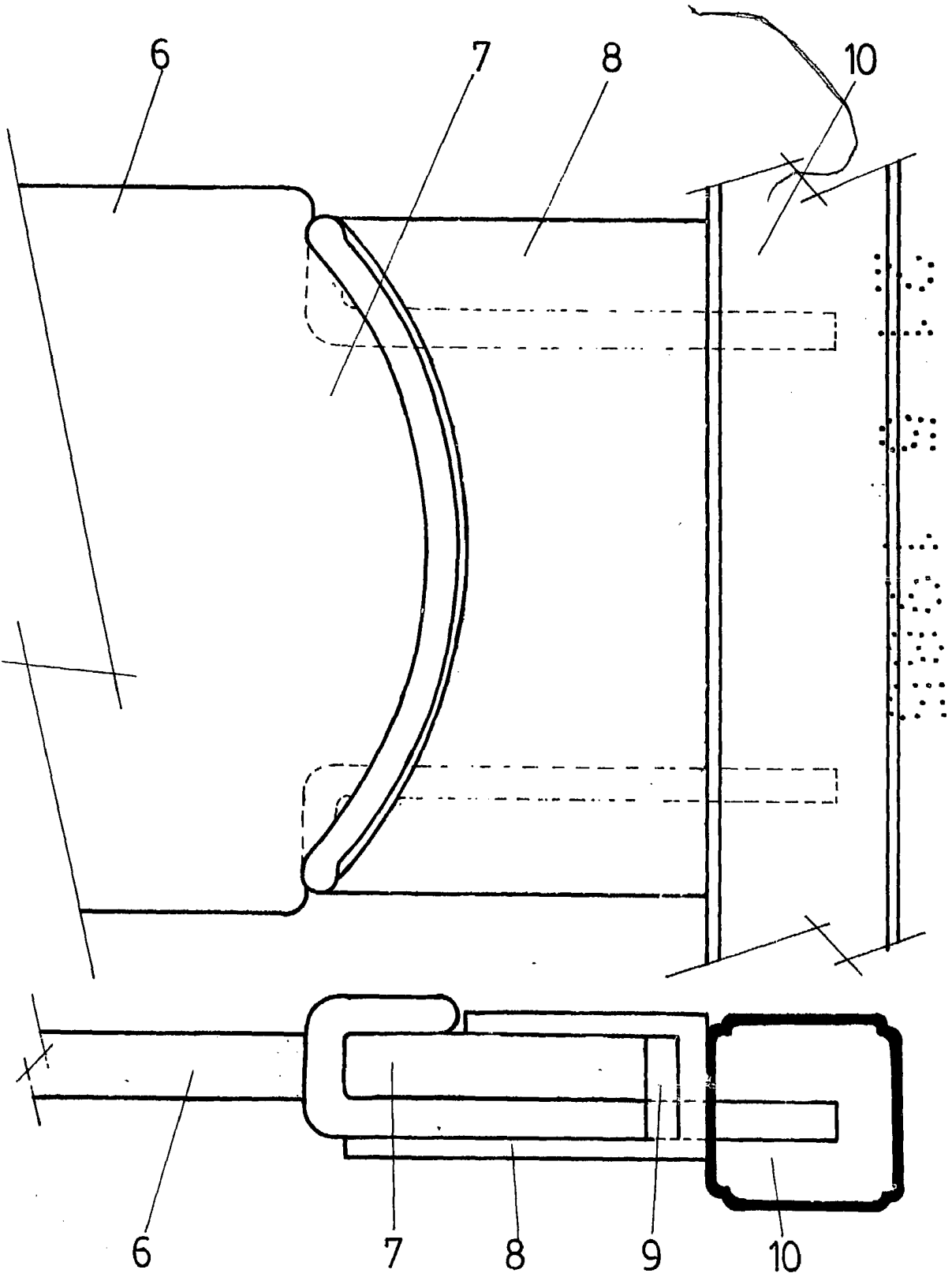


FIG.4

Madrid, a 15 Abril de 1985

Acobas