

(10) ES (11) (12) (13)	NUMERO 286.029	(10) Y
	FECHA DE PRESENTACION 15-4-85	



ESPAÑA

MODELO DE UTILIDAD

1- FEB. 1986

(30) PRIORIDADES: (31) NUMERO 84-09852	(32) FECHA 16-4-84	(33) PAIS GB	
--	-----------------------	-----------------	--

(34) FECHA DE PUBLICIDAD	(35) CERTIFICACION INTERNACIONAL INT. DE OGB 9/17
--------------------------	--

(54) TITULO DE LA INVENCIÓN "UNA TAPA EXTREMA DE CARRIL DE CABECERA PARA PERSIANAS VERTICALES".	
--	--

(71) SOLICITANTE (S) HUNTER DOUGLAS INDUSTRIES B.V. (HI-36-126)
--

DOMICILIO DEL SOLICITANTE Piekstraat 2, NL-3071 EL Rotterdam, HOLANDA
--

(72) INVENTOR (ES) Marinus Frederik KOKS y Herman OSKAM
--

(73) TITULAR (ES)

(74) REPRESENTANTE DON FERNANDO DE ELZABURU MARQUEZ (MOD.-8097)
--

El presente invento se refiere a una tapa extrema de carril de cabecera para persianas verticales y a un conjunto que incluye dicha tapa extrema.

5 Un carril de cabecera para persianas verticales puede tener una diversidad de formas diferentes de tapa extrema y mecanismos de accionamiento para hacer girar el árbol de maniobra del carril de cabecera. Los árboles de maniobra mismos pueden tomar la forma de un vástago de basculación sencillo, en cuyo caso los cursores de la persiana vertical son movidos normalmente mediante cuerdas de tracción. 10 En una disposición alternativa, el árbol de maniobra está provisto de un fileteado helicoidal en él y éste se utiliza para trasladar los cursores a la posición deseada y hacerles bascular después al ángulo deseado.

15 El mecanismo de accionamiento para el árbol de maniobra puede tomar también muchas formas diferentes. Por ejemplo, puede tener la forma de una polea que esté montada en el árbol y sea accionada, por ejemplo, mediante una cadena de bolas o una cuerda o puede tener la forma de un basculador de varilla, que es uno en el que intervienen dos ruedas dentadas cónicas y una varilla o vástago de maniobra. 20

Estas disposiciones requieren diversos tipos diferentes de tapa extrema que necesita un sistema complicado de aprovisionamiento de las diversas partes necesarias para 25 satisfacer las necesidades de todos los usuarios.

Se propone ahora, de acuerdo con el presente invento, proporcionar una tapa extrema de carril de cabecera para persianas verticales, comprendiendo dicha tapa extrema una parte de cuerpo insertable en el extremo del carril de cabecera, medios para determinar la medida en que puede in- 30

sertarse la parte de cuerpo en el carril de cabecera, un
ánima a través del cuerpo para el paso de un árbol de manio
bra, un rebajo formado en el cuerpo para acomodar el cubo
de unos medios de accionamiento de árbol de maniobra selec
5 cionados de una pluralidad de medios de accionamiento de ár
bol, provistos cada uno de un cubo y medios asociados con
la cara extrema de la parte de cuerpo para situar alternati
vamente el alojamiento de uno cualquiera de dicha plurali
dad de medios de accionamiento de árbol.

10 Con dicha tapa extrema pueden utilizarse, alter
nativamente, diferentes tipos de medios de accionamiento
que utilicen muy fácilmente la misma tapa extrema.

Con el fin de permitir que la tapa extrema sea
utilizada con cuerdas de tracción accionables por separado,
15 la parte de cuerpo puede estar provista de agujeros de acom
modación para al menos dos espigas de guía de cuerda, estan
do separados dichos agujeros unos de otros y dispuestos con
sus ejes centrales paralelos al eje del árbol de maniobra.

La tapa extrema puede comprender además, en la
20 parte de cuerpo, al menos un espacio de acomodación para
una polea de guía de cuerda de tracción, y al menos un es
pacio de soporte para acomodar a rotación un árbol para di
cha polea, estando dimensionados dichos agujeros de acomoda
ción y dicho al menos un espacio de soporte para recibir
25 elementos idénticos que pueden formar, cada uno, una espiga
de guía o un árbol de polea, según resulte apropiado. Se
pueden utilizar los mismos elementos, usualmente en forma
de espigas cilíndricas sencillas, como las espigas de guía
30 y los árboles de polea, lo que reduce el número de partes

que han de conservarse en almacén originalmente.

De acuerdo con un segundo aspecto del presente invento, se proporciona un conjunto de carril de cabecera para persianas verticales que comprende un carril de cabecera de sección acanalada, al menos una tapa extrema montada en un extremo del carril de cabecera, incluyendo dicha tapa extrema una parte de cuerpo insertada en dicho extremo del carril de cabecera, medios para determinar la cantidad en que puede insertarse la parte de cuerpo en el carril de cabecera, un ánima a través del cuerpo para el paso de un árbol de maniobra, un rebajo formado en el cuerpo, unos medios de accionamiento de árbol de maniobra capaces de hacer girar dicho árbol, teniendo dichos medios de accionamiento un cubo insertado en dicho rebajo de la tapa extrema y aplicado operativamente a dicho árbol, y un alojamiento asociado con dichos medios de accionamiento aplicado contra la cara externa de la parte de cuerpo de la tapa extrema.

Con dicho conjunto, los medios de accionamiento del árbol pueden tener la forma de una polea y el alojamiento puede rodear apretadamente una parte de la circunferencia de la polea, estando provisto el alojamiento de una pluralidad de cavidades o de salientes y estando formado el alojamiento situado en dicho cuerpo de la tapa con al menos un saliente o cavidad cooperante con una de dichas cavidades o salientes del alojamiento a fin de permitir el posicionamiento selectivo del alojamiento con respecto a la parte de cuerpo de la tapa extrema.

Con dicha disposición, el saliente puede estar montado en el extremo de una lengüeta en dicha parte de cuerpo, haciendo posible que dichos salientes salten de nuevo y

permitan volver a colocar la cubierta durante o después de la instalación del conjunto.

5 En una construcción alternativa, los medios de accionamiento de árbol de maniobra pueden tener la forma de una primera rueda dentada y el alojamiento acomoda a rotación una segunda rueda dentada para aplicación de accionamiento a dicha primera rueda dentada, siendo accionable dicha segunda rueda dentada desde el exterior.

10 En esta disposición, el alojamiento puede comprender un apoyo para el extremo del árbol de maniobra y la segunda rueda dentada puede formar parte de una construcción de maniobra de varilla. Ventajosamente, el alojamiento está fijado a la tapa extrema mediante tornillos, y los medios situadores previstos en la parte de cuerpo de la tapa extrema son agujeros para tornillos.

15 El invento considera también un sistema de conjunto de tapa de carril de cabecera para persianas verticales que comprende:

20 a) al menos una tapa extrema susceptible de ser montada en un extremo del carril de cabecera, incluyendo dicha tapa extrema una parte de cuerpo insertable en dicho extremo del carril de cabecera, medios para determinar la medida en que pueden insertarse la parte de cuerpo en el carril de cabecera, un ánima a través del cuerpo para el paso del árbol de maniobra, y un rebajo formado en el cuerpo;

25 b) una polea provista de un cubo para aplicarse a un árbol de maniobra de la persiana y que puede ser montado en dicho rebajo;

30 c) una primera rueda dentada provista de un cubo para aplicarse a un árbol de maniobra de la persiana, siendo

dicho primera rueda dentada intercambiable con dicha polea e insertable en dicho rebajo;

d) un primer alojamiento para dicha polea;

5 e) un segundo alojamiento que acomoda a rotación una segunda rueda dentada que se aplica en sentido opuesto a dicha primera rueda dentada cuando dicho alojamiento es acoplado a la tapa extrema por medios situadores en la parte de cuerpo de la tapa extrema, siendo dichos alojamientos primero y segundo intercambiables entre sí, siempre que la 10 polea y la primera rueda dentada sean también intercambiables;

f) al menos un espacio de acomodación y un espacio de apoyo en dicha parte de cuerpo;

15 g) al menos una polea de guía de cuerda montada en dicho espacio de acomodación y un apoyo para dicha polea o dichas poleas de guía en dicho espacio de apoyo; y

h) al menos dos espigas de guía de cuerda susceptibles de ser montadas en agujeros de acomodación en la parte de cuerpo de la tapa extrema.

20 Con dicha construcción, que forma esencialmente un juego de piezas, un usuario puede tener disponibles varias disposiciones diferentes para adaptarse a las necesidades particulares de la ventana a cubrir mediante la persiana vertical misma.

25 Con el fin de que el invento pueda entenderse más fácilmente, se da la siguiente descripción, simplemente a título de ejemplo, haciéndose referencia a los dibujos que se acompañan, en los que:

30 La figura 1 es una vista en perspectiva, en despiece ordenado, de una realización de un conjunto de tapa

extrema de carril de cabecera de acuerdo con el invento que ilustra la tapa extrema en un extremo;

La figura 2 es una vista en perspectiva, en despiece ordenado, de la tapa extrema en el otro extremo;

5 La figura 3 es una vista similar a la figura 1 de un segundo tipo de mecanismo de maniobra del conjunto; y

La figura 4 es una vista en perspectiva desde el otro lado del mecanismo de maniobra mostrado en la figura 3.

10 Haciendo referencia primero a la construcción mostrada en las figuras 1 y 2, se ilustra un carril de cabecera 10 provisto de nervios longitudinales internos convencionales 12. En este carril de cabecera está insertada una tapa extrema 14 (figura 1) y en el otro extremo una tapa extrema 15 (figura 2). Estas tapas extremas son sustancialmente idénticas, pero son imágenes especulares una de otra.

20 Cada tapa extrema está provista de un ánima longitudinal 16 que desemboca en un rebajo 18 en la parte de cuerpo 20 de la tapa extrema. En el extremo externo de cada tapa extrema está formada una pestaña extrema 22 que tiene una cara externa sustancialmente plana y está dispuesta para aplicarse contra el extremo del carril de cabecera 10 para limitar el movimiento de la tapa extrema dentro del extremo del carril de cabecera.

25 En la cara externa de la tapa extrema están formados espacios de acomodación 24 que se extienden directamente a través de la tapa extrema y están separados uno de otro por un tabique 26.

30 En la superficie externa de la parte de cuerpo 20 en un lado está formado un abombamiento superior 28 y un

abombamiento inferior 30. El abombamiento superior está cerrado en el extremo 32.

En los espacios de acomodación 24 pueden estar insertadas una o dos poleas 34, y un árbol de soporte 36 puede pasar a través de la polea o las poleas y también a través del hueco 38 formado en el tabique 26, estando acomodados los extremos dentro del abombamiento superior 32 y una ranura 33. Como el abombamiento superior 28 está cerrado en el extremo 32, esto limita el movimiento hacia adentro de la espiga 36 y, por tanto, de la polea o poleas 34.

Dentro de los agujeros de acomodación 42 están insertadas tres espigas de guía 40 que son de construcción idéntica al árbol de soporte 36, de manera que las cuerdas de tracción para los cursores de la persiana veneciana vertical pueden pasar entre las espigas 40, y son separados unos de otros antes de pasar sobre las poleas 34.

El hueco extremo está también provisto de agujeros roscados 44, 46, extendiéndose el último dentro del abombamiento inferior 30. En la cara externa de la tapa extrema está también formada una lengüeta elástica 48 que tiene un saliente que se extiende hacia fuera 50 que puede flexionar hacia adentro a una posición en la que su extremidad está a los haces con la cara externa de la pestaña.

El conjunto está provisto de un árbol de accionamiento de maniobra convencional 52 que puede ser un árbol longitudinalmente estriado, como se muestra, o puede ser un árbol provisto de estriás helicoidales que se usan para mover y hacer funcionar los cursores. El árbol de accionamiento 52 pasa a través del ánima longitudinal 16 que es concéntrica con el rebajo 18. En la figura 1 se ilustra una polea

de transmisión 54 provista de los medios usuales para aplicarse a una cadena de bolas y que tiene un cubo 56 que pasa a través de una abertura central 58 en una cubierta indicada por el número de referencia general 60, estando acomodado el cubo dentro del rebajo 18. La cubierta está provista de una parte de cubierta arqueada 62 para cubrir la cadena de bolas soportada en la polea 54. La polea 54 y la cubierta 60 están retenidas en su sitio sobre el árbol de accionamiento 52 por una tuerca de enchufe 64 y un muelle 66 que empujan de este modo a la cubierta contra la cara externa de la pestaña 22. Se observará que la cubierta 60 está provista de una pluralidad de cavidades circunferencialmente espaciadas 68 ilustradas en forma de agujeros que pasan directamente a través de la cubierta. Estas están situadas para aplicarse selectivamente en el saliente 50, a fin de colocar con ello la parte de cubierta 62 en una de varias posiciones de rotación diferentes.

Se verá por la figura 2 que está prevista una tuerca de enchufe similar 65 para montaje en el otro extremo del árbol de maniobra 52 a fin de mantener a todo el conjunto intacto.

La figura 3 ilustra otra forma de mecanismo de accionamiento de árbol de maniobra. Como el carril de cabeza y las tapas extremas son idénticas, partes similares han sido indicadas por números de referencia similares. En lugar de la polea de transmisión 54, está prevista una caja de engranajes de accionamiento de varilla indicada por el número de referencia general 70. Esta incluye un alojamiento 72 que tiene agujeros avellanados 74 en él para acomodar tornillos 76 que pueden aplicarse a rosca en los agu

jeros rosados 44, 46 para mantener el alojamiento en su sitio.

Formado esencialmente dentro del alojamiento hay un manguito de apoyo longitudinal 78 que tiene un ánima pasante 80 para actuar de apoyo. El ánima 80 está provista de una parte avellanada en 82 para acomodar una tuerca de enchufe 64 a fin de mantener el árbol 52 en posición.

La caja de engranajes incluye una primera rueda dentada cónica 84 que tiene un cubo 86 estriado en 88 para aplicarse en las ranuras del árbol de accionamiento 52.

La primera rueda dentada cónica está en aplicación de engrane con una segunda rueda dentada cónica 87 que tiene un cubo 88 montado para rotación en una parte de soporte 90 formada en el alojamiento, teniendo el cubo una conexión de bola 92 para conexión a un accionador de varilla. La rotación del accionador de varilla producirá la rotación de las dos ruedas dentadas cónicas y, por tanto, del árbol de accionamiento de maniobra 52.

Esta construcción incluye también una tuerca de enchufe 65 contra una arandela 94 y un muelle 96 para mantener el árbol de accionamiento 52 en su sitio.

Se verá así que la construcción de la tapa extrema del presente invento permite utilizar, a voluntad, una disposición de transmisión por polea como se muestra en las figuras 1 y 2 o una disposición de caja de engranajes accionada por varilla como se ilustra en las figuras 3 y 4. La disposición es tal que cualquiera de estas transmisiones podría ser montada en cualquier extremo del carril de cabece- ra utilizando tapas extremas perfectamente normales. Así, con la construcción del presente invento, utilizando sólo

catorce piezas, puede obtenerse un control de extremo dere-
 cho o de extremo izquierdo para instalaciones horizontales
 o inclinadas, un control por cadena combinado para instala-
 ciones horizontales derecha o izquierda, o un control de
 5 cuerda y varilla para instalaciones horizontales derecha o
 izquierda. Por consiguiente, se comprenderá que la cons-
 trucción del presente invento permite, con el mínimo de par-
 tes, el máximo de versatilidad.

10

15

20

25

30



5

REIVINDICACIONES

Los puntos que como característica de novedad se presentan para que sean objeto de esta solicitud de Modelo de Utilidad en España, por VEINTE años, son los que se recogen en las reivindicaciones siguientes:

10 1ª.- Un conjunto de carril de cabecera para persianas verticales, que comprende un carril de cabecera de sección acanalada, al menos una tapa extrema montada en un extremo del carril de cabecera, incluyendo dicha tapa extrema una parte de cuerpo insertada en dicho extremo del carril de cabecera, medios para determinar la medida en que la parte de cuerpo puede insertarse en el carril de cabecera, un ánima a través del cuerpo para el paso de un árbol de maniobra, un rebajo formado en el cuerpo, unos medios de accionamiento de árbol de maniobra capaces de hacer girar dicho árbol, teniendo dichos medios de accionamiento un cubo insertado en dicho rebajo de la tapa extrema y aplicado operativamente a dicho árbol y un alojamiento asociado con dichos medios de accionamiento aplicado contra la cara externa de la parte de cuerpo de la tapa extrema.

20 2ª.- Un conjunto de carril de cabecera para persianas verticales según la reivindicación 1ª, en el que los medios de accionamiento de árbol son una polea y el alojamiento rodea apretadamente una parte de la circunfe-

25

30

rencia de la polea, estando provisto dicho alojamiento de varias cavidades o salientes y estando formados los medios situadores de alojamiento en la parte de cuerpo de la tapa extrema por al menos un saliente o cavidad cooperante con una de dichas cavidades o de dichos salientes en el alojamiento para permitir la colocación selectiva del alojamiento con respecto a la parte de cuerpo de la tapa extrema.

3ª.- Un conjunto de carril de cabecera para persianas verticales según la reivindicación 4ª, en el que los medios de accionamiento de árbol de maniobra son una primera rueda dentada, y el alojamiento acomoda a rotación una segunda rueda dentada para aplicación con accionamiento a dicha primera rueda dentada, siendo accionable dicha segunda rueda dentada desde el exterior.

4ª.- Un conjunto de carril de cabecera para persianas verticales según la reivindicación 3ª, en el que el alojamiento comprende un apoyo para el extremo del árbol de maniobra.

5ª.- Un conjunto de carril de cabecera para persianas verticales según la reivindicación 3ª o 4ª, en el que la segunda rueda dentada forma parte de una construcción de accionamiento de varilla.

6ª.- Un conjunto de carril de cabecera para persianas verticales según una cualquiera de las reivindicaciones 3ª a 5ª, y en el que dicho alojamiento está fijado a la tapa extrema mediante tornillos, siendo los medios situadores en la parte de cuerpo de la tapa extrema, agujeros roscados.

7ª.- Un conjunto de carril de cabecera para persianas verticales, que comprende a) al menos una tapa ex-

trema susceptible de ser montada en un extremo del carril de cabecera, incluyendo dicha tapa extrema una parte de cuerpo insertable en dicho extremo del carril de cabecera, medios para determinar la medida en que la parte de cuerpo puede insertarse en el carril de cabecera, un ánima a través del cuerpo para el paso de un árbol de maniobra, y un rebajo formado en el cuerpo; b) una polea provista de un cubo para aplicarse a un árbol de maniobra de la persiana y que puede ser montada en dicho rebajo; c) una primera rueda dentada provista de un cubo para aplicarse a un árbol de maniobra de la persiana, siendo dicha primera rueda dentada intercambiable con dicha polea e insertable en dicho rebajo; d) un primer alojamiento para dicha polea; e) un segundo alojamiento que acomoda a rotación una segunda rueda dentada que se aplica en sentido opuesto a dicha primera rueda dentada cuando dicho alojamiento está acoplado a la tapa extrema por medios situadores en la parte de cuerpo de la tapa extrema, siendo intercambiables entre sí dichos alojamientos primero y segundo, siempre que la polea y la primera rueda dentada sean también intercambiables; f) al menos un espacio de acomodación y un espacio de apoyo en dicha parte de cuerpo; g) al menos una polea de guía de cuerda montada en dicho espacio de acomodación y un apoyo para dicha polea o poleas de guía en dicho espacio de apoyo; y h) al menos dos espigas de guía de cuerda susceptibles de ser montadas en agujeros de acomodación en la parte de cuerpo de la tapa extrema.

8a.- "UNA TAPA EXTREMA DE CARRIL DE CABECERA PARA PERSIANAS VERTICALES".

Tal y como se ha descrito en la Memoria que antecede, representado en los dibujos que se acompañan y para los fines que se han especificado.

Esta Memoria consta de CATORCE hojas escritas a máquina por una sola cara.

Madrid,

30 SET 1985

P. Fernando de Elizaburu
Por Poder.

5

10

15

20

25

30

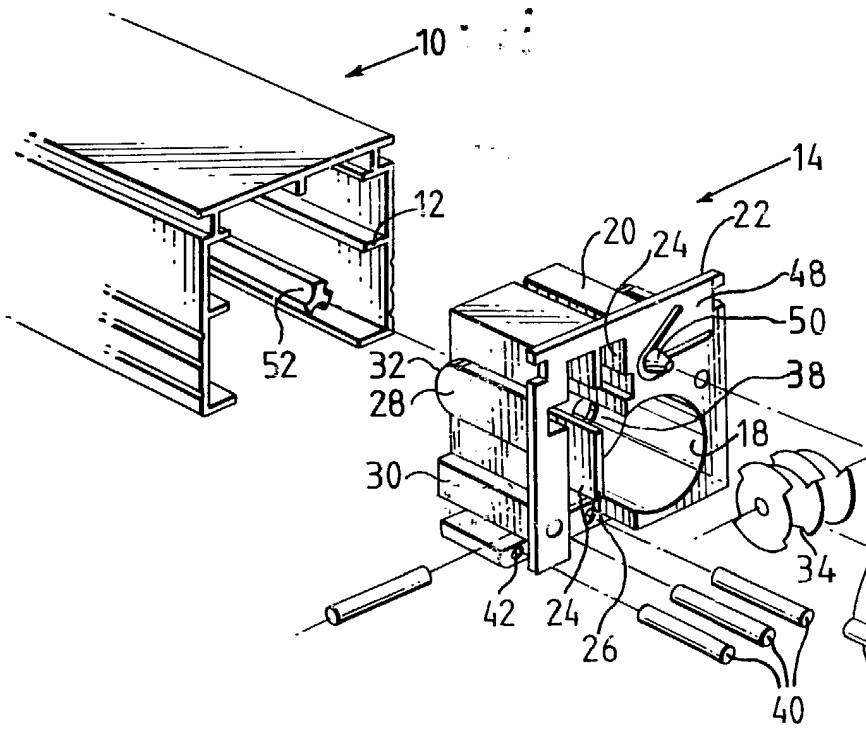
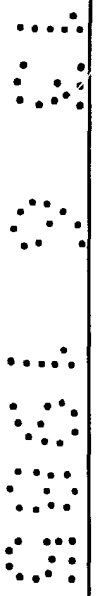
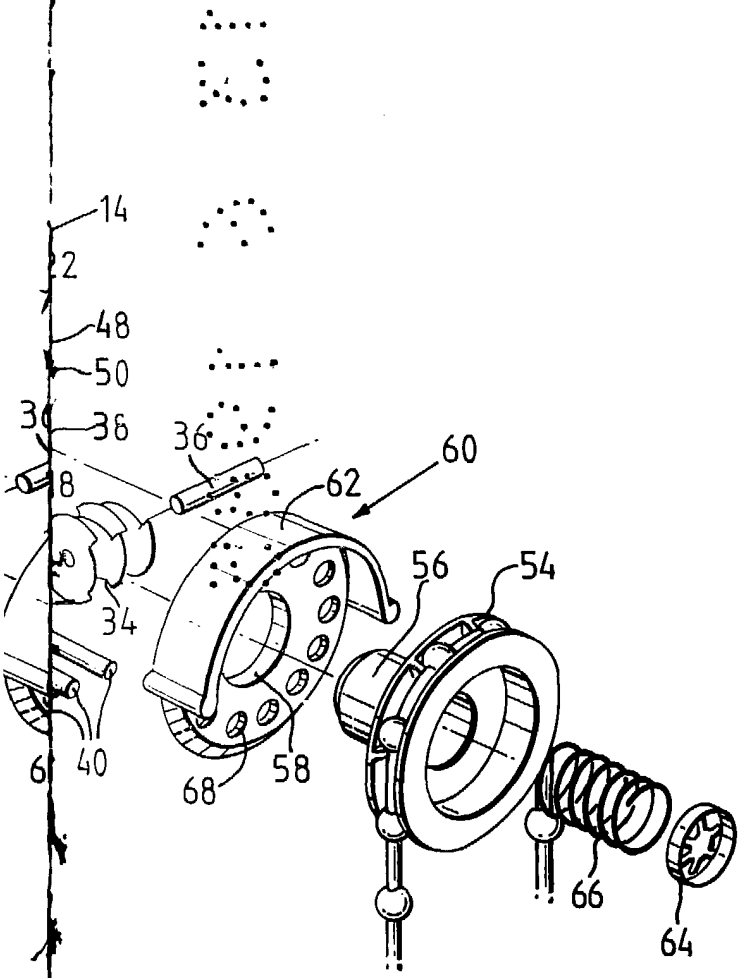
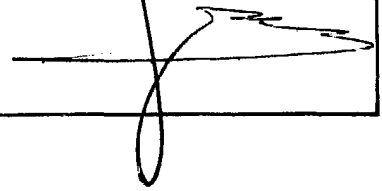


Fig. 1.




Fernando de Elzaburu
For Poder.



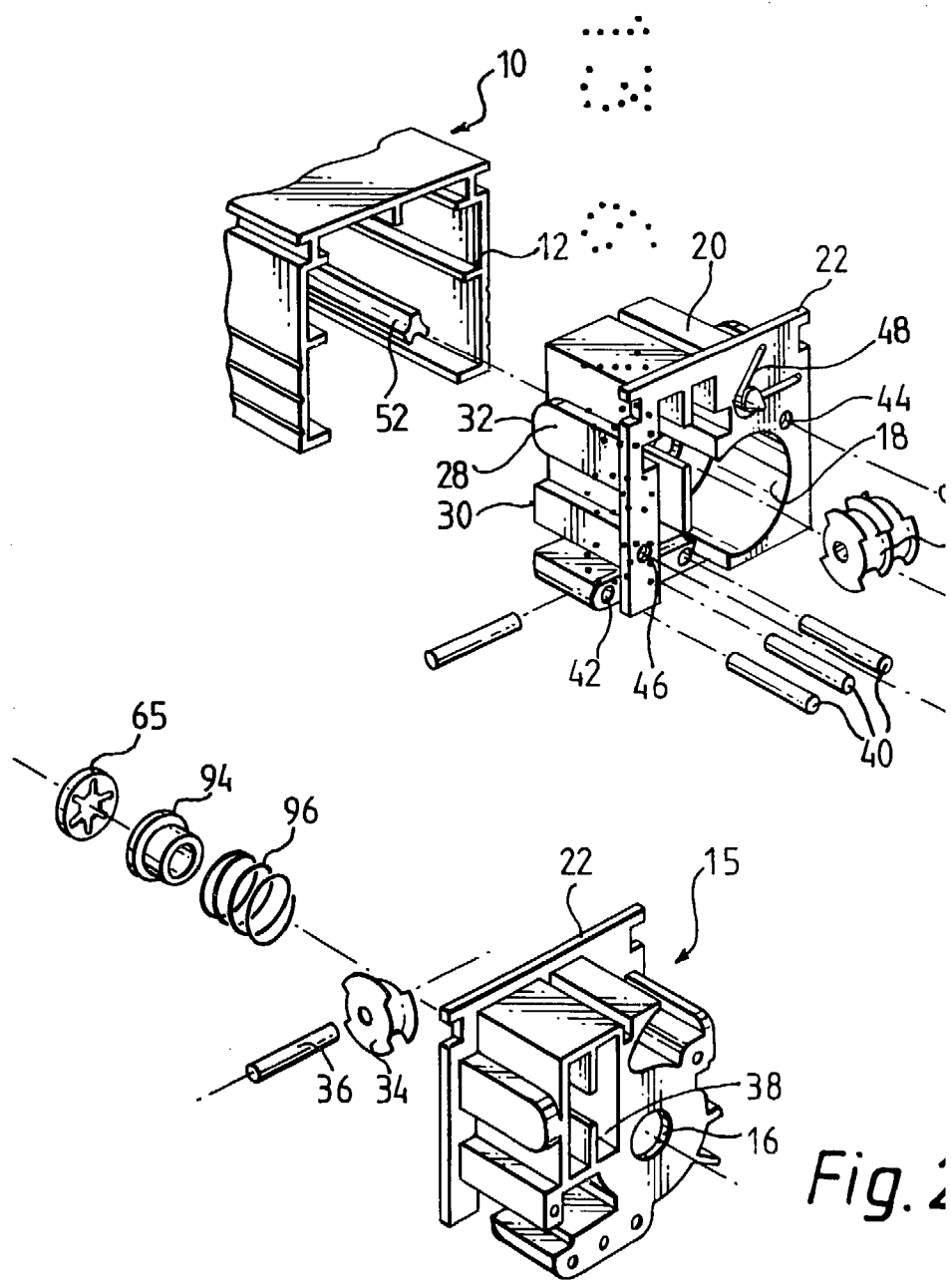


Fig. 2

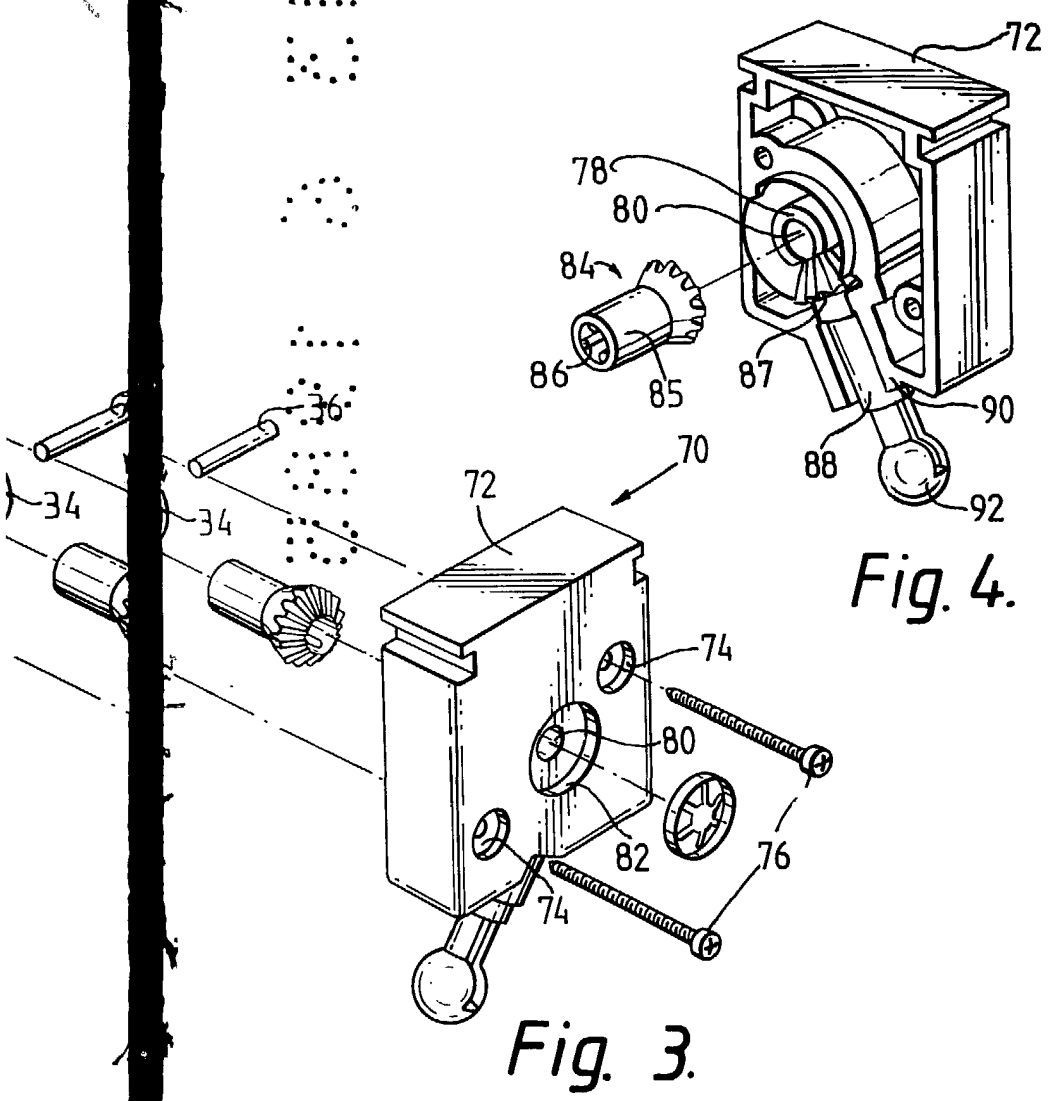



Fig. 4.

Fig. 3.

2. 2.


Fernando de Elizaburu
For Pater.