

(10) ES (11) (12) (13)	NUMERO 285968 (14) Y
	FECHA DE PRESENTACION 11 ABR. 1985



ESPAÑA

MODELO DE UTILIDAD

11 OCT. 1985

(30) PRIORIDADES:	(32) FECHA	(33) PAIS
(31) NUMERO		
--	--	--

(47) FECHA DE PUBLICIDAD	(51) CLASIFICACION INTERNACIONAL
	Int. CI ⁴ F21S 1/02

(54) TITULO DE LA INVENCIÓN	
"Lámpara para horno"

(71) SOLICITANTE (S)	
FURA'S, S.A.

DOMICILIO DEL SOLICITANTE	
Maerrer n ^o 36, 08028 BARCELONA

(72) INVENTOR (ES)	
--

(73) TITULAR (ES)	

(74) REPRESENTANTE	
M. Curell Suñol	

R-2867-63

M O D E L O D E U T I L I D A D

por VEINTE años

solicitado en España a favor de FURA'S, S.A., entidad española, domiciliada en calle Masferrer núm. 36, BARCELONA, por

5. "Lámpara para horno". - - - - -

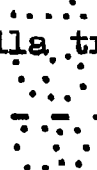
MEMORIA DESCRIPTIVA

.....

.....

La presente invención se refiere a una lámpara para horno, la cual es apta para realizar la iluminación interior de un horno de cocina o de tipo similar, mediante un mando exterior, para poder observar en cualquier momento el estado de los productos sometidos a cocción, desde una pantalla transparente. - - - - -

10.



Las lámparas destinadas a la expresada finalidad requieren una peculiar constitución para poder soportar sin deterioro las altas temperaturas, asegurando la necesaria intensidad de luz, por lo que deben reunir una diversidad de condiciones idóneas que, en la presente invención, han sido especialmente atendidas. - - - - -

15.

La lámpara de referencia se caracteriza porque está

constituida por un bulbo translúcido resistente al calor, montado en un aro metálico de acoplamiento para un cuerpo base, compuesto por dos piezas iguales y simétricas adosadas entre sí por un plano axial, que es obtenido en material electroaislante y resistente al calor, y es portador de un casquillo metálico para una lámpara eléctrica en una cavidad interior y de unas patillas posteriores para contacto exterior, el cual aro posee unas aletas laterales salientes por la parte delantera para la retención detrás de un panel soportante, unos sectores fileteados para el acoplamiento de la base del bulbo de forma cilíndrica con roscado exterior, unas pestañas salientes en su borde delantero para apoyo del bulbo y, eventualmente, una patilla posterior para toma de tierra, determinándose la retención entre el aro y el cuerpo base por un recalcado del primero en unas cavidades laterales del segundo. - - - - -

También se caracteriza la invención porque el aro metálico de acoplamiento es una pieza laminar en disposición cilíndrica y cerrada sobre sí misma, por sus bordes extremos, mediante el ensamble de unas lengüetas en unas ranuras opuestas, y con doblado de las lengüetas. - - - - -

Otros objetos y características de la invención se irán dando a conocer en detalle a lo largo de la descripción que sigue, haciendo referencia a los dibujos ilustrativos que la acompañan. En los dibujos: - - - - -

Figura 1, es una vista que muestra separadamente los elementos componentes de la presente lámpara. - - - - -

Figura 2, es una vista en planta del aro metálico de acoplamiento. - - - - -

5. Figura 3, se refiere a una sección de la figura 2, por una línea III-III. - - - - -

Figura 4, es una vista en planta del cuerpo base para soporte de una lámpara eléctrica. - - - - -

10. Figura 5, corresponde a una sección de la figura 4, por una línea V-V. - - - - -

Figura 6, es una vista de conjunto de la lámpara en orden de servicio. - - - - -

Figura 7, corresponde a una sección de la figura 6, por una línea VII-VII. - - - - -

15. Como se representa en la figura 1, la presente lámpara consta de un bulbo translúcido 1, de un aro de acoplamiento 2 y de un cuerpo base 3 electroaislante. - - - - -

20. El bulbo 1 es obtenido en un material debidamente resistente al calor, tal como vidrio, y presenta una parte anterior cupuliforme 4 y una parte posterior en forma de base cilíndrica con roscado exterior 5, estando separadas dichas partes por un bordón periférico 6, y habiendo en oposición diametral dos estribos 7 para la manipulación giratoria.

El aro 2 es una pieza laminar metálica en forma cilíndrica, que, en el presente ejemplo gráfico, se cierra sobre sí misma por sus bordes extremos mediante unas lengüetas 8 que penetran en unas ranuras de la parte oponente y se doblan. La periferia de este aro posee, en su borde anterior, unas pestañas salientes 9 para apoyo del bulbo 1 como se observa en la figura 7, unas aletas laterales salientes 10 para el acoplamiento del conjunto en un panel de soporte 11, unos sectores fileteados 12 para el acoplamiento de la base roscada 5 del bulbo 1, un surco axial saliente 13, una patilla posterior 14, de uso potestativo, para toma de tierra. - - - - -

5.
10.

El cuerpo base 3 es obtenido en material aislante eléctrico y térmico, suficientemente resistente al calor, con preferencia en esteatita, y que consta de dos piezas iguales y simétricas 15a y 15b, adosadas según un plano axial, y que se retienen por medio del aro 2. Este cuerpo forma una cavidad interior 16, según la figura 5 en la que se aloja un casquillo metálico 17 receptor de una lámpara eléctrica 18 representada en la figura 7, que se sujeta en una ranura 19. Este cuerpo 3 es portador además de dos patillas 20a y 20b para contacto exterior, dispuestas en la forma que se muestra en la figura 7, para el adecuado contacto con la lámpara 18, para lo cual un encaje interior 21 facilita la retención de la primera de tales patillas, las cuales penetran por unas rendijas 22 del fondo del cuerpo 3. En las ca-

15.
20.
25.

ras exteriores, este cuerpo posee unos rebajes 23 para el acoplamiento en la correspondiente base de enchufe prevista en el horno. - - - - -

5. Para obtener el ensamble entre el aro 2 y el cuerpo base 3, este último posee dos cajeados exteriores 24 que permiten efectuar sendos recalcados 25 en el aro 2, según la figura 6, resultando inseparables ambos elementos entre sí. - - - - -

10. El aspecto final de la lámpara una vez acoplados sus elementos, es el de la figura 6, y su montaje en un panel de soporte 11 se logra como se representa en la figura 7, de manera tal que las aletas 10 del aro 2 y el borde periférico 26 del bulbo 1 forman los puntos de apoyo, tras la penetración a presión de la lámpara por la pertinente
15. abertura del panel. - - - - -

20. Descrietas convenientemente las características de la invención, se hace constar que en la misma podrán introducirse cuantas variantes de detalle pueda aconsejar la experiencia, siempre que con ello no se modifique la esencialidad de la misma. - - - - -

A los efectos consiguientes, se declaran de novedad, utilidad y propiedad para España, sus territorios y plazas de soberanía, las reivindicaciones que siguen. -

REIVINDICACIONES

1.- Lámpara para horno, caracterizada porque está constituida por un bulbo translúcido resistente al calor, montado en un aro metálico de acoplamiento para un cuerpo base compuesto de dos piezas iguales y simétricas adosadas entre sí por un plano axial, que es obtenido en material electroaislante y resistente al calor, y es portador de un casquillo metálico para una lámpara eléctrica en una cavidad interior y de unas patillas posteriores para contacto exterior, el cual aro posee unas aletas laterales salientes por la parte delantera para la retención detrás de un panel soportante, unos sectores fileteados para el acoplamiento de la base del bulbo de forma cilíndrica con roscado exterior, unas pestañas salientes de su borde delantero para apoyo del bulbo y, eventualmente, una patilla posterior para toma de tierra, determinándose la retención entre el aro y el cuerpo base por recalco del primero en unas cavidades laterales del segundo. - - - - -

2.- Lámpara para horno, según la reivindicación 1, caracterizada porque el aro metálico de acoplamiento es una pieza laminar en disposición cilíndrica y cerrada sobre sí misma, por sus bordes extremos, mediante el ensamble de unas lengüetas derivadas de uno de los bordes, en unas ranuras situadas junto al borde opoente y con doblado de las mismas lengüetas. - - - - -

3.- "LAMPARA PARA HORNO". - - - - -

Todo ello conforme se describe y reivindica en la presente memoria que consta de siete hojas, foliadas y mecanografiadas por una sola de sus caras, y de siete figuras que la ilustran.

5.

MADRID 11 Nov 1950

P.A. M. CURELL SUÑOL

M. Curell Suñol

.....

.....

.....

.....

.....

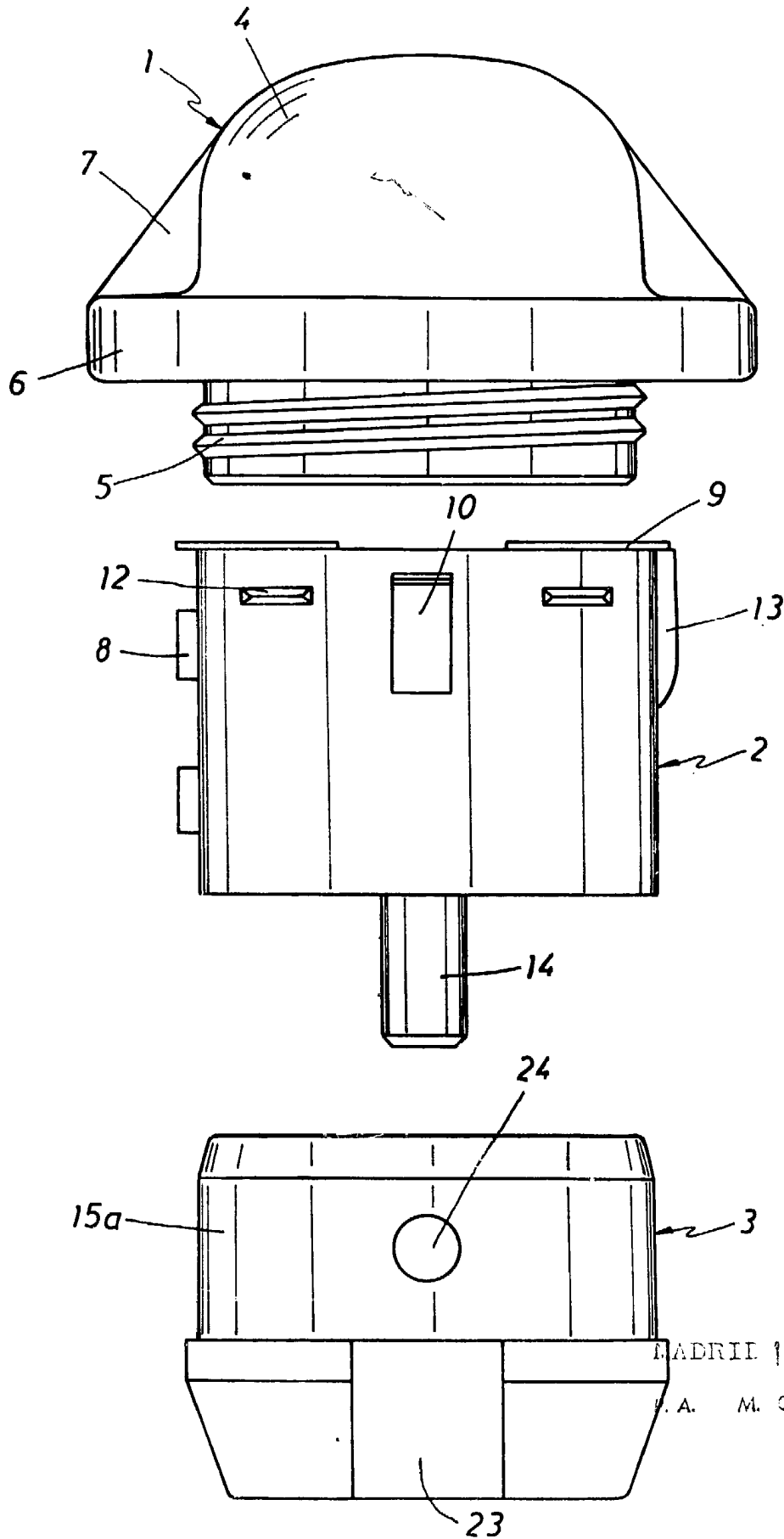
.....

.....

.....

l

FIG.1



MADRID 19 FEB. 1955
A. M. CURELL SUÑOL

FIG.3

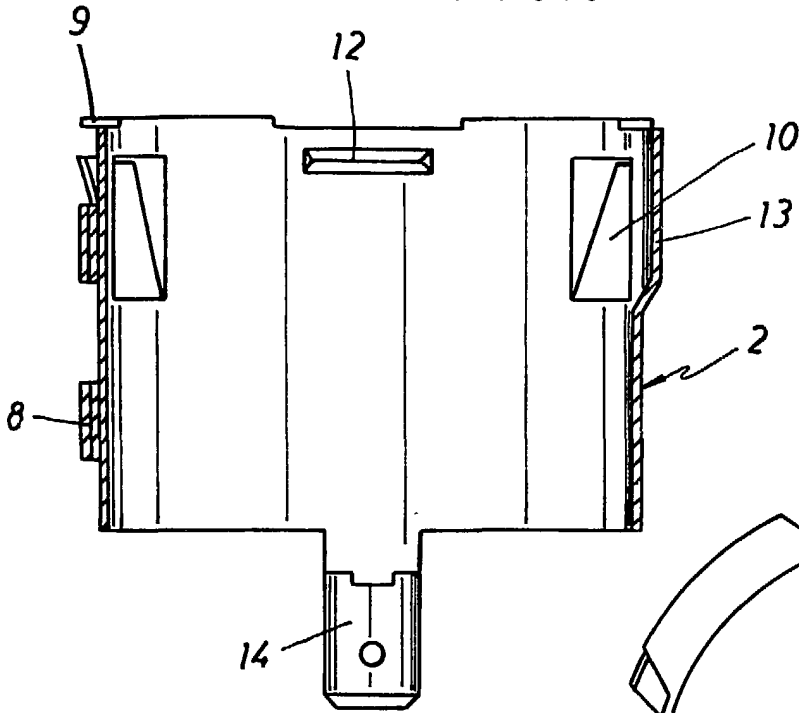


FIG.2

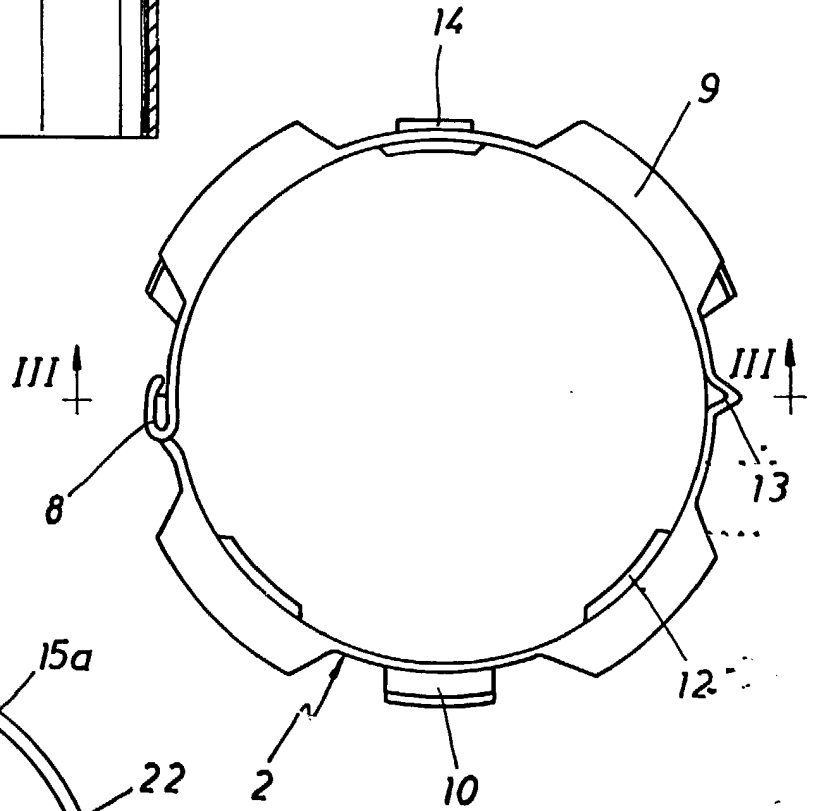


FIG.4

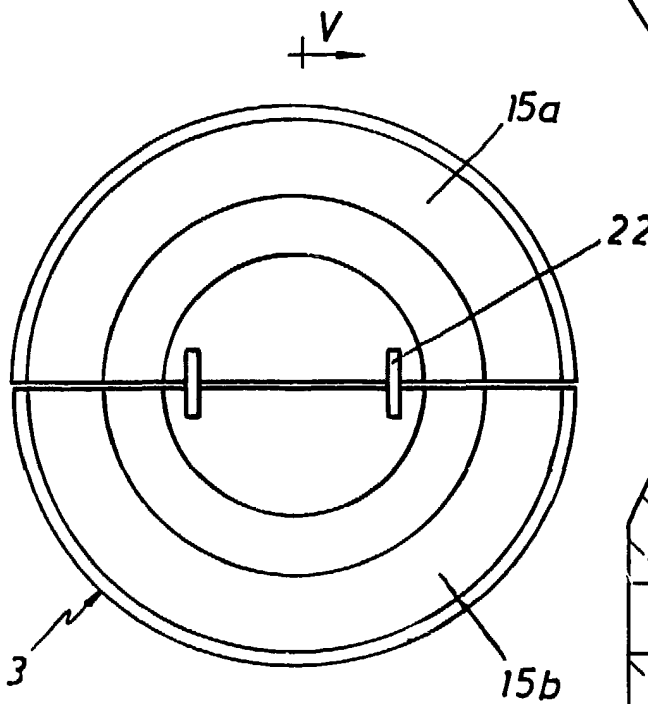
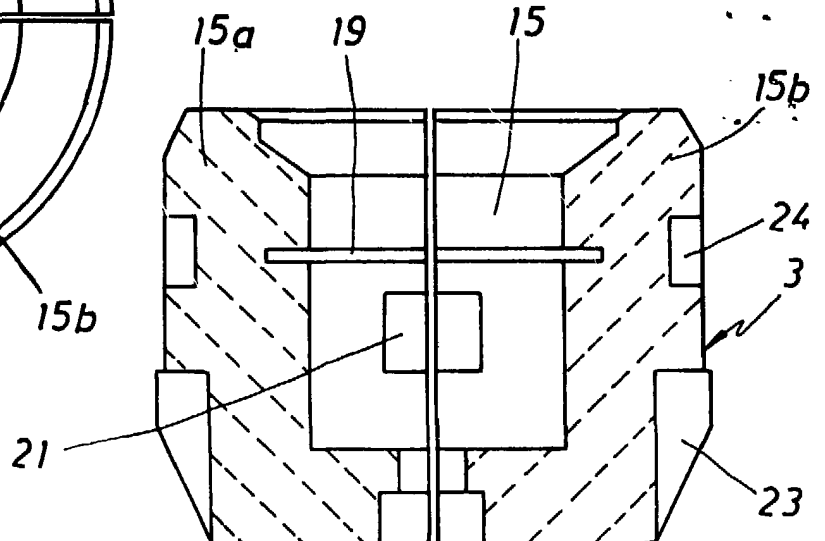


FIG.5



17.11.11 11 / FEB. 1984 V
P. A. M. CURELL SUÑOL

