



285 915

285915

-1-

MEMORIA DESCRIPTIVA

que se acompaña

a la solicitud de

registro de una Patente de Introducción por diez años en España a favor de FABRICAS LUCIA ANTONIO BETERE S.A. FLABESA, de nacionalidad española, residente en Madrid, Batalla de Brunete, 25.

por:

"PERFECCIONAMIENTOS EN LA FABRICACION DE COLCHONES DE ARMADURA METALICA".

9 - - - -

285915



5 El presente registro de Patente de Introducción, concierne como su enunciado indica, a unos perfeccionamientos introducidos en la fabricación de colchones de armadura metálica, de acuerdo con la descripción detallada que de los mismos se realiza, debiendo interpretarse siempre este concepto en su más amplio sentido y nunca en limitativo.

10 El resultado industrial conseguido bajo los perfeccionamientos cuyo registro se solicita, mejora notablemente todo cuanto sobre el particular se conoce y utiliza actualmente, tanto por su sencillez constructiva, como de aplicación, resistencia, duración, indeformabilidad, higiene, estética y economía.

15 Para la debida comprensión de este objeto, se adjunta a la presente memoria descriptiva, una hoja de planos, en la que, a título de ejemplo no limitativo, se representan todas las partes y fases que lo forman y relación que guardan entre sí.

20 En la citada hoja de dibujos queda representado:
FIGURA PRIMERA.-La misma muestra un detalle en sección longitudinal de la primera variante de ejecución.

FIGURA SEGUNDA.- Ilustra otro detalle asimismo en sección longitudinal de la segunda posible variante constructiva.

25 En estas figuras y con el mismo número en ambas, se aprecian las siguientes referencias:

30 1.- Corresponde a la cara exterior del colchón, constituida por retor, adecuado u otro tejido propio para tapicería, pudiendo ir o no complementada con cintas laterales de otro color y o material, para conseguir



285915

un mayor refuerzo de bordes y de ornato.

2.- Capa intermedia de material plástico, sintético, esponjoso, poroso, microporoso o similar.

35 En el primer caso se elimina la napa de lana o algodón que tradicionalmente viene empleándose en la fabricación de colchones; en el segundo, la napa se conserva como complemento del colchón para dar una mayor comodidad al conjunto.

40 3.- Napa acondicionada en la parte inferior de la plancha de material sintético, en la segunda variante, no existiendo en la primera mencionada.

4.- Amortiguador constituido como elemento básico de los planos mencionados situados en superposición.

45 Este amortiguador presenta las características más apropiadas, no limitándose tampoco las mismas.

El referido amortiguador descansa directamente sobre los muelles que forman la estructura o carcasa del colchón, contenida en el interior del mismo.

50 El amortiguador absorbe el roce de los muelles evitando su contacto con la capa de plástico o similar.

5.- Muelles interiores que forman la estructura metálica.

55 La unión de los planos constitutivos de la protección del colchón y de estos sobre la propia armadura metálica interior se realizará por los medios más convenientes.

60 Hecha la descripción precedente, es preciso añadir que los detalles de realización de la idea expuesta, pueden variar, sin que por ello cambie la esencia de la invención, que es la que se desprende de los párra-

-4
285915 -9



fos que se anteceden y se reivindica en la siguiente:

N O T A

En resumen: La Patente de Introducción que se solicita, recaerá sobre las reivindicaciones siguientes:

65 1ª.- PERFECCIONAMIENTOS EN LA FABRICACION DE COLCHONES DE ARMADURA METALICA", caracterizados esencialmente porque sobre la armadura de muelle interior, se superpone una capa amortiguadora, constituida por arpillera con fibra vegetal o animal, incrustada o no, resistente y flexible que absorbe el roce o fricción de
70 los muelles que forman la carcasa o armadura metálica. Sobre este amortiguador se coloca una capa de material plástico, sintético, esponjoso, poroso, microporoso o similar, pudiendo adaptarse entre ambos planos, una napa apropiada, que refuerza la disposición de cobertura,
75 situándose el tejido por la parte superior del citado plano de material plástico, realizándose la fijación de éstos elementos superpuestos entre sí y de estos sobre la propia armadura por pinzas, grapas o cosido y
80 fijándose las correspondientes platabandas laterales para guarnecer el conjunto.

2ª.- PERFECCIONAMIENTOS EN LA FABRICACION DE COLCHONES DE ARMADURA METALICA.

85 Todo ello tal y como se describe en la presente memoria que consta de cuatro páginas escritas a máquina y dibujos que se acompañan.

Madrid, 9 de Mayo de 1.963

JOSE L. HIDALGA



285915

Fig.1

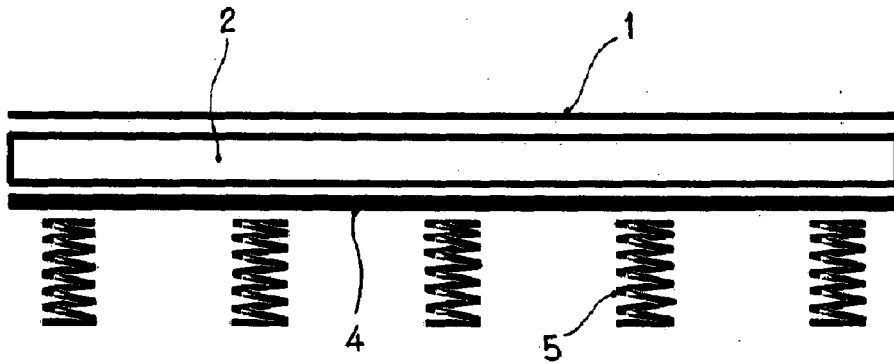
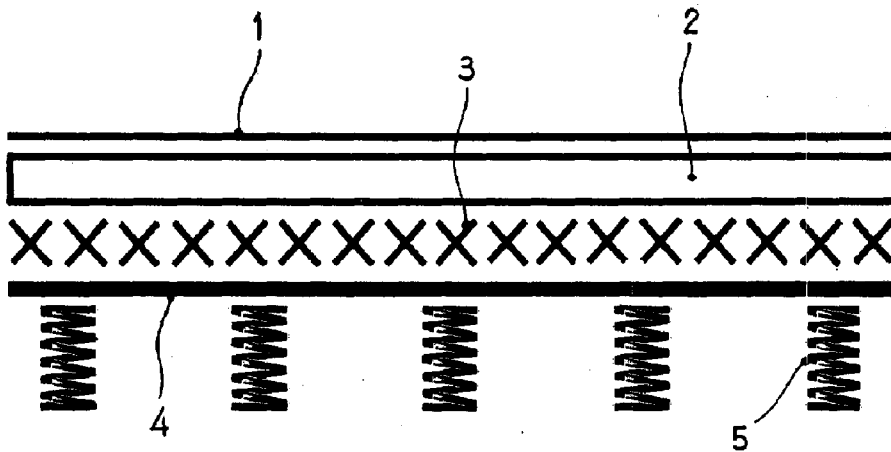


Fig.2



Madrid, 9 de Marzo de 1.943

JOSE LAHUELGA

Escala variable.