



285 913

285913

-1-

MEMORIA DESCRIPTIVA

que se acompaña

a la solicitud de

registro de una PATENTE DE INTRODUCCION, por diez años en España a favor de FABRICAS LUCIA ANTONIO BETERE S.A. "FLABESA", de nacionalidad española, residente en Madrid, Batalla de Brunete, 25.

por:

"MEJORAS EN LA FABRICACION DE COLCHONES METALICOS".

-----

285913



5 El presente registro de Patente de Introducción, concierne como su enunciado indica, a unas mejoras en la fabricación de colchones metálicos, de acuerdo con la descripción detallada que de las mismas se realiza, debiendo interpretarse siempre este concepto en su más amplio sentido y nunca en limitativo.

10 El resultado industrial conseguido bajo las mejoras cuyo registro se solicita, perfecciona notablemente todo cuanto sobre el particular, se conoce y utiliza actualmente, tanto por su sencillez constructiva, como de aplicación, resistencia, duración, indeformabilidad, estética y economía,

15 Para la debida comprensión de este objeto, se adjunta a la presente memoria descriptiva, una hoja de planos en la que a título de ejemplo no limitativo, se representan todas y cada una de las partes y fases que intervienen y relación que guardan entre si.

En la citada hoja de dibujos queda representado:

20 FIGURA PRIMERA.- La misma muestra una vista en detalle longitudinal seccionado, de un colchón preparado bajo los principios de esta Patente.

FIGURA SEGUNDA.- Ilustra en el mismo detalle de una posible variante constructiva.

25 En estas figuras y con el mismo valor en ambas, se aprecian las siguientes referencias:

1.- Corresponde al tejido superior de cobertura, que queda unido por los bordes a las correspondientes platabandas o laterales del propio colchón.

Este tejido será de naturaleza y dibujo apropiado.

30 2.- Napa apropiada que se situa entre la plancha interior de material plástico y la tela -1-.

285913



35 Dicha napa, en la primera variante, está constituida por una sola capa. En la segunda por dos capas que respectivamente quedan la primera entre la tela y la plancha de material plástico, sintético, esponjoso, poroso, microporoso o similar y la segunda entre esta plancha y el amortiguador.

40 3.- Plancha de material plástico, sintético, esponjoso, poroso, microporoso o similar, que se situa en el primer caso en la parte inferior de la napa -2- y en la segunda variante de ejecución entre ambas capas de napa.

45 4.- Capa amortiguadora situada directamente encima de la armadura metálica.

Este amortiguador estará preferentemente constituido por planos de arpillera que lleva superficialmente incrustados filamentos vegetales flexibles y resistentes.

50 La finalidad de este amortiguador es eliminar friccionalmente el roce directo con la capa interior del citado material plástico.

55 5.- Muelles que forman la armadura del propio colchón.

Hecha la descripción precedente, es preciso añadir que los detalles de realización de la idea expuesta, pueden variar, sin que por ello cambie la esencia de la invención, que es la que se desprende de los párrafos que se anteceden y se reivindica en la siguiente:

N O T A

60 En resumen: La Patente de Introducción que se solicita, recaerá en las reivindicaciones siguientes:

285913



65

70

75

80

1º.- MEJORAS EN LA FABRICACION DE COLCHONES METALICOS"

caracterizados esencialmente por disponer directamente sobre los resortes interiores del propio colchón una capa amortiguadora, preferentemente constituida por una arpillera que lleva, incrustados como filamentos vegetales, flexibles y resistentes y cuyo amortiguador absorbe friccionalmente el roce contra las guarniciones interiores, superponiéndose encima del amortiguador referido una napa o directamente una capa de material plástico, sintético, esponjoso, poroso, microporoso o similar; en la parte superior de este una napa apropiada y encima el tejido de cobertura, fijándose los planos mencionados entre si y sobre la armadura por cosido, grapas o pinzas, disponiéndose platabandas que guarnecen lateralmente al colchón.

2º.- MEJORAS EN LA FABRICACION DE COLCHONES METALICOS".

Todo ello tal y como se describe en la presente memoria que consta de cuatro páginas escritas a máquina y dibujos que se acompañan.

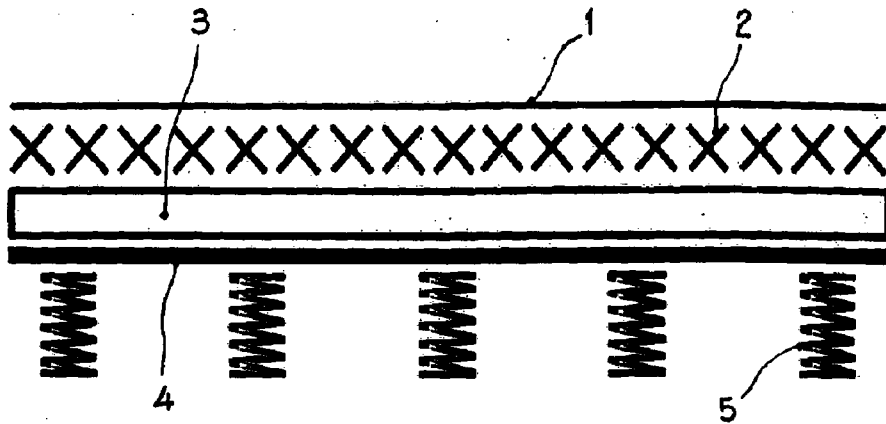
Madrid, 9 de Marzo de 1.963

JOSE LAHIDALGA

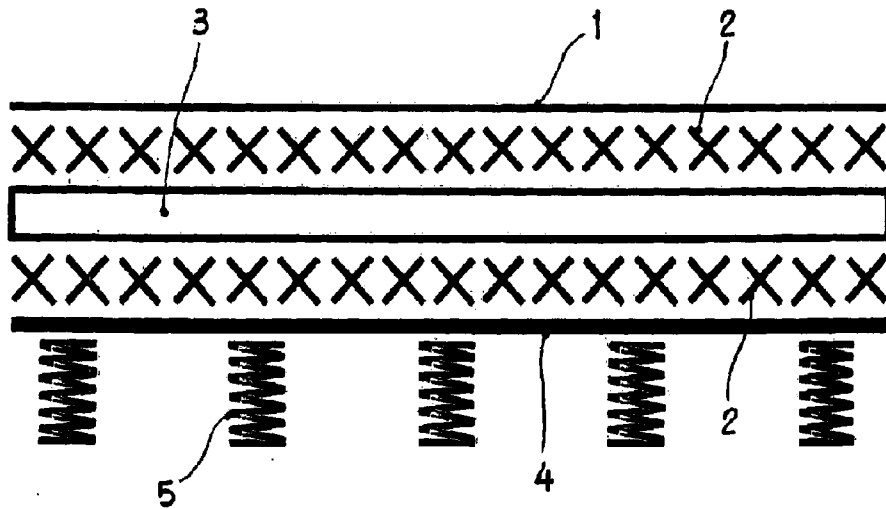


285 913

Fíg.1



Fíg. 2



Madrid, 8 de Marzo de 1.963

JOSE LAHIDALGA

Escala variable.