

19 ES 21 22	11 NUMERO 285.781	10 Y
	FECHA DE PRESENTACION 6-4-83	



ESPAÑA

MODELO DE UTILIDAD

16 DIC. 1985

30 PRIORIDADES: 31 NUMERO 8201452		32 FECHA 6-4-82	33 PAIS Holanda
47 FECHA DE PUBLICIDAD		51 CLASIFICACION INTERNACIONAL G1B 23/04	
54 TITULO DE LA INVENCIÓN "UNA CASETE DE CINTA MAGNETICA"			
71 SOLICITANTE (S) N.V. PHILIPS'GLOEILAMPENFABRIEKEN (PHN 10.329 ES HK/JS)			
DOMICILIO DEL SOLICITANTE Groenewoudseweg 1, 5621 BA Eindhoven, Holanda			
72 INVENTOR (ES) Robertus Jozephus Maria VERHOEVEN			
73 TITULAR (ES)			
74 REPRESENTANTE D. ALBERTO DE ELZABURU MARQUEZ (MOD.- 8.272)			

El invento se refiere a una casete de cinta magnética, que comprende:

5 - una caja o alojamiento, que tiene dos paredes principales sustancialmente rectangulares, paralelas entre sí, dos paredes laterales, una pared trasera y un lado frontal formado con aberturas frontales,

10 - dos cubos de carrete que están dispuestos adyacentes entre sí entre las paredes principales, y que pueden ser hechos girar alrededor de ejes de rotación que se extienden perpendicularmente a las paredes principales,

15 - una cinta magnética conectada a los cubos de carrete, cuya cinta, por lo menos en parte de su longitud, está enrollada en los cubos de carrete, y que se extiende, además, a lo largo de las aberturas frontales del lado frontal de la caja, para cooperar con partes del aparato de casete de cinta magnética,

20 - una abertura de percepción en una de las paredes, cerca de una esquina de la caja, siendo movable un elemento receptor del aparato de casete de cinta magnética al interior de la abertura de percepción,

25 - un miembro de anti-borrado que está dispuesto por lo menos parcialmente dentro de la caja, que es deslizable entre una primera y una segunda posiciones, de manera sustancialmente rectilínea, que puede ser enganchado en estas posiciones,

- un elemento de control que es solidario con el elemento de antiborrado, cuyo elemento cierra la abertura de percepción en la primera posición y deja dicha abertura libre en la segunda posición,

30 - un elemento accionador que es solidario con el

miembro de anti-borrado, que está situado fuera de la caja y que hace posible que el miembro de anti-borrado sea desplazado manualmente,

5 - una ventana en una de las paredes de la caja, a través de cuya ventana es visible la posición del miembro de anti-borrado,

10 - un elemento indicador que es solidario con el miembro de anti-borrado, que deja la ventana libre en la primera posición y que cubre la ventana en la segunda posición.

15 Una casete de cinta magnética de este tipo se conoce por la solicitud de patente holandesa nº 7604174, que ha sido abierta a inspección pública. En cada una de las paredes laterales cerca de las esquinas que limitan la pared trasera, esta casete de cinta magnética conocida comprende un miembro de anti-borrado brillantemente colorido, que es movable paralelamente a esta pared lateral. Cada miembro de anti-borrado está construido y dispuesto de tal forma que, mirando la pared trasera de la casete de cinta magnética, el elemento de control, que tiene el mismo color brillante que todas las otras partes del miembro de anti-borrado, y cuando se ve así forma una parte que limita la superficie principal de la pared trasera, es siempre visible claramente, tanto en la primera como la segunda posiciones del miembro de anti-borrado. Además, la casete de cinta magnética conocida tiene aberturas de percepción adicionales en la pared trasera, estando por lo menos una de las aberturas siempre cubierta por una parte del miembro de anti-borrado, de forma que en ambas posiciones del miembro de anti-borrado sea visible el mismo color brillante. El elemento

20

25

30

accionador de la casete conocida es solidario con el elemento de control y está dispuesto también de tal forma que, mirando la pared trasera, sea visible en ambas posiciones. Por lo tanto, como resultado de la disposición de dichas partes del miembro de anti-borrado, dos partes del miembro son siempre visibles claramente debido al color que contrasta en cualquier posición del miembro visto en la pared trasera de la casete. Por lo tanto, la casete se almacena entre otras varias de tal forma que solamente son visibles sus paredes traseras, es probable que esto produzca dudas a la hora de buscar una casete que sea adecuada o no para realizar una grabación.

El objeto del invento es proporcionar una casete de cinta magnética de dicho tipo, en la cual la posición del miembro de anti-borrado, que tiene enteramente un color que contrasta, es claramente visible en la pared trasera de la casete.

Con este fin, el invento está caracterizado porque la ventana está situada en la pared trasera de la caja; la abertura de percepción está situada en una primera pared principal de la caja; una ranura está formada en el exterior de la caja, sustancialmente en el borde entre la primera pared principal y la pared trasera, y el elemento accionador comprende una corredera móvil que tiene una superficie no lisa, que está dispuesta en la ranura, y cuya superficie exterior está dispuesta dentro de planos tangentes a la primera pared principal y a la pared trasera.

De esta forma, se obtiene una casete de cinta magnética cuya pared trasera deja al descubierto el miembro de anti-borrado de forma que, por ejemplo, cuando la casete

está dispuesta entre otras cassetes en una estantería, puede determinarse sin duda alguna si la casete pertinente es adecuada o no para realizar una grabación. Además, sigue siendo posible manufacturar el miembro de anti-borrado de modo enterizo a partir de un material plástico, en un color que contraste fuertemente con el color de la caja. Como resultado de la presencia de la abertura de percepción en la primera pared principal de la caja, el elemento de control del miembro de anti-borrado es visible solamente en la pared principal y no en la pared trasera. Debido a la situación del elemento accionador y de la ranura, sustancialmente en el borde entre la primera pared principal y la pared trasera, y la construcción del elemento accionador en forma de corredera movable dispuesta en la ranura dentro del contorno de la caja, el elemento accionador no dará lugar a dudas cuando solamente sea visible la pared trasera. Como resultado de la construcción del elemento accionador, la superficie principal de la pared trasera contiene solamente la ventana. Otra ventaja de esta disposición del elemento accionador, es que no impide la introducción de la casete dentro de una funda que solamente deje al descubierto la pared trasera. A pesar de la construcción compacta, la corredera movable con una superficie no lisa ofrece un funcionamiento conveniente. Como resultado de la construcción compacta del miembro de anti-borrado y de la actuación conveniente de la corredera, la casete de cinta magnética de acuerdo con el invento es adecuada, en particular, para el uso en aparatos de casete de cinta magnética en los que, sólo haya disponible un espacio limitado para la casete. Un ejemplo de tal aparato de casete de cinta magnética, es una

cámara de video con aparato de casete de cinta magnética incorporado.

Una realización preferida de una casete de cinta magnética de acuerdo con el invento, está caracterizada porque el miembro de anti-borrado comprende una placa plana, sustancialmente rectangular, que constituye el elemento indicador, que está dispuesta cerca de la ventana de forma que sea deslizable a lo largo del lado interior de la pared trasera y que tiene una abertura sustancialmente rectangular en una parte central, cuya abertura coincide con la ventana y deja a ésta completamente abierta en la primera posición. Esto permite que el miembro de anti-borrado sea moldeado por inyección en una sola pieza a partir de un material de un solo color. Durante el movimiento de deslizamiento a la segunda posición, la abertura se aleja de la ventana y parte de la placa contigua a la abertura es dispuesta detrás de la ventana. La disposición con la abertura rectangular permite una construcción relativamente robusta de la placa, de forma que a pesar de su compacidad, el miembro de anti-borrado puede soportar un uso duro.

A este respecto, otra realización de una casete de cinta magnética de acuerdo con el invento está caracterizada porque la placa monta la corredera en un primer lado estrecho del rectángulo, en cuyo lado es guiada por la ranura de la primera pared principal y en el segundo lado estrecho opuesto del rectángulo es guiada por un reborde en la segunda pared principal. Así, el miembro de anti-borrado en la casete de acuerdo con el invento, es fácilmente movable, debido a la presencia de las guías, y el miembro está eficazmente protegido contra, por ejemplo, fuerzas de impacto cuando se deja caer la casete.

También en relación con esto, una realización adicional de una casete de cinta magnética de acuerdo con el invento, está caracterizada porque la placa comprende partes de placa que limitan lados opuestos de la abertura rectangular, de las cuales, mirando en la dirección de movimiento de la placa, una primera parte, destinada a cubrir la ventana en la segunda posición, tiene una dimensión mayor que una segunda parte. Esto produce una construcción adaptada a las funciones del miembro de anti-borrado. La primera parte de placa sirve para cubrir la ventana en la segunda posición del miembro, mientras que la segunda parte de placa asegura que ésta tiene una rigidez adecuada a pesar de la presencia de la abertura.

A este respecto, una realización preferida de la casete de cinta magnética de acuerdo con el invento, está caracterizada porque cerca del primer lado estrecho de la abertura rectangular, la placa lleva también una patilla que constituye el elemento de control, que limita el lado interior de la primera pared principal y que está conectada a la primera parte de placa por un soporte. Como resultado de la construcción de la primera parte de placa relativamente ancha, la patilla, en la cual un elemento receptor ejerce una fuerza cuando la casete ha sido introducida dentro del aparato, está, sin embargo, firmemente conectada a la placa.

En otra realización preferida de la casete de cinta magnética de acuerdo con el invento, la segunda parte de placa lleva un saliente sustancialmente a media distancia entre las dos paredes principales, cuyo saliente puede estar posicionado en gargantas en el lado interior de la pared

trasera para enganchar el lado de anti-borrado en las diversas posiciones, cuyas ranuras se extienden desde el borde que limita la primera pared principal en esencia perpendicularmente a la dirección de movimiento de la placa. Como resultado de la menor anchura de la parte de placa, el saliente es movable elásticamente en cierto grado, mientras que las gargantas de enganche pueden estar formadas en la pared trasera por medio de un molde relativamente sencillo.

Todavía otra realización de la casete de cinta magnética de acuerdo con el invento, está caracterizada porque en la pared trasera está formada una abertura para posicionar una espiga que, durante el funcionamiento en la segunda posición del miembro de anti-borrado, está situada contra un lado de la abertura rectangular y evita que la placa se salga de la segunda posición, mientras que en la primera posición la placa de lado rectangular está dispuesta al lado de la abertura. De esta forma, la abertura en combinación con dicho lado de rectángulo, puede servir como tope para una espiga. Esto impide un borrado inadvertido. Como resultado de la posición desplazada de la placa, ninguna parte de ella es visible a través de la abertura en la primera posición, de forma que la abertura no confundirá la identificación.

Una realización del invento será descrita ahora con mayor detalle, a modo de ejemplo, con referencia al dibujo.

La figura 1 es una vista en sección de una casete de cinta magnética de acuerdo con el invento;

la figura 2 es una vista de la pared trasera de la casete mostrada en la figura 1;

la figura 3 es una vista, a escala ampliada, de una parte de la pared trasera;

la figura 4 es una vista de una parte de la pared superior de la casete, indicada por la flecha IV en la figura 3; y

la figura 5 es una vista en sección de una parte de la casete tomada por las líneas I-V de la figura 3.

Una casete 1 de cinta magnética mostrada en las figuras 1 y 2, comprende una caja o alojamiento, una primera pared principal 2 del cual, sustancialmente rectangular, constituye la cubierta y una segunda pared principal 3, que es sustancialmente paralela a dicha primera pared principal, constituye el fondo de la caja. Además, la caja comprende dos cortas paredes laterales 4 y 5, respectivamente, una pared trasera 6 y un lado frontal con aberturas frontales 7 y 8, cerca de las esquinas con las respectivas paredes laterales 4 y 5. En la parte delantera, la caja tiene una abertura frontal 9, que en la realización mostrada continúa dentro de las dos paredes principales 2 y 3. Un tabique 10 separa la abertura frontal del interior de la caja, para proteger el interior contra la penetración de polvo y contaminantes, y para proporcionar una resistencia satisfactoria a la flexión de la caja.

Dentro de la caja, dos cubos de carrete 11 y 12 contiguos están dispuestos entre las paredes principales 2 y 3, cuyos cubos de carrete pueden ser hechos girar alrededor de ejes de rotación, que se extienden perpendicularmente respecto a las paredes principales. Estos cubos de carrete pueden ser impulsados, por el lado de la primera pared principal 3, por medios de accionamiento, no mostrados,

de un aparato de casete de cinta magnética. Los extremos de una cinta magnética 13, están unidos a los cubos de carrete, cuya cinta, como se muestra en la figura 1, está parcialmente enrollada sobre los cubos 11 y 12, en forma de rollos de cinta. En las partes extremas del tabique 10, situadas cerca del lado frontal, están dispuestas guías 14 y 15 para la cinta. Como se muestra en la figura 1, cuando la casete no está en la posición de funcionamiento, un tramo de cinta magnética se extiende entre las guías 14 y 15 de cinta a lo largo del lado frontal de la casete. Los pasos 16 y 17, que están dispuestos directamente detrás de las aberturas frontales 7 y 8, respectivamente, no contienen ningún medio de guía de la cinta, excepto por las guías de cinta que son operativas solamente cuando la casete no está en su posición de funcionamiento. Las guías 14 y 15 de cinta, tienen sólo funciones pasivas, a saber, hacer posible que la cinta magnética sea estirada, formando un tramo de cinta a lo largo del lado frontal de la casete, en la posición de la abertura frontal 9. En esta posición, la cinta magnética está cubierta por dos aletas de casete, que están conectadas a pivotamiento con la caja de la casete, una aleta externa 18 que cubre la cinta en el exterior de la casete y una aleta interna 19 que protege a la cinta en la abertura 9, en el lado de la cinta magnética que mira al interior de la caja. La aleta 18 está conectada a las paredes laterales 4 y 5 de forma que sea pivotable alrededor de apoyos 20, mientras que la aleta interior 19 es guiada en ranuras en el tabique 10 por medio de espigas 21. Las aletas 18 y 19 están acopladas de tal forma entre sí, de modo no mostrado, que cuando la aleta 18 es hecha oscilar para abrirla, la

aleta interior 19 también se abre girando. Las paredes laterales 4 y 5 se separan ligeramente hacia dentro en la posición en que están montados los apoyos 20, de forma que las paredes laterales 22 y 23 de la aleta externa 18 están dispuestas en línea con las partes mayores de las paredes laterales 4 y 5, mirando la vista en sección mostrada en la figura 1.

Cerca de los dos cubos de carrete, la cinta magnética 13 está situada entre un par de pestañas, teniendo las pestañas 24 y 25 bordes dentados tales que el borde dentado de la pestaña 24 está invertido especularmente, en comparación con el borde dentado de la pestaña 25, con relación a una línea de simetría 26. En la parte inferior o segunda pared principal 3, están dispuestos dos soportes 27 y 28, verticales, que son parcialmente coaxiales con los cubos de carrete 11 y 12, respectivamente, y que guían a un soporte 29 que, por medio de resortes de lámina 30 y 31, apoya contra el lado interior de la pared trasera 6, de tal forma que el soporte 29 sea empujado elásticamente separándose de la pared 6. El soporte 29, lleva dos ramas elásticas 32 y 33, cuyos extremos libres, en la posición mostrada en la figura 1, se acoplan con la parte de tope de un dentado de las pestañas 24 y 25, respectivamente, de forma que las pestañas no pueden rotar alrededor del eje del cubo de carrete. Dentro del soporte 29, está formada una superficie en rampa 34, que está destinada a cooperar con una espiga, no mostrada, de un aparato de casete de cinta magnética, cuya espiga, al tener lugar la introducción de la casete en un aparato de casete de cinta magnética, mueve al soporte 29 hacia la pared trasera 6, en contra de la fuerza de los resortes 30 y

31. Durante este movimiento, las patillas 35 y 36 en las ramas 32 y 33 hacen contacto con partes de pared de los soportes 27 y 28, de forma que las ramas 32 y 33, que tienden a apartarse una de otra cuando están libres, son empujadas una hacia otra durante el movimiento hacia la pared trasera 6. Como resultado del movimiento del soporte 29 hacia la pared trasera 6, las pestañas 24 y 25, y consecuentemente los respectivos cubos de carrete 11 y 12 pueden rotar de forma que los medios de accionamiento del aparato, no mostrados, pueden impulsar a la cinta magnética 13 y enrollarla en uno de los carretes. Ocurre lo contrario cuando la casete se retira del aparato. En ese caso, el soporte 29 se separa de la pared lateral 6 y las ramas 32 y 33 son pivotadas alejándose una de otra después de que las patillas 35 y 36 hayan dejado los soportes 27 y 28. Inmediatamente después de esto, los extremos libres de las ramas 32 y 33 alcanzan un dentado de las pestañas 24 y 25 y, a medida que se alejan de la pared trasera 6, las ramas 32 y 33 hacen que las pestañas 24 y 25 giren en direcciones mutuamente opuestas, siendo recogida una longitud de cinta, como resultado de lo cual, la cinta se estira entre las guías de cinta 14 y 15 a lo largo del lado frontal de la casete. Una ventaja de la construcción de los soportes 27 y 28, es que pueden formar un triángulo sustancialmente rectángulo, de forma que queda espacio disponible en la zona comprendida entre las paredes del triángulo. Así, pueden formarse un par de aberturas 37 en la primera pared principal 2 para cooperación con un perceptor del aparato de casete de cinta magnética, cuyo perceptor puede penetrar a través de las aberturas 37 en el espacio comprendido dentro

de los soportes 27 y 28 sustancialmente triangulares.

En las paredes laterales 4 y 5 están formadas cavidades 38 y 39 que están destinadas a cooperar con un mecanismo de agarre, no mostrado, de un aparato de casete de cinta magnética, que es capaz de transferir la casete a la posición de funcionamiento en el aparato o fuera de ella. Tal mecanismo de agarre puede formar parte, por ejemplo, de un dispositivo cambiador de casetes en el aparato, destinado a reproducir o a grabar las casetes, consecutivamente.

Las paredes principales 2 y 3 se extienden también en la posición de las cavidades 38 y 39, de forma que pueden estar formadas aberturas 40 en las paredes principales, cuyas aberturas, del mismo modo que las aberturas 37, pueden cooperar con elementos perceptores del aparato de casete de cinta magnética. Esto tiene la ventaja de que ambas cavidades 38 y 39 hacen posible que la casete sea agarrada y detectada.

Directamente junto a las cavidades 38 y 39, están formadas dos aberturas en las dos esquinas traseras de la casete. Del mismo modo que para las aberturas 37 y 40, la caja de la casete cierra hacia el interior en el sitio de estas aberturas, para evitar la penetración de polvo y contaminantes en la casete. Con este fin, una pared 41 se extiende desde la cavidad 38 hacia la pared trasera 6 y rodea parcialmente a la pestaña 24 coaxialmente, mientras que simétricamente, y en relación con la línea 26, se extiende también una pared 42 desde la cavidad 39, hacia la pared trasera 6. La pared 41, junto con la parte de esquina de la pared trasera 6 y la parte de esquina de la pared lateral 4, limitan una parte de esquina de la casete que se muestra

con mayor detalle en las figuras 3, 4 y 5.

Como se muestra en vista en planta en la figura 4, dicha parte de esquina tiene una abertura de percepción 43 en la primera pared principal 2, muy cerca del sitio donde se unen la pared lateral 4 y la pared trasera 6. Esta abertura sirve también para recibir un elemento receptor de un aparato de casete de cinta magnética, cuyo elemento puede ser movido a la abertura y, si la abertura 43 está libre, acciona un dispositivo de anti-borrado en el aparato de casete de cinta magnética. Si la abertura 43 está libre, esto inhibe el modo de grabación del aparato de casete de cinta magnética. Con el fin de lograr esto, un miembro de anti-borrado 44 está dispuesto en la parte de esquina de la casete, cuyo miembro está situado principalmente dentro de la caja de la casete y es movable sustancialmente en forma rectilínea entre una primera y una segunda posiciones. El miembro de anti-borrado 44 está formado por inyección en una sola pieza, en forma adecuada, a partir de un material de un color que contraste fuertemente con el color de la caja. El miembro de anti-borrado 44 comprende una placa rectangular 45, sustancialmente plana, que se muestra en corte transversal en la figura 5, y que está indicada esquemáticamente por líneas de trazos en la figura 3. La placa 45 forma un elemento indicador para la posición del miembro de anti-borrado 44 y en una parte central tiene una abertura 46 sustancialmente rectangular, cuyos lados se extienden sustancialmente paralelos a los bordes de la placa 45. En la primera posición del miembro de anti-borrado 44, mostrada en la figura 3, la placa 45, a través de la abertura 46, deja completamente al descubierto una ventana

47 de la pared trasera 6 de la caja. Convenientemente, la ventana 47 (veáse también la figura 2) tiene bordes achaflanados hacia el interior. En esta posición del miembro de anti-borrado, un elemento de control que comprende una patilla 48 cierra la abertura 43, de forma que si la casete es detectada por un elemento receptor del aparato, éste pueda realizar una grabación en la primera posición del miembro de anti-borrado. Como resultado de la presencia de una pared 49 que se extiende desde la segunda pared principal 3 por detrás de la ventana 47, la ventana tiene el mismo color que la caja, adecuadamente un color oscuro, en esta posición del miembro de anti-borrado. Esta posición del miembro de anti-borrado es claramente visible. La patilla 48 está reforzada por medio del soporte 50, que se extiende perpendicularmente a la placa 45 y que está conectado a una primera parte 51 de la placa 45. La parte 51 de placa limita un lado de la abertura rectangular 46, mientras en el lado opuesto de la abertura rectangular está dispuesta una segunda parte 52 de placa, teniendo la parte 51 de placa, que sirve para cubrir la ventana 47 en la segunda posición del miembro de anti-borrado, una dimensión, mirando en la dirección de movimiento de la placa, mayor que la segunda parte 52 de placa. De esta forma, la primera parte 51 de placa forma el elemento indicador real de la placa 45.

En un primer lado rectangular estrecho de la placa 45, está dispuesto un elemento accionador, formado por una corredera dentada 53 que está situada en una ranura 54 en el exterior de la caja de casete, en el borde entre la primera pared principal 2 y la pared trasera 6. Debe notarse que la ranura 54 puede estar formada en la pared principal 2, muy cer-

ca del borde de conexión, a pequeña distancia de la pared trasera 6. La ranura 54 está limitada por bordes de tope 55 y 56, achaflanados hacia el exterior. Estos bordes limitan el movimiento de la corredera 53, apoyando la corredera con el borde de tope 55 en la primera posición del miembro de anti-borrado, y con el borde de tope 56 en la segunda posición. La corredera 53 tiene una superficie exterior que está dispuesta dentro de planos tangentes a la primera pared principal 2 y a la pared trasera 6, de forma que la corredera 53 no sobresalga de la caja y de manera que, a pesar de su disposición en la ranura 54, es de funcionamiento conveniente (véanse figuras 3 y 5). La ranura 54 constituye también una guía en un primer lado estrecho de la placa rectangular 2; en el segundo lado estrecho opuesto de la placa rectangular 2 está dispuesta una guía en la segunda pared principal 3, cuya guía está formada por un reborde 57, que se extiende localmente detrás de la ventana 57, hacia la pared principal 2, en forma de pared 49. Así, la placa 45 está dispuesta contra la pared trasera 6 de forma que pueda ser hecha deslizar dentro de guías en las respectivas paredes principales. Sustancialmente a media distancia de las dos paredes principales, la segunda parte 52 de placa comprende un saliente 58 que engancha el miembro de anti-borrado 44 en las dos posiciones. Con este fin, están formadas gargantas 59 y 60 en el lado interior de la pared trasera 6, en las cuales puede acoplarse el saliente 58. Las ranuras se extienden adecuadamente desde el borde de la pared trasera junto a la primera pared principal 2, sustancialmente perpendiculares a la dirección de movimiento de la placa 45 hasta una cierta distancia de la

placa 3 (véase figura 3). La ventaja de esta configuración es que las ranuras pueden ser formadas sencillamente en la pared trasera por moldeado por inyección. Además, esto simplifica el montaje en la caja de la casete, del miembro de anti-borrado.

5

En la pared trasera 6 está formada otra abertura 61, que sirve para recibir una espiga, no mostrada, que en la segunda posición del miembro de anti-borrado 44 está posicionada contra un lado de la abertura rectangular 46. evita con ello que la placa 45 se mueva desde la segunda posición a la primera posición. Esto asegura que una casete de cinta magnética que contenga una grabación, no pueda ser borrada inadvertidamente, debido a que el miembro de anti-borrado no puede ser movido a la primera posición, en la que es posible una grabación sin retirar la espiga. Prever un miembro de anti-borrado como se muestra en las figuras y se describe en lo que antecede, tiene la gran ventaja de que requiere relativamente poco espacio dentro de la caja de la casete. La construcción pertinente es particularmente adecuada para casetes de cinta magnética relativamente pequeñas, como las utilizadas en equipos móviles de casete de cinta magnética, por ejemplo, una cámara de video con aparato de casete incorporado. Como se ha establecido ya, la construcción tiene la ventaja de que el miembro de anti-borrado puede ser manufacturado de modo enterizo y de que todas las partes tienen el mismo color, sin que esto de lugar a errores cuando sólo es visible la pared trasera de la casete. Como puede verse en las figuras 2 y 3, la única abertura en la superficie de la pared trasera 6 está formada por solamente la ventana 47, asegurando la abertura 46 que la ven-

10

15

20

25

30

tana está oscura en la primera posición, y que la ventana tiene un color que contrasta como resultado de la presencia de la primera parte 51 de placa en la segunda posición. En esta posición, la abertura 61 está también oscura porque

5 la segunda parte 52 de placa está dispuesta entonces al lado de la abertura 61 (figura 3). Solamente al lado de la superficie principal de la pared trasera 6, está presente una parte coloreada del miembro de anti-borrado 44, en forma de elemento de control 53, pero este elemento está

10 dispuesto de forma que no pueda dar lugar a errores cuando se comprueba si el miembro de anti-borrado está en la primera o en la segunda posiciones. Adecuadamente, la casete de cinta magnética de acuerdo con el invento se introduce en una funda que solamente deja al descubierto la pared

15 trasera 6. Es entonces importante que la casete de acuerdo con el invento no comprenda saliente alguno que impida su introducción en la funda. Si la casete está contenida en la funda y ésta, por ejemplo, está colocada en una estantería, entre otras casetes, el usuario puede ver directamente si

20 la casete en cuestión es adecuada para grabar o no. La casete de acuerdo con el invento evita cualquier tipo de duda. En la práctica, esto es de gran importancia, porque el usuario, generalmente, tiene que decidir en poco tiempo que casete puede utilizarse para grabar y cual no.


25 Debe notarse que en vez de la abertura 43, la ventana 47 puede ser explorada por un elemento perceptor; en la segunda posición, el miembro de anti-borrado 44 cierra la ventana 47 con la parte 51 de placa, que puede ser detectada por el elemento perceptor.

30 Debe notarse también que la casete de acuerdo con

5 el invento, si es utilizada por un fabricante que proporcione la cinta con grabaciones, puede ser sencillamente adaptada a este propósito prescindiendo del miembro de anti-borrado 44 y formando la abertura 43 con una lengüeta rompible, enteriza. Esto da como resultado un casete universal que, quitando la lengüeta rompible en cuestión de la abertura 43 y montando el miembro de anti-borrado 44, es adecuada para uso universal, o prescindiendo del miembro de anti-borrado 44, es adecuada sólo para uso junto con cintas magnéticas pregrabadas. En el último caso mencionado el fabricante puede, incluso, usar una etiqueta, aplicable a la pared trasera 6, que se extiende a través de la ventana 47, o usar el mismo color que contraste en la etiqueta, en el sitio de la ventana 47.

10

15



1

- REIVINDICACIONES -

5

Los puntos que como característica de novedad se presentan para que sean objeto de esta solicitud de Modelo de Utilidad en España, por VEINTE años, son los que se recogen en las reivindicaciones siguientes:

10

15

20

25

30

1ª.- Una casete de cinta magnética que comprende: una caja o alojamiento que tiene dos paredes principales sustancialmente rectangulares, mutuamente paralelas, dos paredes laterales, una pared trasera y un lado frontal formado con aberturas frontales; dos cubos de carrete que están dispuestos uno junto a otro entre las paredes principales, y que pueden ser hechos girar alrededor de ejes de rotación que se extienden perpendicularmente a las paredes principales; una cinta magnética que está conectada a los cubos de carrete, cuya cinta, por lo menos en parte de su longitud, está enrollada en los cubos de carrete, y que se extiende además a lo largo de aberturas frontales en el lado frontal de la caja, para cooperar con partes de un aparato de casete de cinta magnética; una abertura de percepción en una de las paredes, cerca de una esquina de la caja, siendo movable un elemento receptor del aparato de casete de cinta magnética a la abertura; un miembro de anti-borrado que está dispuesto por lo menos parcialmente dentro de la caja, que es deslizable en esencia rectilíneamente entre una primera y una segunda posiciones, que puede ser aldabillado en estas posiciones; un elemento de control que es solidario con el miembro de anti-borrado, cuyo elemento cierra la abertura de percepción en la primera posición y deja dicha

abertura libre en la segunda posición; un elemento accionador que es solidario con el miembro de anti-borrado, que está situado fuera de la caja y que permite que el miembro de anti-borrado sea desplazado manualmente; una ventana en una de las paredes de la caja, a través de cuya ventana es visible la posición del miembro de anti-borrado; un elemento indicador que es solidario con el miembro de anti-borrado, que deja la ventana libre en la primera posición y que cubre la ventana en la segunda posición, caracterizada porque: la ventana está situada en la pared trasera de la caja; la abertura de percepción está situada en una primera pared principal de la caja; una ranura está formada en el exterior de la caja, sustancialmente en el borde comprendido entre la primera pared principal y la pared trasera, y el elemento accionador comprende una corredera móvil que tiene una superficie no lisa, que está dispuesta en la ranura y cuya superficie exterior está dispuesta dentro de planos tangentes a la primera pared principal y a la pared trasera.

2ª. Una casete de cinta magnética según la reivindicación 1ª, caracterizada porque el miembro de anti-borrado comprende una placa plana, sustancialmente rectangular, que constituye el elemento indicador, que está dispuesta cerca de la ventana de forma que sea deslizable a lo largo del lado interior de la pared trasera, y que tiene una abertura sustancialmente rectangular en una parte central, cuya abertura coincide con la ventana y deja a ésta completamente abierta en la primera posición.

3ª. Una casete de cinta magnética según la reivindicación 2ª, caracterizada porque lleva montada una co-

redera en un primer lado estrecho del rectángulo, en cuyo lado está guiada por la ranura de la primera pared principal y en el segundo lado estrecho opuesto del rectángulo está guiada por un reborde en la segunda pared principal.

5 4ª. Una casete de cinta magnética según las reivindicaciones 2ª o 3ª, caracterizada porque la placa comprende partes de placa que limitan lados opuestos de la abertura rectangular, una primera parte de la cual, mirando en la dirección de movimiento de la placa, proyectada para
10 cubrir la ventana en la segunda posición, tiene una dimensión mayor que una segunda parte de placa.

5ª. Una casete de cinta magnética según la reivindicación 4ª, caracterizada porque cerca del primer lado estrecho de la abertura rectangular, la placa lleva una pa-
15 tilla que constituye el elemento de control, que limita el lado interior de la primera pared principal y que está conectada a la primera parte de la placa por un soporte.

6ª. Una casete de cinta magnética según la reivindicación 4ª, caracterizada porque la segunda parte de
20 placa lleva un saliente, sustancialmente a media distancia de las dos paredes principales, cuyo saliente puede estar situado en gargantas en el lado interior de la pared trasera, para enganchar el miembro de anti-borrado en las diversas posiciones, cuyas ranuras se extienden desde el borde
25 que limita la primera pared principal, sustancialmente de modo perpendicular a la dirección de movimiento de la placa.

7ª. Una casete de cinta magnética según cualquiera de las reivindicaciones 4ª a 6ª, caracterizada porque una
30 abertura está formada en la pared trasera para situar una espiga que, durante el funcionamiento en la segunda posición

5 del miembro de anti-borrado, está situada contra un lado de la abertura rectangular y evita, con ello, que la placa sea separada de la segunda posición, mientras que en la primera posición, el lado ancho del rectángulo de la placa está dispuesto al lado de la abertura.

8ª. "UNA CASETE DE CINTA MAGNETICA".

Tal y como se ha descrito en la Memoria que antecede, representado en los dibujos que se acompañan y para los fines que se han especificado.

10 Esta Memoria consta de veintidós hojas escritas a máquina por una sola cara.

15 18 JUL. 1985

Madrid,

P. A.

Alberto de Elizaburu
Por Poder,

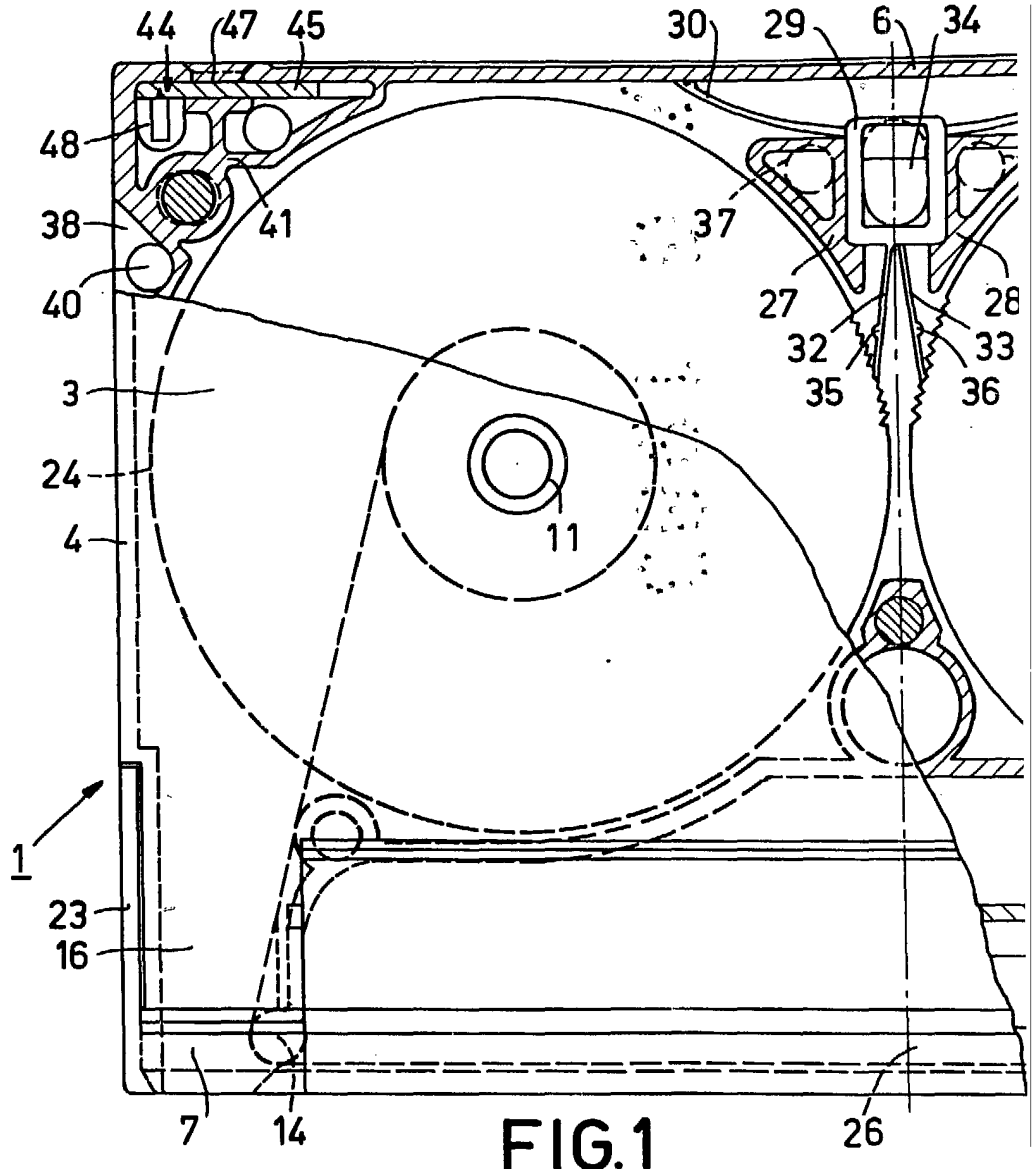


FIG. 1

1-II-PHN 10329

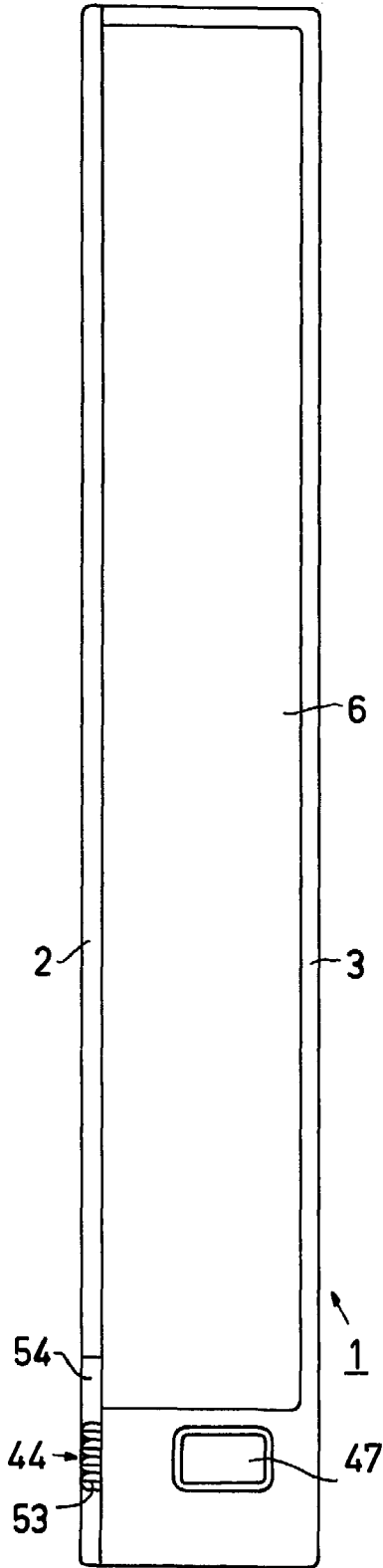


FIG. 2

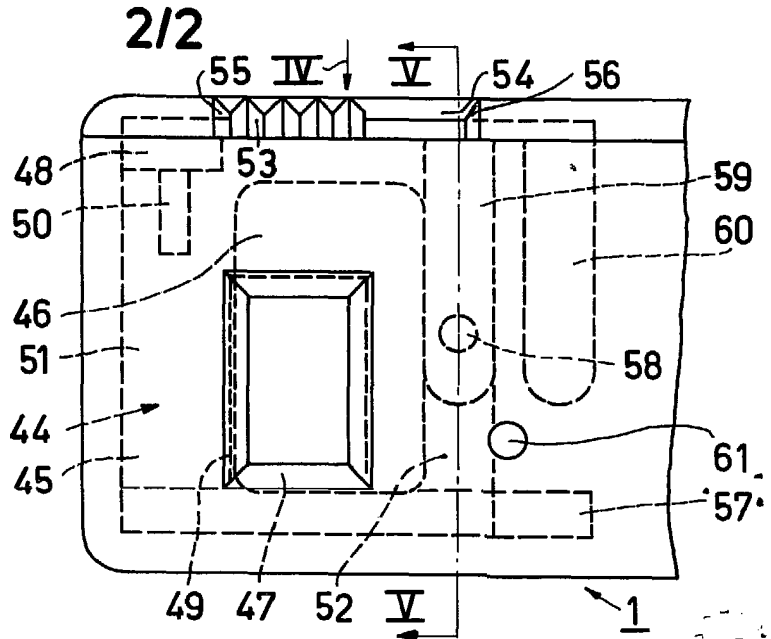


FIG. 3

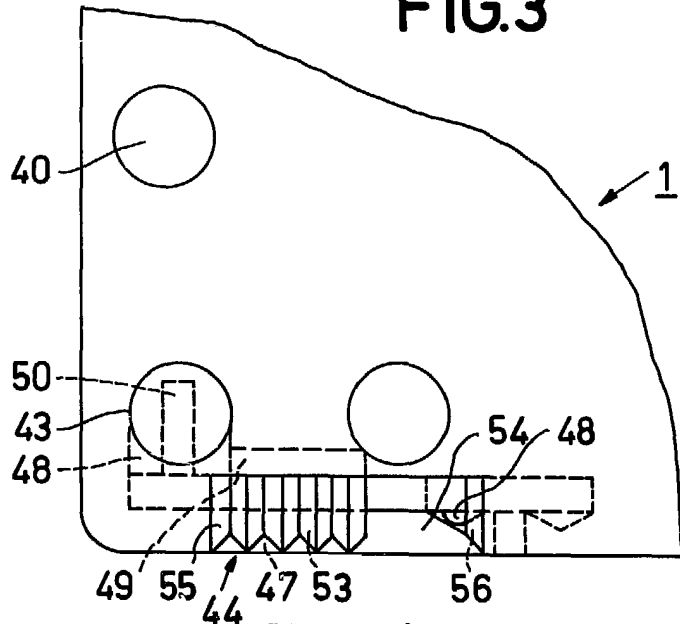


FIG. 4

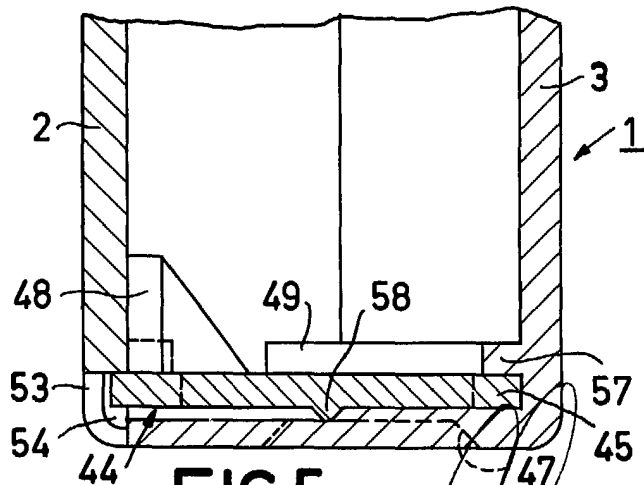


FIG. 5