

285



285778

MEMORIA DESCRIPTIVA

que se acompaña a la solicitud de

UNA PATENTE DE INVENCION

a favor de Don José María PEREZ Roig, de nacionalidad española, residente en SALT (Gerona) - Plaza San Pedro, 8

por:

"PERFECCIONAMIENTOS EN LOS UTILES PARA TRABAJO DE TORNO SOBRE ESCUADRA".

=====I=====

5

La presente invención se refiere, como su enunciado indica, a ciertos perfeccionamientos introducidos en la construcción de útiles para el trabajo en torno - sobre escuadra, mediante los cuales se alcanza una perfecta graduación de desplazamientos en los sentidos vertical y horizontal en forma totalmente instantánea y con



independencia entre ambos desplazamientos.

Mediante los perfeccionamientos indicados se resuelve de una manera efectiva la colocación de las -
10 piezas a mecanizar, ya que en las escuadras anterior-
mente conocidas resulta ser prácticamente imposible el
centraje perfecto por cuanto que, el pretender efectuar
desplazamientos en unos de los sentidos de orientación,
15 indefectiblemente se produce una alteración en la orien-
tación complementaria, de manera que el centraje resul-
ta totalmente imposible, además de que se llega a una -
pérdida de tiempo considerable que repercute desventajo-
samente en el costo de fabricación. Según estos elementos
descritos, por mucho cuidado y práctica con que se mane-
20 jen los útiles, al alcanzar una precisión de centraje -
del orden de mas-menos dos décimas de milímetro, se pier-
den las trazas de mecanizado anterior, desvirtuando los
efectos de la mecanización de precisión propuesta.

La esencialidad de la invención radica en una
25 escuadra que dispone de un desplazamiento con colisa y
regleta de graduación en sentido vertical graduable so-
bre el contraplato del trono de manera que la escuadra
sobre la que deslice alcance el punto deseado. Por otra
parte, esta misma escuadra dispone de una placa asimismo
30 desplazable en sentido horizontal con graduación milime-
trada, sobre la que se disponen las piezas a tratar, con
la particularidad de que este elemento de fijación de -
las piezas permite unos desplazamientos susceptibles de
tallado de diversidad de agujeros paralelos alcanzados
35 sin desplazar a la pieza de la escuadra.

A continuación se hará una detallada descrip-



778

ción de los aludidos perfeccionamientos.

En dichos dibujos:

40 La fig. 1ª muestra una alzado lateral de una escuadra provista de los perfeccionamientos de referencia.

La fig. 2ª es la misma escuadra en una vista según (A) marcada en la fig. 1ª

45 La fig. 3ª es una vista en planta del mecanismo indicado, según la vista marcada como (B) en la fig. 1ª.

La fig. 4ª representa una vista frontal del mismo elemento y precisamente según la indicación de la marca (C) de la referida fig. 1ª

50 Según queda representado en los dibujos, con la marca (1) se indica la placa de orientación en vertical de la escuadra propiamente dicha, referenciada como (2) y en la que se comporta la placa complementaria (3) que permite los desplazamientos en la horizontal.

55 La placa (1) dispone en su frente de una pestaña circular (4) destinada a su ajuste en un encastre previamente efectuado en el plato liso, o contraplato, del torno, en tanto que en la parte posterior tiene tallada una regleta de guía (5) que se aloja en el entallado recto (6) de la escuadra (2), a manera de que los desplazamientos vengan siempre guiados según la generación de la misma regleta.

60

65 Por otra parte, la escuadra, en su superficie horizontal, dispone un tallado semejante (7) destinado a la recepción de la correspondiente regleta de guía existente en la parte inferior de la placa (3).



70 En los laterales de la pieza soporte de la
escuadra se establecen unas señales (8) para la rama
vertical y (9) para la horizontal que determinan que
en el enfrentamiento con los correspondientes ceros
de las escalas talladas en las placas (1) y (3) se al-
cance la coincidencia de centrado.

75 En la placa frontal (1) se prevén unos orificios
roscados (10) destinados a la recepción de los oportu-
nos contrapesos.

80 La sujeción de los elementos integrantes de
la escuadra perfeccionada se lleva a efecto mediante
tornillos (14) que roscan en la placa (1) y discurren
a través de perforaciones rasgadas (15) de la escuadra,
en tanto que la placa (3) recibe en rosca a los torni-
llos (16) que discurren a través de perforaciones asi-
mismo rasgadas determinadas en el ala horizontal de la
escuadra soporte, previniéndose una pluralidad de per-
foraciones (11) que permiten el paso en cualquiera de
85 ellos, una vez que se alcanza una limitación de despla-
zamiento por la longitud de las correspondientes rasga-
duras. En esta misma placa (3), los orificios terraja-
dos (12) permiten la fijación de las piezas a mecani-
zar, en tanto que las trazas (13) indican el posicio-
nado orientativo de las mismas piezas.

90 La forma, dimensiones y materiales podrán -
ser variables y en general cuanto sea accesorio y se-
cundario, siempre que no altere, cambie o modifique la
esencialidad del objeto que se describe.

95 Los términos en que queda redactada esta Me-
moria son ciertos y fiel reflejo del objeto descrito,
debiéndose tomar con carácter amplio y nunca en forma



limitativa.

285778

100 El inventor se reserva el derecho de obtener los certificados de adición complementarios por las mejoras o perfeccionamientos que en lo sucesivo pudiera aconsejar la práctica.

N O T A

105 Descritas suficientemente la naturaleza y alcance de la invención y la manera como la misma puede ser llevada a la práctica, se reivindicán a título privativo las siguientes particularidades sobre las cuales ha de recaer la concesión del privilegio de PATENTE DE INVENCION que se solicita.

110 1.º.- Perfeccionamientos en los útiles para trabajo de torno sobre escuadra, esencialmente caracterizados por haberse previsto una escuadra de soporte que en el frente vertical presenta una acanaladura tallada en la que se aloja una regleta de guía de una placa de desplazamiento en colisa en la vertical,
115 en tanto que el ala horizontal de la misma escuadra resistente dispone de una segunda acanaladura del mismo efecto de colisa y precisamente en el sentido trasversal de la horizontal en la que se aloja la correspondiente regleta de guía de una placa superpuesta destinada a la recepción de las piezas a mecanizar.
120



285778

125 2ª.- Perfeccionamientos en los útiles para
trabajo de torno sobre escuadra, según la reivindica-
ción 1ª, caracterizados por la provisión de orificios
rasgados en las superficies de las alas de la escuadra
resistente a través de los que discurren los espárra-
gos de tornillos destinados a roscar en taladros te-
rrajados de sendas placas, con la particularidad de
que la disposición de los orificios terrajados de las
citadas placas quedan alternados en las longitudes abar-
cadas entre las perforaciones rasgadas a manera de al-
canzar una gama continua de desplazamientos.

135 3ª.- Perfeccionamientos en los útiles para
trabajo de torno sobre escuadra, según cualquiera de -
las anteriores reivindicaciones, caracterizados por es-
tablecerse una señal en los laterales de la escuadra re-
sistente y unas escalas milimetradas en los laterales -
correspondientes de las placas, cuyas escalas presentan
un cero que corresponde, en el enfrentamiento a la di-
cha señal con el centraje perfecto del útil dotado de
140 los perfeccionamientos.

145 4ª.- Perfeccionamientos en los útiles para -
trabajo de torno sobre escuadra, según las reivindica-
ciones anteriores, caracterizados por la disposición
de una pestaña circular realzada en el frente de la pla-
ca de desplazamientos en vertical, cuya pestaña queda -
destinada a ajustar en un encastre tallado en el plato
liso o contraplato del torno.

150 5ª.- Perfeccionamientos en los útiles para
trabajo de torno sobre escuadra, según cualquiera de -
las anteriores reivindicaciones, caracterizado por dig

= 7 =



285778

ponerse en la placa de desplazamientos horizontales una pluralidad de taladros destinados a la recepción y fijación de las piezas a mecanizar, al tiempo que de una serie de señales regularmente espaciadas orientativas de la ubicación de trabajo.

6ª.- "PERFECCIONAMIENTOS EN LOS ÚTILES PARA TRABAJO DE TORNO SOBRE ESCUADRA".

Según quedan sustancialmente descritos y reivindicados en la presente memoria que consta de siete hojas foliadas y mecanografiadas por una sola cara y hoja de dibujos que a la misma se acompaña.

Madrid, 6 MAR. 1963

P.A.

[Handwritten signature]

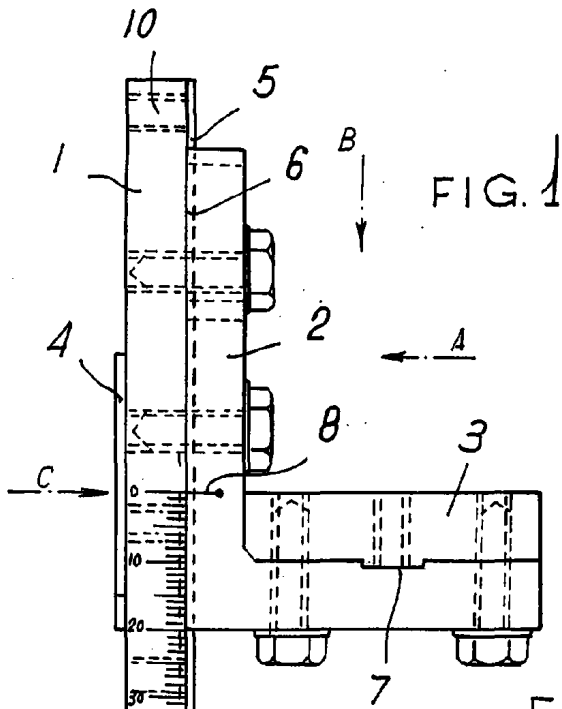
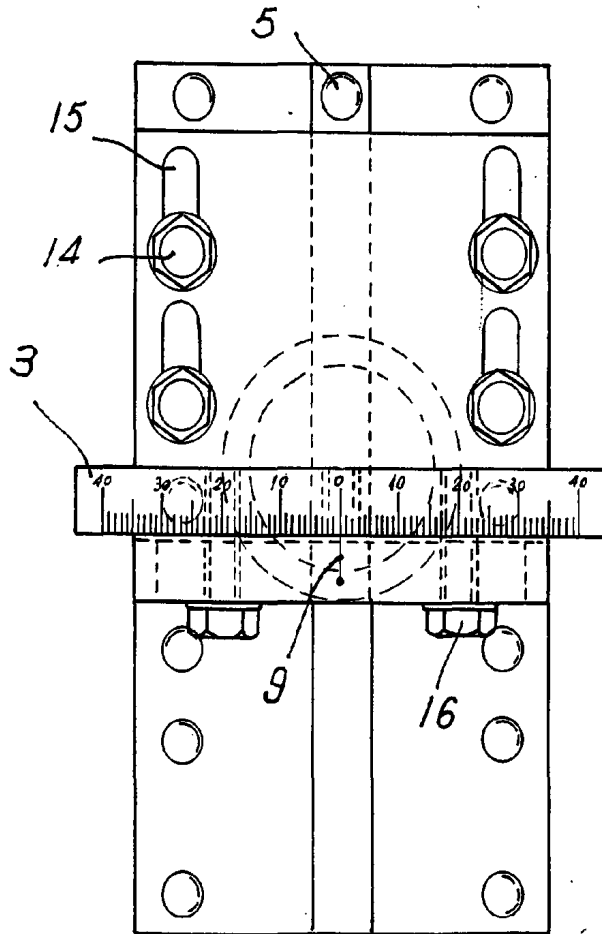


FIG. 1

FIG. 2. 285778



ESCALA VARIABLE.

Madrid. 5 MAR. 1963
M. G.

FIG. 3.

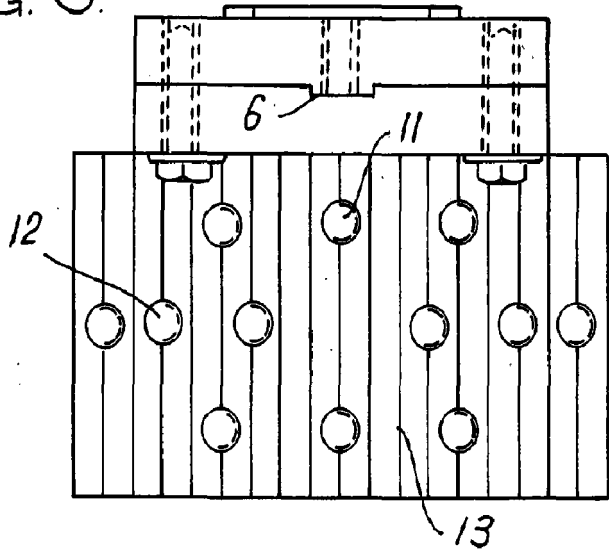
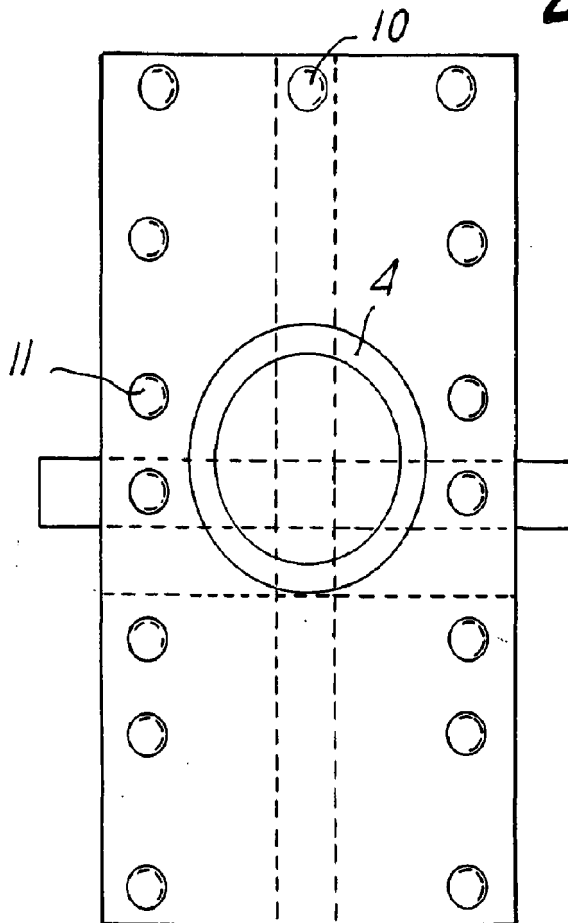


FIG. 4.

285778



ESCALA VARIABLE.

Madrid 6 MAR. 1963

M. Pérez Roig

[Handwritten signature]