

19 ES 11 NUMERO 285542 10 Y  
 21  
 22 FECHA DE PRESENTACION 27.1.1984



ESPAÑA

MODELO DE UTILIDAD

1 OCT. 1985

30 PRIORIDADES:  
 31 NUMERO 83.01.361 32 FECHA 28.1.1983 33 PAIS FRANCIA

47 FECHA DE PUBLICIDAD 51 CLASIFICACION INTERNACIONAL B60R' 1/06

54 TITULO DE LA INVENCIÓN  
 DISPOSITIVO DE FIJACION Y DE BLOQUEO DE UN SOPORTE DE ESPLEJO EN UN ORGANO REGULABLE DE UN RETROVISOR DE VEHICULO.

71 SOLICITANTE (S)  
 MANZONI-BOUCHOT

DOMICILIO DEL SOLICITANTE  
 Zone Industrielle du Plan d'Acier, 39200 SAINT-CLAUDE, FRANCIA

72 INVENTOR (ES)  
 Stéphane MANZONI, de nacionalidad francesa.

73 TITULAR (ES)

74 REPRESENTANTE  
 D. BERNARDO UNGRIA GOIBURU

1 Dispositivo de fijación y de bloqueo de un soporte de espejo en un órgano regulable de un espejo de retrovisor de vehículo.

5 La presente invención tiene por objeto un dispositivo de fijación y de bloqueo de un soporte de espejo en un órgano regulable de un retrovisor de vehículo.

Al romperse un espejo de retrovisor, es a menudo necesario tener que sustituir el conjunto del retrovisor, lo cual resulta particularmente costoso cuando se trata de un retrovisor de accionamiento eléctrico.

10 Resulta evidentemente preferible y menos costoso para el usuario tener la posibilidad de cambiar solamente el espejo.

15 Se conoce un dispositivo de soporte porta-espejo montado de forma amovible sobre una placa orientable accionada por un mecanismo al cual está unida, estando los medios de fijación y de bloqueo constituidos por un casquillo de ajuste rotativo y un sistema de bayoneta.

20 Sin embargo, este dispositivo no satisfáce completamente y la presente invención tiene por objeto un dispositivo más sencillo y menos costoso.

25 Conforme a la presente invención, el soporte de espejo presenta una abertura dentro de la cual se sujeta la placa por al menos uno de sus bordes y el mencionado soporte está bloqueado en uno de los otros bordes de dicha placa por

1 medio de un órgano de bloqueo montado de forma deslizante axialmente sobre el soporte de espejo y susceptible de apoyarse en posición de bloqueo contra al menos un órgano de la placa.

5 Otras características y ventajas de la invención se comprenderán mejor con la lectura de la descripción que sigue del modo de realización y haciendo referencia a los dibujos adjuntos, en los cuales:

10 - la figura 1 es una vista en alzado de la superficie posterior del soporte de espejo provisto de un dispositivo de fijación y de enclavamiento según la invención;

- la figura 2 es una vista en sección del soporte de espejo según la línea II-II de la figura 1;

15 - la figura 3 es una vista en sección del dispositivo según la línea III-III de la figura 1;

- la figura 4 es una vista en alzado y en sección del dispositivo según la línea IV-IV de la figura 1;

- la figura 5 es una vista en alzado de la superficie delantera del soporte de espejo;

20 - la figura 6 es una vista en sección del soporte de espejo y de la placa según la línea VI-VI de la figura 5;

- la figura 7 es una vista en alzado de la superficie posterior del dispositivo de bloqueo en posición inactiva.

25 En las figuras 1 a 6, se ha representado la parte

1 interna de un retrovisor que está alojada en una caja no re-  
presentada en el dibujo y que está destinada para ser monta-  
da en el exterior de un vehículo, comprendiendo la menciona-  
da parte interna un soporte de espejo regulable desde el in-  
5 terior del vehículo. La parte interna del retrovisor, compren-  
de un soporte 1 sobre el cual va montado un espejo 2 y que  
presenta una abertura central 7 mediante la cual se encaja  
en el contorno de una placa 3 mediante un montaje en renval-  
so 4. La placa 3 que es orientable según dos direcciones  
10 perpendiculares horizontal y vertical es accionada por un  
mecanismo 5 (figura 2) de tipo conocido al cual está conec-  
tada de modo permanente.

For el contrario, el soporte 1 de espejo está mon-  
tado de forma amovible sobre la placa 3 con el fin de permiti-  
15 tir la sustitución del espejo 2 cuando éste se ha roto.

Con este fin, el soporte 1 de espejo comprende,  
cerca del borde superior de la abertura 7, dos ganchos 6, 6a  
(figuras 1 y 2) en los cuales se acoplan unos salientes 8,  
8a previstos en el borde superior de la placa 3.

20 En la parte inferior y sobre su superficie poste-  
rior, el soporte 1 comprende dos órganos de guiado anulares  
9, 9a en los cuales va montado de forma deslizante axialmen-  
te un pasador 10 de materia plástica destinado para asegurar  
el bloqueo del soporte 1 sobre la placa 3 (figuras 1 a 7),  
25 presentando el mencionado pasador una ranura axial 11 cuya





1

REIVINDICACIONES

1.- DISPOSITIVO DE FIJACION Y DE BLOQUEO DE UN SOPORTE DE ESPEJO EN UN ORGANO REGULABLE DE UN RETROVISOR DE VEHICULO, en donde dicho órgano regulable está formado por una placa orientable que es accionada por un mecanismo al cual está conectada y que está dispuesto en una caja de retrovisor para vehículo, caracterizado porque el soporte de espejo presenta una abertura dentro de la cual se sujeta la placa orientable por al menos uno de sus bordes y el mencionado soporte está bloqueado en uno de los otros bordes de dicha placa por medio de un órgano de bloqueo montado de forma deslizante axialmente sobre el soporte de espejo y susceptible de apoyarse en posición de bloqueo contra al menos un órgano de la citada placa.

15

2.- DISPOSITIVO DE FIJACION Y DE BLOQUEO DE UN SOPORTE DE ESPEJO EN UN ORGANO REGULABLE DE UN RETROVISOR DE VEHICULO, según la reivindicación 1, caracterizado porque el soporte de espejo está encajado en el contorno de la placa mediante un montaje en renvalso y el mencionado soporte presenta en uno de sus bordes por lo menos un gancho en el cual se acopla un borde de la placa opuesto al borde que lleva una serie de órganos de sujeción, constituidos por unas patillas, cooperando con el órgano de bloqueo que se desliza en el soporte de espejo.

25

3.- DISPOSITIVO DE FIJACION Y DE BLOQUEO DE UN SO-

1 PORTE DE ESPEJO EN UN ORGANO REGULABLE DE UN RETROVISOR DE  
VEHICULO, según las reivindicaciones 1 y 2, caracterizado  
porque el órgano de bloqueo está constituido por un pasa-  
dor montado de forma deslizante axialmente en al menos dos  
5 órganos de guiado solidarios del soporte de espejo, siendo  
susceptible dicho pasador de apoyarse en posición de bloqueo  
contra un primer par de patillas solidarias de la placa por  
una parte, por su superficie interna y, por otra parte, por  
dos levas que actúan perpendicularmente al eje longitudinal  
10 del pasador, presentando el mencionado pasador dos aberturas  
situadas por fuera de las levas para el paso del primer par  
de patillas y la liberación del soporte de espejo, estando  
la mencionada placa provista de un segundo par de patillas  
apoyado contra la superficie exterior del pasador.

15 4.- DISPOSITIVO DE FIJACION Y DE BLOQUEO DE UN SO-  
PORTE DE ESPEJO EN UN ORGANO REGULABLE DE UN RETROVISOR DE  
VEHICULO, según la reivindicación 3, caracterizado porque  
las patillas del primer par comprenden cada una un orificio  
en el cual se acopla una espiga solidaria del soporte de es-  
20 pejo.

5 5.- DISPOSITIVO DE FIJACION Y DE BLOQUEO DE UN SO-  
PORTE DE ESPEJO EN UN ORGANO REGULABLE DE UN RETROVISOR DE  
VEHICULO, según la reivindicación 3, caracterizado porque  
el pasador de materia plástica comprende un saliente pro-  
25 visto de un orificio oblongo en el cual se acopla una espi-

1 ga de posicionamiento del pasador solidaria del soporte de  
espejo.

6.- Se reivindica por último como objeto sobre el  
que ha de recaer el Modelo de Utilidad que se solicita: DIS-  
5 POSITIVO DE FIJACION Y DE BLOQUEO DE UN SOPORTE DE ESPEJO EN  
UN ORGANO REGULABLE DE UN RETROVISOR DE VEHICULO.

Todo conforme queda descrito y reivindicado en la  
presente memoria descriptiva que consta de nueve páginas me-  
canografiadas y dibujos que se acompañan.

10

Madrid, 27 Enero 1.984

BERNARDO UNGRIA

D. P.

15

20

25

Fig. 1

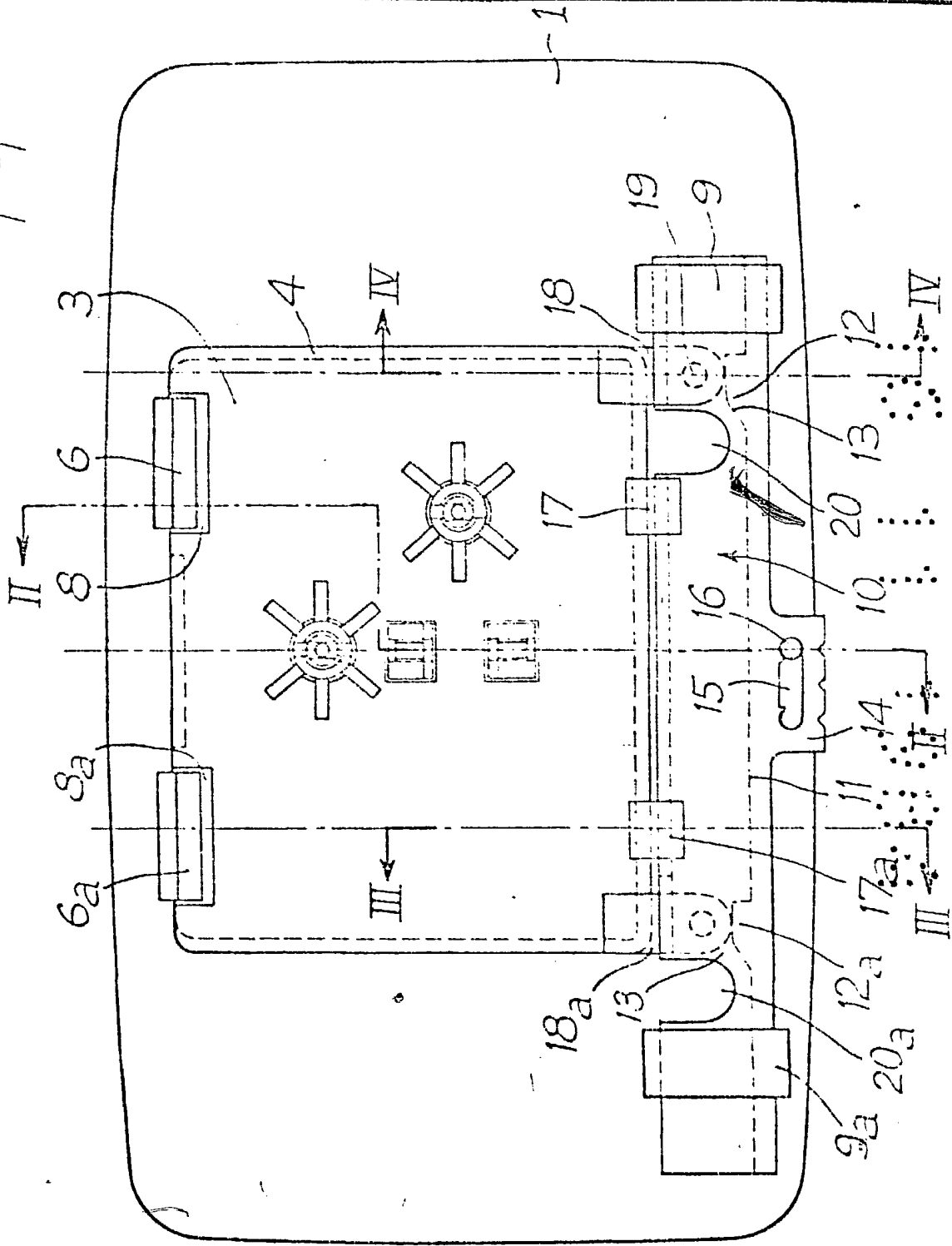
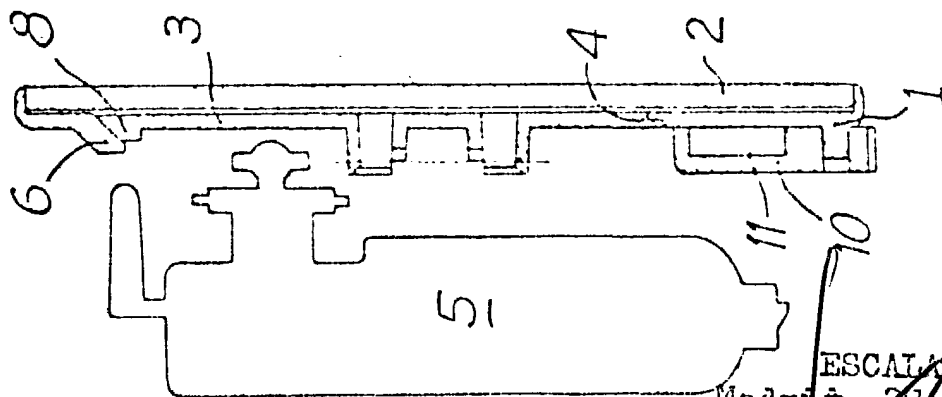


Fig. 2



ESCALA VARIABLE  
 Madrid, 27 de Enero 1934  
 MANZONI-BOUCHOT

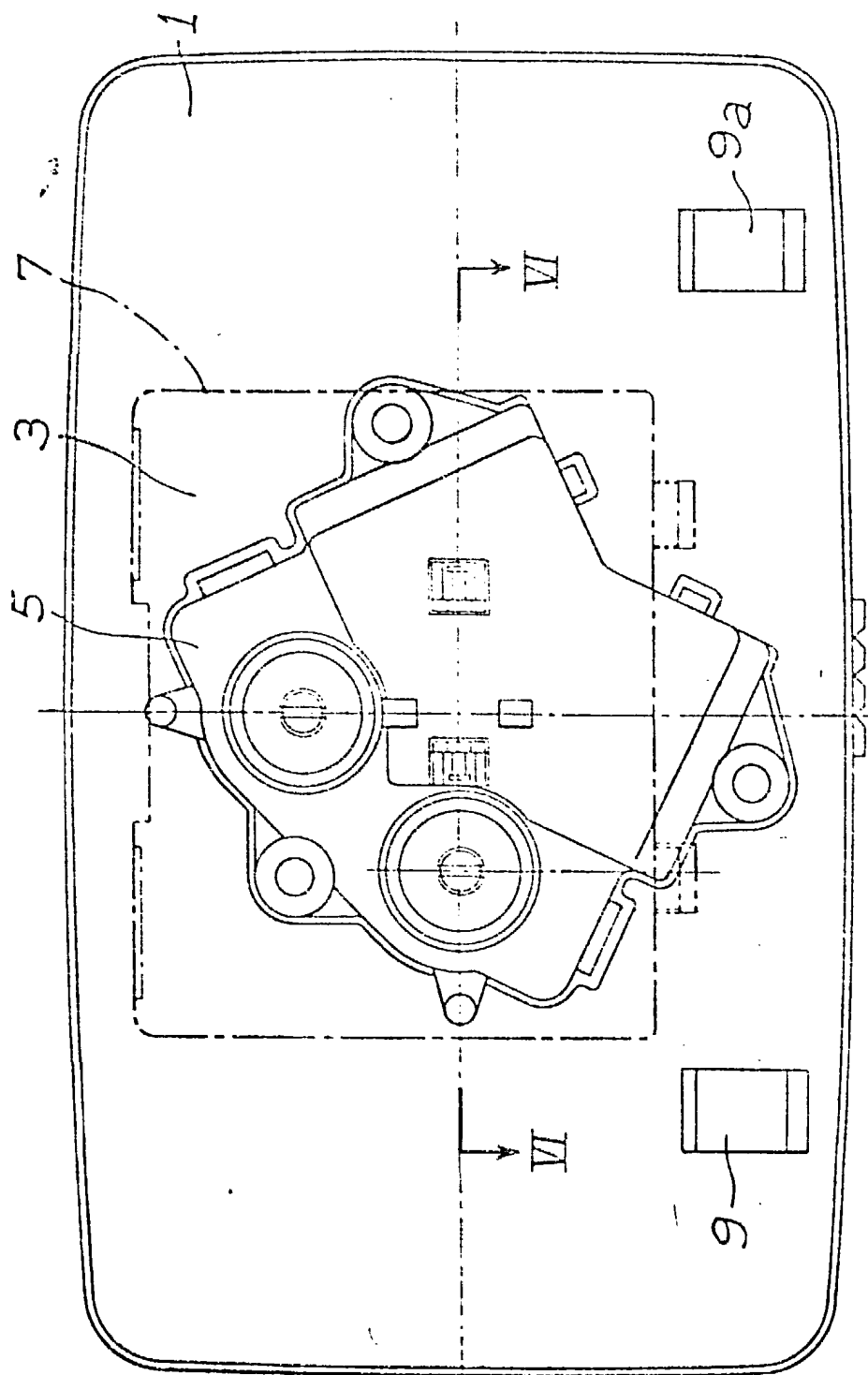


FIG. 5

FIG. 3

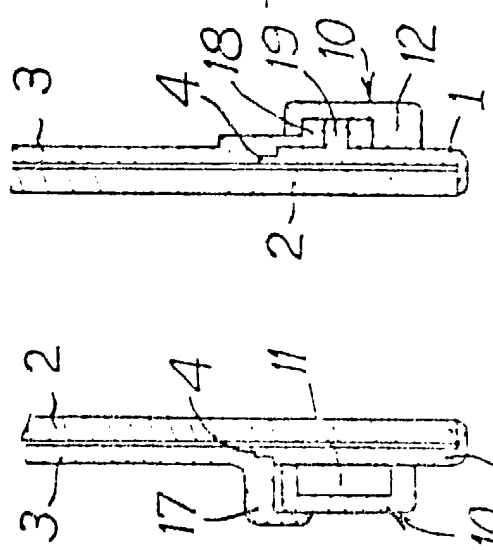


FIG. 4

ESCALA VARIABLE  
 Madrid, 27 de Enero de 1934  
 BERNARDO UNGRIA  
 P. A.

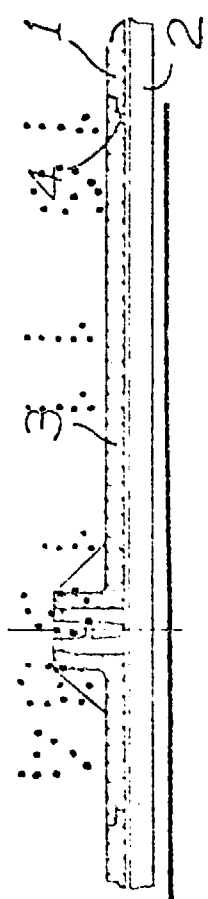


FIG. 6

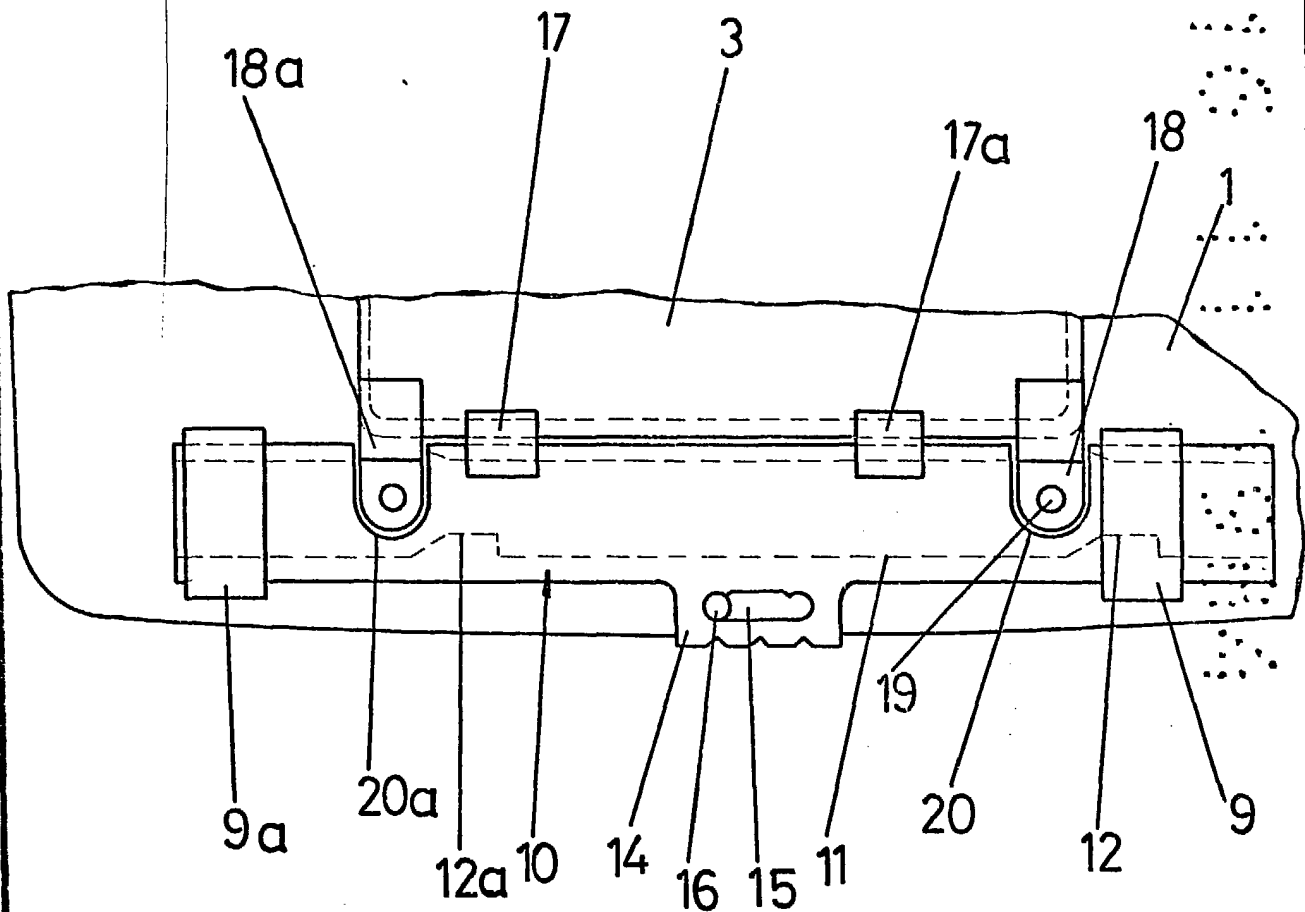


FIG-7

ESCALA VARIABLE

Madrid, 27 de Enero de 1934

BERNARDO UNGRIA

p.