

28 5542



285542

PATENTE DE INVENCION
=====

por VEINTE años

cuyo privilegio se solicita para España y
todos sus territorios y plazas de sobera-
nía, a favor de:

EDITORIAL BRUGUERA, S.A.

entidad española, domiciliada en Barcelona,
calle Camps y Fabres, núm. 5, relativa a:

"MEJORAS EN LA CONSTRUCCION DE ESTANTERIAS
EXHIBIDORAS".

=====

285542



MEMORIA DESCRIPTIVA

La presente Patente de Invención se refiere, como se indica en su enunciado, a unas mejoras en la construcción de estanterías exhibidoras. - - - - -

- 5. Las estanterías especialmente destinadas a la exhibición de libros, concretamente las de tipo giratorio, deben poseer amplias posibilidades para ofrecer a la vista del público el material presentado, lo cual no es tan fácil de lograr como en los casos en que se trata de exponer simples tarjetas postales, discos musicales, etc., dado el escaso peso y volumen de estos artículos. Siendo notoriamente distintas las características ofrecidas por los libros, resulta ciertamente más complicada la construcción de exhibidores eficaces, por cuya circunstancia las estanterías ordinariamente destinadas para estos menesteres no proporcionan las condiciones adecuadas. - - - - -
- 10.
- 15.

Por los anteriores razonamientos han sido ideadas unas mejoras que permiten lograr el objetivo perseguido, a saber gran capacidad para admisión de los libros, cómoda presentación y visibilidad para los mismos, fácil accesibilidad y favorables condiciones constructivas y de costo de realización. - - - - -

- 20.
- 25. Las citadas mejoras, según se exponen en la presente Patente, se caracterizan por el hecho de realizarse el exhibidor mediante una barra vertical unida a unos medios de sustentación, cuyo extremo superior sirve de pivote para apoyo y libre giro del bastidor que sostiene los armazones de las estanterías, el cual se compone de un tubo central, aplicable

285542.



- alrededor de la citada barra vertical, del que se derivan radialmente unos brazos en voladizo solidarizados junto a sus extremos, cuyo tubo presenta su extremo inferior abierto para la introducción de la barra vertical, y el extremo superior cerrado por fijación de una placa que se aplica sobre el pivote extremo de dicha barra, por lo que resulta un conjunto capaz de girar alrededor de la misma barra, siendo dispuesto un armazón de estanterías giratorio entre extremos correspondientes de los referidos brazos, cada uno de cuyos armazones está constituido por un envarillado vertical dividido a trechos por otros envarillados horizontales, que delimitan el contorno del armazón y sirven de apoyo para otras varillas transversales que determinan las estanterías para sostenimiento de libros, todo ello de manera que cada estantería esté dividida en dos departamentos con acceso en oposición, con la particularidad de que cada uno de ellos permite la visibilidad de la tapa del primer libro y el lomo de todos los que están contenidos en el mismo departamento, mientras que el lado correspondiente a la parte frontal de los libros está tapado por una lámina continua que se sujeta en las varillas horizontales. - - - - -
5. superior cerrado por fijación de una placa que se aplica sobre el pivote extremo de dicha barra, por lo que resulta un conjunto capaz de girar alrededor de la misma barra, siendo dispuesto un armazón de estanterías giratorio entre extremos correspondientes de los referidos brazos, cada uno de cuyos armazones está constituido por un envarillado vertical dividido a trechos por otros envarillados horizontales, que delimitan el contorno del armazón y sirven de apoyo para otras varillas transversales que determinan las estanterías para sostenimiento de libros, todo ello de manera que cada estantería esté dividida en dos departamentos con acceso en oposición, con la particularidad de que cada uno de ellos permite la visibilidad de la tapa del primer libro y el lomo de todos los que están contenidos en el mismo departamento, mientras que el lado correspondiente a la parte frontal de los libros está tapado por una lámina continua que se sujeta en las varillas horizontales. - - - - -
10. armazones está constituido por un envarillado vertical dividido a trechos por otros envarillados horizontales, que delimitan el contorno del armazón y sirven de apoyo para otras varillas transversales que determinan las estanterías para sostenimiento de libros, todo ello de manera que cada estantería esté dividida en dos departamentos con acceso en oposición, con la particularidad de que cada uno de ellos permite la visibilidad de la tapa del primer libro y el lomo de todos los que están contenidos en el mismo departamento, mientras que el lado correspondiente a la parte frontal de los libros está tapado por una lámina continua que se sujeta en las varillas horizontales. - - - - -
15. estantería esté dividida en dos departamentos con acceso en oposición, con la particularidad de que cada uno de ellos permite la visibilidad de la tapa del primer libro y el lomo de todos los que están contenidos en el mismo departamento, mientras que el lado correspondiente a la parte frontal de los libros está tapado por una lámina continua que se sujeta en las varillas horizontales. - - - - -
20. en las varillas horizontales. - - - - -

- Los pivotes superiores de cada armazón de estanterías son constituidos por unos tornillos dispuestos a través de cada extremo de los brazos superiores del bastidor, los cuales se aplican libremente dentro de unos anillos solidarios a la base superior de cada armazón, de modo que según el grado de apretado de tales tornillos se consigue diferente grado de facilidad de giro del armazón correspondiente. - - -
25. los cuales se aplican libremente dentro de unos anillos solidarios a la base superior de cada armazón, de modo que según el grado de apretado de tales tornillos se consigue diferente grado de facilidad de giro del armazón correspondiente. - - -

- Los pivotes inferiores de cada armazón de estanterías están constituidos por un tetón fijo a la cara inferior
30. rías están constituidos por un tetón fijo a la cara inferior

285542 FEB



de la correspondiente base del armazón, de manera que tales tetones giran libremente en unos anillos solidarios a la cara superior de cada extremo de los brazos inferiores del bastidor giratorio. - - - - -

5. El varillaje de cada armazón exhibidor consta de unas varillas verticales exteriores, más otras varillas interiores asimismo verticales que dividen los departamentos de cada estantería, más unas varillas horizontales que delimitan el contorno del armazón y determinan cada estante, y
10. otras varillas horizontales, transversalmente a las de contorno, contra las que apoyan sus extremos, y sirven de solera para cada estante, efectuándose la solidarización del conjunto del envarillado mediante puntos de soldadura en los lugares en que establecen contacto. - - - - -

15. Las láminas verticales continuas que determinan la pared de fondo de los respectivos departamentos, se solidarizan al armazón mediante unas aletas que son curvadas para amoldarse contra unas asas derivadas de las varillas de contorno. - - - - -

20. Para facilitar la comprensión de las ideas expuestas, dando a conocer al mismo tiempo diversos detalles de orden constructivo, se describe seguidamente una forma de realización de la presente Patente haciendo referencia a los planos que acompañan a la presente memoria, los cuales,
25. dado su fin primordialmente ilustrativo, deberán ser interpretados como desprovistos de todo alcance limitativo respecto a la amplitud de la protección legal que se solicita. En los dibujos: - - - - -

Figura 1, es una vista, en alzado, del soporte y

285542

7 FEB 1938



barra vertical de apoyo del bastidor para los armazones exhibidores. - - - - -

5. Figura 2, es una vista, en alzado, del bastidor giratorio y de los armazones exhibidores asimismo giratorios sobre aquel. - - - - -

Figura 3, es una vista parcial, en alzado, del apoyo superior y varillaje de una de los armazones exhibidores. - - - - -

10. Figura 4, es una vista, en planta, por la parte superior, del bastidor giratorio y sus armazones exhibidores acoplados. - - - - -

Figura 5, es una vista, según una sección transversal, de un exhibidor giratorio. - - - - -

15. Figura 6, es una vista parcial, en alzado, de un exhibidor giratorio, por el lado de acceso de uno de los compartimentos. - - - - -

Figura 7, es un detalle, en sección, del acoplamiento superior entre la barra vertical y el bastidor giratorio.

20. Figura 8, es un detalle, en sección, de la zona de acoplamiento inferior entre el bastidor giratorio y uno de los armazones exhibidores. - - - - -

Figura 9, es un detalle, en sección, de la zona de acoplamiento superior entre el bastidor giratorio y uno de los armazones exhibidores. - - - - -

25. Figura 10, es un detalle, según una sección en alzado, de uno de los puntos de acoplamiento fijo de la lámina que cubre uno de los lados de cada compartimento. - - - - -

30. Con referencia a dichas figuras y a los números que sobre las mismas indican cada una de las partes y detalles de los exhibidores representados, su descripción es como sigue

285542



a continuación. - - - - -

5. El conjunto del exhibidor consta de una base soportante 1, compuesta por tres pies arqueados 2, en barra metálica, que se reúnen en un centro común del que se deriva, con soldadura, una barra vertical 3 de sección circular, Unos tirantes rígidos 4 aseguran la solidez del soporte, teniendo sus extremos soldados a la barra vertical 3 y a un punto intermedio de cada pie 2. - - - - -

10. En la barra vertical 3 se aplica un bastidor giratorio 5 formado por un tubo metálico de sección cuadrada 6, con extremo inferior abierto y extremo superior cerrado por una tapa fija 7, y unas cruces superior 8 e inferior 9 unidas al tubo 6 a modo de brazos soldados en cada una de sus caras junto a los extremos. La tapa 7 se apoya en la cima 10 de la barra vertical 3 terminada en punta. De tal suerte, el bastidor 5 es de libre rotación alrededor de la barra vertical 3 y sirve de soporte para los armazones exhibidores 11. - - - - -

20. Cada armazón exhibidor 11 está dispuesto entre extremos correspondientes de las cruces horizontales 8 y 9 del bastidor 5, estando compuestos por una placa superior 12 y otra placa inferior 13 que sirven de bases de apoyo, quedando relacionadas entre sí por el varillaje que forman los estantes y sus departamentos. - - - - -

25. El acoplamiento entre la placa superior 12 y el brazo correspondiente de la cruz superior 8 del bastidor giratorio 5, tiene lugar mediante un tornillo 14, montado en dicho brazo, que se aplica en un anillo 15, solidario a aquella placa, con libertad de giro. Una tuerca 16 unida a dicha cruz permite el enroscado del tornillo. Según el apretado comunicado al
30. tornillo 14 se obtiene mayor o menor sujeción del armazón 11.-

7 - 285542 21



- El acoplamiento entre la placa inferior 13 y el brazo correspondiente de la cruz inferior 9 del bastidor giratorio 5, tiene lugar mediante un pivote 17 fijo a aquella placa, con auxilio de una arandela soldada 18, el cual se introduce en un anillo 19 solidario a la cruz 9. - - - - -
5. El varillaje de los armazones 11 está compuesto por unas varillas verticales exteriores 20 y otras interiores 21 que relacionan ambas bases del correspondiente armazón; en sentido horizontal se cuenta con unas varillas de contorno 22, realizadas cada una de ellas en una sola pieza o en diversas piezas, y otras transversales interiores 23. Las varillas de contorno 22 determinan el perfil de los armazones y la división de éstos en un determinado número de estanterías, mientras que las varillas transversales 23 sirven de fondo para cada estantería. Las varillas interiores 21 dividen cada estantería en dos departamentos con acceso en oposición. Todo el varillaje está acoplado por soldadura. - -
10. Las varillas de contorno 22 afectan un perfil sensiblemente cuadrado aunque con un saliente en dos de sus lados opuestos que forma la pared interior o de fondo de cada departamento; esta pared está cegada por una lámina metálica continua 24 que se fija por medio de unas aletas 25 unidas a la misma, por su cara interior, que se doblan alrededor de unas asas 26 derivadas de la varilla 22. - - - - -
15. Según la conformación dada a los estantes de los armazones exhibidores 11, cada uno de los departamentos que los componen tiene un acceso por el que los libros 27 son colocados mostrando sus lomos 28, mientras sus partes delanteras quedan protegidas por las láminas 24. La tapa 29 del libro
- 20.
- 25.

285542



situado en la parte exterior del estante es visible desde el exterior. Como referencia, se prevé la colocación de cinco libros de iguales dimensiones en cada departamento. Se prevé que la altura de los diversos estantes sea igual o diversa según

5. los libros destinados a ser dispuestos en ellos. - - - - -

La circunstancia de ser rotativos los armazones exhibidores 11, además de serlo el bastidor 5, facilita en grado sumo la visualidad y accesibilidad de los libros, favorecida la primera de estas condiciones por quedar visibles los lomos

10. y la cara anterior en cada estante. Al quedar tapada la parte interior de cada departamento permite resguardar los libros en su parte más sensible o sea la frontal. Todas estas ventajas, junto con las de tipo constructivo, y otras de menor importancia, proporcionan un apreciable interés a este tipo de estanterías exhibidoras, según se ha puesto de relieve en el co-

15. mienzo de esta memoria. - - - - -

Habiendo descrito suficientemente las características, ventajas y realización de las mejoras según la presente Patente, debe hacerse constar, en resumen, que en la misma podrán

20. introducirse cuantas variantes de detalle la experiencia y la práctica puedan aconsejar, en cuanto a dimensiones, número de piezas integrantes, materiales empleados en su construcción, forma de acoplamiento mutuo y demás circunstancias accesorias, siempre que con ello no se desvirtúe su esencialidad, que es

25. la que se concreta en la primera de las reivindicaciones que siguen, ya sea considerada aisladamente, ya sea considerada junto con una o varias de las reivindicaciones restantes. - -

N O T A

Se declaran de novedad y propiedad para España y

285542



todos sus territorios y plazas de soberanía, las siguientes:

REIVINDICACIONES

- 1.- Mejoras en la construcción de estanterías exhibidoras, caracterizadas por el hecho de llevarse a cabo su realización mediante una barra vertical unida a unos medios de sustentación, cuyo extremo superior sirve de pivote para apoyo y libre giro del bastidor que sostiene las estanterías, el cual se compone de un tubo central, aplicable alrededor de la citada barra vertical, del que se derivan radialmente unos brazos en voladizo solidarizados junto a sus extremos, cuyo tubo presenta en su extremo inferior abierto para la introducción de la barra vertical, y el extremo superior cerrado por fijación de una placa que se aplica sobre el pivote extremo de dicha barra, por lo que resulta un conjunto capaz de
5. girar libremente alrededor de la misma barra, siendo dispuesto un armazón de estanterías giratorio entre extremos correspondientes de los referidos brazos, cada uno de cuyos armazones está constituido por un envarillado vertical dividido a trechos por otros envarillados horizontales que delimitan el contorno del armazón y sirven de apoyo para otras varillas transversales que determinan las estanterías para sostenimiento de libros, todo ello de manera que cada una de estas estanterías está dividida en dos departamentos con acceso en oposición, con la particularidad de cada uno de ellos permite la visibilidad de la tapa anterior del primer libro y el lomo de todos ellos, mientras que el lado correspondiente a la parte frontal de los libros de cada departamento está tapado por una lámina continua que abarca toda la altura del armazón giratorio. -
- 10.
- 15.
- 20.
- 25.

2.- Mejoras en la construcción de estanterías

285542²¹



- exhibidoras, según la reivindicación primera, caracterizadas por el hecho de que los pivotes superiores de cada armazón de estanterías son constituidos por unos tornillos dispuestos a través de cada extremo de los brazos superiores del bastidor,
5. los cuales se aplican libremente dentro de unos anillos solidarios a la base superior del respectivo armazón, de modo que según sea el grado de apretado de tales tornillos, se consiga diferente grado de facilidad de giro de los respectivos armazones. - - - - -
10. 3.- Mejoras en la construcción de estanterías exhibidoras, según la reivindicación primera, caracterizadas por el hecho de que los pivotes inferiores de cada armazón de estanterías están constituidos por un tetón fijo a la cara inferior de la correspondiente base del armazón, de manera que
15. dichos tetones giran libremente en unos anillos solidarios a la cara superior de cada extremo de los brazos inferiores del bastidor giratorio. - - - - -
20. 4.- Mejoras en la construcción de estanterías exhibidoras, según la reivindicación primera, caracterizadas por el hecho de que el varillaje de cada armazón exhibidor consta de unas varillas verticales exteriores, más otras varillas verticales interiores que dividen cada estantería en dos departamentos, más unas varillas horizontales que delimitan el contorno del armazón y determinan cada estante, y otras
25. varillas horizontales transversales que se apoyan en las anteriores y sirven de solera de cada estante, efectuándose la solidarización del conjunto del envarillado mediante puntos de soldadura en los lugares en que establecen contacto. - - - - -
30. 5.- Mejoras en la construcción de estanterías exhibidoras, según la reivindicación primera, caracterizadas por el hecho de que las láminas verticales continuas que deter-

285542²⁷



minan la pared de fondo de cada departamento, se solidarizan al armazón de varillaje mediante unas aletas derivadas de su cara interior que son curvadas alrededor de unas asas derivadas de las varillas de contorno de cada estante. - - - -

5.

6.- "MEJORAS EN LA CONSTRUCCION DE ESTANTERIAS EXHIBIDORAS". - - - - -

Todo ello tal como se describe y reivindica en la presente memoria que consta de once hojas, foliadas y mecanografiadas por una sola de sus caras, y de una lámina de dibujos que la ilustra.

10.

27 FEB. 1963

2855A2

Fig. 1

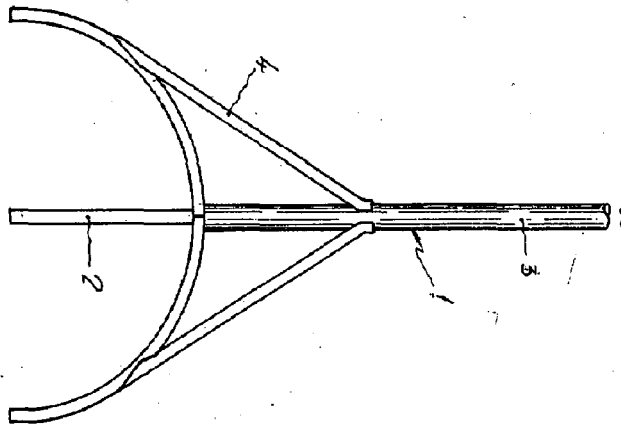


Fig. 2

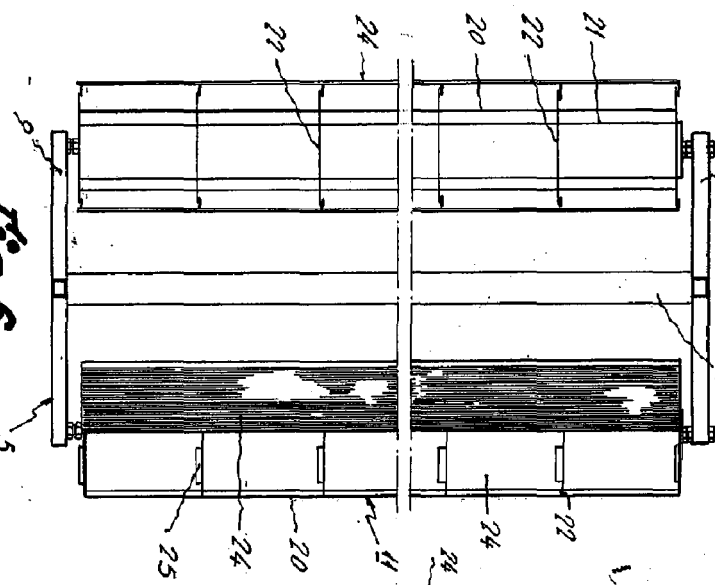


Fig. 3

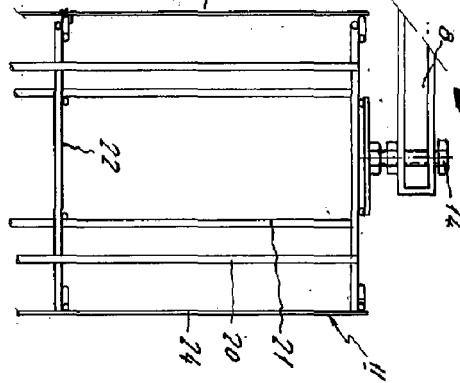


Fig. 4

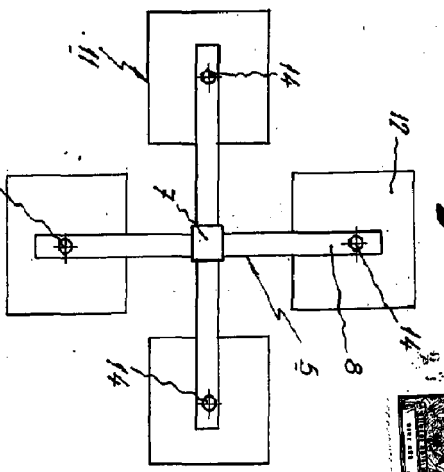


Fig. 5

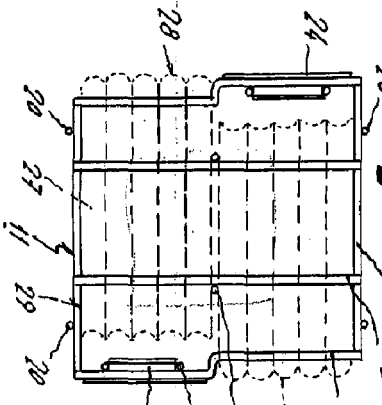


Fig. 6

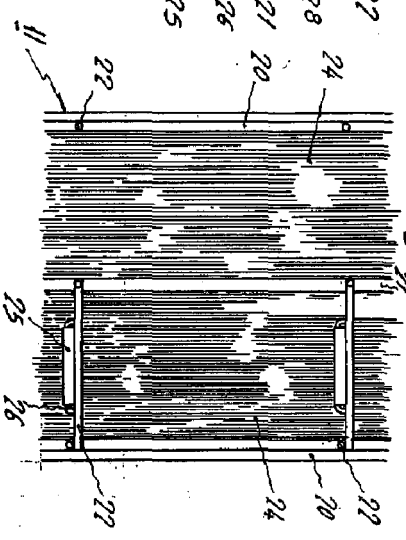


Fig. 7

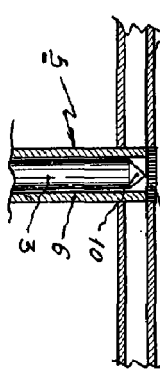


Fig. 8

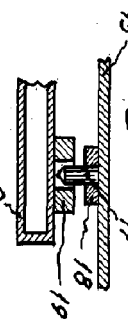


Fig. 9

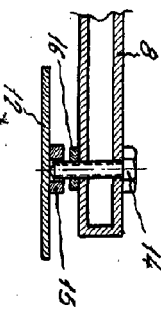
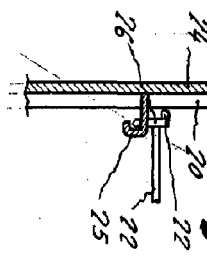


Fig. 10



27 FEB 1963

Handwritten signature