

285539

PATENTE DE INVENCION

F. 1.825.

285539

Memoria Descriptiva

sobre:

27 FEB.



"Perfeccionamientos en dispositivos lumino-  
sos de señalizacion".

=.=.=.=.=.=.=.=

*Solicitante:* COMPAGNIE GENERALE D'ENTREPRISES ELECTRIQUES, entidad  
francesa, residente en 48, rue La Boétie, PARIS 8é,  
Francia.

=.=.=.=.=.=.=.=

La presente invención se relaciona con perfec-  
cionamientos en dispositivos luminosos de señalización  
que pueden fijarse sobre cualquier soporte, por regla ge-  
neral, en la chapa de un tablero, no haciendo aparecer  
sobre el frontal del expresado soporte más que la parte

5.



- 2 - 285539

luminosa de señalización, con exclusión de cualquier sistema de fijación.

El invento tiene por objeto la ejecución de un dispositivo luminoso de señalización en el que:

5. - La fijación de la caja sobre el soporte no necesita más aberturas que la necesaria para el paso del símbolo luminoso.

- Los porta-lámparas están libres de cualesquiera conexiones de unión.

10. El dispositivo que constituye el objeto del presente invento, se caracteriza porque tiene un cuerpo que lleva un tope de muelle, un muelle y un anillo que se desliza sobre el dispositivo o caja y se apoya por una parte, sobre el muelle y por otra parte sobre el soporte de la caja, un símbolo encajado en la parte frontal de la caja asegura la fijación de la misma sobre el soporte por medio de piezas de talón que van dispuestas en unos alojamientos adaptados en el símbolo.

20. Según el presente invento, la pieza de talón está constituida por una clavija de material moldeado transparente que se aloja en una ranura del símbolo.

25. La pieza con talón puede estar también constituida por dos semicoronas que rodean el símbolo en una ranura del mismo.

30. Según una forma de ejecución del invento, la caja fija de material moldeado puede recibir cuatro lámparas de señalización alimentadas independientemente unas de otras por ocho bornas eléctricas de unión y cuatro porta-lámparas móviles, de material moldeado que se

27 FEB.



encajan y forman contacto eléctrico con la caja fija. La parte delantera de dicha caja recibe un bloque moldeado, transparente, de modo que el símbolo que representa se ilumine de modo uniforme en cuatro colores por el juego de las cuatro lámparas pintadas en los colores deseados o que se completan por filtros de color.

5.

Este símbolo transparente puede tener cualesquiera formas deseadas inscritas en el cuadrado dado por el volumen de la caja o dispositivo.

10.

La fijación de la caja sobre el soporte se efectúa con ayuda del muelle y de las clavijas o pasadores de talón que colocan el anillo sobre la pared del soporte por el lado opuesto al símbolo.

15.

Otras características y ventajas del invento irán apareciendo en el curso de la descripción que sigue, tomada como ejemplo, sin carácter alguno limitativo, de un modo de ejecución de un dispositivo en forma de caja según la invención.

20.

La figura 1 representa la vista de frente del símbolo a iluminar.

La figura 2 la vista de conjunto de la caja completa montada sobre el soporte.

La figura 3 la vista posterior de los portalámparas.

25.

La figura 4 un corte longitudinal de la caja completa montada sobre su soporte.

La figura 5 es una vista despiezada de los diferentes elementos que constituyen la caja-dispositivo.

30.

La figura 6 representa la colocación de la caja dispositivo sobre su soporte.

27 FEB



- 4 -

285539

La figura 7 el dispositivo en forma de caja definitivamente montado.

Como se ve en las diferentes figuras, el dispositivo objeto de la presente invención comprende:

5. - un cuerpo de material moldeado 1 que tiene un tope de muelle 2, dos aberturas 3 para el bloque del símbolo y de las aberturas de ventilación 4.  
El cuerpo 1 de la caja puede recibir cuatro filtros 5 y eventualmente, unas envolturas interiores 6 que permiten perfeccionar la distribución luminosa.
10. - Una envoltura exterior 7 de material moldeado.  
- Ocho láminas de contacto 8 sujetas entre la envoltura exterior 7 y el cuerpo 1 pasando, para formar contacto con las lámparas, por las aberturas 9 y 10 que hay previstas en el cuerpo 1.
15. - Un anillo de material moldeado 11 que se desliza por el cuerpo 1, empujado por un muelle 12 para colocarse sobre la pared posterior del soporte 13.  
- Un símbolo de material moldeado transparente 14 que se encaja en el cuerpo 1 del dispositivo en forma de caja y que queda bloqueado en él por dos realces 15 se encastra en las aberturas 3 (figura 5).  
Este símbolo tiene dos clavijas o pasadores de talón 16 de material moldeado transparente que se alojan en unas ranuras 17 del símbolo 14. Estas clavijas con talón sujetan el símbolo en la parte frontal del soporte 13.
20. Se sobrentiende que el símbolo representado en la figura 1, es únicamente un ejemplo y que podrá montar se de igual modo cualquier otro símbolo de forma diferen
- 30.

27 FEB



- 5 - 285539

te sobre el cuerpo del dispositivo en forma de caja.

El dispositivo completo según queda descrito, recibe, por otra parte, cuatro porta-lámparas 18 móviles, de material moldeado provistas de una lámina de contacto 19 y que llevan una lámpara 20 que puede ser clara, barnizada con color o teñida en la masa.

5. El dispositivo-caja antes de su colocación sobre el soporte 13, se presenta según lo muestra la figura 6. El anillo 11 se coloca sobre la pared posterior del soporte 13. El cuerpo de la caja, empujado, comprime el muelle 12 y hace aparecer el símbolo 14 sobre la parte frontal del soporte 13, de forma suficiente para que las dos clavijas 16 puedan ir alojadas en las ranuras 17.

10. Se afloja entonces el cuerpo de la caja. El muelle disparándose, hace presionar el talón de las dos clavijas 16 sobre la parte delantera del soporte 13.

15. El conjunto colocado en su sitio presenta entonces la disposición que se indica en la figura 7.

20. Según sea la forma, el peso y las dimensiones del símbolo, el número de las clavijas de fijación puede variar así como la forma de las ranuras que hay previstas en el símbolo para recibir las clavijas.

#### N O T A

25. Descrita suficientemente la naturaleza del invento así como la manera de realizarlo en la práctica, debe hacerse constar que las disposiciones anteriormente indicadas son susceptibles de modificaciones de detalle en cuanto no alteren su principio fundamental. También se hace constar que el invento se refiere a una solicitud de patente presentada en Francia con fecha 2 de marzo de

30.

27 FEB



- 6 - 285539

1.962, nº 889.837, accogiéndose, por lo tanto, a los beneficios que conceden los Convenios Internacionales en vigor y siendo lo que constituye la esencia del referido invento y por lo que se solicita Patente de Invención

5. por 20 años en España: "PERFECCIONAMIENTOS EN DISPOSITIVOS LUMINOSOS DE SEÑALIZACION"; caracterizándose por lo siguiente:

10. 1ª.- Perfeccionamientos en dispositivos luminosos de señalización, particularmente para cuadros o tableros de distribución de esquemas sinópticos luminosos, caracterizados porque comprende un cuerpo que tiene un topo de muelle, un muelle y un anillo deslizante sobre la caja y se apoya por una parte, sobre el muelle y por otra parte sobre el soporte de la caja, un símbolo encajado en el cuerpo se mantiene en este último, garantizando el símbolo la fijación de la caja sobre el soporte por medio de por lo menos una pieza de talón que va dispuesta en un alojamiento establecido en el símbolo.

20. 2ª.- Perfeccionamientos según la reivindicación 1ª, caracterizados porque la pieza con talón está constituida por una clavija o pasador de material moldeado transparente que se aloja en una ranura del símbolo.

25. 3ª.- Perfeccionamientos según la reivindicación 1ª, caracterizados porque la pieza de talón está constituida por dos semicoronas que rodean el símbolo y van alojadas en una ranura del mismo.

30. 4ª.- Perfeccionamientos según las reivindicaciones 1ª a 3ª, caracterizados porque el talón de la

27



- 7 -

285539

clavija o pasador tropieza con un talón correspondiente que hay dispuesto en el símbolo.

5ª.- "Perfeccionamientos en dispositivos luminosos de señalización"; tal y como queda sustancialmente descrito en la presente memoria e ilustrado en los adjuntos dibujos.

Esta memoria consta de siete hojas escritas a máquina por una sola cara.

27 FEB. 1963

Madrid,

COMPAGNIE GENERALE D'  
ENTREPRISES ELECTRIQUES.-

J. GÓMEZ ACEBO Y MODET

ESCALA VARIABLE

285539

27 FEB.



FIG. 6

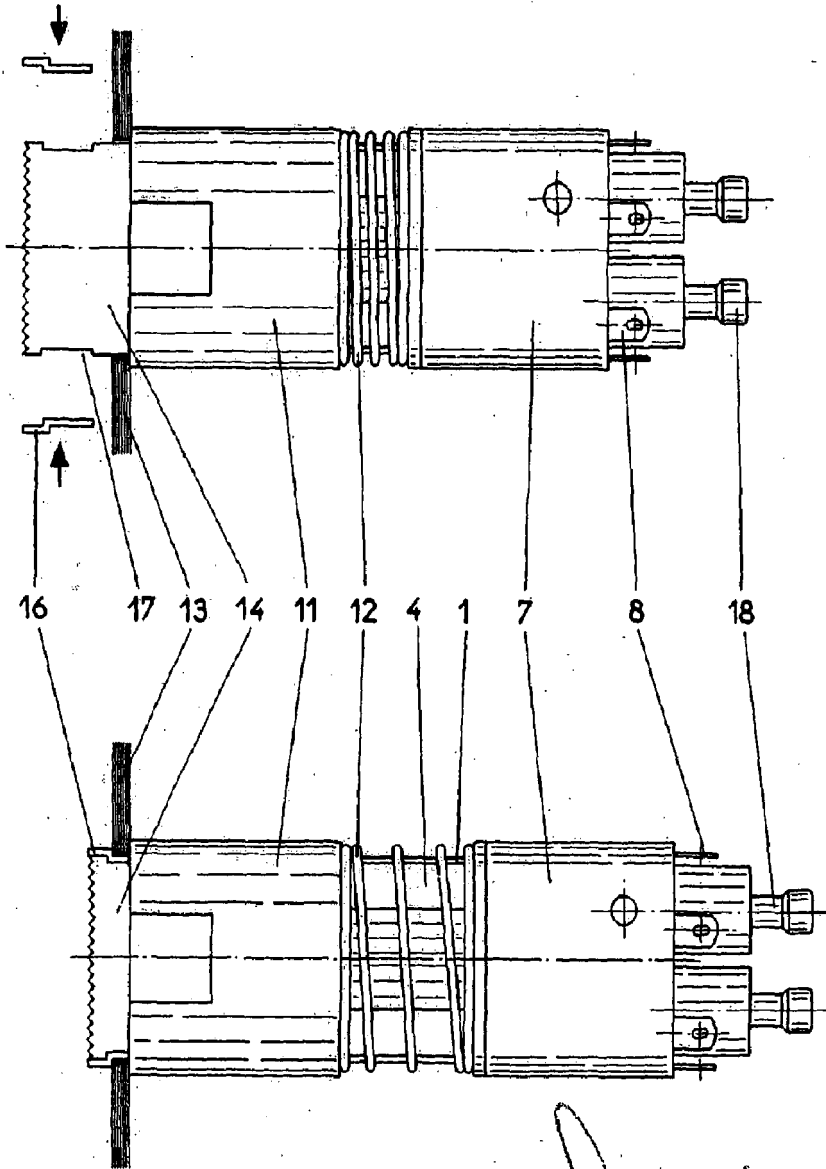


FIG. 7

*[Handwritten signature]*

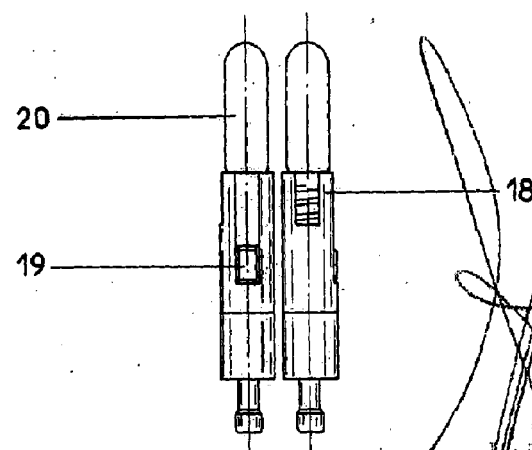
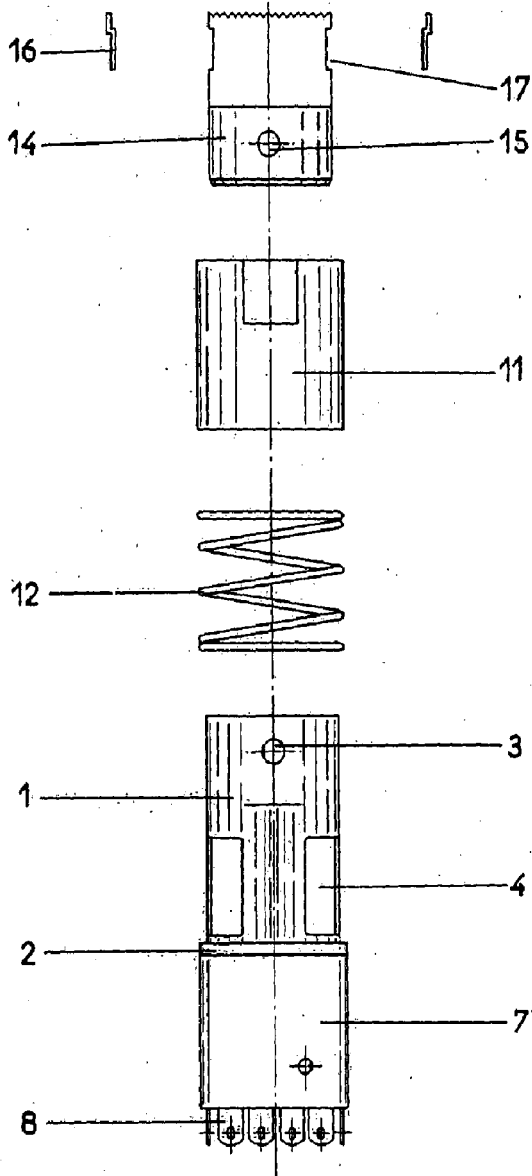
27 FEB. 1963

INGENIERO Y MODELO

ESCALA VARIABLE

FIG. 5

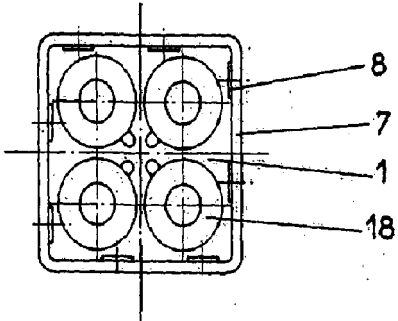
285539



27 FEB 1963

J. GOMEZ ACEBO Y CA

FIG. 3



285539

ESCALA VARIABLE

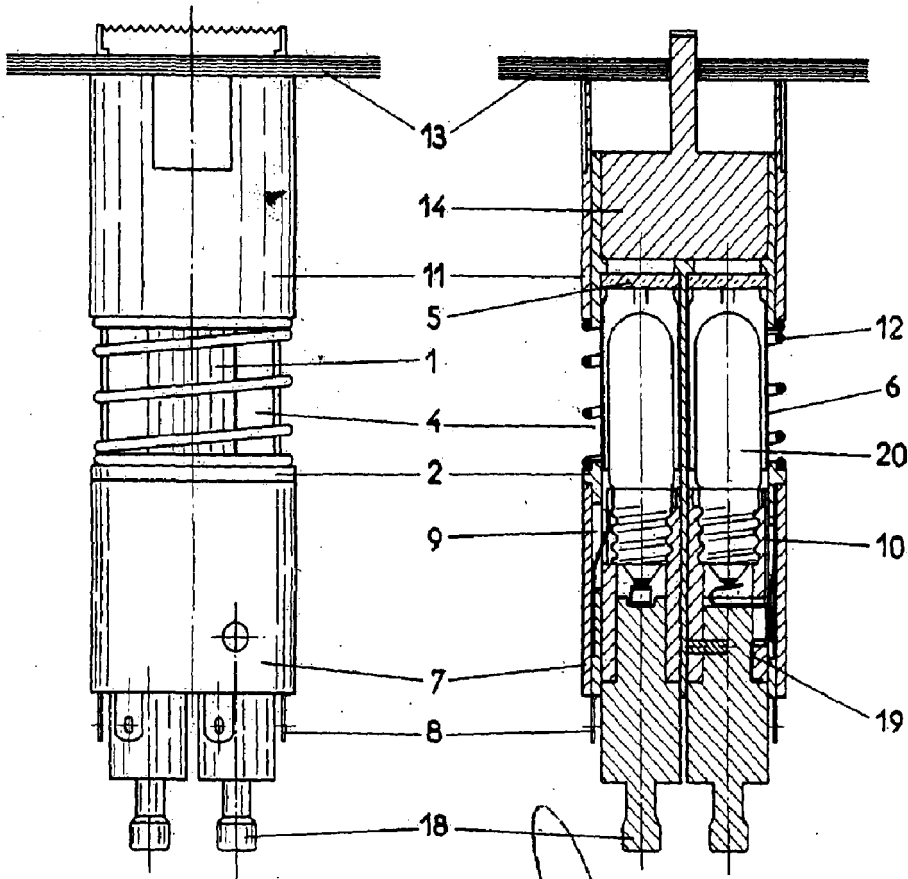


FIG. 2

FIG. 4

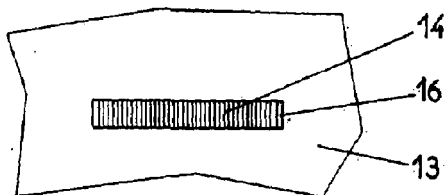


FIG. 1

27 FEB. 1967

Hedra, S.

GOMEZ ACEROS Y...