

10 ES 11 21 22	NUMERO 285.526	10 Y
	FECHA DE PRESENTACION 21-3-85	



ESPAÑA

MODELO DE UTILIDAD

1- FEB. 1986

30 PRIORIDADES: 31 NUMERO	32 FECHA	33 PAIS
------------------------------	----------	---------

47 FECHA DE PUBLICIDAD	51 CLASIFICACION INTERNACIONAL B60P 3/34
------------------------	---

54 TITULO DE LA INVENCIÓN "CARAVANA EXTENSIBLE"
--

71 SOLICITANTE (S) D. TOMAS UGALDE IRURZUN

DOMICILIO DEL SOLICITANTE MENDIGORRIA (Navarra)
--

72 INVENTOR (ES)

73 TITULAR (ES)

74 REPRESENTANTE D. MIGUEL ANGEL URIZAR BARANDIARAN (337/9)
--

JG-191

1 Memoria descriptiva de un Modelo de Utilidad en exclu-
siva para España, que por "CARAVANA EXTENSIBLE", se solicita por vein-
te años a favor de D. TOMAS UGALDE IRURZUN de acuerdo con las Leyes vi-
gentes sobre Propiedad Industrial, pudiéndose, de acuerdo con los Con-
venios Internacionales sobre la materia, extender esta solicitud a
5 otros países reivindicando la misma prioridad.

La presente invención trata de una caravana extensible
de las estructuradas en un cuadro fijo o parte central portante de los
elementos standad de la caravana.

10 La caravana extensible de la presente invención se caracte-
riza porque en dicho cuadro fijo se montan sendos cuadros o partes
móviles, frontal y posterior, susceptibles de desplazamiento lineal en
dicho cuadro fijo merced a medios propios de actuación, de modo que la
caravana adopta dos posiciones extremas respectivamente de uso y trans-
15 porte.

También se caracteriza porque en relación con la base
de las partes móviles se ubica un doble suelo, constituido por una plu-
ralidad de tableros, superponibles en el plegado y coplanarios en el
desplegado, tanto entre sí como con el suelo de la parte central de la
20 caravana.

También se caracteriza porque los medios propios de ac-
tuación son cilindros de actuación fluidica-neumáticos o hidráulicos-
que provocan los desplazamientos lineales de las partes móviles.

25 También se caracteriza porque los medios propios de ac-
tuación son mecánicos -husillo sinfin o similar- que provoca dichos des-
plazamientos lineales por actuación manual o mecánica.

También se caracteriza porque las citadas partes móvi-
les son asimétricas, existiendo entre ellas al menos una porción fija
a la parte central y portante de la puerta de la caravana.

30 Por ello, la caravana extensible de la invención consti-

1 tuye una novedad industrial, con características propias y ventajosas respecto a las soluciones conocidas que le hacen merecedor del privilegio de explotación exclusiva, a tenor de las Leyes vigentes sobre Propiedad Industrial.

5 Para comprender mejor el objeto de la presente invención, se representa en los planos una forma preferente de realización práctica, susceptible de cambios accesorios que no desvirtúan su fundamento.

La figura 1 representa una vista general esquemática en alzado de la caravana extensible de la invención, en posición de transporte -recogida-.

10 La figura 2 representa una vista esquemática en alzado de la caravana extensible de la invención, en posición de uso -extendida-.

15 La figura 3 representa una vista seccionada y esquemática en planta correspondiente a la anterior figura 2, observándose en esta figura una particular estructuración de la misma de forma muy esquemática y general.

20 La figura 4 representa una vista parcial esquemática y ampliada del suelo de la caravana en sus partes móviles (2), (3), observándose una preferente constitución del mismo.

La figura 5 representa una sección de las paredes laterales de las partes central fija (1) y extremas móviles (2), (3), observándose una particular disposición con ensamblaje-guía de las mismas entre sí.

25 La presente invención trata de una caravana extensible longitudinalmente, adoptando dos posiciones, al menos: una de transporte -recogida- y otra u otras de uso -desplegada total o parcialmente-.

30 A tal fin la caravana extensible de la presente invención se estructura en un cuadro fijo (1) o bastidor de la caravana propiamente dicho, y sendos cuadros móviles (2), (3) montados en dicho cua

1 dro fijo con posibilidad de desplazamiento axial guiado en dicho cuadro fijo (1).

5 Este desplazamiento axial guiado de las partes móviles (2), (3) respecto de la parte fija (1) tiene lugar por medios propios de actuación. Particularmente estos medios de actuación son soluciones hidroneumáticas -por ejemplo cilindros de actuación fluidica, hidráulicos o neumáticos-; soluciones mecánicas -por ejemplo juegos de husillos cremallera- o similares.

10 El bastidor fijo (1) es portante de elementos convencionales de una caravana -puertas (11), medios de desplazamiento (12), etc.-. En su caso, medios de enganche (13) pueden ir fijos bien al cuadro de la parte fija (1) o bien al cuadro de una de las partes móviles (2), (3) -en las figuras la parte móvil (2)-.

15 Dicho bastidor (1) se estructura fundamentalmente -ver figura 3- en:

- un cuadro-armazón (15),
- un suelo fijo (4),
- paredes laterales (14) internas,
- una pared exterior (10) contra la que topan las partes móviles (2), (3) en su posición extrema de recogida.

20 Las partes móviles (2), (3), si bien presentan constitución asimétrica en las figuras (pues una porción, donde se ubica la puerta es fija) pueden perfectamente ser iguales en dimensiones (cuando la porción fija central se ubica simétricamente en la zona central de la caravana).

25 En cualquier caso, y tal como se observa en la figura 3, cada parte móvil (2), (3) se estructura en un cuadro (21), (31) con paredes exteriores (20), (30) y medios de actuación para desplazarlos.

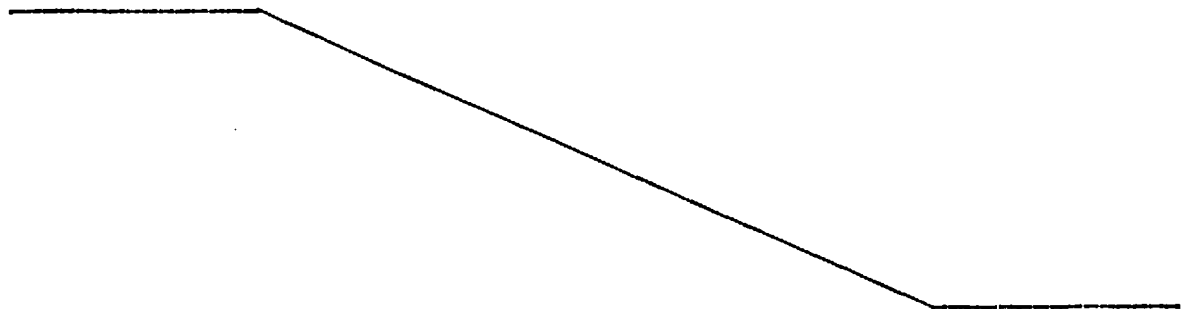
30 Particularmente, y de acuerdo con la realización representada en la figura 3, tales medios son cilindros de actuación fluidi-

1 ca, cuyas camisas se montan en la parte fija (1) y cuyos émbolos (22), (32) se solidarizan en (220), (320) al cuadro (21), (31) de la respectiva parte móvil (2), (3). Según el sentido de actuación de estos cilindros se provoca el plegado o desplegado de la caravana extensible.

5 Alternativamente, y sin alterar en absoluto la esencia del invento, los medios de desplazamiento utilizados pueden ser mecánicos -husillo/cremallera, por ejemplo-.

10 En cualquier caso existen unas guías entre partes fija (1) y móviles (2), (3). -ver figura 5-. Esta figura representa una particular realización de estas guías donde una de las paredes, -por ejemplo la correspondiente a la parte fija (1)- define una cabeza (14) que se aloja en una cajera (22-32) prevista en la otra pared -por ejemplo la correspondiente a la parte móvil (2) ó (3)-. Tales guías pueden ser, por ejemplo, en cola de milano o similar.

15 El suelo de las partes móviles (2), (3) es recogible sobre si mismo. Una constitución preferente es la representada en la figura 4, donde el suelo (4) de estas partes móviles (2), (3) presenta una pluralidad de tableros (41) superponibles en el plegado y coplanarios en el desplegado. A tal fin, estos tableros (41) definen sendas rampas (411), (412) sucesivas y en contraposición para contribuir a su superposición al ejercerse empuje lateral; tal empuje se ejerce, por ejemplo, a través de unas uñas (413) dispuestas sobre una banda inferior (415) y alojable cada uña (413) en una cajera (415) que, a este efecto, define cada tablero (41).



1

REIVINDICACIONES

5

1.- Caravana extensible, de las estructuradas en un cuadro fijo o parte central portante de los elementos standad de la caravana, y caracterizada porque en dicho cuadro fijo se montan sendos cuadros o partes móviles, frontal y posterior, susceptibles de desplazamiento lineal en dicho cuadro fijo merced a medios propios de actuación, de modo que la caravana adopta dos posiciones extremas respectivamente de uso y transporte.

10

2.- Caravana extensible, según reivindicación anterior, caracterizada porque en relación con la base de las partes móviles se ubica un doble suelo, constituido por una pluralidad de tableros, superponibles en el plegado y coplanarios en el desplegado, tanto entre sí como con el suelo de la parte central de la caravana.

15

3.- Caravana extensible, según reivindicaciones anteriores, caracterizada porque los medios propios de actuación son cilindros de actuación fluidica-neumáticos o hidráulicos- que provocan los desplazamientos lineales de las partes móviles.

20

4.- Caravana extensible, según reivindicaciones primera y segunda, caracterizada porque los medios propios de actuación son mecánicos -husillo sinfín o similar- que provoca dichos desplazamientos lineales por actuación manual o mecánica.

25

5.- Caravana extensible, según reivindicaciones anteriores, caracterizada porque las citadas partes móviles son asimétricas, existiendo entre ellas al menos una porción fija a la parte central y portante de la puerta de la caravana.

30

6.- CARAVANA EXTENSIBLE.

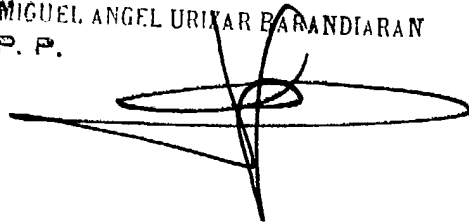
Tal como se ha descrito en la presente memoria de siete hojas y sus planos anexos.

21 MAR. 1985

Madrid,

El Agente Oficial

MIGUEL ANGEL URIZAR BARANDIARAN
P. P.



1
2
3
4
5
6
7
8
9
10
11
12
13
14
15
16
17
18
19
20
21
22
23
24
25
26
27
28
29
30

1

5

10

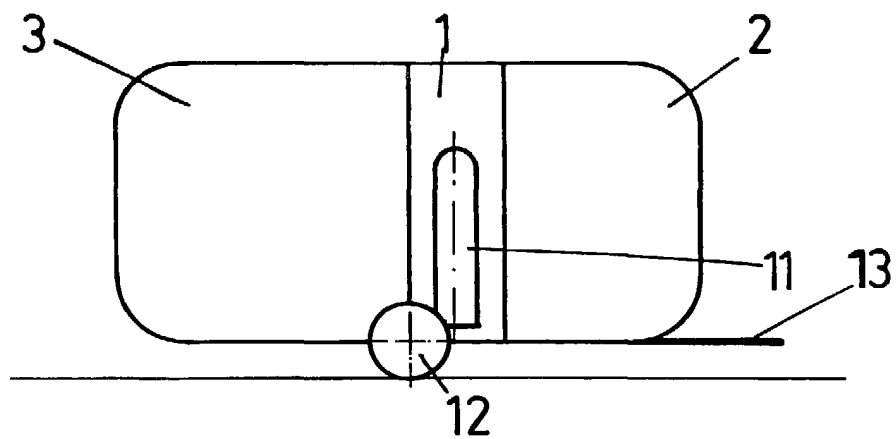
15

20

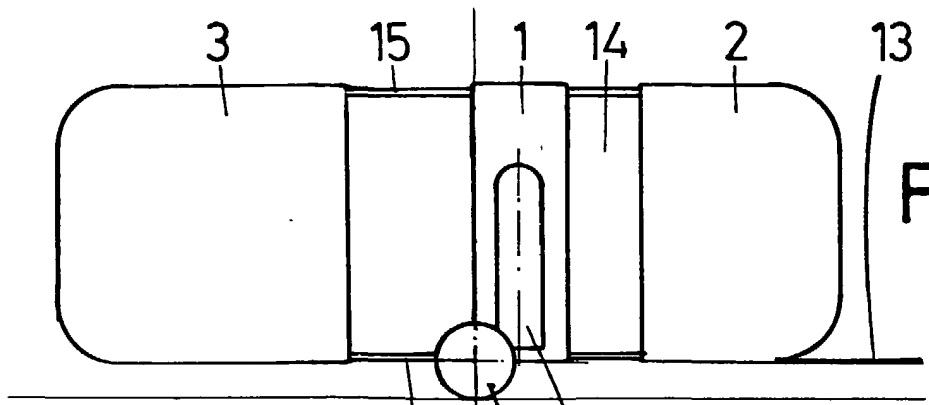
25

30

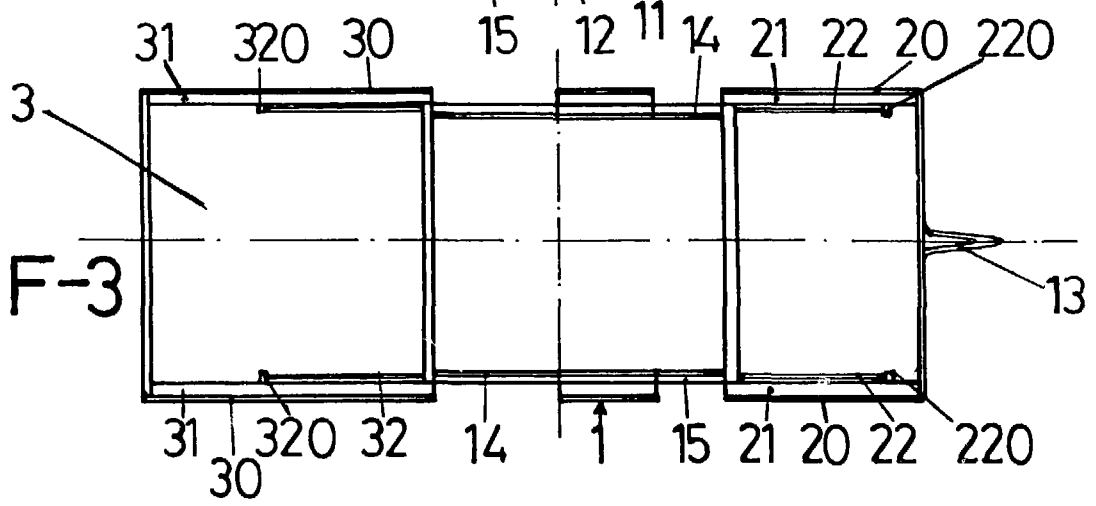
F-1



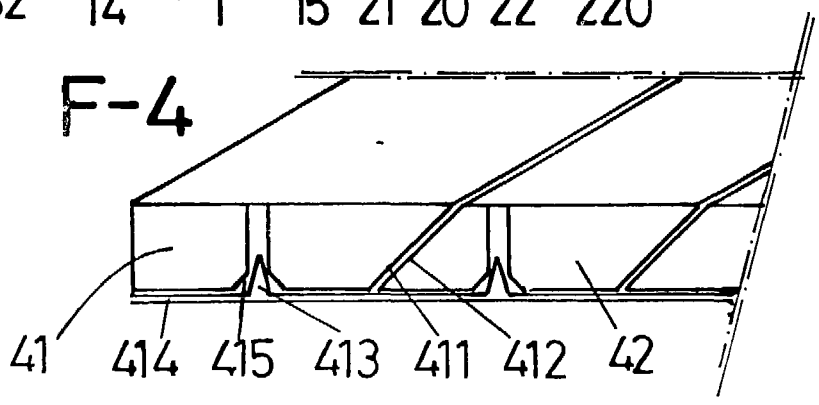
F-2



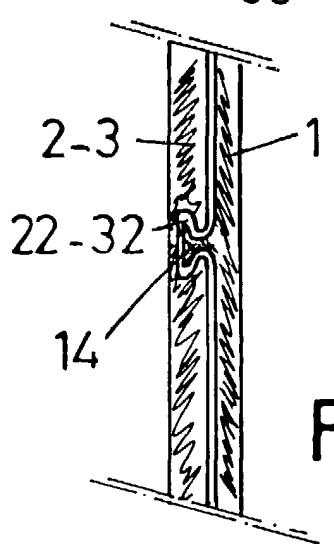
F-3



F-4



F-5



ESCALA VARIABLE
Madrid 21 MAR. 1985

El Agente Oficial

MIGUEL ANGEL URIZAPARANDIARAN
P. P.