

(19) ES (21) (22)	(11) NUMERO 285343	(18) Y
	(22) FECHA DE PRESENTACION 12 marzo 1.985	



ESPAÑA

MODELO DE UTILIDAD

16 SET. 1985

(30) PRIORIDADES:	(32) FECHA	(33) PAIS
(31) NUMERO		

(47) FECHA DE PUBLICIDAD	(51) CLASIFICACION INTERNACIONAL
	Int. Cl. B60P 3/00

(54) TITULO DE LA INVENCIÓN
REMOLQUE PARA EMERGENCIAS MIXTO, SANITARIO-RESCATE

(71) SOLICITANTE (S)
SUMINISTROS PARA PRIMEROS AUXILIOS Y PROTECCION CIVIL, S.A.

DOMICILIO DEL SOLICITANTE
28036-MADRID, Pº de la Habana, 206, bajo

(72) INVENTOR (ES)
D. JOSE ARGUELLES ALCOLEA, que ha cedido sus derechos a la Sociedad peticionaria

(73) TITULAR (ES)
La sociedad peticionaria

(74) REPRESENTANTE
M.A. NARANJO MARCOS (275-5), Pº de la Habana, 200, 28036-MADRID

MEMORIA DESCRIPTIVA

Consiste la presente invencion, en un remolque, aplicable a emergencias, en el que se situa de forma mixta y en un sólo vehiculo el material preciso, para la ayuda tanto sanitaria como de rescate, que puede presentarse en los citadas circunstancias de emergencia.

5

Hasta la fecha, cuando surgen situaciones de emergencia, en las cuales, es preciso, una gran rapidez en ayudar a los posibles afectados y la mayor eficacia deseable, la labor se encuentra entorpecida, porque ante todo, llegan multiples vehiculos, con material de ayuda, produciéndose una gran confusion con las consiguientes consecuencias, perdida de tiempo, que en algunos casos, puede ser fatales.

10

La presente invencion, aporta un sólo vehiculo en el cual, en un perfecto orden preestablecido, se encuentra colocado el material sanitario y de rescate, dicho orden permite una gran eficacia de movimientos, ya que el material es fácilmente separable del vehiculo y el personal de ayuda, puede acceder a él, de una forma mecánica, lo que redundando en una mayor eficacia, evitando todo tipo de confusion.

15

20

Por lo tanto, esta invencion presenta, unido a su nueva forma, un mejor rendimiento en la finalidad a que se

25

destina, una economia de trabajo empleado por sus usuarios, lo que hace a éstos, más eficaces y como consecuencia puede a su vez cooperar en que menos personal de ayuda, con la consiguiente economia, sean más eficaces.

30

Para mejor comprension de esta memoria, se acompaña los dibujos adjuntos, que muestran un ejemplo de realizacion, no limitativo del objeto de la invencion, y en los que:

La fig. 1, es una perspectiva del remolque.

La fig. 2, es un corte en seccion del interior del mismo.

La fig. 3, es un esquema del dispositivo sanitario.

35

La fig. 4, es un esquema del dispositivo de rescate.

De conformidad con los adjuntos planos, la presente invencion, consiste en un remolque (1) formado por dos cuerpos (A y B) estando los laterales de éste último unidos, mediante elementos de giro a su techo de forma que los citados laterales (2) pueden alzarse para un fácil acceso al interior del vehiculo, quedando fijos dichos laterales en su posicion alzada por cualquiera de los medios generalmente conocidos en el mercado.

40

Dicho remolque, de forma paralelepipedica ésta dotada

45

de ruedas y elementos para su arrastre (3) por un vehiculo automovil, con lo que se excluye la necesidad de disponer inmovilizado gran parte de tiempo, un costoso vehiculo automovil de rescate o de auxilio sanitario, permitiendo seleccionar el vehiculo-tractor (normal, todo terreno, tractor de labranza et.) segun la zona a acceder para la atencion de la emergencia. El interior del remolque, presenta dos

50

repisas longitudinales laterales (4) sobre las que apoya un plano (5). Sobre éste plano se coloca un tabique (6) que divide longitudinalmente el remolque, en cuyos laterales se preveen orificios o elementos de fijacion adecuados.

55

En el espacio hueco (7) existente debajo del plano (5) se situa unas escaleras (8) o cualquier otro elemento.

En los laterales a los cuales se tiene fácil acceso, se destina en uno de ellos el material de ayuda sanitario, tal y como camilla (9) con sus palos y accesorios (11), un colchon vacio (10). Un elemento como botiquin (12) y elementos para reanimacion (13) y curas (14), asi como una caja de ferulas para inmovilizacion o cualquier fijacion (15) u otro equipamiento sanitario

60

.....

En el lateral opuesto, se coloca el equipo de emergencia y rescate debidamente situados por sectores, con extintores (16), dispositivos de iluminacion de emergencia (17), trajes de agua, conos de señalizacion y demás material similar.

65

Finalmente y tras lo descrito, sólo resta señalar que en la presente memoria cabran cuantas variantes de realizacion como sean posibles, sin que se altere la esencia de lo descrito, pudiendose fabricar su objeto en toda clase de formas, tamaños y materiales sin limitacion.

70

=====

75 NOTA: descrito suficientemente lo que antecede, sólo resta señalar, que lo que se declara propio, nuevo y útil del solicitante, es lo contenido en las siguientes:

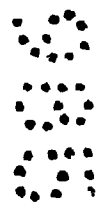
REIVINDICACIONES

80 1 - Remolque para emergencias mixto sanitario-rescate, caracterizado por constar de un cuerpo paralelepipedico dotado de ruedas y medios para ser arrastrado por un vehiculo automovil y constituido por dos cuerpos, siendo los laterales del cuerpo superior desplazables hacia arriba y pudiendo ser fijados en dicha posicion de apertura.

85 2 - Remolque, segun reivindicacion la, caracterizado porque en su interior presenta dos repisas longitudinales sobre las cuales apoya un plano que a su vez, sustituye un tabique longitudinal que divide en dos partes el remolque.

90 3 - Remolque, segun reivindicaciones 1 y 2, caracterizado, porque el tabique va dotado de medios para adosar y fijar al mismo, diversos elementos.

4 - REMOLQUE PARA EMERGENCIAS MIXTO SANITARIO-RESCATE.



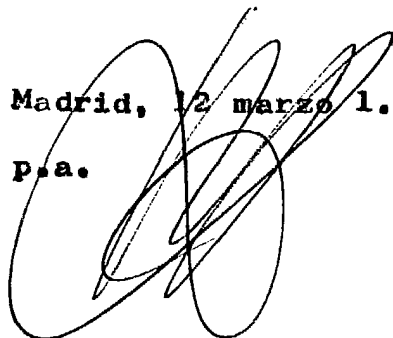
Todo segun queda descrito en la presente memoria que

95

consta de seis hojas foliadas y mecanografiadas por una sola cara, con un total de noventa y seis líneas y dibujos que se acompañan.

Madrid, 12 marzo 1.985

p.a.

A large, stylized handwritten signature in black ink, consisting of several overlapping loops and lines.

.....
N
.....
.....
.....
.....
.....
.....

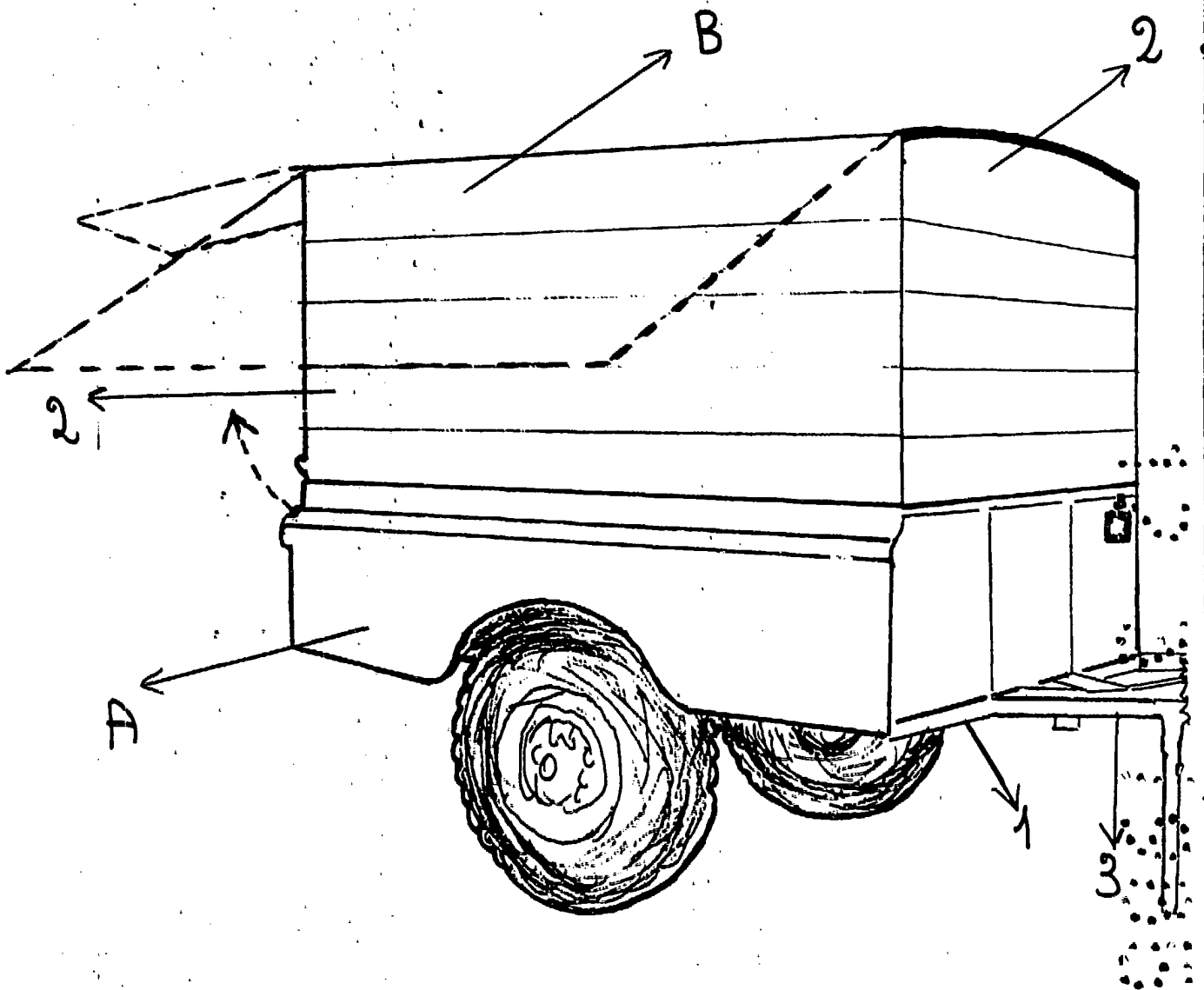


FIG. I

Escala Variable

Madrid -12 de marzo de 1.985

A large, stylized handwritten signature in black ink, located in the bottom right corner of the page.

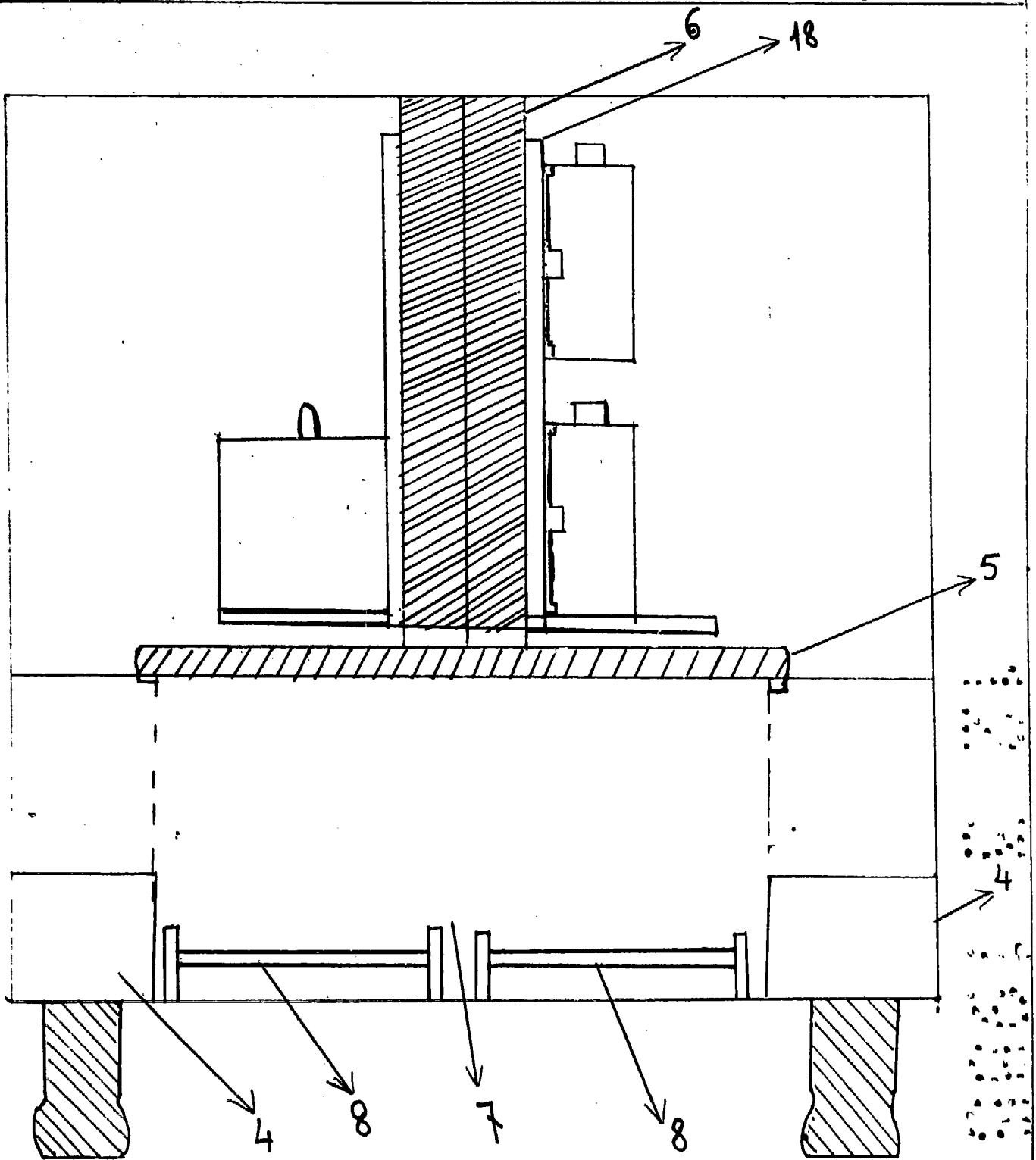


FIG. 2

Escala Variable

Madrid 12 de marzo de 1.985

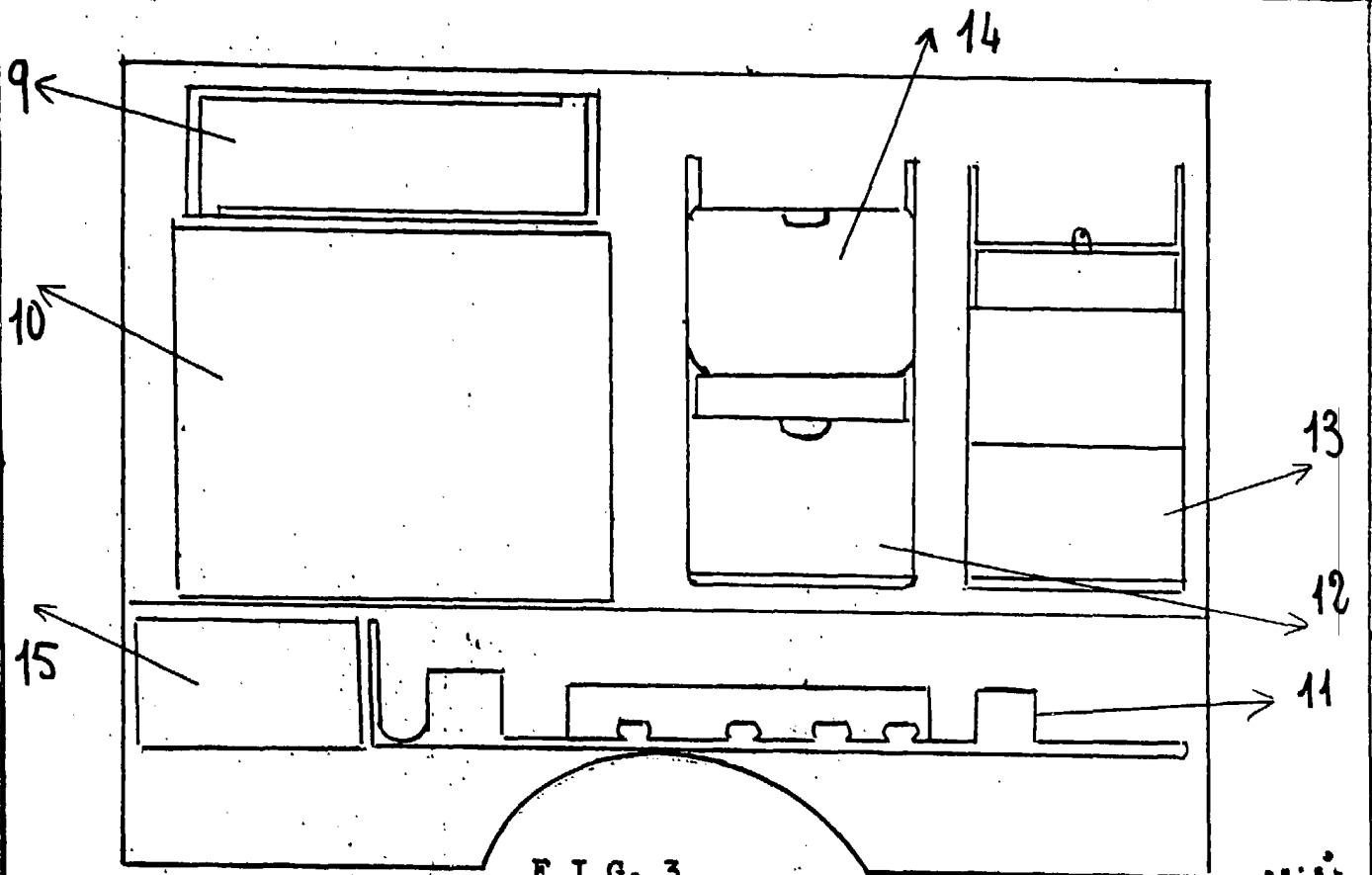


FIG. 3

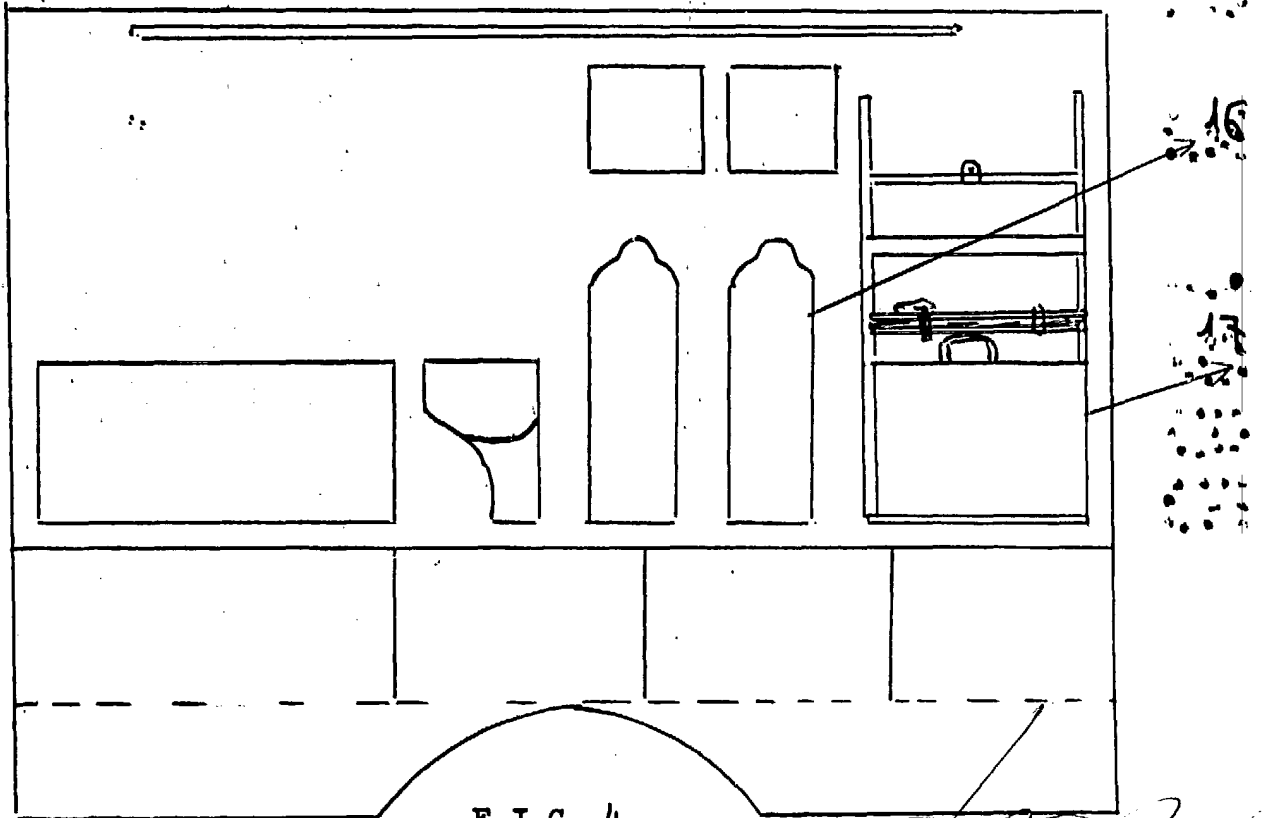


FIG. 4