

1

285235



285235

MEMORIA DESCRIPTIVA

que se acompaña a la solicitud de una

PATENTE DE INVENCION

por VEINTE años en España, por "MEJORAS EN LA CONSTRUCCION DE CAMAS METALICAS PARA VEHICULOS"

a favor de

BOXCAR, S.A.

domiciliado en PAMPLONA (Rochapea), Avda. de San Jorge, nº 14.

INVENTOR: D. César Langarica Zúñiga, de nacionalidad española.

285235

-2-



La invención a que se refiere la presente constituye una novedad industrial, con características y ventajas que la hacen merecedora del privilegio de explotación exclusiva que por ella se solicita, de acuerdo con las prescripciones del Estatuto vigente de la propiedad Industrial, de 26 de Julio de 1929, texto refundido, publicado en 30 de Abril de 1930.

La presente memoria, como su enunciado indica, se refiere a una cama metálica para camiones, de tonelaje mediano y pesado, que se acopla directamente a los chasis de los mismos por intermedio de unos abarcones.

Esta cama consta de cuatro elementos principales: Solera con frente delantero, dos dobles tableros laterales abatibles, un tablero posterior, también abatible y cinco suplementos que se incorporan a estos tableros.

Con estos cuatro elementos básicos se forma la cama metálica a la que hemos aludido y de la que a continuación se hará una detallada descripción con referencia a los planos que se acompañan, en los que se representa a título ilustrativo, no limitativo, una forma preferente de realización, susceptible de todas aquellas variaciones de forma que no alteren sustancialmente las características esenciales de la misma.

En dichos dibujos se ilustra:

En la figura 1.- Representa la parte lateral de la cama, mostrando en la parte izquierda un tablero montado con la chapa de embellecimiento, así como el suplemento del mismo. La parte derecha de la misma figura, representa el armazón del tablero mostrando la estructura.

En la figura 2.- Representa una vista en planta de la cama, mostrando cuatro postes extremos, de los cuales los dos anteriores son fijos y los dos posteriores demontables, así como los dos intermedios, con forma de omega también desmontables sobre los que todos ellos van unidos por articulaciones los tableros.

En la figura 3.- Representa una vista de la parte posterior de la cama, mostrando el tablero trasero y su suplemento correspondiente,

285235

-3-



así como una prolongación para poder disponer sobre él elementos de señalización.

En la figura 4.- Representa una sección transversal de la cama.

5 En la figura 5.- Representa una vista frontal de las bisagras para el abatimiento de los tableros.

En la figura 6.- Representa una vista lateral en sección de la figura anterior.

En la figura 7.- Representa una vista en sección, mostrando el sistema de sujeción y amarre de la cama al chasis del vehículo.

10 En la figura 8.- Representa una vista lateral de la figura anterior.

Según el ejemplo de ejecución representado en las figuras 1, 2 y 3 de la hoja 1ª y figura nº 4 de la hoja 2ª, esta cama está constituida por una base de solera compuesta por unos perfiles de chapa de acero conformados en frío, que unidos entre sí en forma de inglete, constituyen un marco de forma rectangular-1-. Unos perfiles-2-, también de acero conformado en frío, de sección rectangular que se apoyan en el bastidor o chasis del vehículo, por intermedio de los tacos de suplemento -3-, de tal forma que la cama quede situada a la altura más conveniente. Por unos perfiles de fleje de acero conformado en frío con sección de omega -4-, dispuestos longitudinalmente y a espacios determinados y uniformes sobre el marco, y soldados a él electricamente formando un sólo conjunto. Unos tableros de madera -5-, intercalados entre los perfiles omegas y el marco, dimensionados de tal forma que resalten figeramente sobre los perfiles metálicos, para que la carga, apoyándose sobre ellos, encuentre más oposición al deslizamiento por el mayor coeficiente de rozamiento de la madera sobre el acero. Unos ganchos de acero estampado -6-, para permitir el atado de cuerdas sobre la cama, situados en la parte inferior del travesaño -2-.

25
30 Unas bisagras, figuras 5 y 6 de la hoja 3, dispuestas a lo largo de la parte inferior de los tableros laterales y posterior para

4-235235



5 permitir el abatimiento de éstos. Se componen por dos escuadras -7- unidas por el eje -8-, solidarias mediante soldadura al perfil -1-. Una abrazadera -9- unida por soldadura a los tableros laterales y posterior, estableciéndose una unión articulada entre los tableros y la solera.

10 Los tableros laterales y posterior están compuestos por unos perfiles de fleje de acero conformado en frío con forma de omega-10-, que, dispuestos longitudinal y verticalmente constituyen un bastidor al cual va soldada por la parte exterior una chapa de acero -11-, conformado en frío y nervada convenientemente, constituyendo un sólo conjunto rígido. El remate de estos tableros está logrado por medio de un perfil en forma de U - 12-. Entre los huecos existentes entre los perfiles que constituyen el bastidor de estos tableros, son alojados unos paneles de madera, convenientemente unidos a la parte rígida, para proteger la estructura dándoles más solidez.

15 Los suplementos de tablero o cartolillas, son formados por tubo soldado conformado en frío, con sección rectangular los dispuestos longitudinalmente -14- y con sección cuadrada los verticales -15-, las prolongaciones de los cuales se introducen en los tableros para su fijación.

20 La sujeción de la solera al ohasis del vehículo se establece por medio de unos abarcones -16-, de las figuras 7 y 8, atornillándose éstos a la parte inferior del mismo -17-, por intermedio de la placa - 18- y tuercas -19-.

25 Esta cama tiene las principales ventajas en la solidez y ligereza que le confiere a la misma el empleo de perfiles de fleje de acero conformados en frío utilizados en su construcción.

30 Hecha la descripción que antecede, hemos de añadir que los detalles de realización de la idea expuesta, pueden variar, sin que por ello cambie la esencia de la invención que es la que se describe en los párrafos que anteceden y la que se reivindica en las siguiente



NOTA

En resumen: La Patente de Invención cuyo registro se solicita recaerá sobre las reivindicaciones siguientes:

5 1ª.- MEJORAS EN LA CONSTRUCCION DE CAMAS METALICAS PARA VEHICULOS, caracterizadas porque se componen de una solera constituida por unos travesaños de tubo de acero soldados, de sección rectangular, dispuestos uniformemente repartidos sobre el bastidor o chasis del vehículo y destinados a soportar la solera o base de la cama.

10 2ª.- MEJORAS EN LA CONSTRUCCION DE CAMAS METALICAS PARA VEHICULOS, según reivindicación primera, caracterizadas por estar compuestas por un perfil de fleje de acero unido a inglete por soldadura eléctrica, formando un marco rectangular, para estructura de la solera o base, y que son unidos mediante soldadura eléctrica a los travesaños descritos en el párrafo anterior, formando un solo conjunto.

15 3ª.- MEJORAS EN LA CONSTRUCCION DE CAMAS METALICAS PARA VEHICULOS, según precedentes reivindicaciones, caracterizadas porque se componen de unos perfiles de fleje de acero conformados en frío y con sección de omega, los cuales son soldados dispuestos longitudinalmente y espaciados entre si a distancias determinadas sobre el marco y travesaños ya descritos.

20 4ª.- MEJORAS EN LA CONSTRUCCION DE CAMAS METALICAS PARA VEHICULOS, según reivindicaciones anteriores, caracterizadas porque entre los perfiles de omega que se describen en el párrafo anterior, se disponen unos tabloncillos de madera que sobresalen ligeramente sobre el nivel de la parte metálica, para que la carga, apoyándose en ellos, encuentre más oposición al deslizamiento por el mayor coeficiente de rozamiento de la madera sobre el acero.

25 5ª.- MEJORAS EN LA CONSTRUCCION DE CAMAS METALICAS PARA VEHICULOS, según reivindicaciones que preceden, caracterizadas porque en la parte inferior de los travesaños descritos, se fijan mediante soldadura unos ganchos que sirvan para el atado de las cuerdas que -

30

285235



solidarizan la carga.

5 6.- MEJORAS EN LA CONSTRUCCION DE CAMAS METALICAS PARA VEHI-
CULOS, según anteriores reivindicaciones, caracterizadas porque sol-
dados al perfil de base que se monta sobre el chasis del vehículo, se dis-
ponen unas bisagras que soportan y permiten el abatimiento de los ta-
bleros laterales y posterior, para facilitar la carga y descarga de
la mercancía,

10 7.- MEJORAS EN LA CONSTRUCCION DE CAMAS METALICAS PARA VEHI-
CULOS, según reivindicaciones anteriores, caracterizadas porque los
tableros laterales y posterior están compuestos por un bastidor cons-
tituido por unos perfiles de fleje de acero conformados en frío en
forma de amega, dispuestos y soldados entre si horizontal y vertical-
mente, formando un sólo conjunto, intercalándose entre los espacios
que se producen entre los mismos, unos paneles de madera contrachapada
al objeto de dar al conjunto más solidez y resistencia.

15 8.- MEJORAS EN LA CONSTRUCCION DE CAMAS METALICAS PARA VEHI-
CULOS, según reivindicaciones precedentes, caracterizadas porque la
parte exterior de este bastidor va recubierta por una plancha de ace-
ro u otro material metálico adecuado, bien en forma lista, o nervada
mediante conformación en frío.

20 9.- MEJORAS EN LA CONSTRUCCION DE CAMAS METALICAS PARA VEHI-
CULOS, según anteriores reivindicaciones, caracterizadas porque sobre
las planchas que se describen en el párrafo anterior, se disponen
unos listones de madera o goma destinados a proteger a la cigada cha-
pa de los posibles impactos o rozamientos que pueda sufrir.

25 10.- MEJORAS EN LA CONSTRUCCION DE CAMAS METALICAS PARA VEHI-
CULOS, según anteriores reivindicaciones, caracterizadas porque el
remate o borde superior de estos tableros está constituido por un
perfil de fleje de acero conformado en frío en forma de U, las alas
del cual se encajan en el tablero, practicándose en él unos orificios

-7- 2852358



de forma cuadrada para permitir el alojamiento de las prolongaciones de los suplementos de los tableros o cartolillas.

5
11.- MEJORAS EN LA CONSTRUCCION DE CAMAS METALICAS PARA VEHICULOS, según reivindicaciones que preceden, caracterizadas porque los suplementos de tablero o cartolillas están formados por unos tubos de acero soldado y conformados en sección rectangular, que se disponen horizontalmente y que son unidos entre si por intermedio de otros tubos de acero de iguales características, dispuestos verticalmente, cuyas prolongaciones se introducen en el remate superior de los tableros.

10
12.- MEJORAS EN LA CONSTRUCCION DE CAMAS METALICAS PARA VEHICULOS, según reivindicaciones anteriores, caracterizadas porque para solidarizar la cama al chasis del vehículo se disponen de unas abrazaderas o abarcones, intercalandose entrambos unos tacos de madera al objeto de lograr la altura más conveniente para la cama.

15
13.- MEJORAS EN LA CONSTRUCCION DE CAMAS METALICAS PARA VEHICULOS, según reivindicaciones precedentes, caracterizadas, porque los abarcones o abrazaderas descritas en el párrafo anterior, se componen de una llanta en forma de U, a la cual van soldados exteriormente unos tirantes roscados en sus extremos, sujetándose a la parte inferior del chasis por intermedio de una placa y tuercas.

20
25
14.- MEJORAS EN LA CONSTRUCCION DE CAMAS METALICAS PARA VEHICULOS, según reivindicaciones precedentes, caracterizadas porque en la parte anterior de la solera o base y en sus extremos, van dispuestos unos postes, fijos a la misma, los cuales están compuestos por unos perfiles de fleje de acero conformado en frío, que se destinan a mantener fijado a la base o solera el tablero anterior, así como ha hacer de marco a los tableros laterales.

30
15.- MEJORAS EN LA CONSTRUCCION DE CAMAS METALICAS PARA VEHICULOS; SEGUN REIVINDICACIONES PRECEDENTES; caracterizadas porque en

285235



la parte central de la solera o base y dispuestos en el borde exterior, son instalados unos postes desmontables, formados por un perfil de acero conformado en frío en sección de omega, los cuales van fijados a una de las piezas del travesaño mediante tornillos.

5 16.- MEJORAS EN LA CONSTRUCCION DE CAMAS METALICAS PARA VEHICULOS, según reivindicaciones precedentes, caracterizadas porque en la parte posterior y en el vértice de los ángulos de la solera o base, se disponen también otros postes metálicos, desmontables, que son fijados al igual que los anteriores mediante tornillos.

10 17.- MEJORAS EN LA CONSTRUCCION DE CAMAS METALICAS PARA VEHICULOS, según precedentes reivindicaciones, caracterizadas porque sujetos a los seis postes que se han mencionado en los últimos párrafos, son instalados unas bisagras o engranches para la sujeción de los tableros laterales y posterior a los mismos.

15 18.- MEJORAS EN LA CONSTRUCCION DE CAMAS METALICAS PARA VEHICULOS, según anteriores reivindicaciones, caracterizadas porque en la parte inferior del tablero posterior, se sitúa una plancha de forma rectangular de acero y con las aristas redondeadas, al objeto de que sobre ella se puedan instalar elementos de señalización propios del vehículo.

20 19.- MEJORAS EN LA CONSTRUCCION DE CAMAS METALICAS PARA VEHICULOS, según reivindicaciones mencionadas, caracterizadas porque entre las uniones de los tableros entre si y éstos sobre la base o solera se interpondrán opcionalmente unos perfiles de goma u otra materia elástica para eliminar los ruidos producidos por las vibraciones.

25 20.- Se reivindica por último como objeto sobre el que ha de recaer la Patente de Invención que se solicita: "MEJORAS EN LA CONSTRUCCION DE CAMAS METALICAS PARA VEHICULOS.

30 Todo tal y como se describe y reivindica en la presente Memoria que consta de ocho páginas escritas a máquina y dibujos que la acompañan.

Madrid, 18 Febrero de 1963

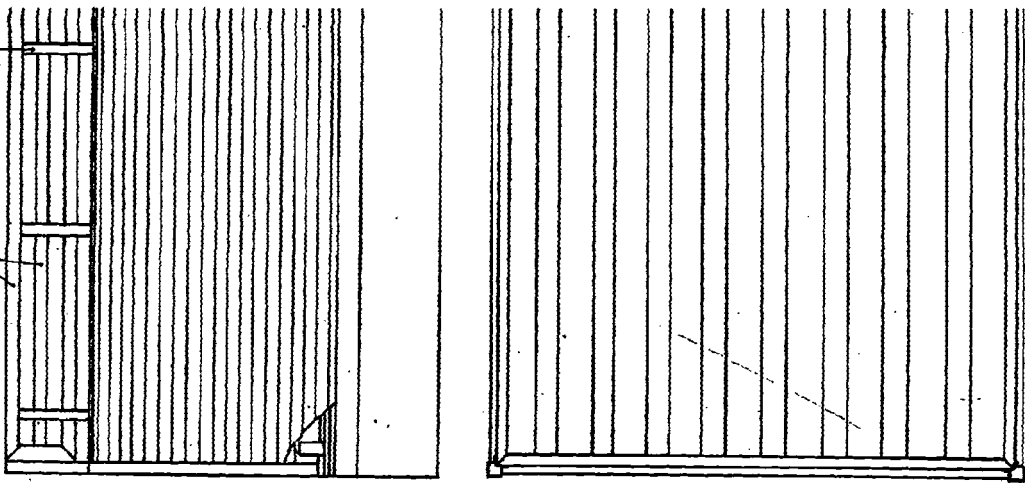
P.P. ALFONSO UNGRIA

BOXCAR S.A. Pamplona. 1/2

285.235

15

14



285235

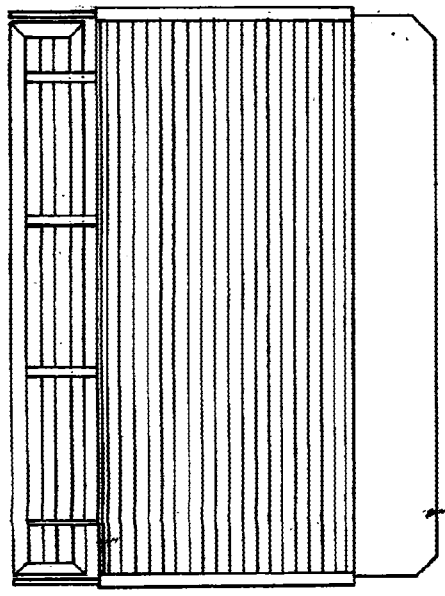
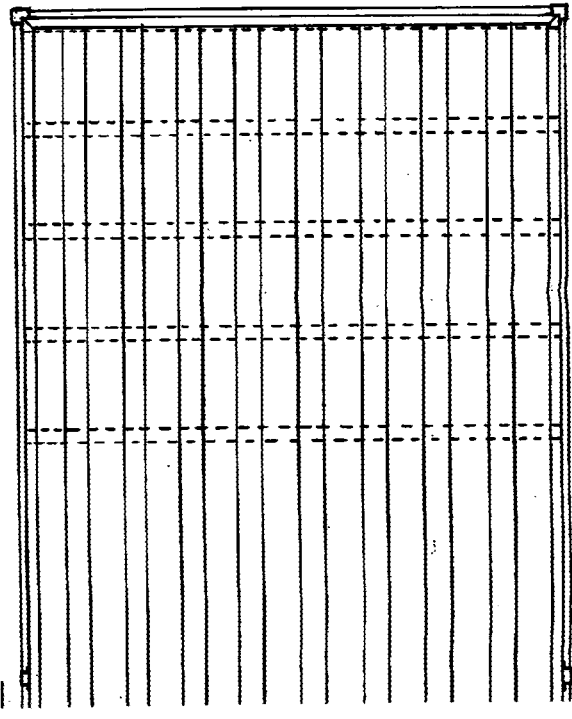
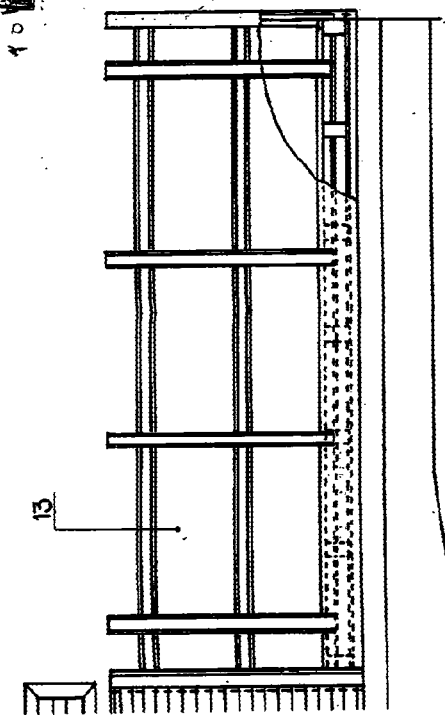


FIGURA 3

ESCALA VARIABLE
Madrid, 18 de Febrero de 1983
A.P. ALFONSO URCOLA

285235

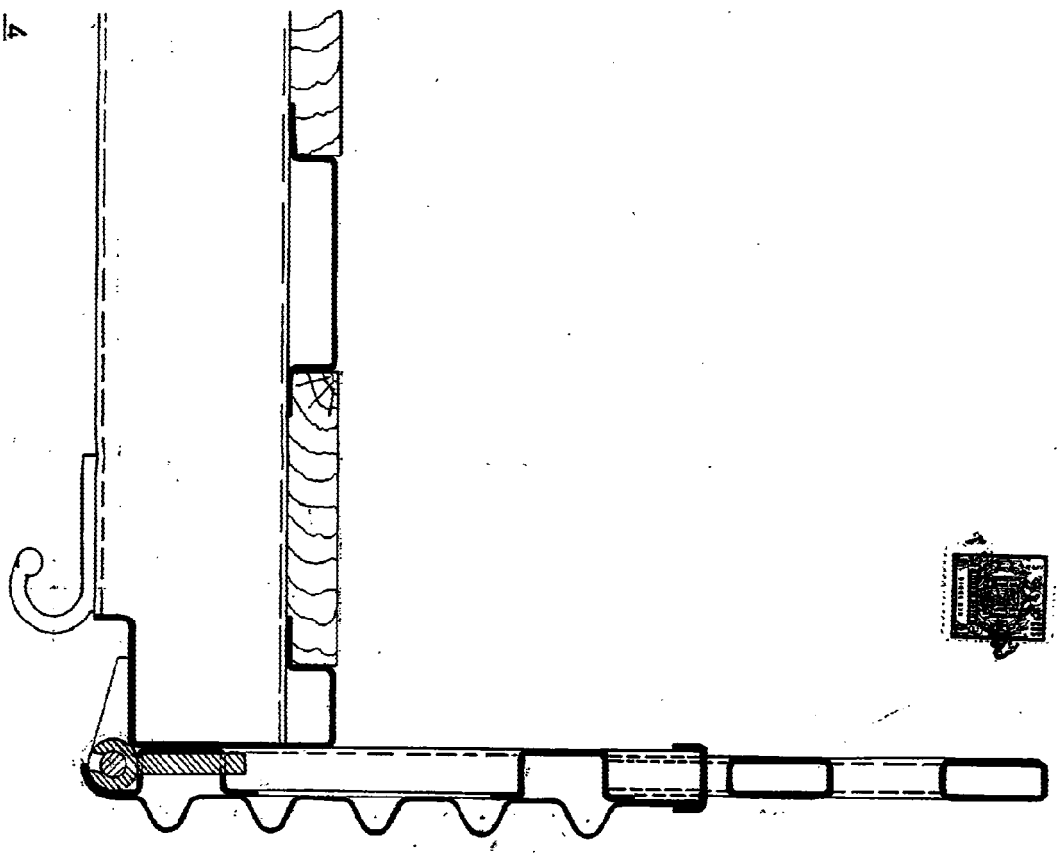
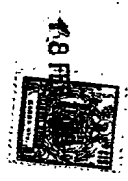


1A 2

285235

HOUJA 2ª 2/2

285235



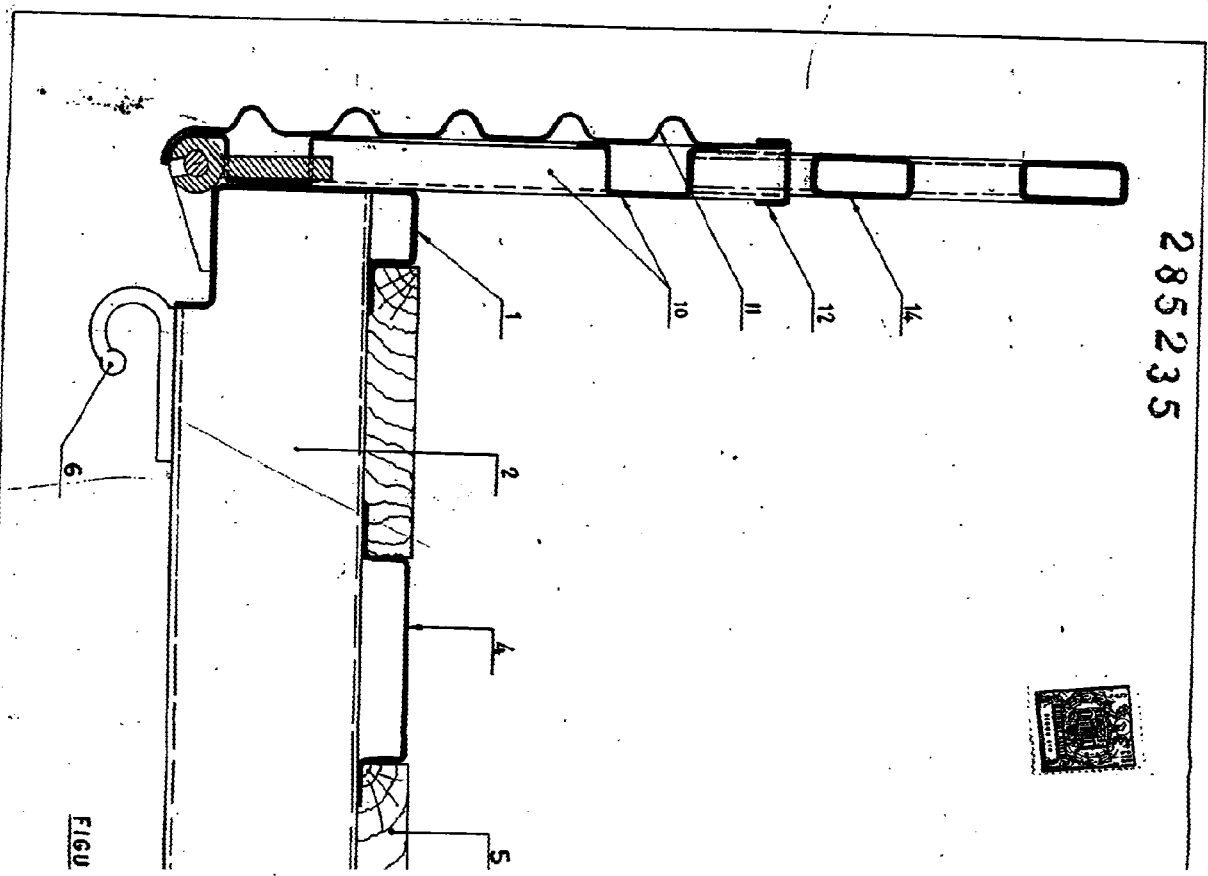
4

ESCALA VARIABLE
Madrid, 18 de Febrero de 1963
ALFONSO URSUA

BOXCAR S.A. Pamplona

285235

7/2



FIGU

285235

285235

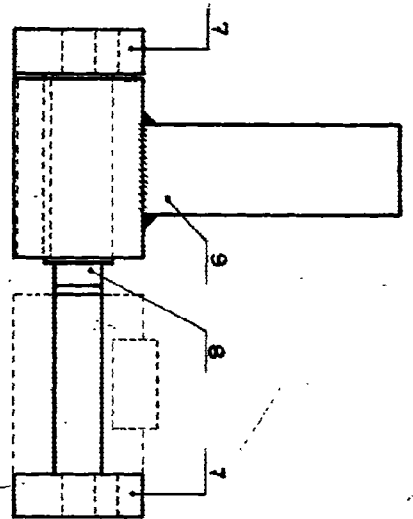


FIGURA 5

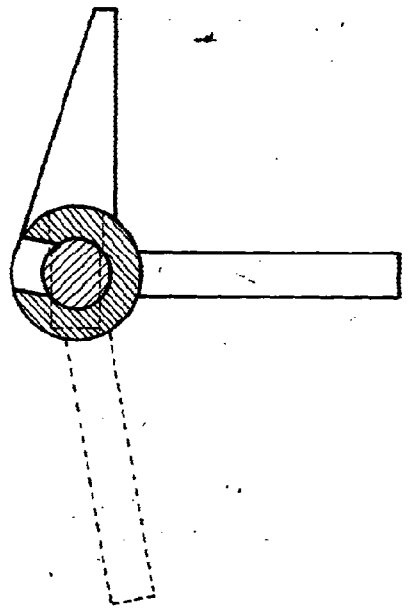


FIGURA 6

285235

285235

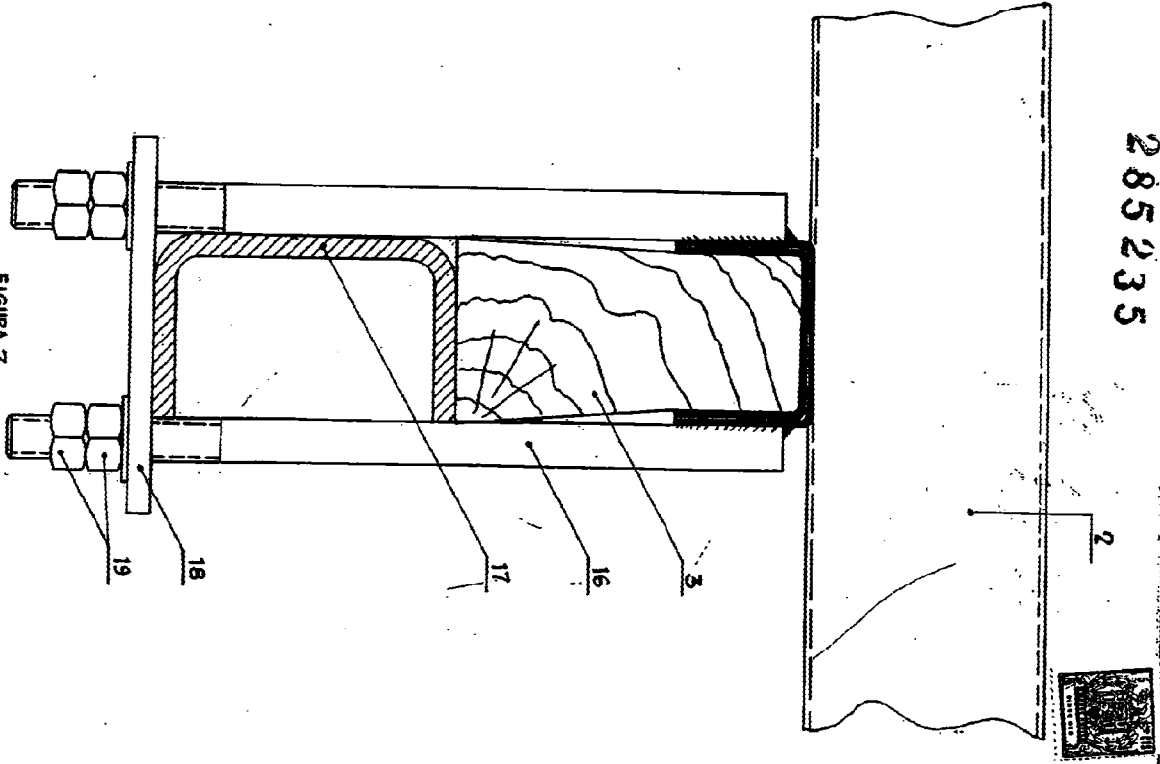


FIGURA 7

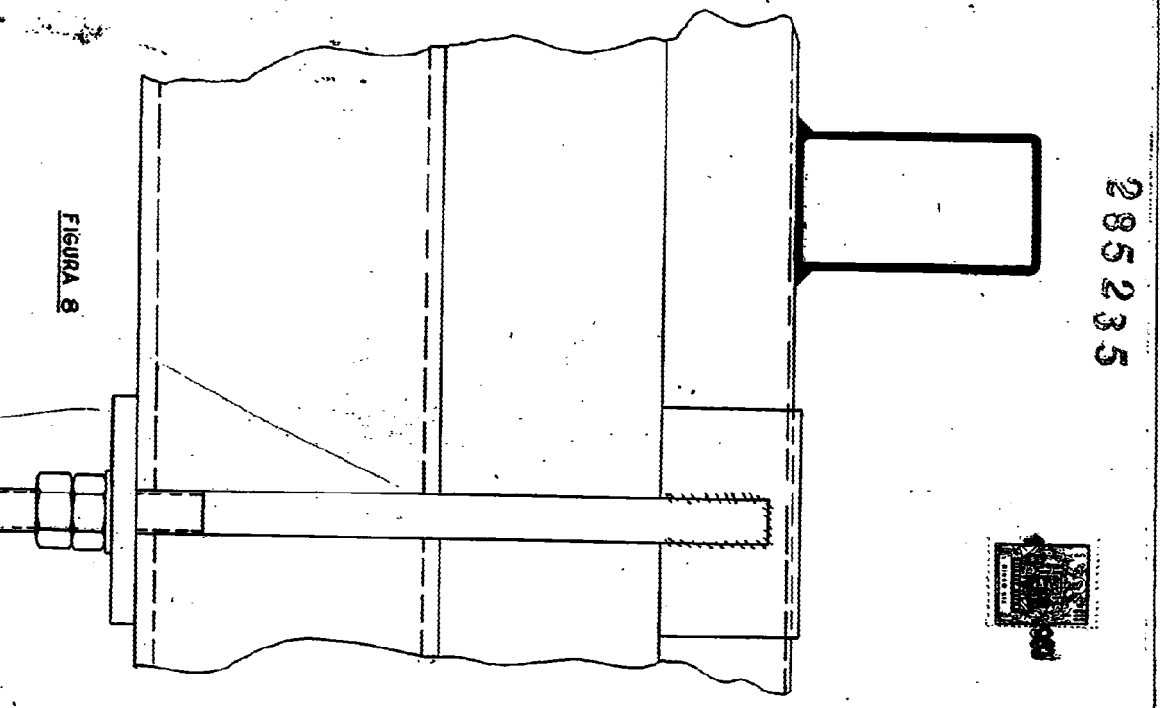


FIGURA 8

ESCALA VARIABLE

Madril, 18 de febrero de 1963
PATRONO JIMENA