

PATENTE DE INVENCION



2852 52

Memoria Descriptiva

sobre:

"Perfeccionamientos en recipientes metálicos para transporte de productos sólidos a granel".

=====

Solicitante: COMPAÑIA DE LOS FERROCARRILES ECONOMICOS DE ASTURIAS,
entidad española, residente en: Oviedo.

=====

El presente invento, se refiere a un recipiente para el transporte de productos sólidos a granel, de los conocidos bajo el nombre de "Container".

Son ya conocidos recipientes del tipo mencionado, bien sean para servir como depósito de alma-

5.



cenaje bien sean para el transporte de los productos guardados en su interior. En su mayor parte, tienen una base troncoconica para facilitar su vaciado, teniendo que estar dotados de unos pies de soporte.

5. También es conocido el tipo de forma esferica, destinado al transporte, que igualmente necesita pies de soporte, adecuados para su sustentación. Logicamente se comprende que en los casos mencionados la estabilidad de los depósitos es deficiente, necesitando un fuerte anclaje al vehículo que lo transporta o al terreno donde estan situados. La forma troncoconica de la base, disminuye el volumen útil, y la compuerta de vaciado ha de resistir todo el peso del material almacenado, siendo necesariamente por tanto de construcción robusta, lo que los hace costosa.
- 10.
- 15.

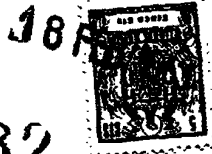
El objeto de la presente solicitud de Registro, elimina las anteriores dificultades, proporcionando un deposito de gran estabilidad y facil vaciado, cuya boca de descarga no ha de resistir los gran esfuerzos a que están sometidos los de anteriores tipo. Esencialmente consta de dos cuerpos, uno cilíndrico principal, situado en la parte inferior, y otro troncoconico situado en la parte superior, que aumenta la capacidad sin disminuir la estabilidad; la boca de carga la tiene situada como es usual en este tipo de recipientes en la parte superior, y la de descarga la tiene en la parte inferior de la pared lateral. Los materiales que comunmente se transportan en estos depósitos, tienen un gran coeficiente de rozamiento, y la transmisión de esfuerzos laterales se efectua consiguientemente en muy pequeños

20.

25.

30.

285232



grados, no siendo por lo tanto necesario, dedicar especial cuidado a la construcción de la compuerta de descarga, que no ha de ser lo robusta que era preciso anteriormente.

5. En el siguiente ejemplo, se describe una forma ejecutiva de uno de tales depósitos, siendo los dibujos meramente ilustrativos, no limitando en alcance de la invención.

Los dibujos representan:

10. Figura 1, una vista en perspectiva de conjunto.

Figura 2, una vista en detalle de la compuerta de descarga.

15. Figura 3, vista en detalle de la compuerta de carga.

Según la figura 1, el depósito consta de dos partes, una inferior cilíndrica 1 de base plana y otra superior 2 troncoconica; en la zona de unión de ambas partes se zuncha el depósito mediante el refuerzo octogonal 3, al que se fijan 4 ases 4, para la manipulación del recipiente.

20. Situada lateralmente en la parte inferior, se encuentra la boca de descarga 5, representada en detalle en la figura 2; según dicha figura la boca consta de un marco 6 con un encaje en su cara externa, donde encaja el borde de la tapa 7, lográndose la hermeticidad mediante una junta de caucho situada en la zona del encaje. La tapa gira sobre charnelas 8 y es accionada mediante el husillo 9, fijo a la tapa

25.

30. y a la cubierta de la misma 10 que al mismo tiempo

285232



protege el conjunto de el exterior.

5. La tapa superior 11 que gira sobre su charnela 12, tiene soldada a ella por su parte interior un redondo 13, redondo que se apoya en una punta de caucho 14 situada en el borde de la boca de carga. El cierre se efectua mediante cuatro sujetadores de presión.

10. El fondo del recipiente, es plano e interiormente se halla dotado de dos charnelas, que situados en la zona próxima a la boca de descarga facilitan el vaciado.

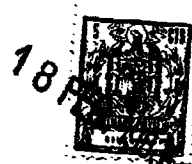
La operación de descarga, se efectua suspendiendo el depósito de sus asas 15, mediante cuatro cadenas de largo diferente a fin de que quede inclinado vaciándose rápidamente.

15. N O T A

20. Descrita suficientemente la naturaleza del invento, así como la manera de realizarlo en la práctica, debe hacerse constar que las disposiciones anteriormente indicadas son susceptibles de modificaciones de detalle en cuanto no alteren su principio fundamental, siendo lo que constituye la esencia del referido invento y por lo que se solicita patente de invención por 20 años en España, sobre: "PERFECCIONAMIENTOS EN RECIPIENTES METALICOS PARA TRANSPORTE DE PRODUCTOS SOLIDOS A GRANEL"; caracterizándose por lo siguiente:

25. 1º.- Perfeccionamientos en recipientes metálicos para transporte de productos solidos a granel, caracterizados porque dichos recipientes, constan de medios planos de apoyo, medios de agarre para su suspensión, medios de carga superiores, y medios de descarga

30.



laterales. **285232**

5. 2ª.- Perfeccionamientos, según reivindicación 1ª, caracterizados porque el recipiente está constituido por un cuerpo de base de apoyo plana, dotada con un anillo de refuerzo, la base superior tiene menor diámetro que la inferior, y en su parte media tiene una banda anular o zuncho de refuerzo y protección, donde se hallan aplicados los asideros para la suspensión del depósito.

10. 3ª.- Perfeccionamientos, según reivindicaciones anteriores, caracterizados porque los medios de descarga están constituidos por una boca situada en la base superior, dotada de medios de cierre hermético; los medios de descarga los constituye una boca situada tangencialmente en la pared lateral, con una tapa de cierre hermético, cooperando con ella dos planos inclinados situados en el interior del recipiente.

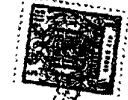
15. 4ª.- Perfeccionamientos en recipientes metálicos para transporte de productos sólidos a granel; tal y como queda sustancialmente descrito en la presente memoria e ilustrado en los adjuntos dibujos.

20. Esta memoria consta de cinco hojas escritas a máquina por una sola cara.

Madrid, 18 FEB. 1933.

COMPANIA DE LOS FERROCARRILES
ECONOMICOS DE ASTURIAS.

J. GOMEZ AGUIRRE Y MODELA



285232

2852

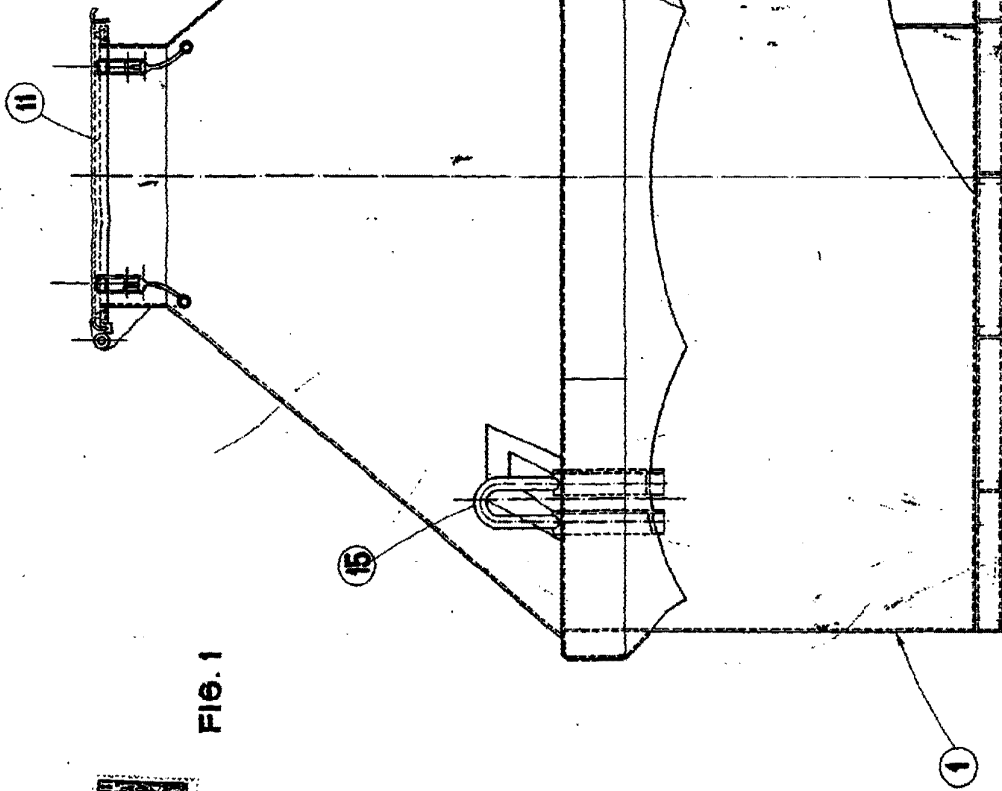


FIG. 1



1 e FER

MADRID DE 18 FEB. 1933
COMPANIA DE LOS FERROCARRILES
ECONOMICOS DE ASTURIAS.

ESCALA VARIABLE

J. GOMEZ ACEBO Y CIA

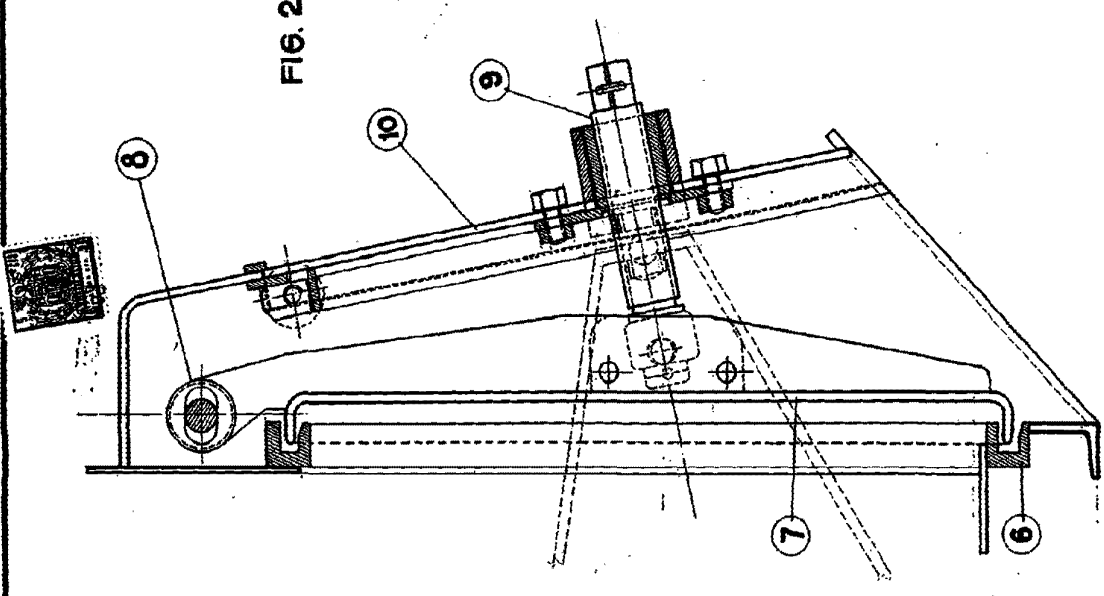


FIG. 2

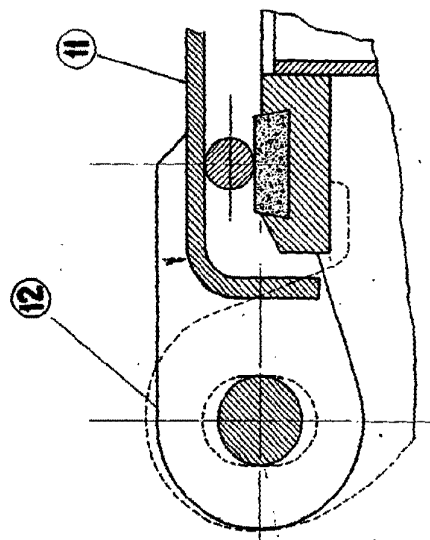
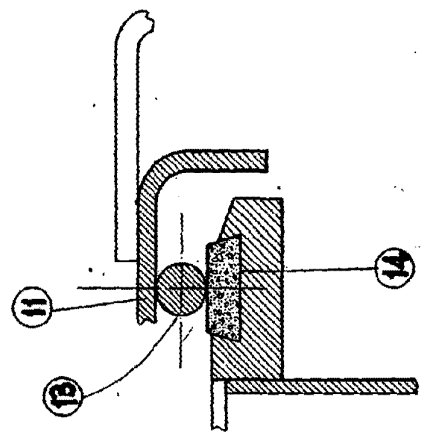


FIG. 3

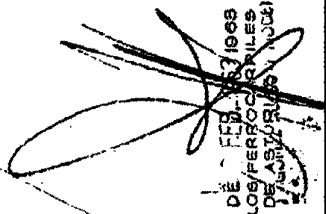


285232



187

ESCALA VARIABLE



MADRID DE FEB. 27/1968
COMPAÑIA DE LOS FERROCARRILES
ECONOMICOS DE ASTURIAS (S.A.)