

(10) ES (11) (12)	NUMERO 285082	(10) Y
	FECHA DE PRESENTACION 4 Marzo 1985	



ESPAÑA

MODELO DE UTILIDAD

1- AGO. 1985

(30) PRIORIDADES:	(32) FECHA	(33) PAIS
(31) NUMERO		

(47) FECHA DE PUBLICIDAD	(51) CLASIFICACION INTERNACIONAL H01R13/18
--------------------------	--

(64) TITULO DE LA INVENCIÓN
BASE DE TOMA DE CONEXION ELECTRICA AEREA PERFECCIONADA

(71) SOLICITANTE (ES)
D. JOSE COMAS PUJALRAS D. FERMIN BENET FIGUEROLA

DOMICILIO DEL SOLICITANTE
08018 BARCELONA - Guipuzcoa, 1

(72) INVENTOR (ES)

(73) TITULAR (ES)
D. JOSE COMAS PUJALRAS D. FERMIN BENET FIGUEROLA

(74) REPRESENTANTE
FRANCISCO JAVIER PLAZA 281 X

1 El presente modelo de utilidad se refiere a una base de toma de conexión eléctrica aérea perfeccionada.

5 La base de conexión eléctrica en cuestión ha sido diseñada y constituida de manera que es extraordinariamente ventajosa con relación a las realizaciones tradicionales. En efecto, por una parte, tiene la particularidad de que permite la conexión en ella de todos los tipos de clavija existentes en el mercado, incluso los de toma de tierra central y desplazada. Por otra parte, el contacto entre las patillas macho y los conectores hembra especiales de la base se logra con la misma con una seguridad absoluta, sin el peligro de desconexiones accidentales por desprendimiento por aflojamiento o sollicitaciones producidas por roces o tracciones fortuitas, ya que es necesaria una expresa y notable tracción manual para retirar las clavijas de la base. En otro aspecto, el embornamiento de la base es fácil, rápido y eficaz y, finalmente, la aprehensión de la base de conexión de que se trata es posible con facilidad dentro de un manejo cómodo.

20 Para facilitar una explicación más detallada y su comprensión se acompañan unos dibujos en los que se ha representado un caso práctico de realización de la base de conexión eléctrica objeto del modelo, que se cita sólo a título de ejemplo no limitativo del alcance de la invención.

25

1 En dichos dibujos:

La figura 1 es un despiece parcial en perspectiva de la toma de conexión.

5 La figura 2 es una vista posterior de un zócalo comprendido en los componentes ilustrados en la figura 2.

Y las figuras 3 y 4 muestran la toma completa en perspectiva y en dos modalidades.

Según los dibujos, la presente realización comprende un zócalo -1- completado con una tapa -2- sujeta
10 mediante tornillos -3- pasantes por orificios -4- y -5- respectivamente previstos en dichos zócalo y tapa, que alojan en una capucha -6- poseedora de una prolongación posterior -6a- provista de rebajos anatómicos -7- que facilitan la aprehensión, en cuya capucha quedan retenidos
15 los citados elementos por medio de al menos un tornillo de apriete radial contra el zócalo -1- aplicado a través de un orificio lateral de la capucha -6-.

El zócalo -1- presenta dos cavidades -8- en las que se albergan sendas pinzas de contacto -9- constituidas
20 por láminas metálicas dobladas en "U" de ramas convergentes sobre las cuales actúan respectivos muelles helicoidales -10- alojados en las cavidades -8-. Con las pinzas de contacto -9- están asociadas sendas láminas en L -11- sujetas juntamente con las citadas pinzas al zócalo -1- por
25 medio de tornillos pasantes por un taladro de dicho zócalo

1 y por dos orificios -12- y -13- previstos respectivamente
en las pinzas -9- y en las láminas -11-, cuyos tornillos
de sujeción se aplican a dados -14- situados en la cara
posterior del zócalo -1- y que, además de actuar como tuer
5 cas para los mencionados tornillos, forman parte integran-
te de sendos bornes que quedan completados con tornillos
-15- destinados a la retención de los extremos desnudos
de los cables pasantes por un orificio posterior de la -
capucha -6- e introducidos por los taladros -16- de los
10 dados -14- de los bornes que quedan vinculados como se ve
a las pinzas -9- y a las láminas en L -11- que conjunt
amente constituyen los terminales hembra receptores de co-
rrespondientes clavijas macho de enchufe que pueden ser
15 las de todos los tipos existentes en el mercado, y que -
se introducen a través de orificios -17- y -17'- previstos
en la tapa -2- del zócalo -1-. Dichas clavijas de enchufe
quedan aprisionadas en los referidos terminales hembra por
la acción de los muelles -10- que empujan los extremos de
las ramas de las pinzas -9- sobre las clavijas de enchufe,
20 de modo que queda totalmente asegurada la conexión sin po-
sibilidad de desconexión fortuita por aflojamiento. La ba-
se es igualmente apta para recibir clavijas con toma de
tierra desplazada cuya tercera patilla se introduce por un
orificio -18- de la tapa -2- y otro orificio coincidente
25 -19- previsto en el zócalo -1-.

1 Debe señalarse que son variables los materiales,
formas y tamaños de los componentes de la base de conexión
de referencia y que en la misma caben las modificaciones
constructivas que se estimen convenientes, siempre y cuan-
5 do con ellas no se altere la esencialidad de la invención
que queda resumida en las reivindicaciones adjuntas.

N O T A

En resumen, la presente solicitud recaerá sobre
las siguientes:

10



15



20



25



REIVINDICACIONES

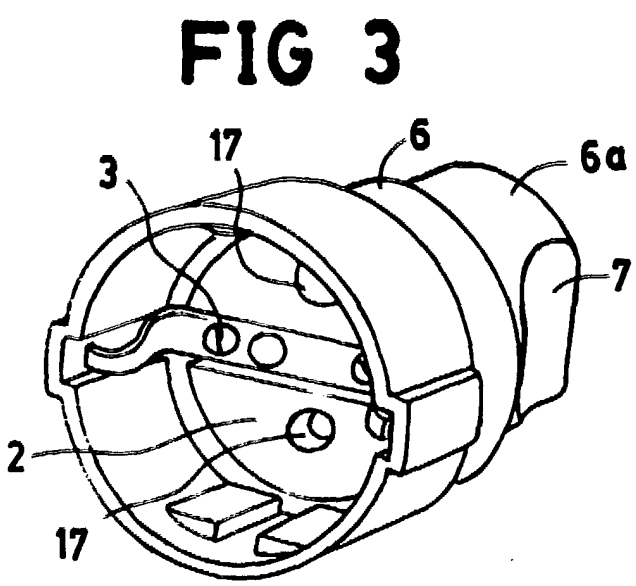
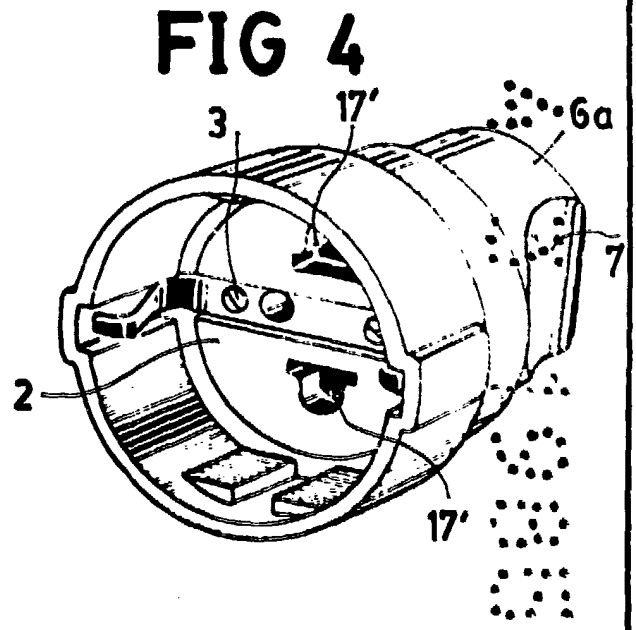
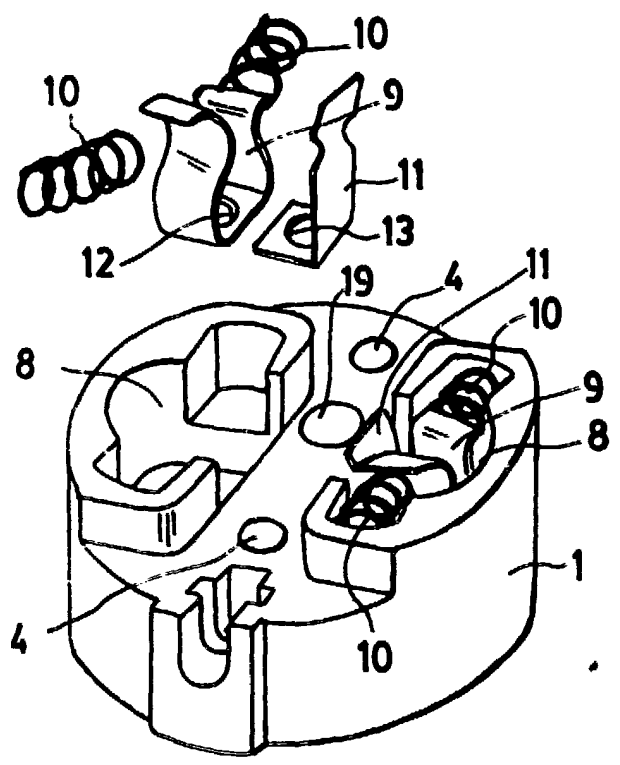
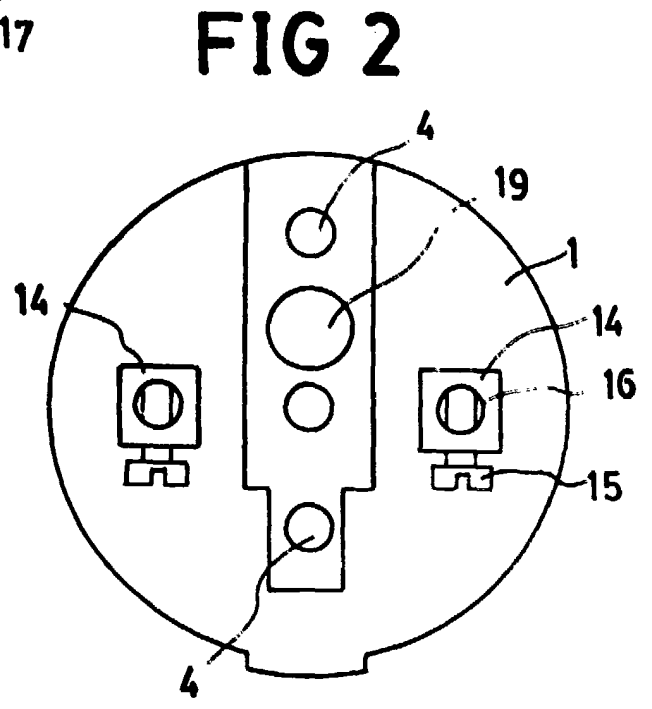
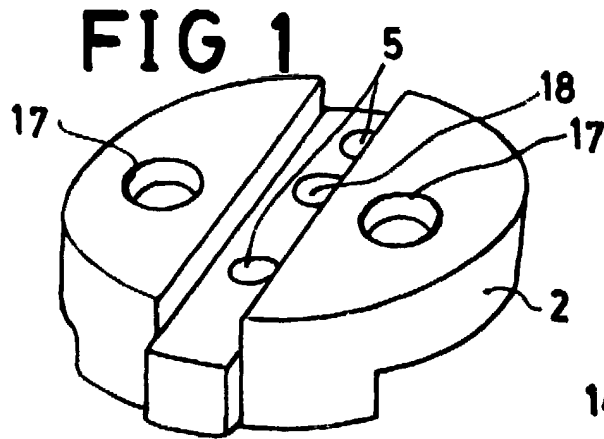
1
5
10
15
20

1.- Base de toma de conexión eléctrica aérea - perfeccionada, caracterizada esencialmente porque comprende un zócalo que presenta dos cavidades en las que se alojan sendas pinzas de contacto constituidas por respectivas láminas dobladas en U de ramas convergentes sobre las que actúan otros tantos muelles helicoidales ubicados en alojamientos previstos en dicho zócalo, con cuyas pinzas están asociadas sendas láminas en L, constituyendo el conjunto de cada pinza con su lámina en L asociada cada uno de los terminales hembra receptores de las clavijas de enchufe macho de todos los tipos existentes en el mercado, con inclusión de las del tipo con toma central desplazada que se hace pasar por otros orificios previstos al efecto en el zócalo y en la tapa, cuyas clavijas de enchufe quedan aprisionadas por la acción de los antedichos muelles sobre las pinzas, estando vinculados los terminales hembra con correspondientes bornes situados en la cara posterior del zócalo el cual se alberga con su tapa en una capucha poseedora de una prolongación posterior dotada de rebajos anatómicos que facilitan la aprehensión.

2.- BASE DE TOMA DE CONEXION ELECTRICA AEREA PERFECCIONADA.

25 Según se describe en la presente memoria descriptiva que consta de seis hojas escritas a máquina por una sola de sus caras y dibujos.

Madrid, 4 Marzo 1985



MADRID 4 MAR. 1985

Francisco Javier Plaza
P. P.