

19 ES	21	NUMERO	20 Y
		284.984	
	22	FECHA DE PRESENTACION	
		28-2-85	



ESPAÑA

MODELO DE UTILIDAD

1 - ENE. 1986

30 PRIORIDADES:	32 FECHA	33 PAIS
31 NUMERO		

47 FECHA DE PUBLICIDAD	61 CLASIFICACION INTERNACIONAL
	B60C 27/06

54 TITULO DE LA INVENCIÓN

CONJUNTO DE ESLABON PARA CADENAS DE RODADURA EN VEHICULOS BLINDADOS.

71 SOLICITANTE (S)

AUTOMOVILES TALBOT, S.A.

DOMICILIO DEL SOLICITANTE

Apartado 140 - VILLAVERDE - 28080 MADRID -

72 INVENTOR (ES)

73 TITULAR (ES)

74 REPRESENTANTE

D. JOSE MIGUEL GOMEZ-ACEBO Y POMBO.

El presente Modelo de Utilidad se refiere a un conjunto de eslabón para cadenas de rodadura en vehículos blindados, especialmente aplicables en vehículos denominados M-107-110-578.

5 Este conjunto, es un eslabón de una serie de conjuntos, los cuales componen una cadena de rodadura, mediante la cual, se consigue dar plena utilidad a vehículos que como carros de combate, producen desgaste de zapatas en las cadenas así como deterioro de los eslabones, durante su vida operativa.

10 El conjunto de eslabón está constituido por una placa metálica conformada que presenta en una de sus caras, la exterior, un rehundido central delimitado por un contorno poligonal mientras que dicha placa por la cara opuesta o interior presenta un rehundido central de cuya pared de fondo emerge centralmente un saliente-guía que coopera en el centrado y guiado del eslabón sobre la superficie periférica de la rueda de rodadura del vehículo.

15 La placa presenta un taladro localizado centralmente y que comunica con los rehundidos citados, en uno de éstos, el interior, va relleno de goma vulcanizada, la cual emerge mediante una superficie plana, del plano de dicho rehundido y sobre esta superficie apoya la citada rueda de rodadura.

20 En el rehundido exterior se acopla una zapata por elementos de fijación adecuados.

25 La placa presenta en sus lados de mayor longitud, enfrentados y paralelos, conformaciones tubulares que cooperan en el acoplamiento de las piezas que constituyen el eslabón.

30 La zapata está constituida por una chapa metálica plana cuyo borde correspondiente está doblado definiendo un receptáculo en cuya pared de fondo va practicado centralmente un taladro en el cual se introduce un tornillo cuya cabeza se suelda

a la zona de fondo de la chapa.

En la chapa va solidaria una masa de goma vulcanizada cuya superficie libre que emerge hacia el exterior, es plana y presenta una configuración de contorno semejante al del rehundido.

La porción tubular presenta interiormente casquillos cada uno de los cuales está dotado de un recubrimiento de goma por medio del cual va acoplado el casquillo a la superficie interior de la conformación tubular correspondiente.

En el interior de los casquillos, que están alineados correspondientemente, se introduce un pasador con sección octogonal que interrelaciona dos piezas consecutivas.

La placa metálica presenta en sus extremos de mayor longitud dos aberturas pasantes de forma rectangular que cooperan en el arrastre de la cadena.

La zapata y el rehundido donde va acoplada presenta un contorno preferentemente rectangular, dotado en la zona central de sus lados paralelos y mayores de, respectivamente, un rehundido y un saliente.

El rehundido y el saliente presentan forma trapezoidal isósceles.

Con el objeto de comprender más fácilmente no solo la constitución propia del conjunto de eslabón sino su funcionamiento, a continuación se refiere un ejemplo práctico de ejecución del mismo, siendo dicha realización meramente enunciativa y en ningún caso limitativa de la invención, todo ello tal y como se muestra en el dibujo adjunto, en el que se aprecia el conjunto de eslabón 1, constituido por piezas 1', cada una de las cuales están dotadas de una placa metálica conformada, que presenta en una de sus caras, la exterior, un rehundido central, mientras que por la cara

interior 2 presentan un rehundido central 2' de cuya pared de fondo emerge un saliente-guía 3.

La placa metálica presenta un taladro central 4 pasante.

5 El rehundido 2' va relleno de goma vulcanizada, conformando dos porciones planas 5 que emergen del plano superior del rehundido 2'.

10 En el rehundido exterior se acopla una zapata 6 dotada de una chapa 7 metálica de borde doblado que define la superficie de un receptáculo, en cuya pared de fondo 8 se acopla un tornillo 9 cuya cabeza se suelda en el interior del receptáculo, el cual va relleno de una masa de goma vulcanizada 10 que emerge hacia el exterior rematada por una superficie plana 11 y de configuración semejante a la del rehundido.

15 La placa presenta en sus lados de mayor longitud conformaciones tubulares 12 dotadas en su interior de casquillos 13, con recubrimiento de goma, haciéndose pasar por los casquillos alineados un pasador 14 de sección octogonal que interrelaciona dos piezas 1' consecutivas.

20 La placa metálica presenta aberturas 15 pasantes de forma rectangular que cooperan en el arrastre de la cadena.

25 La zapata así constituida se acopla en el taladro central 4 a través del tornillo 9 realizándose la fijación por medio de una tuerca 16.

30 Descrita suficientemente la naturaleza del invento, así como la manera de realizarlo en la práctica, debe hacerse constar que las disposiciones anteriormente indicadas son susceptibles de modificaciones de detalle en cuanto no alteren su principio fundamental.

REIVINDICACIONES

1.- Conjunto de eslabón para cadenas de rodadura en vehículos blindados, especialmente aplicables en vehículos blindados, especialmente aplicables en vehículos denominados M-107-110-578, caracterizado porque dicho conjunto está constituido por dos piezas compuestas por una placa metálica conformada que presenta en una de sus caras, la exterior, un rehundido central delimitado por un contorno poligonal mientras que dicha placa por la cara opuesta o interior presenta un rehundido central de cuya pared de fondo emerge centralmente un saliente guía que coopera en el centrado y guiado del eslabón sobre la superficie periférica de la rueda de rodadura del vehículo; mientras que la placa presenta un taladro localizado centralmente y que comunica con los rehundidos citados, en uno de estos, el interior, va relleno de goma vulcanizada, la cual emerge, mediante una superficie plana, del plano de dicho rehundido y sobre esta superficie apoya la citada rueda de rodadura; en el rehundido exterior se acopla una zapata por elementos de fijación adecuados; y porque la placa presenta en sus lados de mayor longitud, enfrentados y paralelos conformaciones tubulares que cooperan en el acoplamiento de las piezas que constituyen el eslabón.

2.- Conjunto de eslabón según la reivindicación 1, caracterizado porque la zapata está constituida por una chapa metálica plana cuyo borde correspondiente está doblado definiendo un receptáculo en cuya pared de fondo va practicado centralmente un taladro en el cual se introduce un tornillo cuya cabeza se suelda a la zona de fondo de la chapa; y porque en la chapa va solidaria una masa de goma vulcanizada cuya superficie libre, que emerge hacia el exterior, es plana y presenta una configuración de contorno semejante al del rehundido.

3.- Conjunto de eslabón según la reivindicación 1, caracterizado porque la porción tubular presente interiormente casquillos cada uno de los cuales presenta un recubrimiento de goma por medio del cual va acoplado el casquillo a la superficie interior de la conformación tubular correspondiente; y porque en el interior de los casquillos, que están alineados correspondientemente, se introduce un pasador con sección octogonal que interrelaciona dos piezas consecutivas.

4.- Conjunto de eslabón según la reivindicación 1, caracterizado porque la placa metálica presenta en sus extremos de mayor longitud dos aberturas pasantes de forma rectangular que cooperan en el arrastre de la cadena.

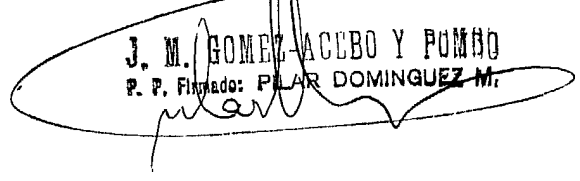
5.- Conjunto de eslabón según la reivindicación 1, caracterizado porque la zapata y el rehundido donde va acoplada presenta un contorno preferentemente rectangular, dotado en la zona central de cada uno de sus lados paralelos y mayores de, respectivamente, un rehundido y un saliente.

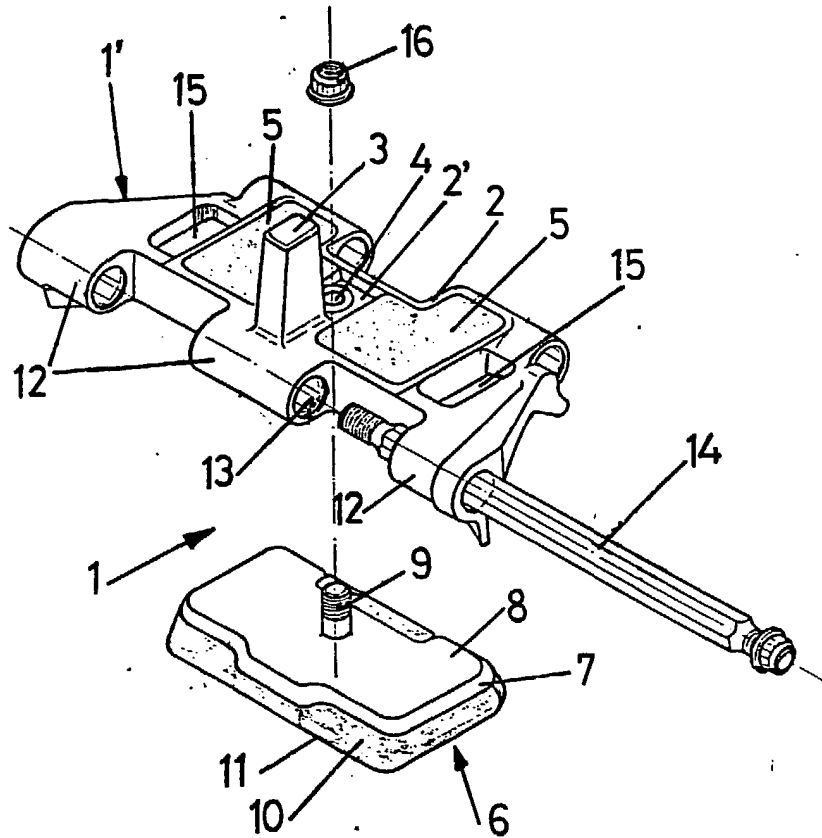
6.- Conjunto de eslabón según la reivindicación 5, caracterizado porque el rehundido y el saliente presentan forma trapecial isósceles.

7.- Conjunto de eslabón para cadenas de rodadura en vehículos blindados, tal y como queda sustancialmente descrito en la presente Memoria e ilustrado en el dibujo adjunto.

Esta Memoria consta de 5 hojas escritas a máquina por una sola cara.

Madrid, 30 MAYO 1985  
 AUTOMOVILES TALBOT, S.A.

J. M. GOMEZ-ACEBO Y PUNHO  
 P. P. Firmado: PILAR DOMINGUEZ M.  




ESCALA VARIABLE.

30 MAYO 1985  
Madrid

J. M. GOMEZ-ACEBO Y POMBO  
P. P. Firmado: PILAR DOMINGUEZ M.