

MINISTERIO DE INDUSTRIA Y ENERGIA

Registro de la Propiedad Industrial



ESPAÑA

⑩ ES	⑪ NUMERO	⑫ Y
	⑬ 284969	
	⑭ FECHA DE PRESENTACION	

MODELO DE UTILIDAD

1- AGO. 1985

① PRIORIDADES:	② FECHA	③ PAIS
④ NUMERO		

⑤ FECHA DE PUBLICIDAD	⑥ CLASIFICACION INTERNACIONAL
	FIGK 31/44

⑦ TITULO DE LA INVENCIÓN
HERRAMIENTA PARA ENROSCAR Y DESENROSCAR VALVULAS DE DESAGÜE Y SIMILARES.

⑧ SOLICITANTE (S)
Don Alfonso HEREDIA CABEZAS

DOMICILIO DEL SOLICITANTE
Terrassa (Barcelona) C. Virgen del Socorro, 33

⑨ INVENTOR (ES)

⑩ TITULAR (ES)

⑪ REPRESENTANTE
Don Ignacio PONTI GRAU

La presente invención se refiere a una herramienta para enroscar y desenroscar válvulas de desagüe y similares, que simplifica notablemente el montaje y desmontaje de las mismas en las operaciones de instalación y reparación de ba-
5 ñeras y artículos sanitarios similares.

El montaje y desmontaje de la válvula de desagüe en aparatos sanitarios ofrece dificultades debido a que no existe la herramienta apropiada para ello. En consecuencia el operario utiliza las herramientas convencionales, tales
10 como destornilladores u otras, que no están preparadas para efectuar este tipo de trabajo.

Con el fin de solucionar los inconvenientes, ex-
puestos se ha ideado la llave objeto de la invención, cuya
constitución es muy sencilla y que es extraordinariamente e-
15 ficaz.

La llave en cuestión se caracteriza fundamentalmente porque consta de una varilla de sección transversal poligonal apropiada para ser manipulada con ayuda de una lla-
ve inglesa o similar, en los extremos de cuya varilla se han
20 previsto sendas cabezas de las que se prolongan dos o más tetones, cuyo número, posición y dimensiones dependen del tipo de válvula para el que van destinados. Lo más habitual es disponer dos tetones en una de las cabezas y tres en la otra, para aplicarlos a los dos tipos más usuales de válvu-
25 las de desagüe.

Para la mejor comprensión de cuanto queda descrito en la presente memoria, se acompaña un dibujo en el que tan sólo a título de ejemplo, se representa un caso práctico de

realización de la llave.

En dicho dibujo, la figura 1 es una vista en perspectiva de una llave según las características de la invención; la figura 2 es una vista también en perspectiva de la propia llave, pero desde la cabeza opuesta a la que se aprecia en la figura anterior; la figura 3 muestra en sección transversal una cabeza de la llave en posición de trabajo, y la figura 4 es una vista en alzado de la otra cabeza de la llave en posición de trabajo.

La llave descrita consta en el dibujo de una varilla -1-, ventajosamente en sección exagonal, o de cualquier otra que sea adecuada para su manipulación con la ayuda de una llave inglesa. Esta varilla está dotada de sendas cabezas -2- y -3- en sus extremos, dotadas de dos y tres tetones -4-, respectivamente.

El número y distribución de los tetones -4- es el apropiado para su acoplamiento a los travesaños -5- de la válvula de desagüe -6-, que pueden ser en forma radial (figura 3) o bien diametral (figura 4).

Para utilizar la llave descrita basta acoplarla a la válvula tal como ilustran las figuras 3 y 4, y a continuación se da vueltas a la llave, con ayuda de una llave inglesa en las últimas vueltas si se trata de enroscar, o en las primeras, si de desenroscar.

Como se deduce por todo lo expuesto y la observación del dibujo, la llave en cuestión es muy sencilla y, a pesar de ello, resulta extraordinariamente práctica y facilita las operaciones de montaje y desmontaje de la válvula.

Serán independientes del objeto de la invención los materiales empleados en la fabricación de la herramienta, formas y dimensiones de la misma y cuantos detalles accesorios puedan presentarse, siempre y cuando no afecten a su esencialidad.

5

- . -



R E I V I N D I C A C I O N E S

1. Herramienta para enroscar y desenroscar válvulas de desagüe y similares, caracterizada esencialmente por el hecho de que consta de una varilla de sección transversal apropiada para su accionamiento mediante una llave convencional, cuya varilla está dotada en uno de sus extremos, por lo menos, de una cabeza provista de unos tetones longitudinales salientes, situados de forma adecuada para su acoplamiento a la válvula de desagüe.

2. Herramienta para enroscar y desenroscar válvulas de desagüe y similares, según la reivindicación anterior, caracterizada por el hecho de que, ventajosamente la varilla está dotada en ambos extremos de sendas cabezas provistas cada una de un número distinto de tetones longitudinales.

3. Herramienta para enroscar y desenroscar válvulas de desagüe y similares.

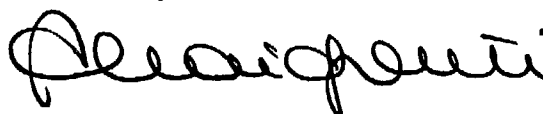
La presente memoria descriptiva consta de cinco hojas foliadas, escritas a máquina por una sola cara.

Barcelona, 28 de febrero de 1985

Alfonso HEREDIA CABEZAS

p.a. I. PONTF

p.p.



34158/1

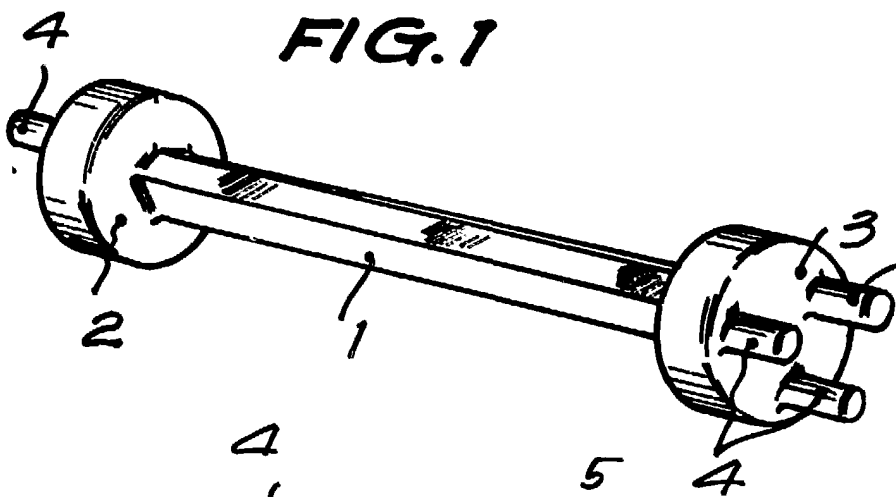


FIG. 1

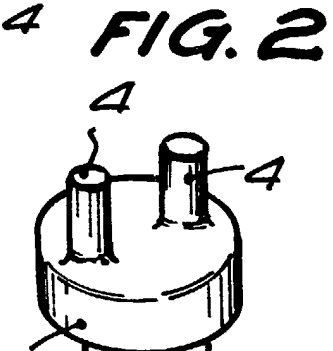


FIG. 2

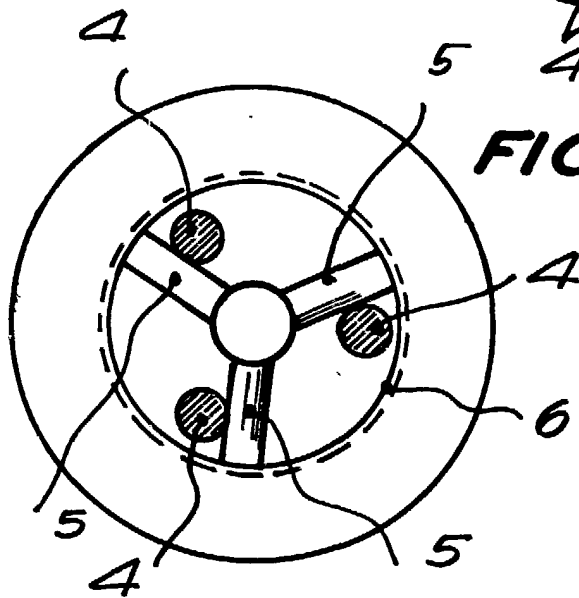


FIG. 3

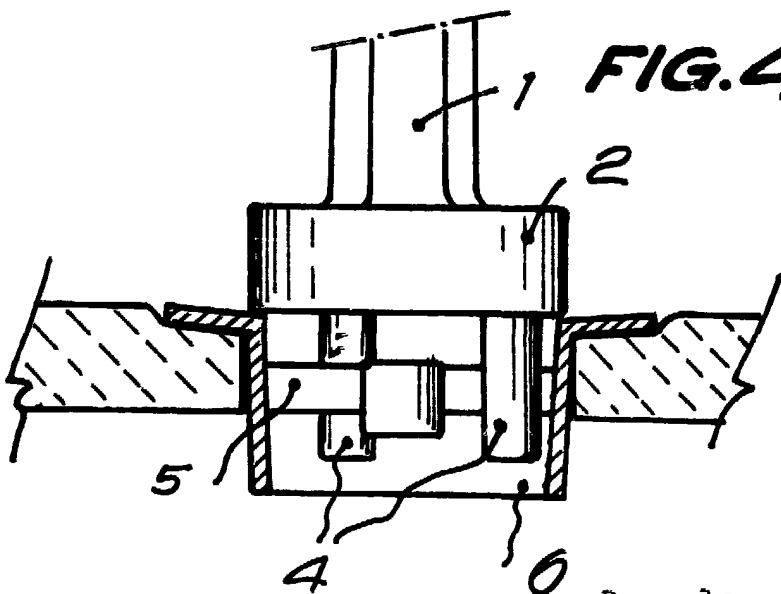
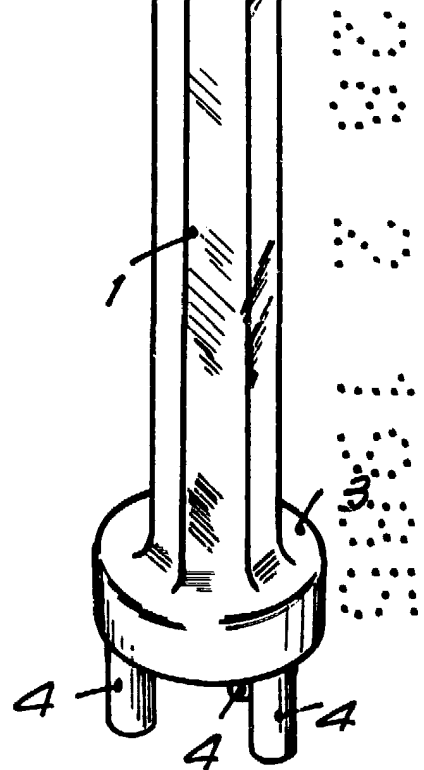


FIG. 4



Barcelona, 28 de febrero de 1985

P. A. I. PONTI

p. p.

Alfonso Pontí