

(19) ES (21) (22)	(11) NUMERO 284937	(10) Y
	FECHA DE PRESENTACION	



ESPAÑA

16 JUN. 1985

MODELO DE UTILIDAD

(30) PRIORIDADES:	(32) FECHA	(33) PAIS
(31) NUMERO		

(47) FECHA DE PUBLICIDAD	(51) CLASIFICACION INTERNACIONAL	
	B60P 3/00	

(54) TITULO DE LA INVENCIÓN	
"LOCUTORIO REMOLCABLE PERFECCIONADO	

(71) SOLICITANTE (S)	
GARZA-DIVILOG S.A.	

BOMICILIO DEL SOLICITANTE	
c/ ARGOS 25.- MADRID 28037	

(72) INVENTOR (ES)	
--------------------	--

(73) TITULAR (ES)	
-------------------	--

(74) REPRESENTANTE	
--------------------	--

El Modelo de Utilidad al que corresponde esta memoria descriptiva se refiere como su enunciado indica, a un locutorio telefónico perfeccionado, que presenta la particular característica de ser remolcable, o lo que es lo mismo, que puede ser transportado a cualquier punto y lugar que sea precisa su utilización cuando se estime que puede existir una demanda de servicio superior a la normal.

5.- El locutorio en cuestión, que se prevé montado sobre una plataforma rodante, susceptible de ser remolcada por un vehículo, está formado por cinco cabinas independientes, todas ellas susceptibles de prestar servicio a un mismo tiempo, siendo tres de posición fija y las dos restantes móviles y de estructura especial de tal forma que pueden ser utilizadas desde el exterior de la plataforma, siendo aptas para el acceso de usuarios de cualquier tipo, incluidos minusválidos e impedidos, al estar abiertas por su frente y parte inferior.

10.- Es de destacar también, el hecho de que el conjunto ha sido provisto de un sistema de cobertura o cierre a base de una lona deslizable que recubre toda la estructura cuando deba procederse a su transporte, evitando su posible deterioro durante el viaje y permitiendo la llegada a su destino en unas perfectas condiciones técnicas y de limpieza para su inmediata entrada en servicio.

15.- De las cualidades que se señalan, se desprende claramente que el locutorio de la invención es apto para ser utilizado en cualquier punto o lugar en el que se prevea una mayor asistencia de público que la normal, por ejemplo cuando se celebran competiciones deportivas, conciertos al aire libre, verbenas, fiestas locales, etc., en los que debe satisfacerse una mayor demanda de servicio que logicamente se produce en estos casos, evitándose las aglomeraciones, colas y molestias

que de modo general ocurren ante los locutorios de posición fija, ya existentes en los referidos puntos.

- 35.- La descripción de este nuevo locutorio será hecha para su más fácil comprensión, con referencia a la adjunta hoja de dibujos en la que se ha representado un posible ejemplo de ejecución preferido, que no tiene carácter limitativo, sino simplemente explicativo y que podrá por tanto sufrir modificaciones de detalle en todo aquello que no altere de un modo fundamental su propia finalidad característica.
- 40.-

En los dibujos:

- 45.- La Figura 1ª, representa una vista en perspectiva de un locutorio remolcable ejecutado según la presente invención.

La Figura 2ª, representa una vista en planta de un locutorio según figura 1ª, seccionado longitudinalmente por un plano horizontal inmediatamente inferior al panel cubierta.

- 50.- La Figura 3ª, representa una vista en sección transversal y parcial del detalle guía y cerramiento perimetral de lona.

- 55.- Haciendo referencia constante al ejemplo de ejecución representado en los dibujos y a las referencias numéricas que se hab establecido para identificar las restantes partes que forman el conjunto, el locutorio perfeccionado de la invención se dispone montado sobre una plataforma susceptible de ser remolcada por un vehículo a cuyo efecto está provista de las correspondientes ruedas -7- y de unas patas de sustentación -8- que son retráctiles, es decir que sirven de apoyo del conjunto cuando está parado y en disposición de funcionamiento y que se repliegan durante la marcha o el traslado del mismo.
- 60.-

- 65.- En la parte delantera de esta plataforma -1- se ha dispuesto una lanza -9- para su unión al vehículo tractor, provista de freno y dispositivo de inercia, así como una rueda direccional -10- para permitir una fácil maniobrabilidad.

dad en su aparcamiento y puesta en servicio.

70.- Sobre la propia plataforma están ubicadas en posición fijas tres cabinas -14- cerradas, de forma sensiblemente colíndrica, constituidas cada una de ellas por una columna posterior -15- sobre la que se acopla el aparato telefónico, unos paneles laterales de forma curva -16- transparentes, que la rodean periféricamente y una puerta de acceso -17-, también de forma curva desplazable a través de su correspondiente guía -18-. Estas cabinas se cierran por su parte superior a través de cubiertas -21- provistas de orificios de ventilación -22-, y de luminarias individuales no representadas.

80.- La subida a la plataforma -1- para poder acceder al interior de estas cabinas, se realiza a través de tres escalerillas formadas cada una por dos peldaños; una de posición posterior con un escalón fijo -2- y otra pivotante -3- que se desplaza hacia arriba para ser recogida durante la marcha y otras dos de posición lateral, también constituidas por el escalón fijo -4- y el pivotante -5-.

90.- La parte delantera de la plataforma está ocupada por una columna de sustentación frontal -26-, provista de un panel informativo -27- y de un armario inferior -28- para alojar las conexiones eléctricas y telefónicas.

95.- A ambos lados de esta columna central -26- se sitúan dos cabinas más -20-, en este caso abiertas por su frente, dotadas de un movimiento giratorio a través de la columna -19- a la que se vinculan, movimiento que se realiza a través de los ejes -23-, pudiendo adoptar una posición funcional exterior a la plataforma o incluirse sobre la misma en el desplazamiento por carretera. Estas cabinas adoptan pues, una posición pivotada -20-, estando asimismo cerradas por su parte superior a través del plafón -21.

100.- La plataforma en su conjunto está recubierta por me-

dio de un panel -12-.

105.- El conjunto es susceptible de ser cerrado periféricamente por medio de una lona -24- provista en sus bordes de un burlete enhebrable -25- discurrentes a través de una guía inferior -11- y otra -13- prevista en la cubierta, consiguiéndose de esta forma un cerramiento total que protege y aísla convenientemente todo el locutorio durante su transporte.

110.- Descrito suficientemente el locutorio objeto de este Modelo de Utilidad, sólo resta añadir que en su realización podrán introducirse todas aquellas modificaciones de detalle, que no alteren su esencialidad, pudiendo afectar a cambios de forma, materia, dimensiones, proporciones, etc. y en general a todas las que tengan un carácter accesorio o complementario, debiendo quedar todas ellas incluidas en la protección que se recaba.

115.-

REIVINDICACIONES



120.- 1ª.- LOCUTORIO REMOLCABLE PERFECCIONADO, caracterizado por estar montado sobre una plataforma, susceptible de ser remolcada por un vehículo, a cuyo efecto ha sido provista de ruedas laterales y otra frontal direccional para permitir la maniobrabilidad en el aparcamiento y puesta en servicio, así como de una lanza provista de freno y dispositivo de inercia para su vinculación al citado remolque, comprendiendo asimismo unas patas retráctiles de sustentación, que sirven de apoyo al conjunto cuando está parada y son replegadas durante el transporte.

125.-

130.- 2ª.- LOCUTORIO REMOLCABLE PERFECCIONADO, según la reivindicación 1ª, caracterizado porque sobre la propia plataforma están situadas en posición fija tres cabinas cerradas, de forma sensiblemente cilíndrica, constituida cada una de ellas por una columna posterior donde está anclado el aparato telefónico, unos paneles de forma curva y transparentes y una puerta de acceso, también de forma curva, -

135.- desplazable a través de una guía prevista al efecto, estando cerradas por su parte superior estas cabinas a través de cubiertas provistas de orificios de ventilación y de luminarias individuales.

140.- 3ª.- LOCUTORIO REMOLCABLE PERFECCIONADO, según las reivindicaciones 1ª y 2ª, caracterizado porque el acceso a la plataforma se han previsto tres escalerillas, compuesta cada una de dos peldaños, una situada en la parte posterior, con un escalón fijo y otro pivotante que se desplaza hacia arriba para recogerse durante la marcha y otras dos, de disposición lateral, también constituidas por un escalón fijo y otro pivotante.

150.- 4ª.- LOCUTORIO REMOLCABLE PERFECCIONADO, según las reivindicaciones 1ª a 3ª, caracterizado porque en la parte delantera de la plataforma, existe una columna de sustentación frontal, provista de un panel informativo y un armario inferior para alojar las conexiones eléctricas y telefónicas y a ambos lados de dicha columna central se sitúan dos nuevas cabinas, abiertas por su frente y cerradas por su parte superior y dotadas de movimiento de giro a través de una columna giratoria a la que se vinculan, pudiendo adoptar una posición funcional exterior a la plataforma e incluirse sobre la misma en el desplazamiento por carretera.

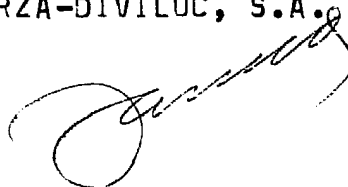
160.- 5ª.- LOCUTORIO REMOLCABLE PERFECCIONADO, según las reivindicaciones 1ª a 4ª, caracterizado por estar superiormente recubierto por un panel y ser susceptible de cerrarse perifereicamente por medio de una lona provista en sus bordes de un burlete enhebrable discurrante a través de una guía inferior y otra prevista en la cubierta, consiguiéndose así un cerramiento total que protege y aísla en el conjunto durante su transporte.

165.- 6ª.- LOCUTORIO REMOLCABLE PERFECCIONADO.

170.- Tal y como se describe y reivindica en la presente memoria, que consta de SEIS hojas foliadas y escritas - por una sola cara y de una hoja de dibujos que la ilustra.

Madrid,

GARZA-DIVILOC, S.A.



fdº: Guillermo Adeva.
Director-Gerente.



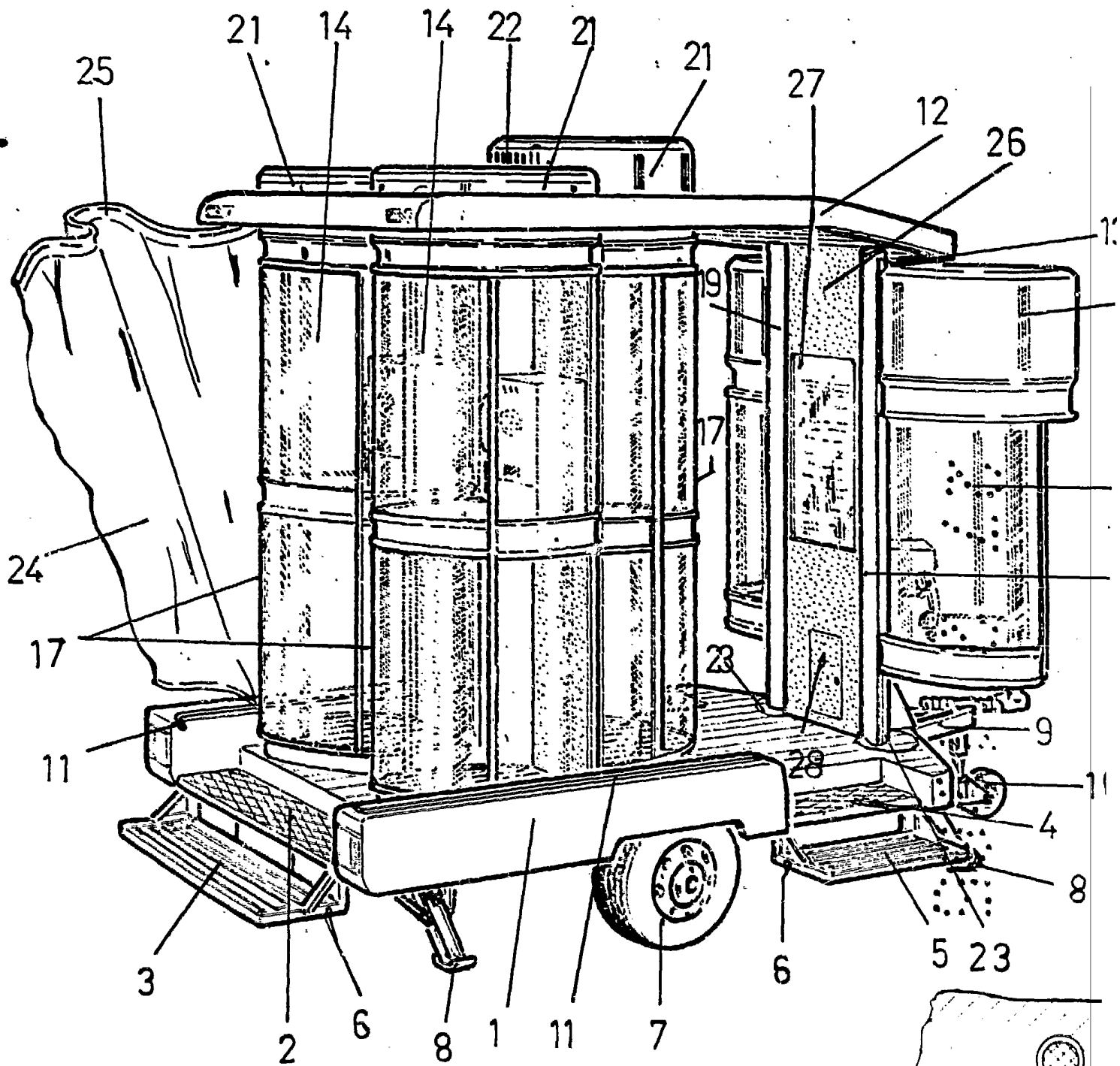
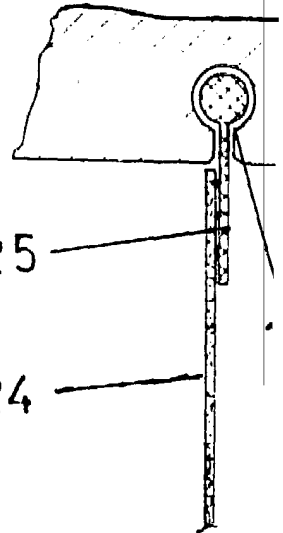


FIG. 1



ESCALA VARIABLE

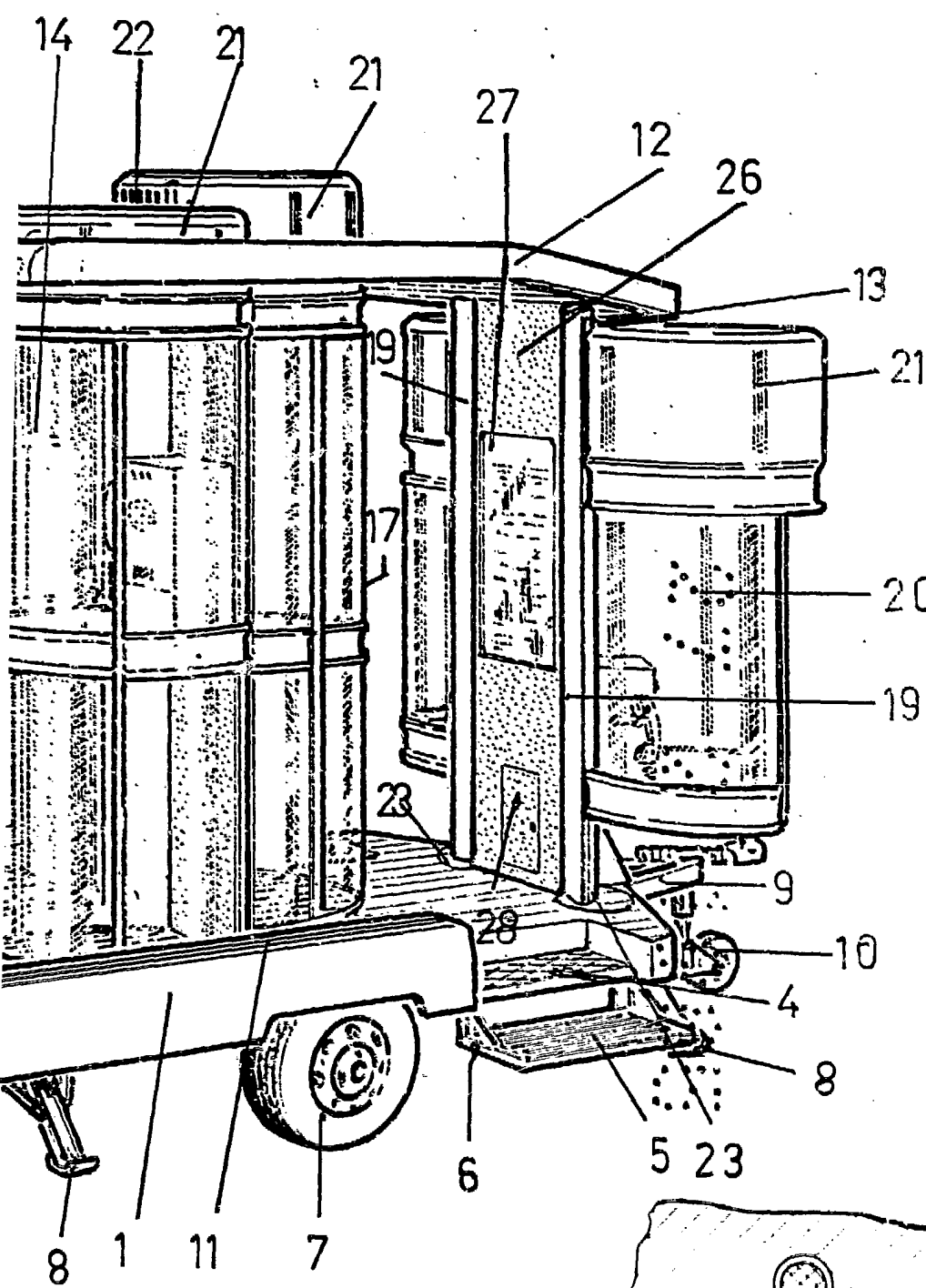


FIG. 1

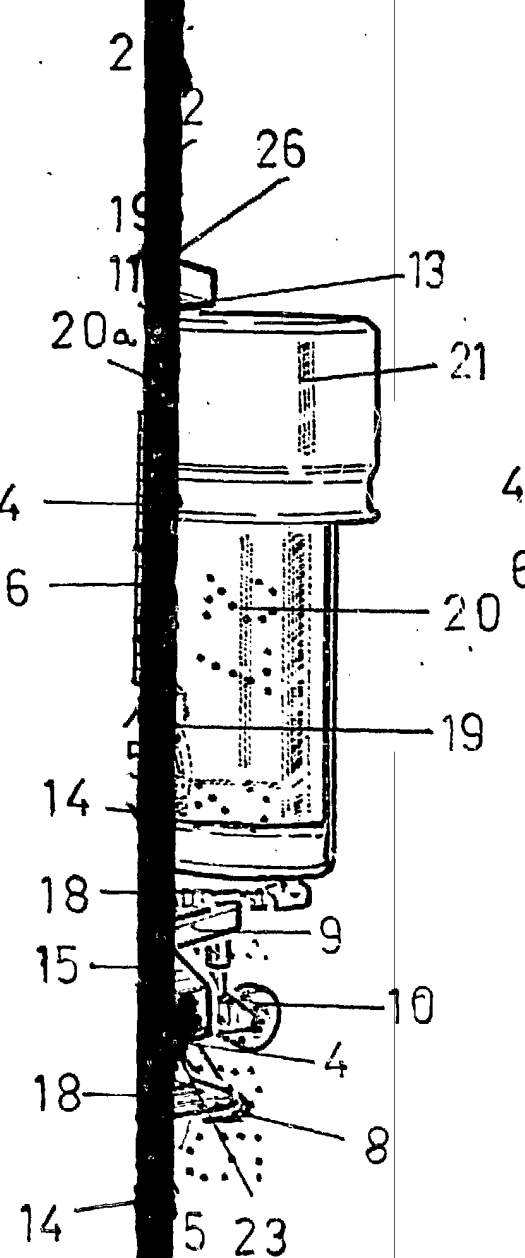


FIG. 2

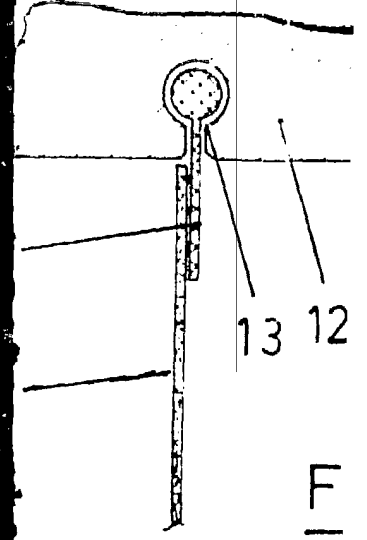
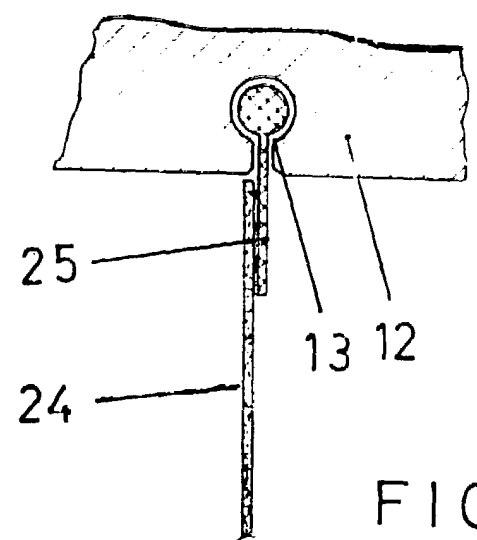


FIG. 4

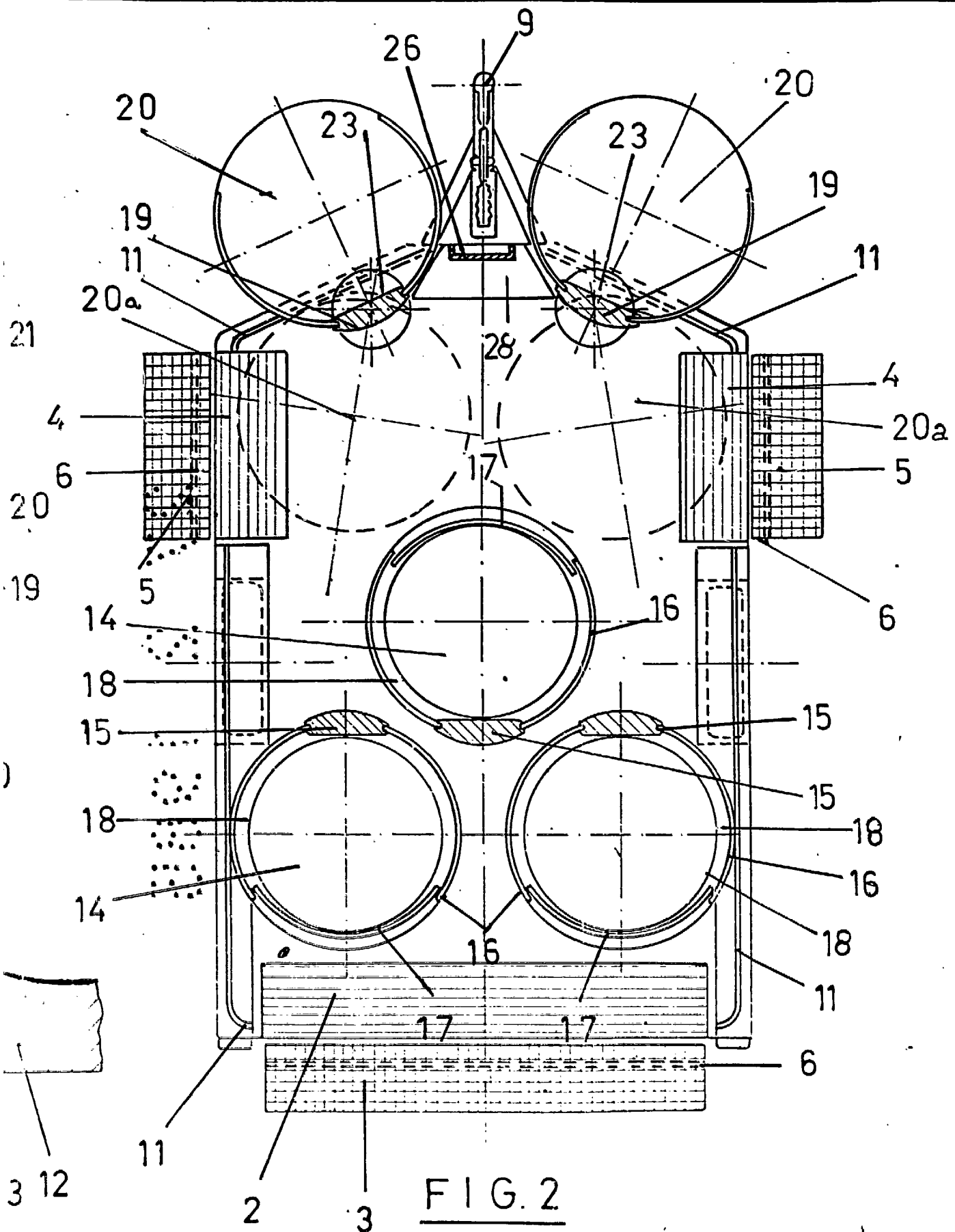


FIG. 2

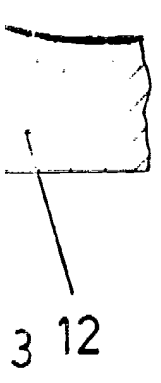


FIG. 3

M. Madrid, 27 Febrero 1905
CARZA-DIVILOC S.A.

[Signature]
Director-Gerente