

10 ES	11 NUMERO	10 Y
21	284801	
22	FECHA DE PRESENTACION	
	22.2.85	



ESPAÑA

MODELO DE UTILIDAD

1- AGO. 1985

30 PRIORIDADES:	32 FECHA	33 PAIS
31 NUMERO		

47 FECHA DE PUBLICIDAD	51 CLASIFICACION INTERNACIONAL
	B65F1/14

54 TITULO DE LA INVENCIÓN
" CONTENEDOR PARA RECOGIDA DE BASURAS PERFECCIONADO ".-

71 SOLICITANTE (S)
Don Miguel SANJUAN LATORRE

DOMICILIO DEL SOLICITANTE
50013 - ZARAGOZA, C ^a de Enmedio, 80 (C ^a Castellón).-

72 INVENTOR (ES)

73 TITULAR (ES)

74 REPRESENTANTE
Don Pedro Felis Mafá 238 (0)

De acuerdo con lo previsto en el Estatuto-Ley sobre Propiedad Industrial vigente, se solicita el privilegio de explotación exclusiva, tanto industrial como comercial, para un contenedor destinado a facilitar la recogida mecánica de basuras, - cuyo perfeccionamiento sobre lo conocido - representa un indudable adelanto respecto - del estado actual de la técnica. . . .

10 Dicho contenedor ha sido diseñado - para manejo universal con todos los sistemas de brazos mecánicos de que van provistos actualmente los camiones dedicados a la recogida de basuras, cuyos brazos realizan la elevación, volteo del contenedor, así como la descarga de los restos recogidos en el mismo dentro del vehículo. . . .

20 Para mayor claridad y facilitar la comprensión de esta memoria, se acompaña la misma a título complementario de cinco hojas de planos en las que se ilustra uno de los posibles casos de realización en la práctica del objeto reivindicado, el cual deberá ser interpretado en consecuencia como ejemplo, con el carácter de mera enunciación y - 25 sin limitación en cuanto a la posibilidad de variación que sus detalles de naturaleza accesoria podrán revestir en cada caso de -

aplicación concreta.

Haciendo referencia a la numeración con que se identifican las partes y elementos componentes de dicho objeto, seguidamente se ilustran las especificaciones constructivas del mismo que aparecen en los siguientes diseños:

5

Figura 1.- Vista frontal de un alzado del contenedor.



10

Figura 2.- Vista lateral del mismo objeto, en la que se ilustra en línea de trazo discontinuo las posiciones de apertura intermedia y total de la compuerta.



15

Figura 3.- Vista frontal del dispositivo de bisagras.



Figura 4.- Sección vertical del mismo dispositivo y de los topes amortiguadores, mostrándose igualmente en línea discontinua la posición de apertura total de la compuerta.



20

Figura 5.- Sección vertical del dispositivo de bisagras con la compuerta en posición intermedia de apertura, en la que puede ser observado el sistema de retención de la misma en dicha posición.

25

Figura 6.- Vista esquemática ilustrativa de la operación de alzamiento y descarga del contenedor por un camión provisto de un sistema de brazos elevadores.

Figura 7.- La misma vista correspondiente a un segundo sistema de brazos elevadores.

De acuerdo con los diseños acabados de explicar, el contenedor para recogida de basuras perfeccionado cuya protección se preconiza en esta memoria descriptiva está constituido por un receptáculo -1- (Figuras 1 y 2) apoyado en ruedas omnidireccionales -2- provisto de una compuerta o tapa basculante superior -3- que gira sobre un dispositivo de bisagras (Figuras 3 a 5) que le permite situar a ésta en posición cerrada (Figura 1) y en dos posiciones de apertura, una intermedia y otra totalmente abierta (Figura 2) con enclavamiento en la posición intermedia y con amortiguación de golpes en la posición de apertura total.

El dispositivo de bisagras consta de dos soportes -4- soldados al receptáculo -1-, estando cada soporte dotado de dos alas paralelas orificadas en las que apoya un eje -5- provisto de una camisa exterior en la que va soldada a su vez una plancha -6-, a la cual va sujeta con tornillos y tuercas -7- la tapa -3- del receptáculo, a cuyo efecto ésta se halla reforzada con ánima metálica -8- (Figuras 4 y 5).

El eje -5- lleva asimismo soldada -

una leva -9- dotada de perfil curvilíneo
 (Figura 4), en cuya zona cóncava penetra
 el pitón -10- perteneciente a un dispositi
 vo retentor constituido por una caja cilín
 5 drica -11- soldada en la cara interna de -
 una de las alas de los soportes -4-, dentro
 de cuya caja va alojado un muelle helicoi-
 dal -12- apoyado entre una tuerca de cie-
 rre -13- y una meseta circular -14- sólida
 10 ria al citado pitón -10-, merced a cuya -
 disposición constructiva se logra inmovili-
 zar la tapa -3- en una posición intermedia
 de su apertura, facilitando al propio tiem-
 po la apertura y elevación inicial de la -
 15 misma en virtud del perfil curvilíneo dado
 a la leva -9- (Figuras 4 y 5).

Por otra parte, con el fin de impe-
 dir el deterioro de la tapa, han sido pre-
 vistos unos topes elásticos -15- situados -
 20 debajo de cada soporte -4-, estando cada to-
 pe constituido por una carcasa cilíndrica -
 -16- alojadora de un muelle tensor -17- que
 apoya contra la pared del receptáculo -1- y
 contra una valona -18- solidaria al tope -
 25 -15-. De esta forma, cuando el contenedor -
 es alzado por los brazos elevadores del ca-
 mión hasta alcanzar su posición de descarga
 (Figuras 6 y 7) el golpe de la tapa -3- con

tra el receptáculo -1- queda amortiguado por dichos topes -15- impidiendo el deterioro de la misma o de su sistema de bisagras, ya que su apertura y cierre tienen lugar en forma automática, por propia gravedad, cuando bascula el receptáculo.

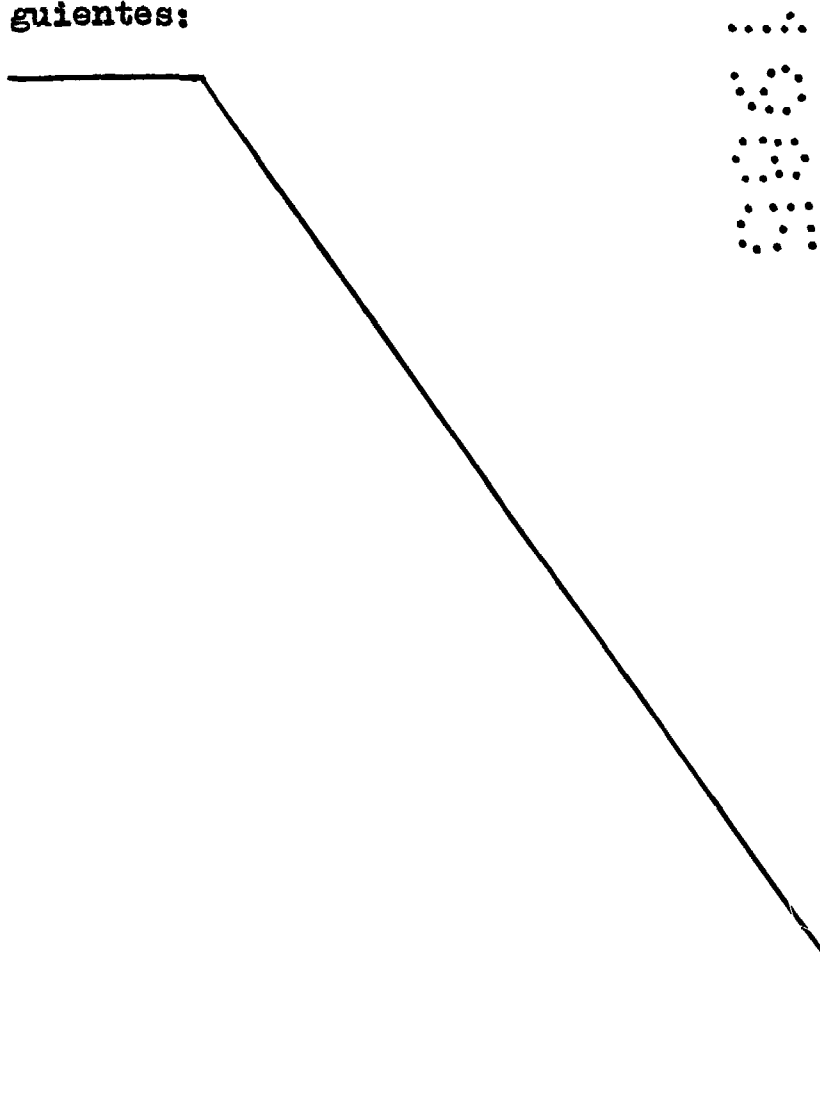
Finalmente, en ambos laterales del receptáculo van situados unos apoyos -16- mediante los cuales los camiones provistos del sistema de brazos elevadores que se muestra en la Figura 6 de planos anexos, pueden cargar, elevar y hacer describir el movimiento de volteo del contenedor que determina la descarga y vaciado del mismo.

Asímismo, además de los citados apoyos -16- han sido previstos en los mismos costados dos semi-ejes -17- con los que los camiones equipados con el mecanismo elevador ilustrado en la Figura 7 pueden manejar el contenedor cuya protección se preconiza en la presente descripción técnica.

De este modo, es obtenido un contenedor para recogida de basuras dotado de un sistema de carga ambivalente con el fin de poder ser utilizado con camiones equipados con cualquiera de los dos tipos de dispositivo de descarga actualmente existentes en el mercado con la finalidad y ventajas ex-

puestas anteriormente.

5 Una vez descritas las caracterís-
ticas constructivas y funcionales del obje-
to industrial de este Modelo de Utilidad -
con amplitud y claridad suficientes para su
puesta en práctica, se declara como no prac-
ticado en el mercado, haciéndose la salve-
dad de que los detalles accidentales, tanto
del conjunto como de sus componentes, podrán
10 ser modificados respecto de lo descrito y -
representado a título de ejemplo en esta me-
moria descriptiva dentro de la inalterada -
esencialidad que queda resumida en las si-
guientes:



REIVINDICACIONES

1ª.- "CONTENEDOR PARA RECOGIDA DE BA
 SURAS PERFECCIONADO" caracterizado por estar
 constituido por un receptáculo apoyado en -
 5 ruedas omnidireccionales provisto de una -
 tapa superior articulada mediante dos bisa-
 gras que permiten la apertura y cierre de -
 la tapa por simple gravedad durante el mo-
 vimiento de volteo del contenedor, cuyas bi
 10 sagras están dotadas de un dispositivo de -
 retenida que produce la inmovilización de -
 la tapa en una posición intermedia de su -
 apertura; hallándose dicho receptáculo pro-
 visto además de unos topes elásticos situa-
 15 dos en su cara posterior, los cuales impie-
 den que la tapa colisione con esta última.

2ª.- "CONTENEDOR PARA RECOGIDA DE BA
 SURAS PERFECCIONADO", según la reivindica-
 ción anterior, caracterizado porque cada -
 20 una de las citadas bisagras está constitui-
 da por un soporte metálico soldado en la ca-
 ra posterior del receptáculo, estando dicho
 soporte dotado de dos alas paralelas orifica
 das en las que apoya un eje sobre el que gi-
 25 ra la tapa, a cuyo efecto ésta lleva embuti-
 das dos placas provistas de orificios de pa
 so para los tornillos de sujeción a sendas
 planchas soldadas a una camisa cilíndrica -

por veinte años se solicita para España.

p o r

"CONTENEDOR PARA RECOGIDA DE BASURAS PERFEC
CIONADO"

5

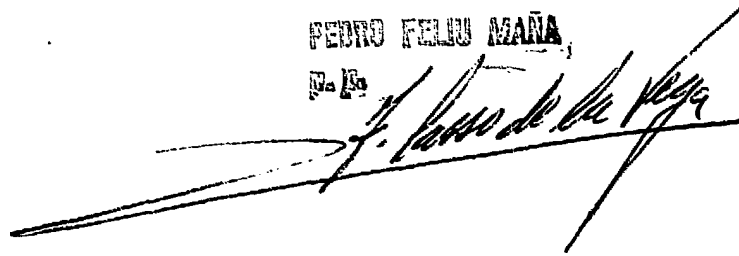
Todo conforme queda expresado en la presente memoria descriptiva que consta de diez folios mecanografiados por una sola cara y cinco hojas de planos que se acompañan.

Madrid, á 22 de Febrero de 1.985.-

P. A.,

PEDRO FELIU MAÑA,

D. A.



10



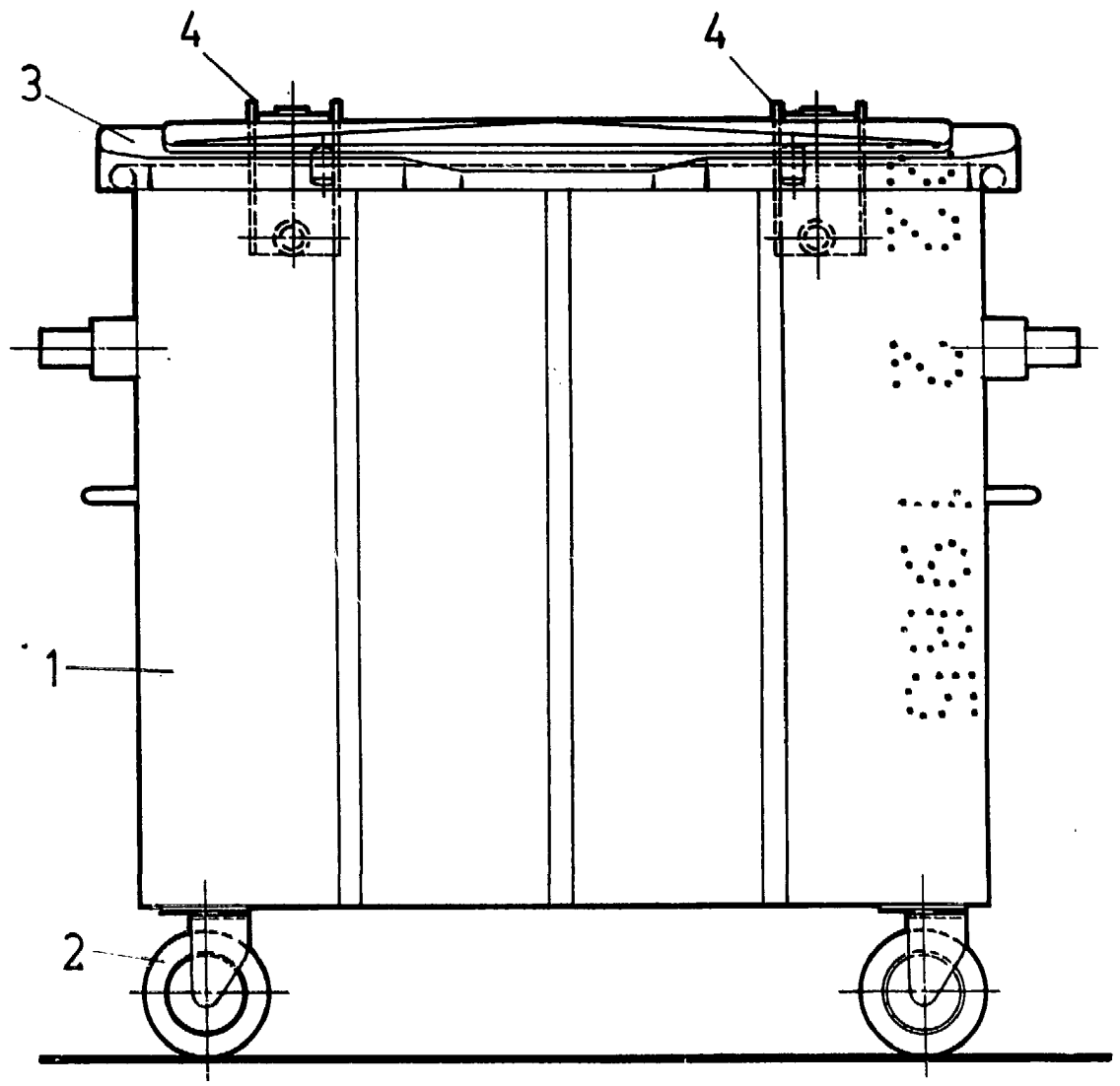


FIG. 1

escala variable

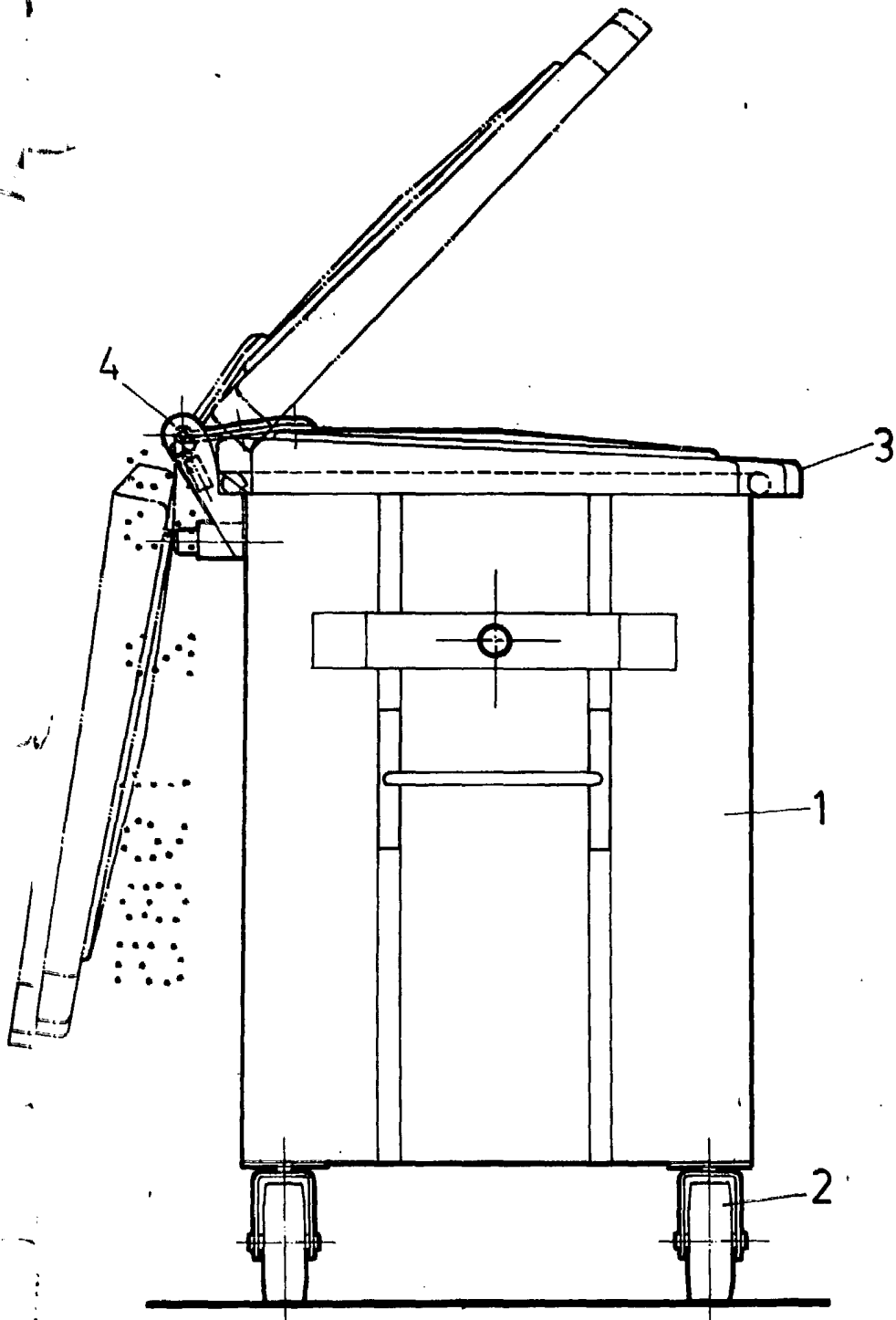


FIG. 2

Madrid, 22 FEB. 1985
p.a.

PEDRO FELIX MANA

[Handwritten signature]

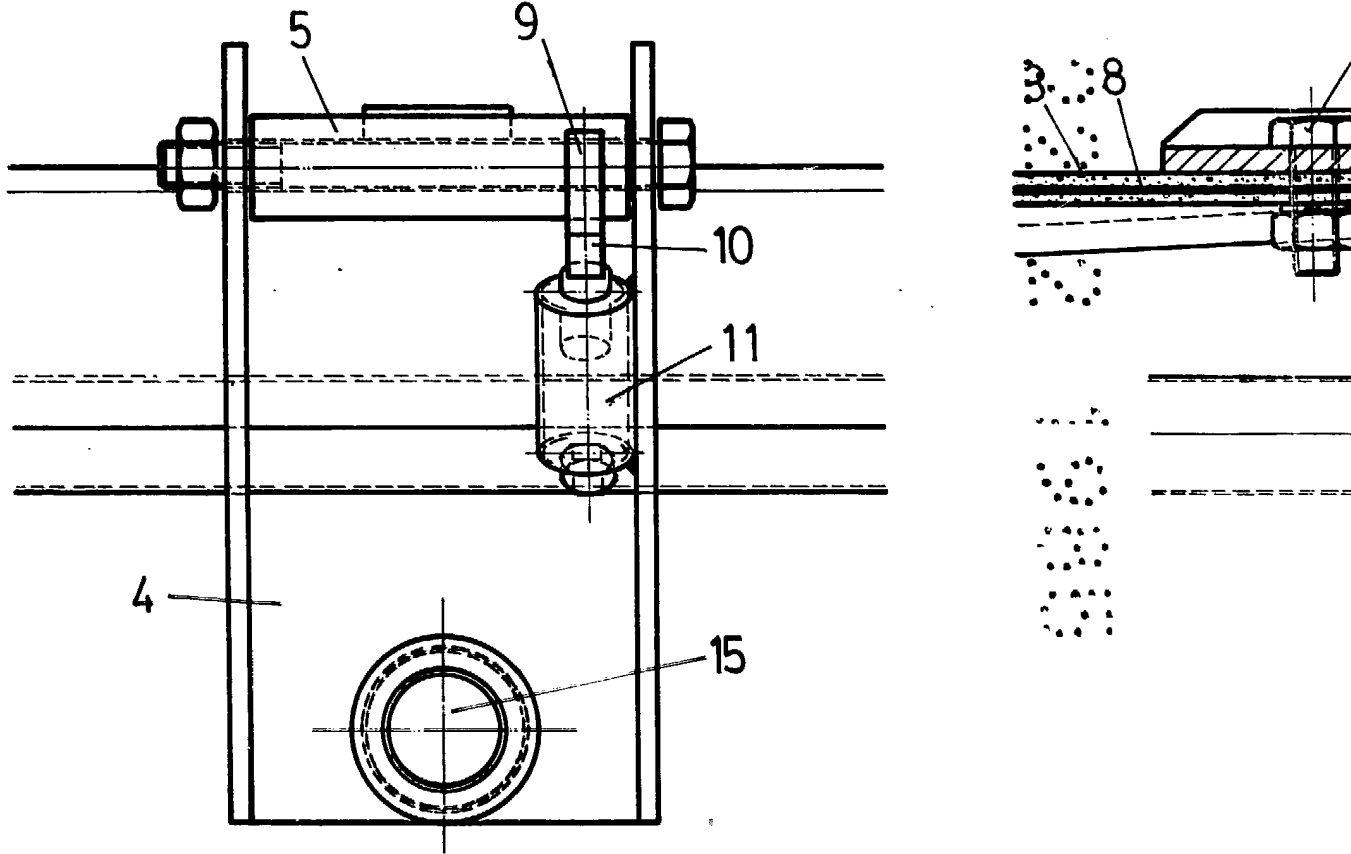
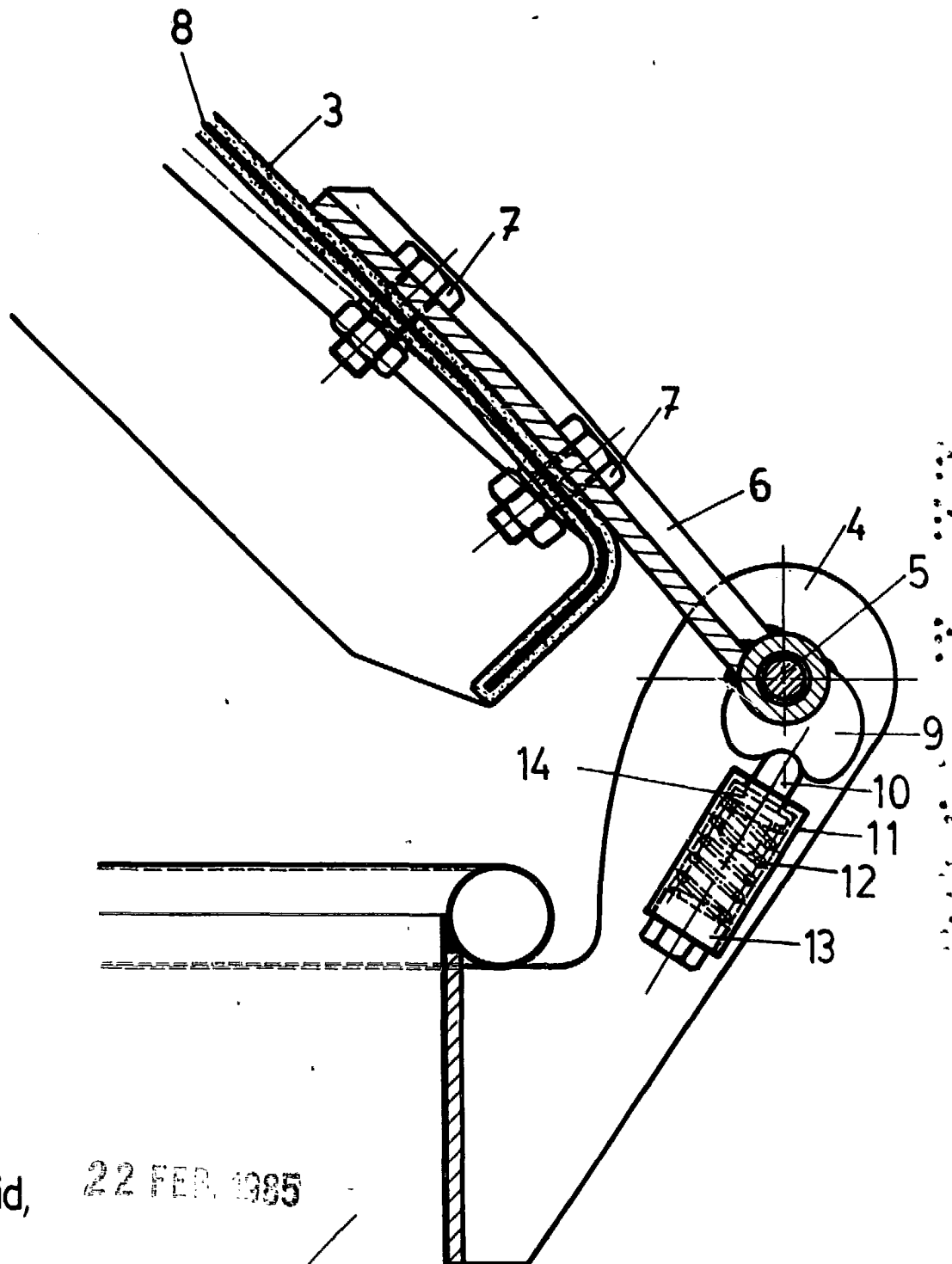


FIG. 3

escala variable

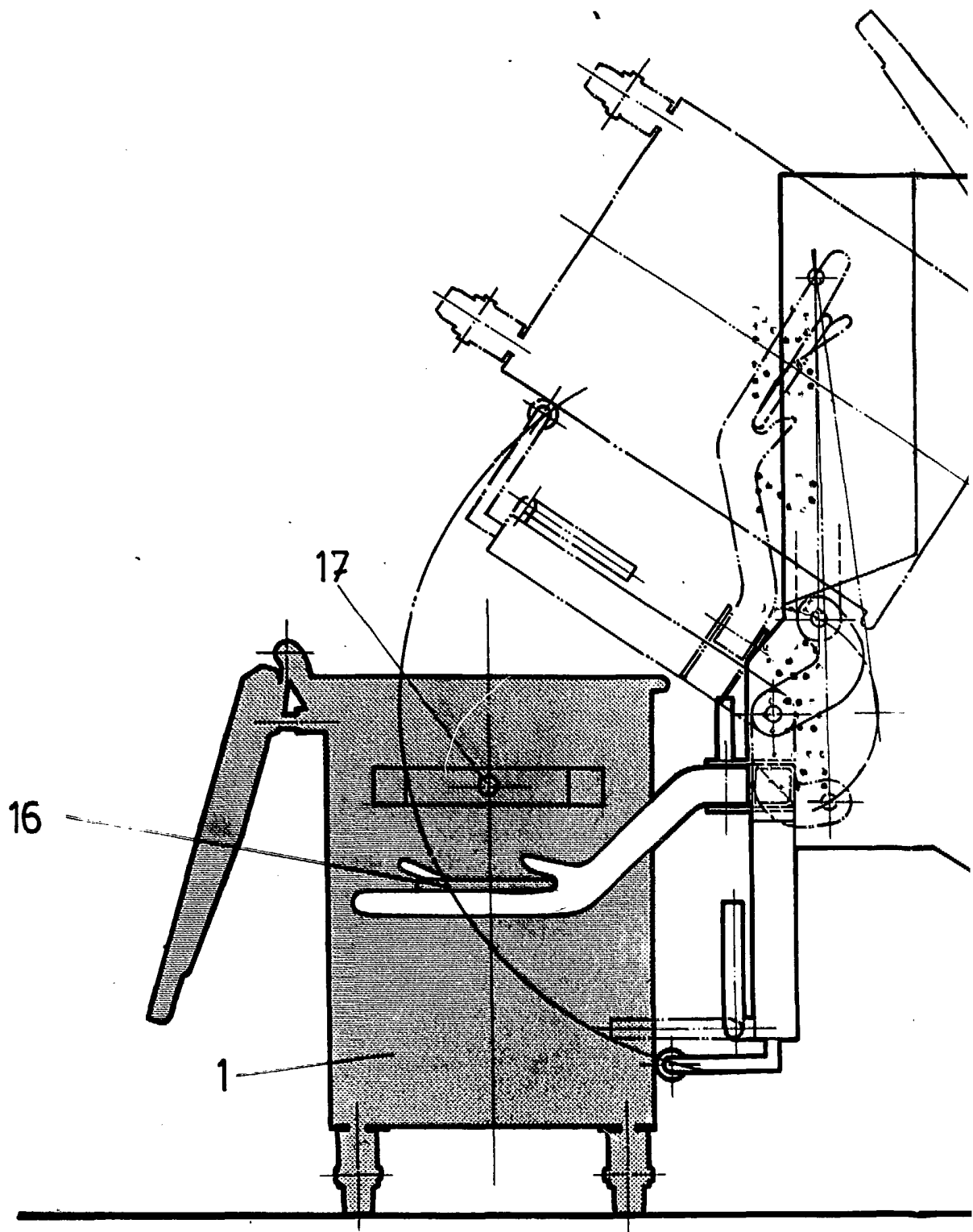


Madrid, 22 FEB. 1985
p. a.

PEDRO FELIX AZARA
P. a. *[Signature]*

FIG. 5

escala variable



FIG

escala variable

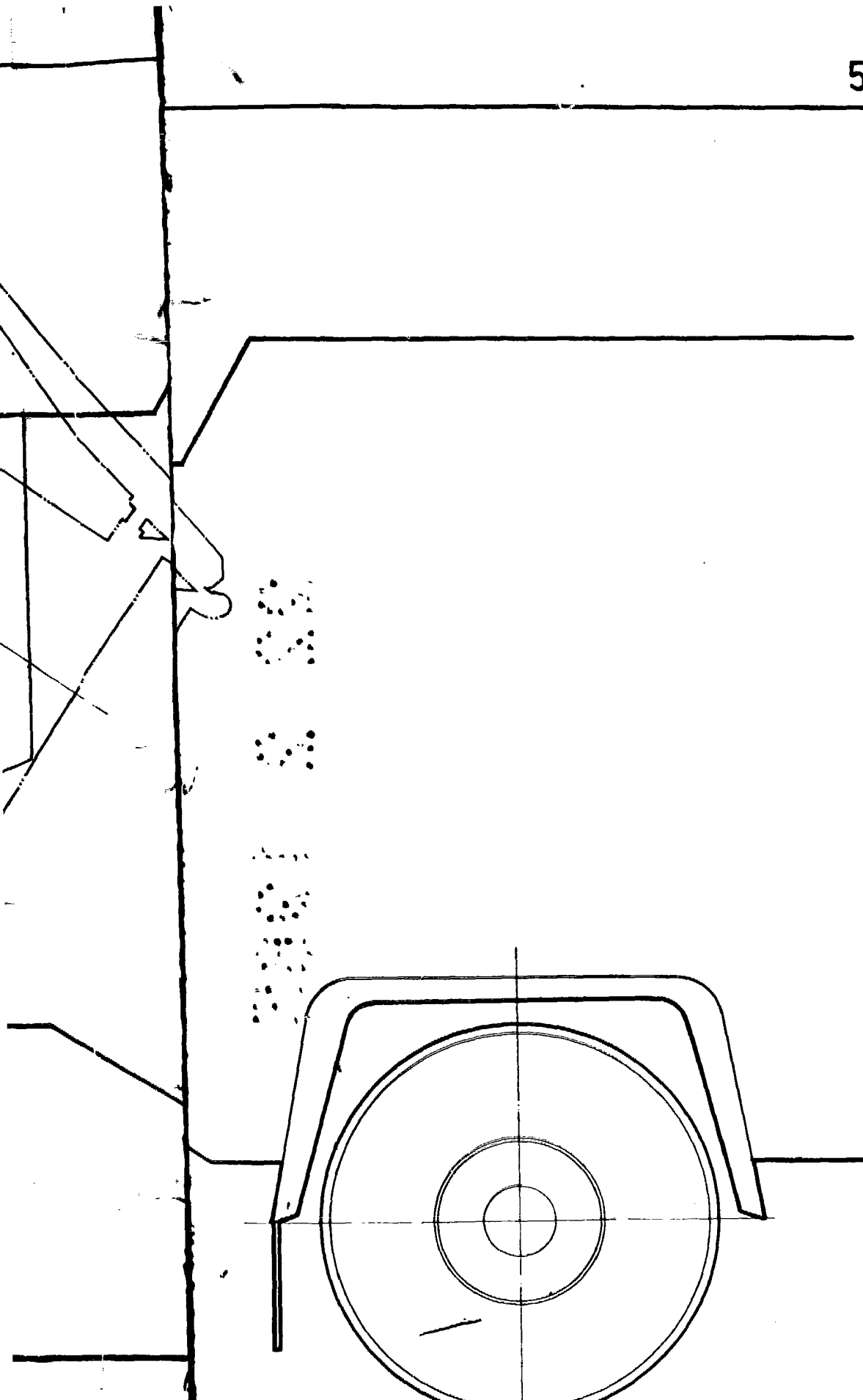


FIG. 6

Madrid, 22 FEB. 1985
p.a.

PEDRO FELIX MAÑA

[Handwritten signature]

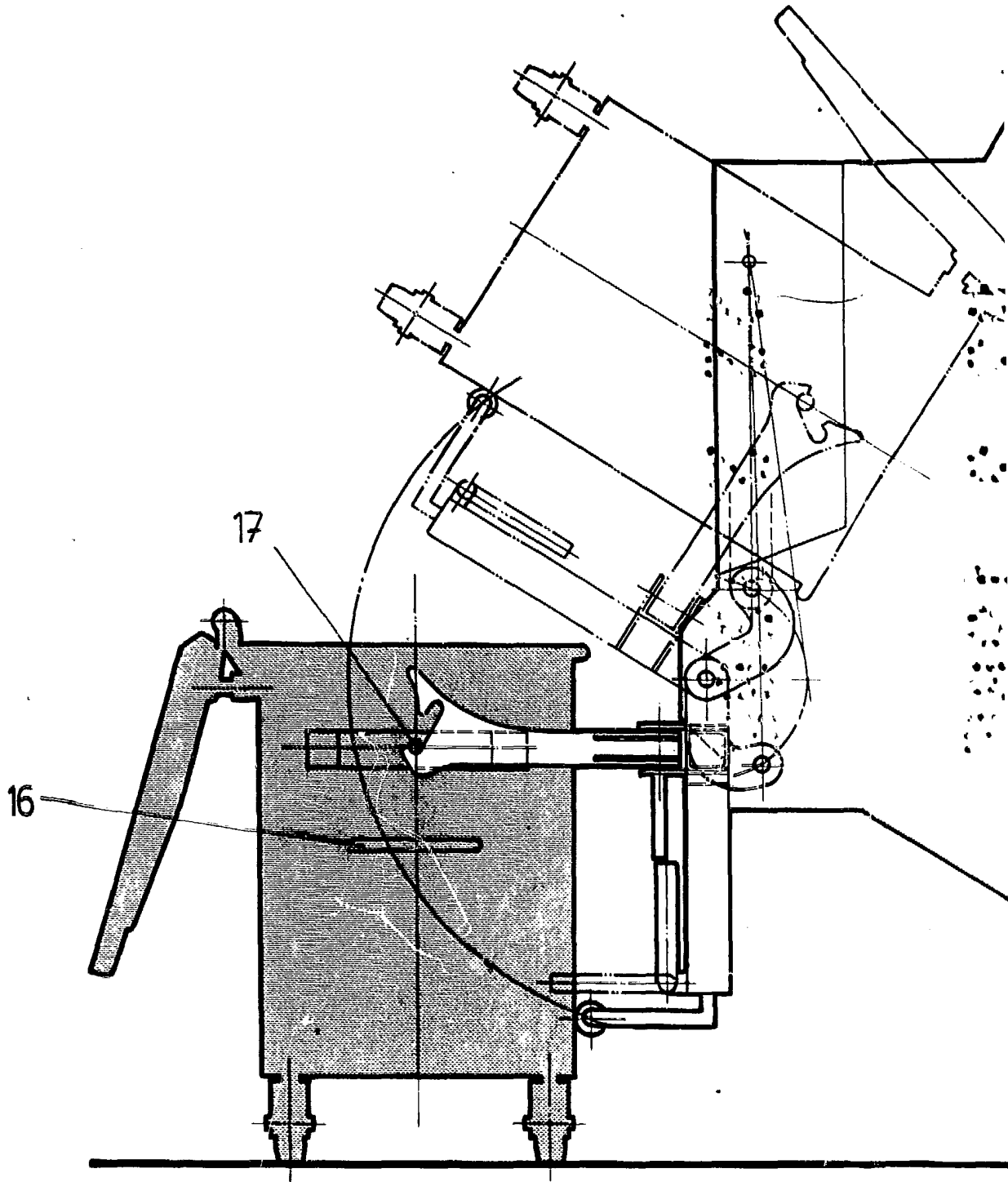
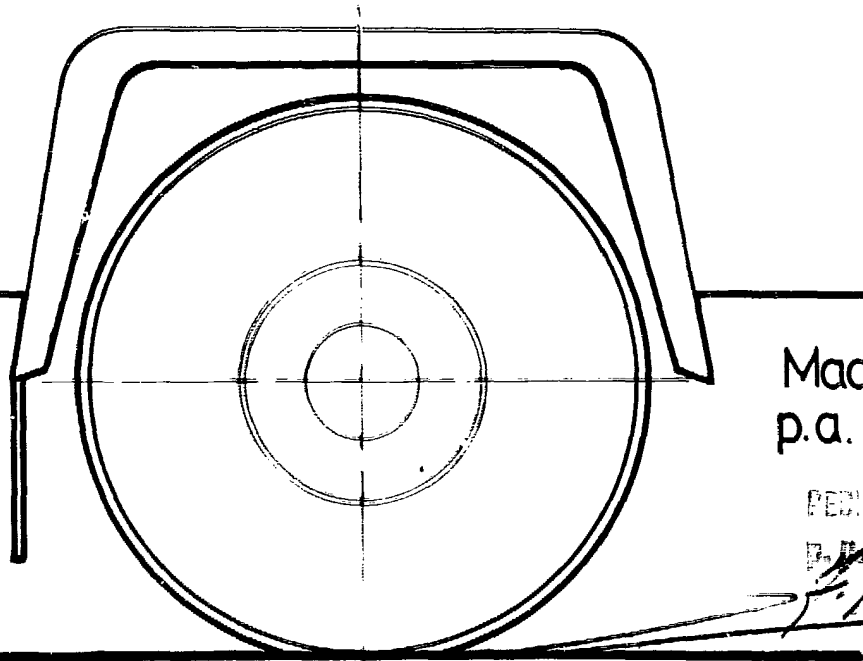


FIG. 7



Madrid, 22 FEB. 1985
p.a.

FEDERICO FELIX MAÑANA,

F. Felices Mañana