

(10) ES	(11) NUMERO	(10) Y
	204600	
	(22) FECHA DE PRESENTACION	
	18 FEB. 1985	



ESPAÑA

MODELO DE UTILIDAD

16 JUL. 1985

(30) PRIORIDADES	(32) FECHA	(33) PAIS
(31) NUMERO		

(47) FECHA DE PUBLICIDAD	(51) CLASIFICACION INTERNACIONAL
	DO6F 37/00

(54) TITULO DE LA INVENCION
"CAJA DE DETERGENTE LIQUIDO PARA LAVADORA DE CARGA VERTICAL"

(71) SOLICITANTE (S)
MAYC, S.A.

DOMICILIO DEL SOLICITANTE
VERGARA (Guipúzcoa), Iturbe Azpikoa

(72) INVENTOR (ES)

(73) TITULAR (ES)
MAYC, S.A.

(74) REPRESENTANTE
Don Antonio ARICHA FERNANDEZ

El Modelo de Utilidad a que se refiere la presente Memoria, está destinado a garantizar la explotación y la propiedad exclusivas, en todo el territorio nacional, de una caja de detergente líquido para lavadora de carga vertical.

Actualmente, es conocida la utilización de detergentes líquidos para lavadoras además de los detergentes en polvo.

Para la utilización de estos detergentes líquidos son necesarios recipientes cerrados, adicionales, a modo de cajas sin tapa sobre los que se vierte dicho detergente líquido, que se acoplan a las cajas de productos que llevan incorporadas las lavadoras, ya que éstas sin las mismas no son válidas, más que para el detergente en polvo.

El presente Modelo de Utilidad que se describe, pretende utilizar la misma caja de productos, para ambos tipos de detergentes, sin necesidad de tener que colocar un recipiente adicional, con lo que se obtiene el ahorro económico de dicha caja adicional, y con la incomodidad de tener que andar quitándola o poniéndola según el tipo de detergente que se vaya a utilizar.

La descripción será ilustrada con una hoja de dibujos en la que se ha representado un ejemplo de ejecución preferido, que no tiene carácter limitativo alguno, pudiendo por tanto ser objeto de modificaciones de detalle en todo aquello que no altere, de manera fundamental, su propia finalidad característica.

En los dibujos:

La fig. 1ª, muestra la caja-depósito de detergente en una vista en sección vertical-longitudinal.

La fig. 2ª, es la propia caja de la figura anterior, en una vista en sección horizontal.

35

La fig. 3ª, representa la misma caja en una vista en sección vertical-transversal, en posición para utilizar de

La fig. 4ª, es una sección vertical-transversal en posición para utilizar detergente en polvo.

40

En el compartimento de la caja de productos, destinado al jabón del lavado (fig. 2ª), que tiene forma de paralelepípedo rectángulo, parcialmente abierto por la parte superior, boca de carga, por donde se vierten los productos, en una de cuyas caras laterales, más estrecha, y por la parte superior entra el agua a través de un tubo -5-, adosado a la misma y acoplado a una electroválvula que tiene un orificio de salida -6- dentro de la propia caja y en posición vertical. El fondo de la caja tiene una curvatura que continúa con una ligera inclinación descendente, con lo que se facilita la caída y arrastre del jabón por el agua, que sale por -15- en dirección a la cuba de la lavadora.

50

Paralela y periféricamente por la parte superior de la caja y de altura menor, tiene una pared deflectorá -7- hasta una altura media de la caja; que hace que el agua que sale por el orificio, tropiece con dicha pared, que se encuentra a poca distancia de las paredes de la caja, y que hace, primero, que el agua caiga a modo de cortina de agua pegada a las paredes de la caja, y en segundo lugar, origina que esta cortina de agua, se forme en toda la periferia de la caja.

55

60 Con esto se consigue que el agua, socave subterránea-
mente al jabón en polvo y lo arrastre, sin provocar des-
bordamientos por la parte superior de la caja. De esta -
forma funciona con detergente en polvo (fig. 4^a).

65 Esta misma caja en el lado opuesto al de la entrada -
de agua y en las dos caras laterales, dispone de dos aca-
naladuras verticales en forma de guías en U -8-, en las
que se introduce un tabique -9- perpendicular a modo de
pared deslizable verticalmente a voluntad que tiene una
altura determinada, menor que la caja y que hace de rebo-
70 sadero -11-, lleva también incorporados dos tubos verti-
cales y opuestos uno a cada cara del tabique, unidos en
la parte superior formando un tubo cerrado en U inverti-
do -12- y que en posición empujado abajo (fig. 3^a)₂ deja
un espacio libre entre el fondo y dicho tubo, al objeto
75 de que pueda aspirar el líquido (por el efecto sifón) --
por el lado interior y vaciarlo por el de salida.

En la parte superior de la unión de los dos tubos, -
que forman dicha U invertida, lleva incorporado un aga-
rradero -13-, con el objeto de poder manipular dicho ta-
80 bique verticalmente, provisto de un pequeño enganche -
-14- con acanaladura en forma de diente para retenerlo -
en posición elevada (fig. 4^a).

Tampoco puede extraerse de la caja dicho tabique -9-
puesto que es interior a la caja, y al subirlo tropieza,
85 con la parte parcial de tapa -10- que lleva la caja, por
lo que dicho tabique -9- forma parte integral de la caja
de productos.

La misión del tubo en forma de U invertida -12- es la de trasvasar el líquido de un lado de la caja, donde se
90 vierte el jabón líquido, al otro de salida, por efecto -
sifón provocado al desbordar el agua el rebosadero -11-
y consecuentemente a la cuba de la lavadora.

El tabique descrito -9-, está perfectamente ajustado a las paredes laterales y al fondo de la caja, para evi-
95 tar cualquier fuga del detergente líquido.

En la posición elevada, hacia arriba (fig. 4a), la ca
ja sirve para detergente en polvo, ya que el tabique, de
ja un hueco inferior, que no dificulta el paso de la mez
cla, detergente-agua, y cuyo funcionamiento se ha descri-
100 to al principio de este escrito.

Si lo que deseamos es utilizar detergente líquido, de
bemos deslizar dicho tabique hasta el fondo de la ca
ja .. (fig. 3a). De esta forma se forma un recipiente estanco,
en el que vertimos el detergente líquido, hasta una altu
105 ra algo inferior a la altura del mismo, rebosadero -11-,
ya que de lo contrario, si lo hacemos reboñar, se produ
cirá el efecto sifón a través del tubo en U invertido -
-12- y se vaciará el detergente líquido, vertiéndose a -
la cuba.

110 Cuando por acción del programador sobre la electrovál
vula se hace entrar el agua del lavado a través del tubo
ésta, irá introduciéndose en la caja que contiene el de-
tergente líquido, de forma tal, que irá llenando la caja
hasta que empieza a rebasar el tabique -11-, con lo que
115 irá arrastrando el detergente líquido hacia la salida.

Cuando por efecto del programador sobre la electrovál
vula, cese de entrar agua en la caja, como hasta ese mo-
mento ha estado rebosando la caja, y por el efecto sifón

120 producido a través del tubo en U invertido -12-, se queda
 rá prácticamente vacía la caja de detergente líquido, que
 dando solamente un pequeño poso de agua, que es el corres
 pondiente al nivel determinado por la distancia del fondo
 a la entrada del tubo -12- el cual dejará de hacer el -
 efecto sifón y por lo tanto de trasvasar líquido en el mo
 125 mento que tome aire, por falta de líquido suficiente en -
 la caja.

De esta forma que se ha descrito, observamos que según
 la posición, arriba (fig. 4^a), o abajo, del tabique des--
 plazable verticalmente (fig. 3^a), pueden utilizarse los -
 130 dos tipos de detergente, en polvo o en líquido, por lo -
 que el uso de dicha caja es bivalente, a saber:

- Posición elevada del tabique, para uso de detergente en
 polvo (fig. 4^a).
- Posición baja del tabique, para uso de detergente líqui
 135 do (fig. 3^a).

N O T A

EN RESUMEN: El Modelo de Utilidad que, por veinte años
 se solicita para todo el territorio nacional, ha de re--
 caer sobre las siguientes reivindicaciones:

140 1^a.- "CAJA DE DETERGENTE LIQUIDO PARA LAVADORA DE CAR-
 GS VERTICAL", con un compartimento para el jabón de lava-
 do, de forma paralelepípedica rectangular que lleva adosa
 do a uno de sus laterales el tubo de entrada de agua, aco-
 plado a una electroválvula, con un orificio de salida a -
 145 la propia caja, así como una pared deflectora en la que -
 tropieza el agua, que sale por el orificio, originando -
 una cortina de agua que arrastra el jabón en polvo hasta
 su salida hacia la cuba de lavado, caracterizada porque -
 en el lado opuesto al de entrada de agua y en ambas caras

150 laterales se han previsto dos acanaladuras verticales en forma de guías en U en las que se introduce un tabique perpendicular a modo de pared, que se desliza verticalmente a voluntad del usuario, teniendo una altura determinada, menor que la caja, y actuando como rebosadero.

155 2ª.- "CAJA DE DETERGENTE LIQUIDO PARA LAVADORA DE CARGA VERTICAL", según la reivindicación 1ª, caracterizada porque el tabique llega incorporados por tubos verticales opuestos, situados uno en cada cara y unidos en la parte superior, formando en su conjunto un tubo cerrado en U invertido que en posición límite inferior deja un espacio libre entre el fondo y el tubo al objeto de que haciendo el efecto de un sifón pueda aspirar el líquido por el lado interior y vaciarlo por el de salida.....

160 3ª.- "CAJA DE DETERGENTE LIQUIDO PARA LAVADORA DE CARGA VERTICAL", según las reivindicaciones 1ª y 2ª, caracterizada porque en la parte superior de los tubos unidos en forma de U invertida se ha dispuesto un agarradero que facilite la manipulación del tabique, provisto de un pequeño enganche con acanaladura en forma de diente para retenerlo en posición elevada.

170 4ª.- "CAJA DE DETERGENTE LIQUIDO PARA LAVADORA DE CARGA VERTICAL", según las reivindicaciones 1ª a 3ª, caracterizado porque el tabique se dispone perfectamente ajustado a las paredes laterales y fondo de la caja, para evitar cualquier posible fuga del detergente líquido.

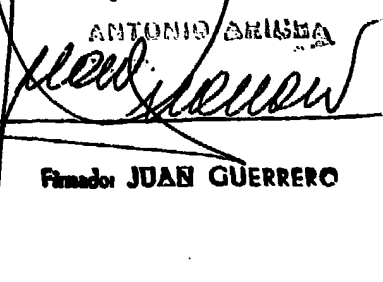
5ª.- "CAJA DE DETERGENTE LIQUIDO PARA LAVADORA DE CARGA VERTICAL".

Todo conforme queda expresado en la presente Memoria -
descriptiva, que consta de siete páginas, escritas a má-
quina por una sola cara, y dibujos que se acompañan.

Madrid, 18 de febrero de 1.985

P.A.,

ANTONIO ARISA



A large, stylized handwritten signature in black ink, which appears to be 'Juan Guerrero'. The signature is written over a horizontal line and is partially enclosed by a large, hand-drawn circle.

Firmado: JUAN GUERRERO



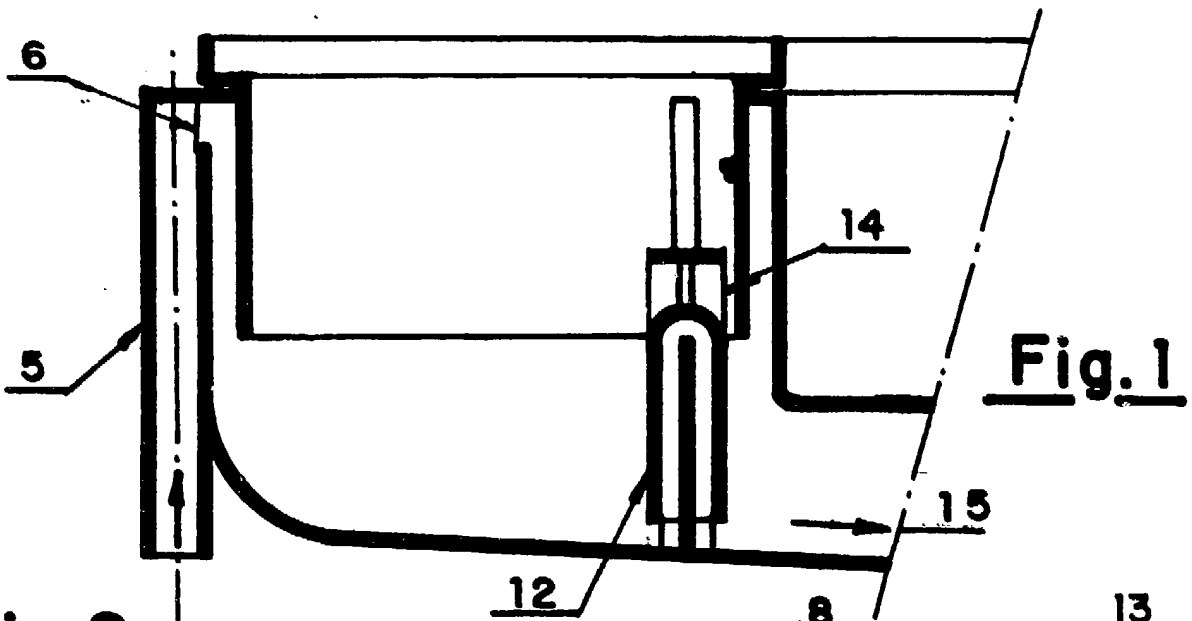


Fig. 1

Fig. 2

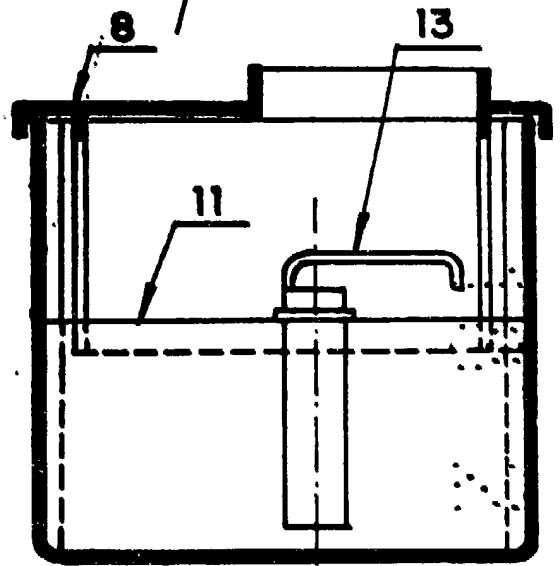
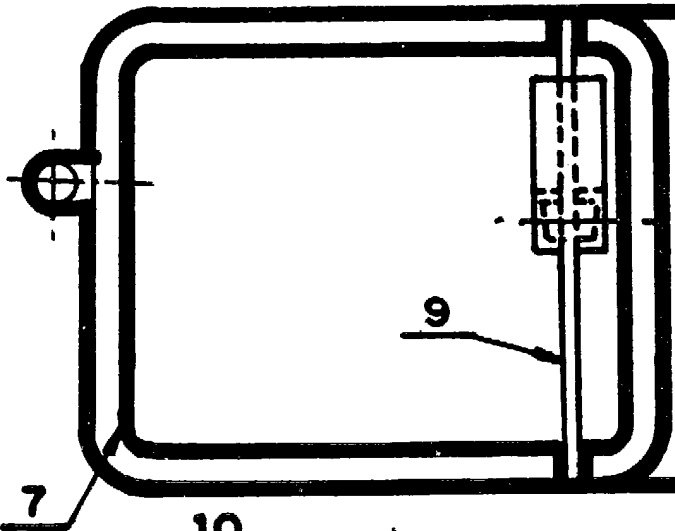


Fig. 3

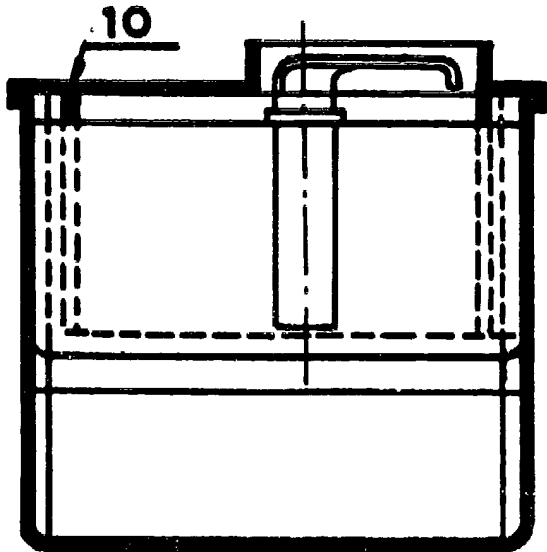


Fig. 4

Madrid a 18 FEB. 1985

P. ANTONIO ANIMIA
P. P.

Firmador JOAQUIN GUERRERO