

284676

284676



MEMORIA      DESCRIPTIVA

Correspondiente a una PATENTE DE INVENCION cuyo registro se solicita por veinte años.

A favor de

D. Antonio Puerto Quiles, de nacionalidad española.

Residente en MURCIA.-Floridablanca, 75

p o r :

"PERFECCIONAMIENTOS EN LA CONSTRUCCION DE GUIAS DE DESLIZAMIENTO PARA CORTINAJES".

-----

284676



- La presente memoria descriptiva tiene como fin la declaración del objeto sobre que ha de recaer el privilegio de explotación industrial y comercial exclusiva en el territorio nacional de una Patente de Invención, conforme a la legislación vigente en materia de Propiedad Industrial que, según expresa el enunciado, trata de unos perfeccionamientos en la construcción de guías adaptables a galerías para colgar cortinajes.
- 5.-
- Es un hecho evidente, que en la actualidad no ha sido resuelto con plena satisfacción para fabricantes y usuarios las guías para deslizamiento y cuelgue de cortinajes.
- 10.-
- Descartado el sistema antiguo de barras y anillas por su limitación de recorridos y sobre todo por su funcionamiento imperfecto, el sistema de carril y poleas que actualmente es el más empleado presenta entre otros inconvenientes el de su carestía. El sistema de guías huecas supone un indudable avance dados los sorprendentes resultados obtenidos. Sin embargo, es susceptible de perfeccionamiento como se demuestra en la presente memoria descriptiva.
- 15.-
- El presente invento consiste combinar un nuevo tipo de guía hueca con un soporte acanalado que permite su aplicación a grandes tramos. La característica principal de la guía reside en una conformación especial que evita su caída al ajustarse perfectamente en su alojamiento, así como contrarrestar las contracciones que se producen con las variaciones de temperatura, haciendo posible su fabricación con plástico.
- 20.-
- 25.-
- Así mismo, el apoyo del elemento deslizante en el interior de la guía se realiza sobre unos resaltes de sección curva longitudinales lo cual reduce al máximo la superficie de rozamiento haciendo posible el movimiento de los cortinajes con mayor suavidad.
- 30.-



Con el fin de facilitar la interpretación más exacta del objeto sobre que ha de recaer el presente privilegio, en el plano adjunto complementario de la presente exposición, se re-

35.- presenta una forma práctica para la realización industrial y únicamente a título de ejemplo y, por consiguiente, sin carácter exhaustivo sino meramente informativo.

En este plano:

40.- La fig. 1ª es una vista en perspectiva de la guía y su soporte dispuestos para el acoplamiento.

La fig. 2ª es una sección transversal del conjunto de guía y soporte, habiéndose en este caso representado dos guías paralelas.

45.- La fig. 3ª es una sección transversal de un tipo de guía dotado de tres resaltes de retención.

En las expresadas figuras, las referencias corresponden:

- (1).-Soporte de la guía.
- (2 y 2').-Guía.
- (3).-Resaltes de retención.
- 50.- (4).-Resaltes de apoyo del elemento deslizante.
- (5).-Resaltes superiores.
- (6).-Elemento deslizante.
- (7).-Encajes de los resaltes de retención.

55.- Como se muestra en la fig. 1ª, la guía (2) está constituida por un cuerpo prismático hueco dotado de una abertura longitudinal. En sección adopta forma trapezoidal por separación de los dos laterales. Presenta en dichos laterales unos resaltes (3) de sección triangular en toda su longitud. En la parte interna de los bordes de la abertura presenta los resaltes de sección circular (4), así como en la cara interna de la parte superior los resaltes (5) también de sección circular.

60.- La guía constituida en la forma citada se fabrica con un

284676



material susceptible de moldeado y dotado de cierta elasticidad, como por ejemplo el plástico blando.

- 65.- El elemento que ha de actuar de parte resistente en el conjunto que se ha de formar es el larguero de madera (1), que presenta en una de sus caras un acanalado de sección rectangular. El ancho de este canal es igual al del lateral superior de la guía (2), presentando además, en el lugar correspondiente con los resaltes triangulares (3) unos rebajes de sección idéntica (7).

- 70.- Dadas la configuración y dimensiones del canal longitudinal de la pieza soporte (1), la guía (2) se adapta perfectamente a presión en su interior como se muestra en la fig. 2ª en donde queda ajustada por la fuerza proporcionada por la dilatación del material y retenida por los resaltes (3) evitando que el peso del cortinaje la haga salir de su alojamiento.

- 75.- La tensión a que queda sometido el material constituyente de la guía evita que al contraerse, por efecto de los cambios de temperatura, se produzcan holguras ya que dichas contracciones se compensan con las citada tensión interna del material.

- 80.- En la fig. 2ª, se muestra la forma en que se apoya el elemento sustentador en los resaltes (4) para que dicho elemento se deslice sobre una superficie mínima de rozamiento.

- 85.- En la fig. 3ª, se muestra en la guía (2') otra forma de realización en la que los resaltes son tres por cada lado en lugar de uno, con lo cual la resistencia ofrecida a la extracción es superior.

- - - - -

284676

REIVINDICACIONES

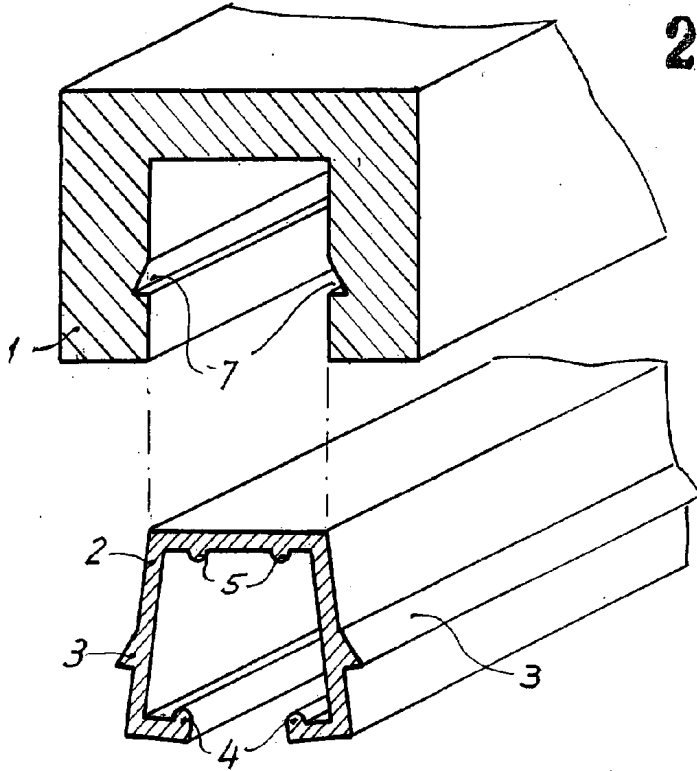


- 90.- 1ª).- "PERFECCIONAMIENTOS EN LA CONSTRUCCION DE GUIAS DE DESLIZAMIENTO PARA CORTINAJES" que se caracterizan porque un cuerpo hueco de materia moldeada elástica, que en sección presenta forma trapezoidal abierto por su base mayor, dotado de resaltes longitudinales de sección triangular en sus laterales,
- 95.- se ajusta en un canal de sección rectangular practicado longitudinalmente en un cuerpo de materia rígida, en cuyos laterales, presenta unos vaciados de forma triangular semejantes a los resaltes mencionados, de manera que el cuerpo hueco llena la totalidad del perímetro de dicha canal adaptándose a la forma rectangular de éste por lo que al contraerse se producen
- 100.- tensiones internas en el material elástico constituyente que compensan las contracciones debidos a cambios de temperatura y queda retenido por el encaje de los citados resaltes laterales en los vaciados del canal receptor.
- 105.- 2ª).- "PERFECCIONAMIENTOS EN LA CONSTRUCCION DE GUIAS DE DESLIZAMIENTO PARA CORTINAJES". según la anterior reivindicación que se caracteriza por la disposición de unos resaltes de sección circular en la cara interna del cuerpo hueco y junto a cada borde de su abertura inferior, en cuyos resaltes se apoya
- 110.- con un mínimo de superficie de rozamiento el elemento deslizante.
- 3ª).- "PERFECCIONAMIENTOS EN LA CONSTRUCCION DE GUIAS DE DESLIZAMIENTO PARA CORTINAJES".

La presente memoria descriptiva consta de cinco hojas foliadas y mecanografiadas por una sola cara, componiendo un total de ciento quince líneas, incluidas éstas.

Madrid, 30 de Enero de 1.963.-

284676



30

Fig. 1

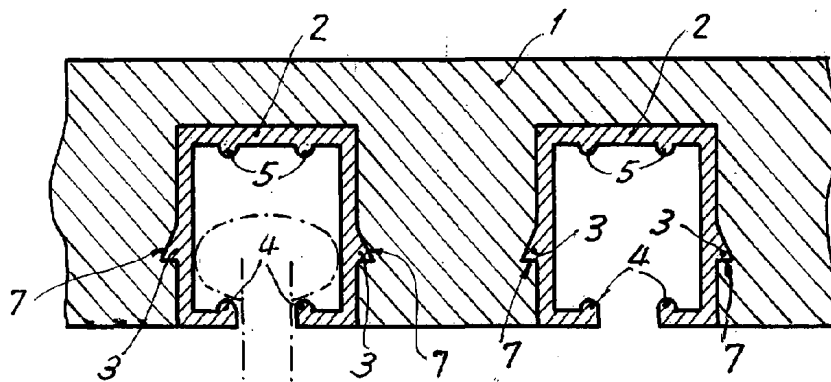


Fig. 2

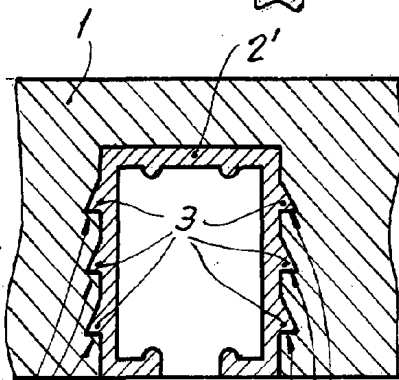


Fig. 3

Madrid, 30 de Enero de 1963

