

(18) ES (11) NUMERO (21) 284601 (19) Y (22) FECHA DE PRESENTACION



ESPAÑA

MODELO DE UTILIDAD

1- JUL. 1985

(30) PRIORIDADES	(31) NUMERO	(32) FECHA	(33) PAIS
------------------	-------------	------------	-----------

(47) FECHA DE PUBLICIDAD	(51) CLASIFICACION INTERNACIONAL H05K 5/00
--------------------------	---

(54) TITULO DE LA INVENCIÓN "CUERPO-CAJA PARA DISPOSITIVO ELECTRICO"

(71) SOLICITANTE (SI) SIMON, S.A.

BENEFICARIO DEL SOLICITANTE 08013 Barcelona, calle Diputación, n.º 390-392.
--

(72) INVENTOR (ES)

(73) TITULAR (ES) La misma solicitante.
--

(74) REPRESENTANTE D. JUAN MIGUEL JOVE VINTRO.

Es objeto de la idea de este modelo de utilidad, como su enunciado indica, un cuerpo-caja para dispositivo eléctrico, en particular para dispositivo mando regulador de intensidad luminosa de lámpara eléctrica, cuyo cuerpo-caja se integra mediante tres piezas que se superponen y ajustan entre sí formando un bloque provisto de medios para su fijación en la caja de la instalación del circuito eléctrico de la e las lámparas cuya intensidad de luz se haya de regular.

10 Una de las peculiaridades de este cuerpo-caja viene determinada por la particular conformación de cada una de sus tres partes componentes, cuya conformación tiene carácter funcional, y no ornamental, en consideración a la organización de los elementos o partes del dispositivo a organizar en y sobre el cuerpo-caja y a las necesidades inherentes al mismo, tal como fácil acceso a los medios para embornamiento de los cables conductores eléctricos, así como a los fusibles, al tiempo que el grupo de tal dispositivo eléctrico queda herméticamente cerrado en el interior del cuerpo-caja.

De las tres piezas constitutivas del cuerpo-caja, una de ellas conforma una cazoleta cilíndrica cuyo fondo tiene una abertura en su centro, y la embocadura está contorneada por una pequeña pared de perímetro octogonal de 25 lados irregulares y alternados rectos y curvilíneos; esta

pared. en su cara interna, tiene pequeñas protuberancias que se constituyen en asiento de la pared contorno de la pieza intermedia de las integrantes del cuerpo caja. La indicada pieza intermedia conforma un perímetro igualmente octogonal que el perímetro del contorno de la embocadura de la pieza cazoleta sobre la que se acopla, y en uno de sus lados presenta un almenado formado por cuadrillos regularmente separados, y en otros dos lados opuestos respectivo entrante; el plano superior conforma, en el lado opuesto al del almenado, una abertura o ventana rectangular, y en el centro otra abertura en la que se perfilan dos huecos rectangulares extremos y otro circular en el centro, para enmarcar los correspondientes elementos del dispositivo eléctrico a comportar. La tercera pieza del conjunto está integrada por una lámina o placa de contorno octogonal que, junto a lados opuestos, presenta respectiva abertura o ventana rectangular, una sensiblemente mayor que la otra, en el centro presenta una abertura circular contorneada por un relieve estampado y, en la superficie que media entre los extremos de dicho estampado y el respectivo lado, se han previsto tres perforaciones dispuestas según los vértices de un triángulo, en dos de los cuales encastan las patillas extremas de una pieza garra y en el tercero el tornillo de accionamiento. Igualmente se han previsto en esta placa ojales rasgados y pequeñas

...///...

aberturas para fijación sobre ella de piezas complementarias; esta placa se acopla sobre la pieza intermedia y se constituye en tapa del cuerpo-caja con medios para su fijación al lugar de instalación.

55 Los detalles y características del cuerpo caja que se preconiza, se pondrán más claramente de manifiesto en el transcurso de la descripción que a continuación se da, en que, para facilitar su comprensión se hace referencia a la lámina de dibujos adjunta en la que de manera un
60 tanto esquemática y tan solo por vía de ejemplo se muestra un caso de posible realización práctica del modelo. Los detalles que se muestran y describen se dan a título ilustrativo, por tanto esta memoria debe considerarse sin carácter restrictivo alguno en lo que se refiere a dimensiones,
65 nes, proporciones y materias, en que se constituya el modelo.

En la lámina de dibujos adjunta:

La figura 1 muestra, en perspectiva, las tres piezas integrantes del cuerpo caja, poniéndose de manifiesto en esta representación la particular conformación de las
70 mismas.

En la figura 2 se muestra una sección del cuerpo-caja integrado por el acoplo de las tres piezas que lo integran.

Tal y como se aprecia en las figuras enumeradas,
75 el cuerpo-caja se constituye mediante tres piezas o partes

...///...

complementarias: pieza base o fondo -1-, pieza intermedia -2-, y placa tapa -3-, que se superponen y fijan entre sí. La pieza base conforma un fondo cilíndrico con perforación -4- en su centro, y cuya embocadura o base abierta, se ensancha y está contorneada por una pequeña pared perimetral -5- en forma de polígono octogonal de lados alternos rectos y curvos, cuya pared en su superficie interna, por reducción parcial de su grosor, conforma un pequeño escalón -6-. Uno de los lados rectos -7- de la indicada pared perimetral está rebajado en su altura hasta la del precipitado escalón -6- y, en su parte interna, sobre el ensanche de la embocadura de la pieza, dos pequeñas protuberancias -8-; en el lado opuesto se han previsto otras dos protuberancias -9- y, entre ambas una tercera -10- en forma de resbalón, que se repiten en los colaterales -11- del lado opuesto; igualmente, en la pared cilíndrica de la cazoleta se han previsto ranuras -12- regularmente espaciadas.

La pieza intermedia -2- del cuerpo-caja es prismática de perímetro octogonal irregular coincidente con el del perímetro de la embocadura de la pieza base o fondo -1-, sobre la que se acopla y fija, a cuyo fin una porción de pequeña altura de la parte inferior de su contorno o perímetro, está ligeramente reducida en su grosor y apoya en el escalón -6- de la pared perimetral de la embocadura de la pieza base -1-, habiéndose previsto en puntos de di-

...///...

cha porción cortes en las que ajustan los salientes o protuberancias en forma de resbalón -10- y -11- para asegurar el correcto acoplo entre ambas piezas integrantes del cuerpo caja; en un lateral de esta pieza inter-
105 media, el correlativo al lado con rebaje -7- de la pieza base -1-, se han previsto unos cuadradillos verticales -13- regularmente espaciados entre los que se disponen los elementos para embornamiento del dispositivo eléctrico de que se trate y, junto al lado opuesto, el plano su-
110 perior de esta pieza intermedia conforma una abertura o ventana rectangular -14- para acoplo del correspondiente fusible; en otros dos lados opuestos de esta pieza intermedia se ha previsto correspondiente entrante que definen respectivo cajeadado externo -15- en los que se adaptan las
115 piezas garra de fijación del conjunto a la caja del circuito eléctrico en que se instale. En lado inmediato a uno de dichos cajeadados la pared está cortada formando paso -16- lateral para facilitar el acoplo de medios complementarios para fijación de la pieza tapa -3- sobre la intermedia -2-.
120 El plano superior de esta pieza intermedia -2- está costado o vaciado de modo que delimita una parte central circular -17- y dos colaterales -18- y -19- de forma rectangular.

La pieza tapa -3-, que se superpone a la intermedia -2-, es laminar de perímetro octogonal que, en su
125 centro conforma un embutido con perforación central -20-;

...///...

dos aberturas rectangulares -21- y -22- en lados opuestos, prolongandose de un lado extremo de la abertura -22- otro vaciado con pestaña -23- desdendente y perforada para paso de un tornillo de fijación; en la proximidad de otros dos
130 lados opuestos, se han previsto un par de perforaciones rectangulares alineadas -24- y -25- y, entre ellas y los extremos del embutido central, respectivo grupo de tres perforaciones -26- y -27- para disposición de las piezas garra y correspondiente tornillo de accionamiento. Esta
135 pieza tapa -3- se completa con ojales rasgados convencio-
nales convenientemente dispuestos.

Tal y como se muestra en sección del conjunto, el acoplo de las partes componentes del cuerpo-caja que se preconiza, conforma un alojamiento dividido en dos sec-
140 tores o compartimentos superpuestos, cubiertos por la pieza tapa que, por sus ventanas -21- y -22- posibilita el acceso, respectivamente, a los medios para embornamiento que se ubican entre los cuadradillos -13- de la pieza in-
145 termedia, y a los fusibles, siendo accionable el dispositi-
tivo eléctrico que se organice en este cuerpo, por el vástago eje que sobresalga del cuerpo a través de la perforación central -20- de la pieza tapa -3-.

De la descripción que antecede y representaciones de la lámina de dibujos adjunta se infiere la constitución,
150 montaje y funcionabilidad del cuerpo-caja para dispositivo

...///...

eléctrico objeto de este modelo de utilidad, así como sus ventajas y beneficios que ofrece respecto a los conocidos.

Se hace constar a los efectos oportunos que en el objeto de este modelo de utilidad se podrán introducir
155 todas aquellas variaciones y modificaciones de detalle que las circunstancias y la práctica pudieran aconsejar, siempre y cuando que, con las mismas, no se modifiquen las características esenciales del cuerpo-caja para dispositivo eléctrico descrito.

160

N O T A

.....

Se declara de novedad el contenido de las siguientes

-

.....

-

-

.....

-

.....

-

.....

-

.....

-

-

-

-

-

-

-

-

-

-

REIVINDICACIONES

1^a.- Cuerpo-caja para dispositivo eléctrico,
165 que se caracteriza por comprender tres piezas o partes;
base, intermedia y tapa, que se superponen y acoplan en-
tre sí; la base conforma una cazoieta cilíndrica con fon-
do perforado en su centro, y aberturas verticales en su
pared cilíndrica, con ensanchamiento de su embocadura de-
170 limitada por una pared de pequeña altura y forma octogo-
nal irregular en que se alternan lados rectos y curvos,
teniendo esta pared un pequeño escalón en su cara interna
determinado por reducción parcial de su grueso, excepto
en uno de los lados en que la altura de la pared coincide
175 con la del escalonado, constituyéndose éste en asiento de
la porción inferior de la pieza intermedia, y unos relie-
ves o salientes en los que ajustan cortes coincidentes pre-
vistos en la porción inferior de dicha pieza intermedia,
con lo que se asegura la correcta superposición de la pie-
180 za intermedia sobre la pieza base.

2^a.- Cuerpo-caja para dispositivo eléctrico, que
se caracteriza porque la pieza intermedia, a que se hace
referencia en la reivindicación anterior, es de forma pris-
mática de contorno octogonal coincidente con el de la em-
185 bocadura de la pieza base, con unos cuadradillos vertica-
les regularmente espaciados en uno de sus lados entre los
que se disponen los medios para embornamiento del disposi-

...///...

tivo eléctrico que se monte en este cuerpo, y en el lado opuesto al de los cuadradillos, sobre su plano superior, conforma una abertura rectangular que se constituye en cajetín para fusibles; otros dos lados opuestos conforman cajeado entrante en cada uno de los cuales se ubica respectiva pieza garra de fijación comportadas por la pieza tapa; el plano superior de esta pieza intermedia delimita una porción circular central y dos colaterales rectangulares.

3ª.- Cuerpo-caja para dispositivo eléctrico, que se caracteriza por que la tapa, a que se hace referencia en las reivindicaciones anteriores, está constituida por una placa octogonal con embutición central perforada y, en lados opuestos, respectiva ventana rectangular de las que, la mayor coincide con el lado de los cuadradillos de la pieza intermedia, y la menor coincide con el del cajetín para fusibles de dicha pieza intermedia; en los otros dos lados opuestos respectivo par de pequeñas aberturas alineadas para fijación de piezas de cobertura, y entre ellas tres perforaciones para montaje de las piezas garra de fijación del conjunto en el lugar de instalación y correspondiente tornillo de accionamiento.

4ª.- CUERPO-CAJA PARA DISPOSITIVO ELECTRICO.

Todo ello tal y como se describe y reivindica en la presente memoria que consta de 10 hojas mecanogra-

...///...

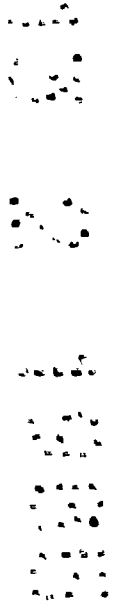
fiadas por una sola de sus caras y se ilustra con la
lámina de dibujos adjunta.

Madrid, 3 FEB. 1905

SIMON, S.A.

p.a.

J. M. JOVE VIZCINO
p. p.



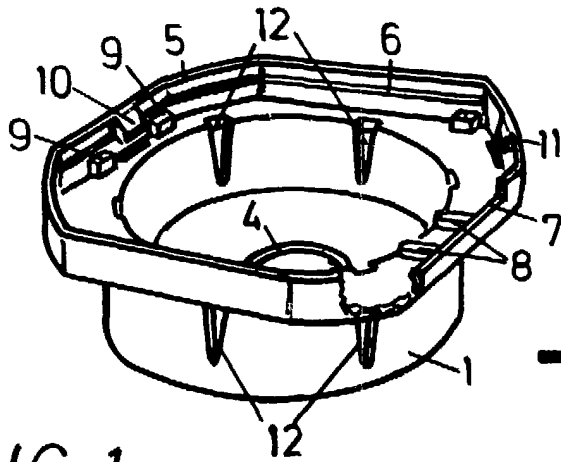


FIG 1

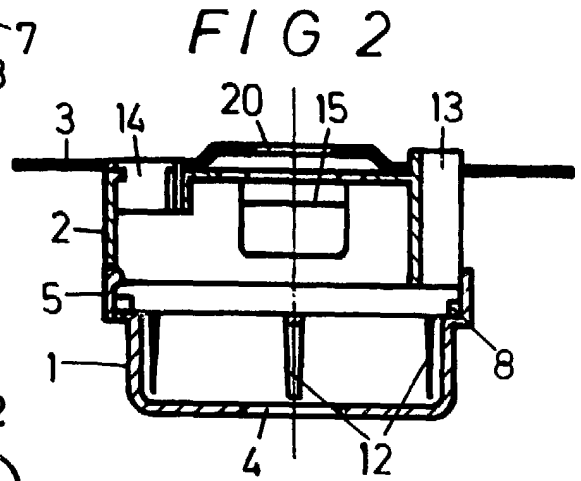
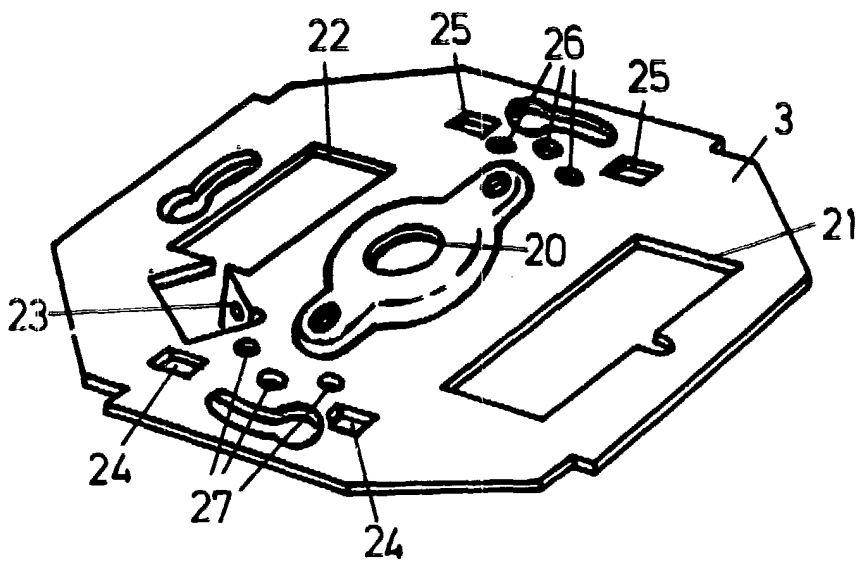
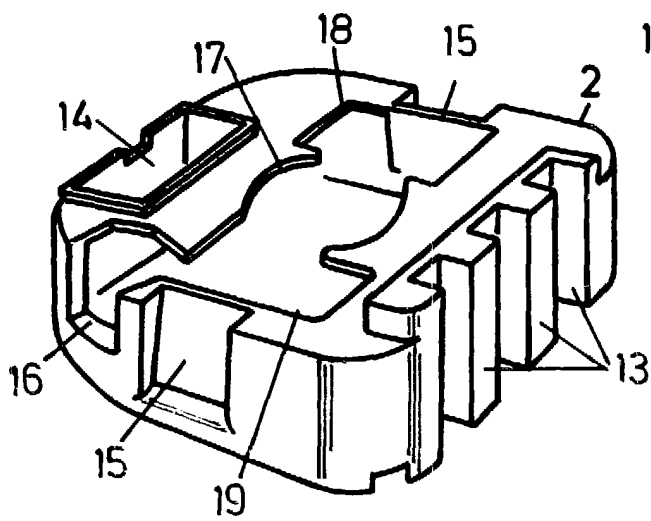


FIG 2



ESCALA VARIABLE

Madrid, 9 3 FEB. 1965
SIMON, S.A.

p.a. J. M. JOVÉ VINIRO

p. p.

A handwritten signature in cursive script, likely belonging to J. M. Jové Viniro, is written over the printed name.