



284343

P A T E N T E   D E   I N T R O D U C C I O N

a favor de la razón social

"HIJOS DE ARTURO SIMON, S.A.", sociedad española, domi-  
5 ciliada en Barcelona, calle Alava nº 112,

por

"DISPOSITIVO DE FIJACION DE APARATOS ELECTRICOS A LA PLA-  
CA QUE LOS RECUBRE"

-oOo-

10

M E M O R I A   D E S C R I P T I V A

La presente patente de introducción la cong-  
tituye, como su enunciado indica, un dispositivo para la fi-  
jación de interruptores, conmutadores, pulsadores, enchufes,  
fusibles y demás aparatos de pequeño material eléctrico, a  
15 la placa que los recubre o caja que los contiene, sin nece-  
sidad de tornillo alguno, en virtud de las piezas que inte-  
gran el dispositivo de fijación que se pasa a detallar, el  
cual cumple a la perfección el fin al cual se destina.

En lo que tiene de esencial el dispositivo  
20 de fijación comprende un par de orejetas metálicas dobladas  
en "L" y fijadas por remache a uno y otro lado del aparato a  
sujetar, por su rama horizontal, de modo que la rama verti-  
cal quede libre y actúe a modo de muelle o resorte; la rama  
vertical termina superiormente en un abombamiento apto para  
25 encajar en un saliente existente que presenta la placa que



recubre el aparato eléctrico (si se trata de un aparato empo-  
trado) o caja que lo envuelve. La rama horizontal remachada se  
prolonga según una pata que sirve de elemento de inmovilización  
relativa del conjunto montado, al aplicarse por su extremo li-  
bre contra la parte baja de la placa o fondo de la caja.

Sin que ello signifique restricción alguna, y  
a simple título de ejemplo ilustrativo, no limitativo, en las  
figuras de la hoja de dibujos adjunta se representa un caso con-  
creto de realización práctica del dispositivo de fijación que  
constituye el objeto de la presente patente.

En el dibujo:

La figura 1, muestra en sección vertical la u-  
nión o fijación del aparato eléctrico -1- a la funda o placa -  
-2- que recubre el aparato, pudiendo verse en ella las dos pie-  
zas en "L" -3- que, por su rama horizontal, se han fijado por  
el remache -5- al soporte -1- del aparato a sujetar.

La figura 2, es una sección vertical, según la  
línea A-A de la figura 1, del sistema de fijación, entre el sopor-  
te -1- del aparato eléctrico y la tapa o envolvente -2-, en la  
cual puede verse una de las piezas en "L" -3- fijada, por rema-  
che -5- al citado soporte -1-.

Tal como se muestra en las figuras, la rama ver-  
tical -3'- de la pieza en "L" -3-, presenta en su extremo libre  
un agujereado -4-; igualmente en la rama horizontal de la pieza  
en "L" -3-, se prolonga una pata -6- que, por su extremidad li-  
bre, se aplica contra la parte baja de la placa de recubrimien-  
to -2- del conjunto, con el fin de inmovilizar el conjunto.

En los agujeros -4- de las ramas verticales -3'-  
de las piezas en "L" -3-, que forman resorte, quedan encajados  
unos salientes -2'- existentes en la parte baja de la placa de

12 ENE

284343



recubrimiento -2-.

El montaje y desmontaje del dispositivo de fijación que acaba de concretarse en extremo sencillo. Para el montaje, se hace pasar a través del vaciado -7- existente en la placa -2-, el mando -8- de accionamiento del aparato eléctrico fijado al zócalo -1-; con ello, los salientes -2'- de la placa -2- penetrarán en los agujeros -4- de las ramas verticales -3'- de las piezas en "L" -3- que forman resorte, solidarizando entre si placa -2-2'- y aparato eléctrico de zócalo -1-; las patas -6- que se prolongan de las ramas horizontales de las piezas en "L" -3- fijadas por remache al zócalo -1- del aparato a sujetar o fijar, debido a su elasticidad, se aplican contra la parte baja de la placa -2-2'-, imposibilitando el balanceo del aparato. Para el desmontaje, basta tan solo introducir a través de la abertura -7- un util, por ejemplo un destornillador, y ejercer una ligera presión sobre la extremidad libre de la rama -3'- para que ésta se salga del saliente -2'- de la placa -2-, gracias a la flexibilidad de dicha rama.

No alterarán la esencialidad del dispositivo de fijación de aparatos eléctricos a la placa que los recubre, que constituye el objeto de esta patente de introducción, todas aquellas modificaciones de índole secundaria ajenas a la idea principal contenida en lo expuesto.

80

N O T A

Se declara de novedad en España el contenido de las siguientes

R.EI.V.I.N.D.I.C.A.C.I.O.N.E.S

284343



1. Dispositivo de fijación de aparatos eléctricos a la placa que los recubre, que esencialmente se caracteriza porque en el zócalo del aparato a fijar, a uno y otro lado, se ha remachado una pieza elástica metálica en "L", estando la rama vertical de dichas piezas algo abombada y poseyendo un orificio en el cual encaja un saliente adecuado correspondiente existente en la placa-envolvente del aparato, previstos dichos salientes en la parte baja de los bordes del agujereado que tiene la placa para el paso a su través del mando del aparato, consiguiéndose la fijación entre la placa y aparato por simple presión de las piezas en "L", prolongándose de la rama horizontal de las citadas piezas una pata muelle que apoya, por su extremidad libre, contra la cara posterior de la placa, imposibilitando el balanceo del aparato.

2. DISPOSITIVO DE FIJACION DE APARATOS ELECTRICOS A LA PLACA QUE LOS RECUBRE.

Todo, tal y conforme se describe y reivindica en esta memoria descriptiva que consta de cuatro hojas mecanografiadas por una sola de sus caras, y se ilustra en las figuras de la hoja que la acompaña.

Barcelona, 11 de enero de 1963.

p.a.



284343

Fig. 1

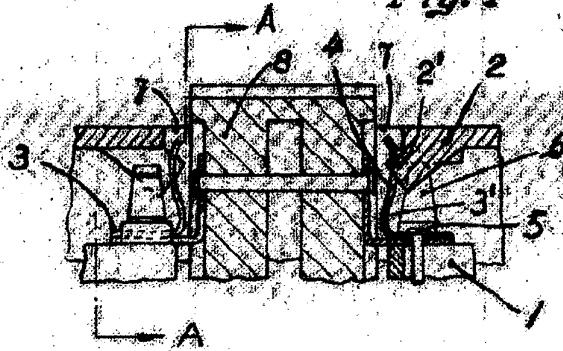
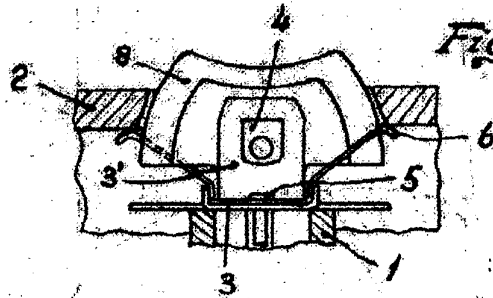


Fig. 2



ESCALA VARIABLE

Barcelona, 11 de enero de 1963.  
P.A.