

19 ES	11 NUMERO	10 Y
	21 284157	
	22 FECHA DE PRESENTACION	



ESPAÑA

MODELO DE UTILIDAD

1- JUN. 1985

30 PRIORIDADES:	32 FECHA	33 PAIS
31 NUMERO		

47 FECHA DE PUBLICIDAD	51 CLASIFICACION INTERNACIONAL
	G09B 15/00

54 TITULO DE LA INVENCIÓN	
LECTO PENTAGRAMA RITMICO	

71 SOLICITANTE (S)	
MANUEL SORRIBES ARAMBUL	

DOMICILIO DEL SOLICITANTE	
G/ VINAROZ, nº 21 - pta. 20	46020 - VALENCIA

72 INVENTOR (ES)	
MANUEL SORRIBES ARAMBUL	

73 TITULAR (ES)	

74 REPRESENTANTE	

5 Este juego se ocupa de la manipulación del lenguaje musical, aprovechando las diferencias de cada una de las piezas, que a su vez, están en función de aspectos fundamentales del mismo lenguaje musical.

De acuerdo con el esquema operativo que encontramos en dicho lenguaje, este juego logra que los niños refuercen sus sensaciones auditivas con las visuales de la lectura y desarrollen a través de la manipulación, un medio práctico para expresar sus propias imágenes auditivas.

Descripción de un módulo de tablero - lámina nº 1 de 11 :

15 Cada módulo consta de dos caras completamente definidas: Alzado A y alzado B.

Alzado A: Con cinco líneas paralelas en forma de guías y diferenciadas del resto de la cara por su color.



20 Alzado B: Con cuatro líneas paralelas en forma de guías, y sin diferencia de color con el resto de la cara.

C.: Acoplamiento de cuatro módulos en el alzado A.



Pueden acoplarse de forma horizontal con uno o varios pentagramas a la vez múltiples módulos, siempre que se trate todos en el alzado A. o en el alzado B.



25 Descripción de los cuatro tipos de piezas básicas de lectura melódica: Son cuatro tipos de piezas que por su constitución tienen la posibilidad de ser utilizadas (según la clave que inicia el pentagrama); - en base a las cuatro formas diferentes de colocar unos círculos (notas) entre unas líneas paralelas (pentagrama).



30 Si tomamos como referencia la clave de Sol para la tonalidad de Do mayor y observamos la lámina nº 5 de 11 nos dá el siguiente resultado:

2.a: Puede ser utilizada solamente para las notas Do grave, La agudo.

2.b: Puede ser utilizada solamente para las notas Re grave, Sol agudo.

35 2.c: Puede ser utilizada solamente para las notas desde la posición más grave a la más aguda, del siguiente modo:

Mi - 1ª línea; Sol - 2ª línea; Si - 3ª línea; Re - 4ª línea;
Fa - 5ª línea

5 2.d.: Puede ser utilizada solamente para las notas, desde la posición más grave a la más aguda, del siguiente modo:

Fa - entre la 1ª y 2ª línea; La - entre la 2ª y la 3ª línea;

Do - entre la 3ª y 4ª línea; Mi - entre la 4ª y 5ª línea

Descripción de las claves: Lámina nº 3 de 11

10

3.a.1: Clave de Sol

3.a.2: Clave de Fa

Barra de simetría: Lámina nº 3 de 11

15

3.b.: La barra de simetría tiene diferenciadas sus dos mitades por dos colores, correspondiendo cada uno de ellos a una mitad, y coincidiendo su centro de simetría con la 3ª línea de las cinco que componen el pentagrama.

Barra de separación y de final de partitura: Lámina nº 3 de 11

3.c.1.: Barra separadora de compases.

20

3.c.2.: Modelo de barra de final de compás.

A estos dos modelos se les puede adjuntar dos puntos simétricamente situados en la parte superior e inferior de la 3ª línea, que son el complemento que nos indica una segunda lectura de los compases anteriores.

25

El modo de utilización en los módulos de tablero queda reflejado en la lámina nº 5 de 11 (clave de Sol y barra de simetría).

Los silencios: Lámina nº 4 de 11

4.a.1.: Silencio de semicorchea

30

4.a.2.: Silencio de corchea

4.a.3.: Silencio de negra

4.a.4.: Silencio de blanca

4.a.4.: (A la inversa) silencio de redonda

35

Se pueden abarcar todos los silencios posibles dentro del lenguaje musical, como por ejemplo silencio de fusa, semifusa, así como los silencios con sus respectivos puntillos.

Compases: Lámina nº 4 de 11

5 4.b.1.; 4.b.2.; 4.b.3.; combinadas adecuadamente dan lugar a la reso-
 lución del tipo de compás que encabezará la partitura en cuestión:
 Ej.: 2/4; 3/4; 4/4. Se sobreentiende que con las cifras adecuadas,--
 se abarcan todas las posibilidades de compases que pueden existir en
 el lenguaje musical.

10 Puntillos: Lámina nº 4 de 11

4.c.1.; 4.c.2.; 4.c.3.; 4.c.4. son las piezas que acompañarán a los
 ocho tipos de piezas de lectura melódico-rítmica (6.a. de la lámina
 nº 6 de 11), incluidos sus complementos (6.b. de la lámina nº 6 de 11).

15 Descripción de las ocho piezas de lectura melódico-rítmica:

Las piezas 6.a.1; 6.a.2.; 6.a.3.; 6.a.4. con los complementos de va-
 loración rítmica 6.b.1; 6.b.2.; 6.b.3.; 6.b.4.; de la lámina nº 6 de
 11, sirven para la obtención de valores negras, corcheas, semicor-
 cheas, así como de valores intermedios e inferiores. Ejem: negras
 con puntillo, corcheas con puntillo, etc. solo con utilizar las pie-
 zas 4.c.. En definitiva, este tipo de juego y su ampliación, dá la
 posibilidad del manejo de todas las notas inferiores a la negra con
 puntillo.

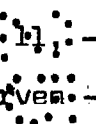
Las piezas 6.a.5.; 6.a.6.; 6.a.7.; 6.a.8.; con los complementos de
 valoración rítmica 6.b.1.; 6.b.6.; 6.b.7.; de la lámina nº 6 de 11,
 sirven para la obtención de valores de redondas y blancas, así como
 de valores intermedios. Ejem: redonda con puntillo, blanca con pun-
 tillo, etc. solo con utilizar las piezas de complemento 4.c. En defini-
 tiva, este tipo de juego y su ampliación dá la posibilidad de todas
 las notas comprendidas entre redonda con puntillo y la blanca.

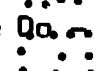
Lo descrito desde el apartado 15 al 30 deja por sentado la total
 aplicación y dominio de este juego sobre el lenguaje musical, todo
 ello haciendo coincidir el color de las piezas mencionadas, excepto
 el de las rayas horizontales de las piezas 6.a. de la lámina nº 6 de
 11, que son las correspondientes a las del pentagrama una vez aplica-
 das estas en el módulo de tablero alzado A. de la lámina nº 1 de
 11.

5 Descripción de las variaciones del pentagrama en el módulo de table-
ro: Lámina nº 10 de 11:

10 Posibilita la ampliación hacia notas más graves (parte inferior del-
módulo) y hacia notas más agudas (parte superior del módulo). Las --
guias complementarias (parte inferior y superior del módulo) deben --
de mantener el color del módulo de tablero, para diferenciarse de --
las cinco guías centrales (todas ellas de un mismo color y diferente
al resto de la cara del módulo, referido siempre a A.), que cons-
tituyen en el lenguaje musical las cinco líneas del pentagrama.

15 Descripción de las variaciones de las cuatro piezas básicas de lectu-
ra melódica (Lámina nº 2 de 11): Lámina nº 11 de 11:

20 La pieza 11.a. sustituye a la 2.a. de la lámina nº 2 de 11, que junto
con la 11.b., 11.c., y la 2.b., 2.c., 2.d., de la lámina nº 2 de 11, :-
en total, las piezas 11.a., 11.b., 11.c., 2.b., 2.c., 2.d.,  :-
(junto con las piezas de la lámina nº 10 de 11) para obtener si esta
25 mos en clave de Sol y en la tonalidad de Do mayor, teniendo en cuen-
ta la dirección desde el sonido más grave al más agudo en el módulo
ampliado, las siguientes notas: Fa, Sol, La, Si, Do, Re, Mi, Fa, Sol,
La, Si, Do, Re, Mi, Fa, Sol, La, Si, Do, Re, Mi; situadas correlati-
vamente al medio de una línea y entre dos líneas, de forma alternati-
va.

En este juego se abarcan además de la clave de Sol y Fa las de  Do,
así como todas las tonalidades correspondientes, con tan solo ampliar
las piezas con el dibujo de sostenido y bemol.

30 Las piezas 11.a., 11.b., 2.b., 2.c., 2.d., pueden tener las varian-
tes 6.a. que se muestran en la lámina nº 6 de 11, así como los com-
plementos de variación rítmica para la posible reconstrucción comple-
ta de una partitura que necesitara de las líneas complementarias del
pentagrama en cuestión.

5 Desarrollo e isometria de cinco tipos posibles de dados con esquemas
rítmicos básicos: Lámina nº 7 de 11:

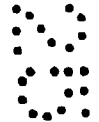
Estos dados, teniendo en cuenta el grado de complejidad desde el --
7.a. hasta el 7.e. se utilizarán de forma repetida cada uno de ellos
(tantas veces como se crea conveniente), para como en un juego de --
10 azar reproducir las figuras rítmicas que pudieran surgir en la parte
superior de cada uno de los dados.

Esta reproducción se llevaría a cabo mediante las piezas descritas -
en la lámina nº 8 de 11, sobre el módulo de tablero cara 1.b.

15 Descripción de las piezas para construir esquemas rítmicos: Lámina
nº 8 de 11:

Estas piezas que quedan sujetas por su constitución (de uno a dos sa-
lientes) en las guías de 1.b. son las siguientes:

8.a.: Barra de separación

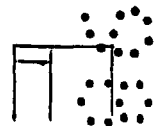


20 8.b.: Puede ir de forma individual o combinada con las restantes pie-
zas de la lámina nº 8, excepto con la pieza 8.a.; para la posterior
reproducción de cualquiera de las figuras rítmicas que se encuen-
tran en los dados de la lámina nº 7 de 11.

25 8.c.: Se combina con las piezas 8.b., 8.d., 8.f., 8.g., para la re-
producción del -- esquema rítmico del dado 7.c.



25 y los dos esquemas rítmicos del dado 7.d.



8.d.: Se combina con las piezas 8.b., 8.c., 8.e., 8.f., 8.g., para -
la reproducción de las figuras rítmicas pertenecientes a los dados -
7.c., 7.e.

30 8.h.: Se combina con las piezas 8.b., 8.f., para la reproducción de
la figura rítmica tresillo



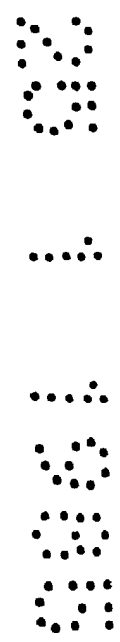
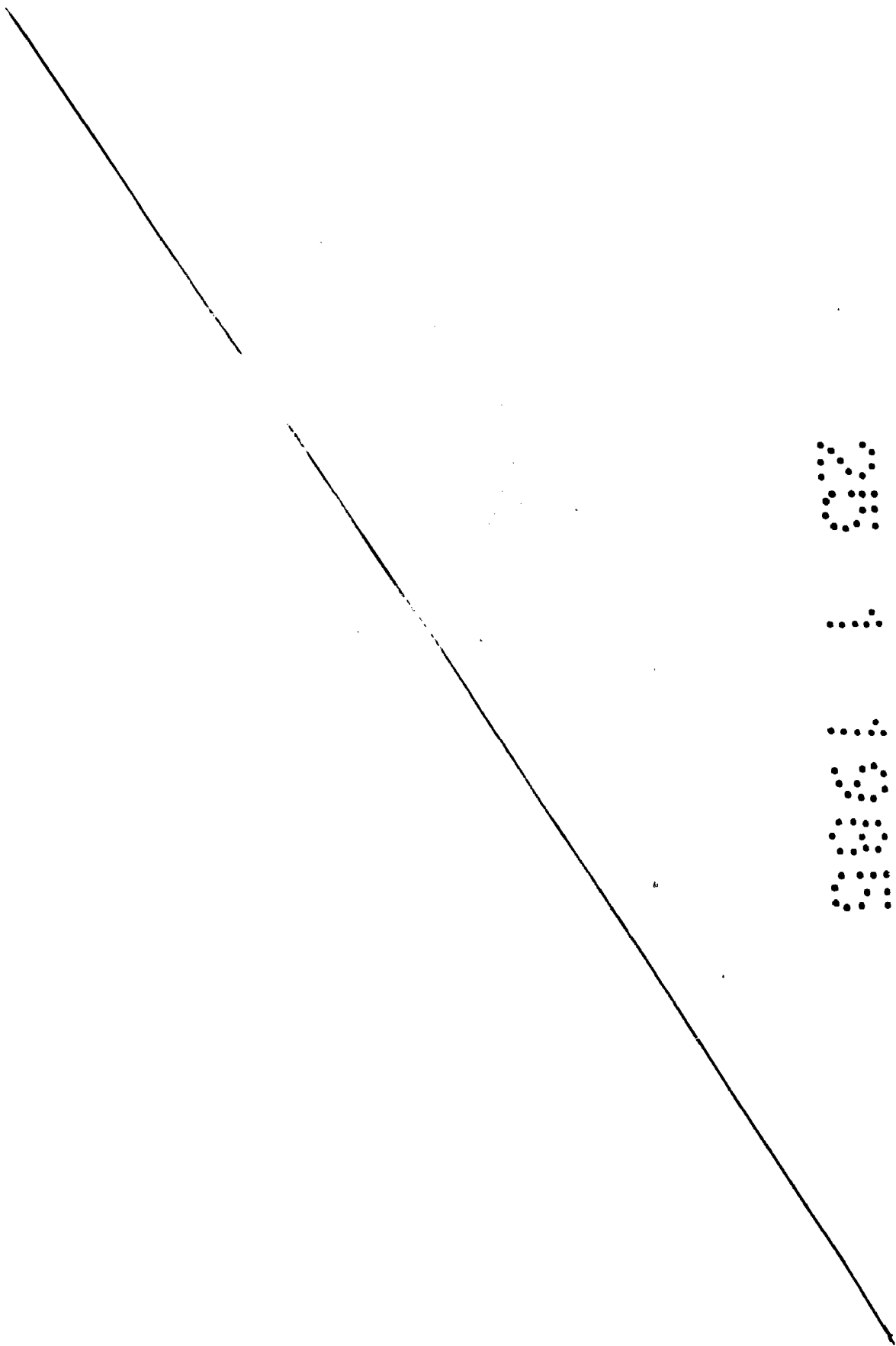
pertenciente al dado 7.b.

8.d': Igual que la pieza 8.d. se diferencia por su color en la par-
te superior, y se utiliza para definir duración de cada figura rítmica,
que teniendo en cuenta las bases del lenguaje musical representa-
rían pulsaciones o tiempos enteros.

35

Modo de construcción en el tablero de algunos esquemas rítmicos con
sus respectivas piezas: Lámina nº 9 de 11:

5 Se visualiza la combinación de las piezas antes descritas (lámina nº 8 de 11) en la recomposición de algunos esquemas rítmicos.



5: REINDICACIONES

1º. En Lecto-pentagrama-rítmico reivindico el módulo de tablero expuesto en la lámina 1 de 11, con características diferentes para cada una de sus caras:

10 Alzado A. (o cara A.): Con 5 líneas o hendiduras paralelas que coinciden y sustituyen a las 5 líneas del pentagrama, diferenciadas del resto de la cara por su color; sirven de soporte para la reproducción de fragmentos musicales o partituras completas, basándose en el acoplamiento de los módulos de tablero descrito en la misma lámina apartado C.

15 Alzado B: Con 4 guías paralelas (sin relación con las líneas del pentagrama) y sin diferencia de color con el resto de la cara; sirven de soporte para la reproducción de esquemas rítmicos, basándose como en el caso anterior en el acoplamiento de los módulos de tablero si fuera necesario.

20 2º. En Lecto-pentagrama-rítmico reivindico las piezas que se acoplan y complementan al alzado A. (o cara A.) del módulo de tablero (lámina 1 de 11) descritas en las láminas nº^s 2-3-4-6-11 de 11 que nos llevan a poder reproducir como si se tratara de un puzle, cualquier fragmento o partitura que abarque el lenguaje musical, sin ser obstáculo -- las diferentes claves o tonalidades, así como la tesitura, ya que pa
25 ra ello se encuentra la solución en la ampliación del módulo de tablero (lámina nº 10 de 11) y en las variaciones de las piezas básicas de lectura melódica ampliadas (lámina nº 11 de 11).

30 3º. En lecto-pentagrama-rítmico reivindico las piezas que se acoplan en el alzado B. del módulo de tablero (lámina nº 1 de 11) descritas en las láminas nº^s 7 y 8 de 11 para la reproducción de esquemas rítmicos (del lenguaje musical) y la relación con la pulsación o duración.

35 4º. En Lecto-pentagrama-rítmico reivindico el anverso y revés de cada una de las piezas descritas en las 11 láminas y su utilización total o parcial.

5º. En Lecto-pentagrama-rítmico reivindico la utilidad o acoplamiento que

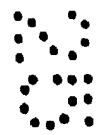
5 se hace de las piezas y el modo de proceder, tal como queda expuesto (ejemplos) en las isometrias de las láminas nºs 5 y 6 de 11, para el alzado A. del módulo de tablero; así como la isometría de la lámina nº 9 de 11 para el alzado B. del módulo de tablero.

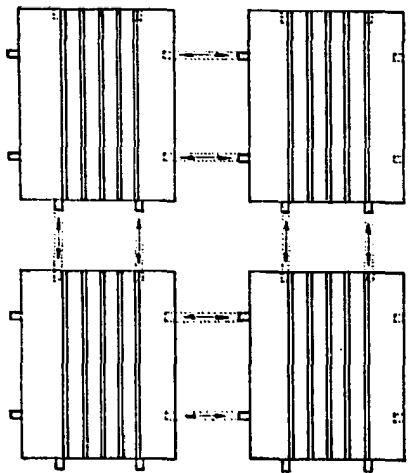
10 6º. Reivindico para esta invención el título de : Lecto-pentagrama-rítmico.

Esta memoria, incluidas las reivindicaciones y las láminas de dibujos consta de 20 hojas.

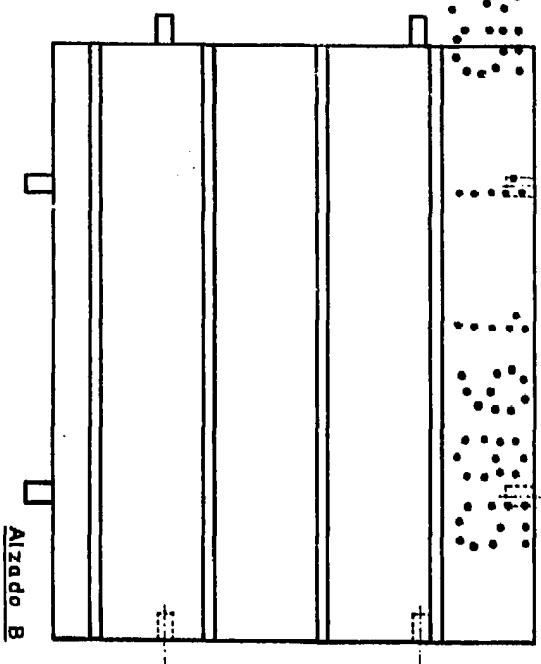
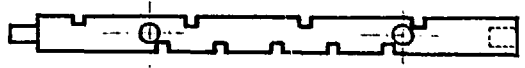
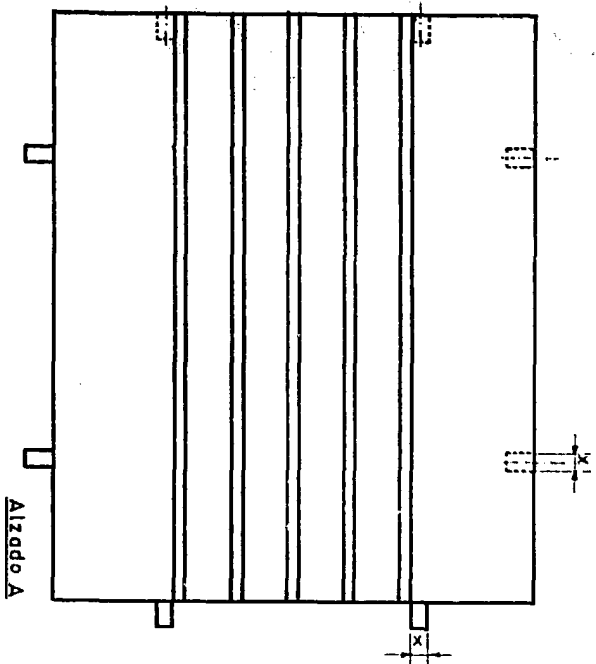
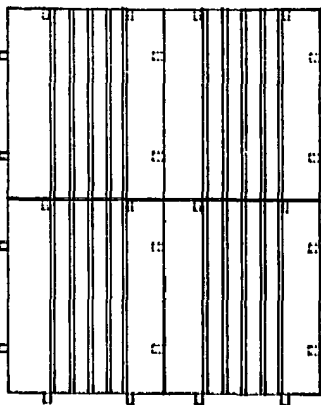
Valencia, 24 de enero de 1.985

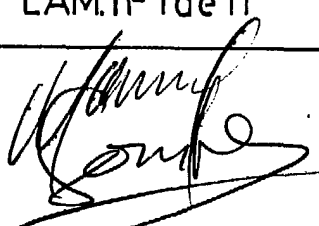
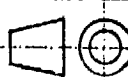
Fdo: Manuel Sorribes Arambul

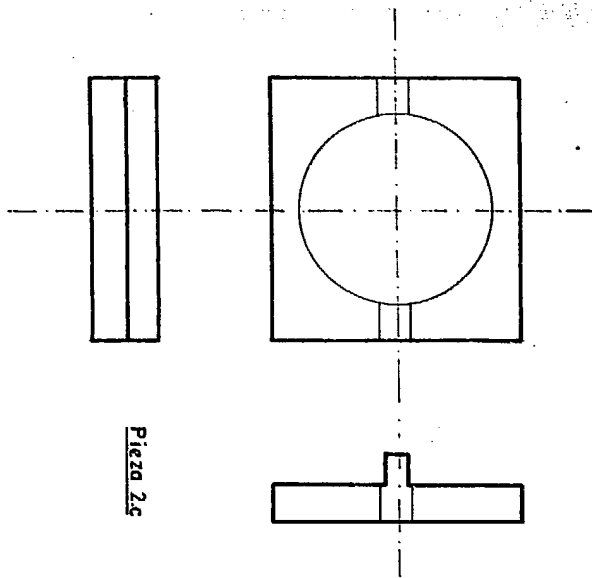




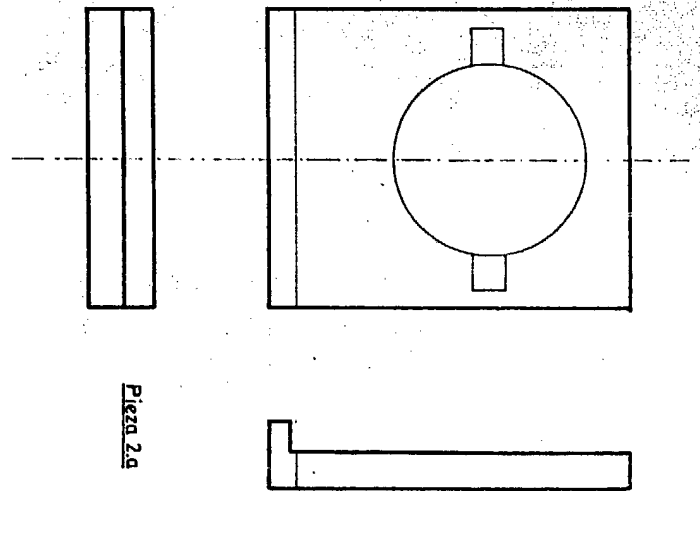
(C)
ACOPLAMIENTO



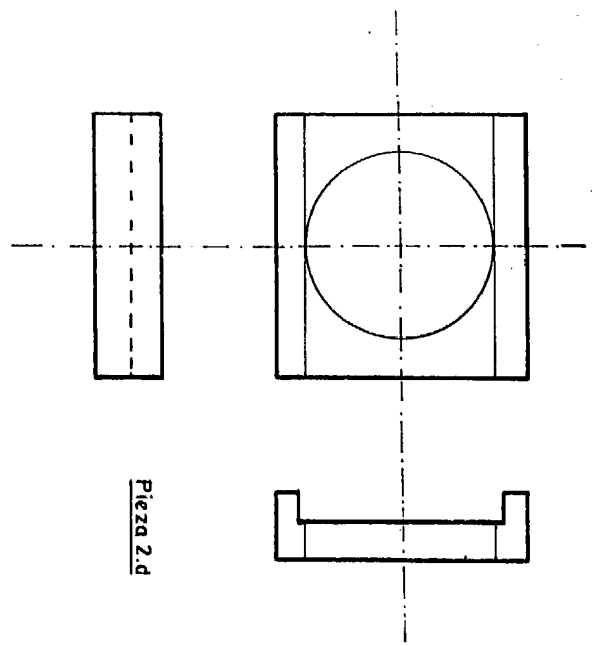
	Fecha	Nombre	LECTO PENTAGRAMA RITMICO	LAM.nº 1 de 11
Dibujo.....	NOV-84	Juan Bravo		
Comprobado..	DIC-84	Manuel Sorribes		
Escala VARIABLE	- Descripción de un módulo de tablero.			
	- Esquema de acoplamiento de módulos.			



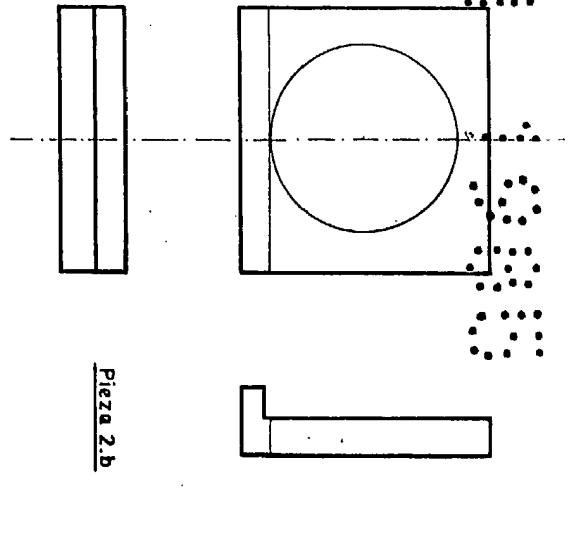
Pieza 2c



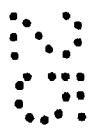
Pieza 2a




Pieza 2d

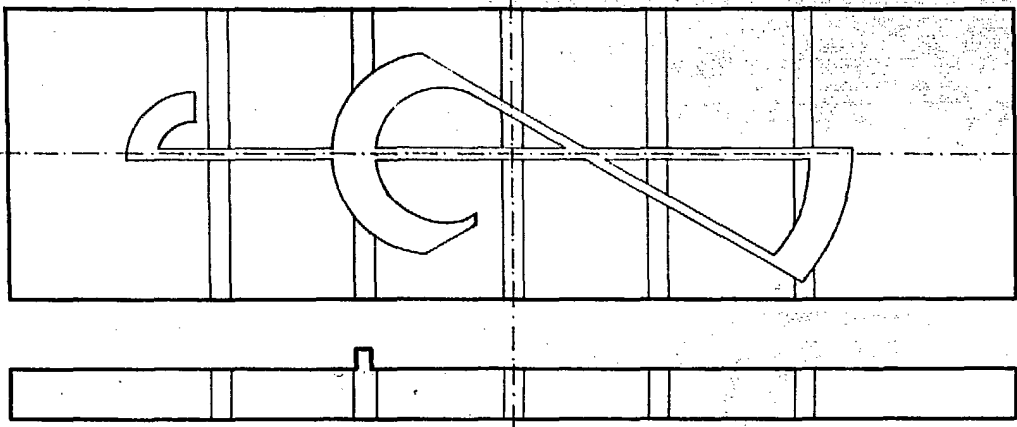


Pieza 2b

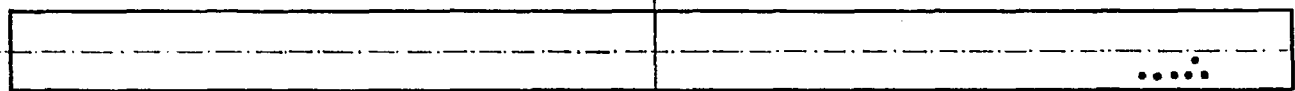
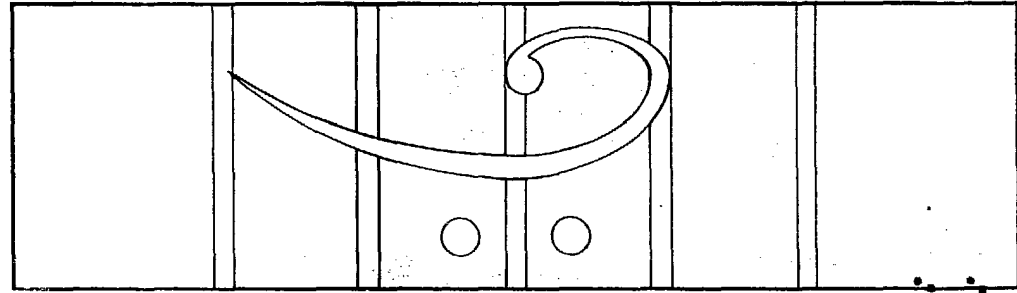


	Fecha	Nombre	LECTO PENTAGRAMA RITMICO	LAM.nº 2 de 11
Dibujo	NOV - 84	Juan Bravo		
Comprobado.	DIC - 84	Manuel Sorribes		
Escala VARIABLE	- Descripción de los cuatro tipos de piezas básicas de lectura melódica.			
	<i>Manuel Sorribes</i>			

Pieza 3a (Versión clave de Sol)

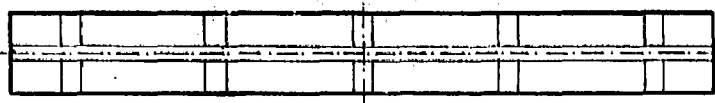


Pieza 3a (Versión clave de Fa en 3ª)

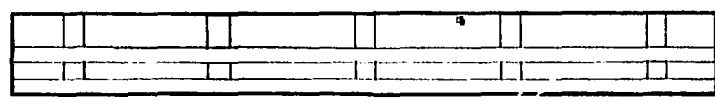


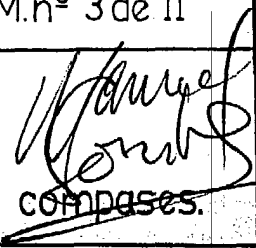
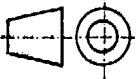
Pieza 3b (Barra de simetrías)

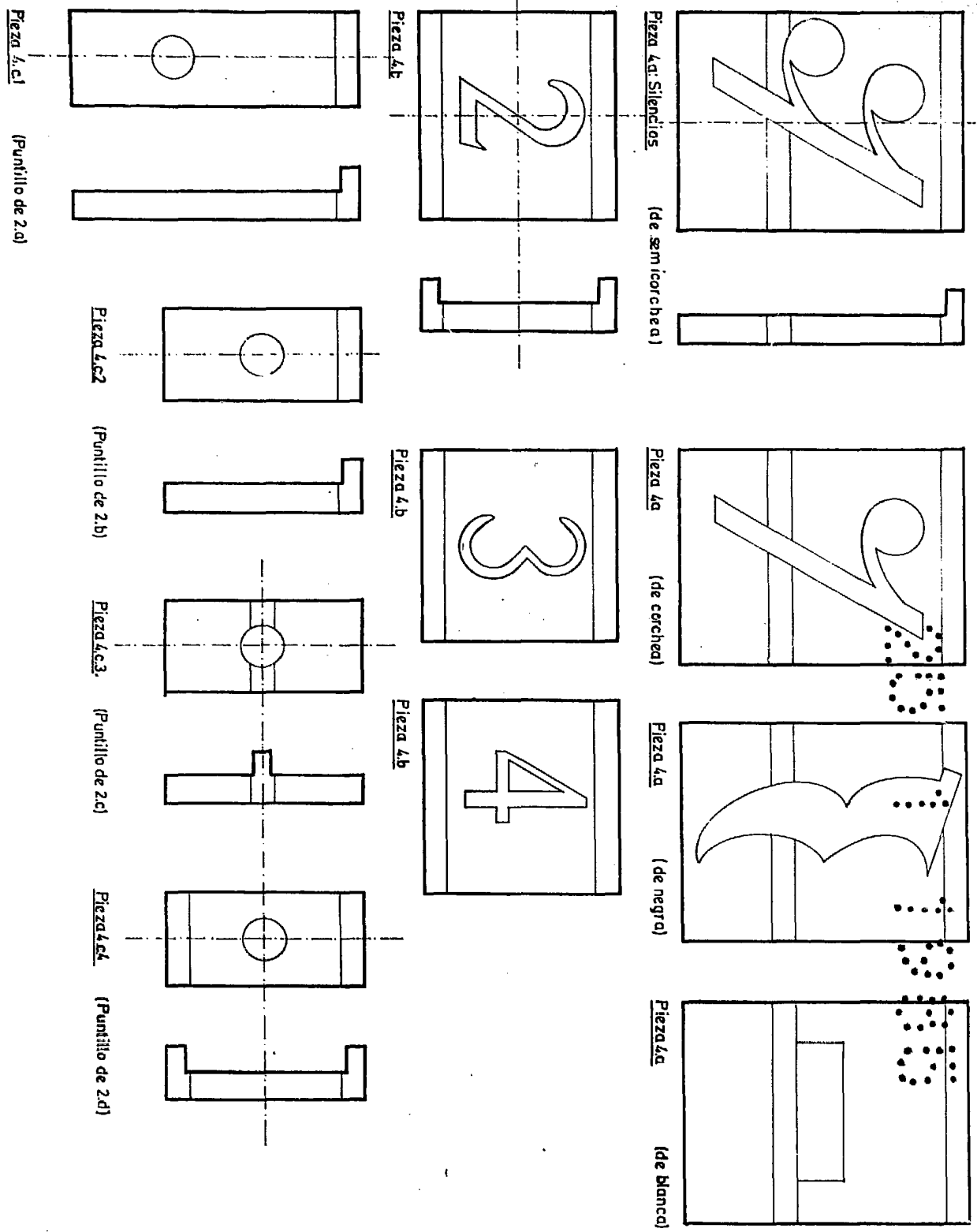
Pieza 3c (Versión barra separadora de compases)



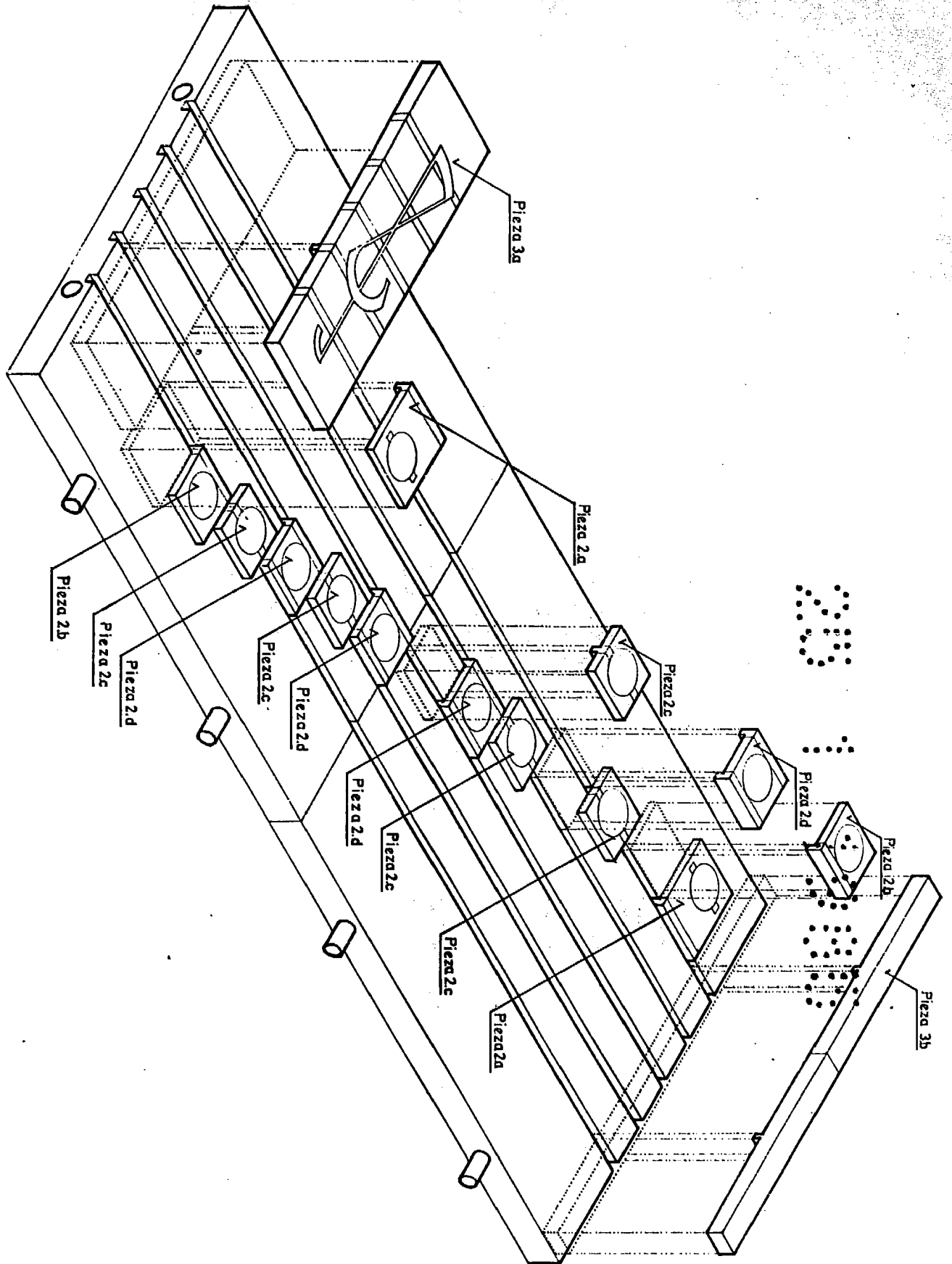
Pieza 3c (Versión barra final de compás)



	Fecha	Nombre	LECTO PENTAGRAMA RITMICO	LAM.nº 3 de 11
Dibujo	NOV-84	Juan Bravo		
Comprobado	DIC - 84	Manuel Sorribes		
Escala VARIABLE	-Descripción de las piezas: a) Claves. b) Barra de simetrías. c) Barra de separación de compases.			
				

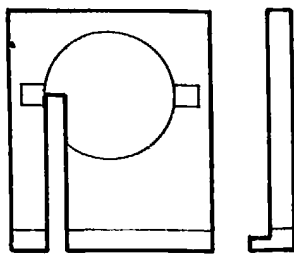


	Fecha	Nombre	LECTO PENTAGRAMA RITMICO	LAM.nº 4 de 11
Dibujo.....	NOV - 84	Juan Bravo		
Comprobado.	DIC - 84	Manuel Sorribes		
Escala VARIABLE	-Descripción de las piezas: a) Silencios. b) Nº de compás. c) Puntillos.			

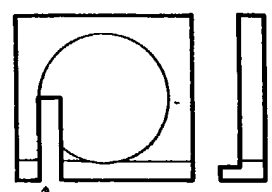


	Fecha	Nombre	LECTO PENTAGRAMA RITMICO	LAM. nº 5 de 11
-Dibujo.....	NOV-84	Juan Bravo		
-Comprobado..	DIC-84	Manuel Sorribes		
Escala VARIABLE	-Articulación de las piezas en el tablero.			

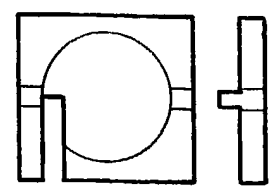
Manuel Sorribes



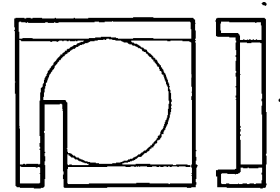
Pieza 6a1



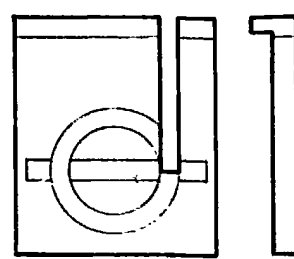
Pieza 6a2



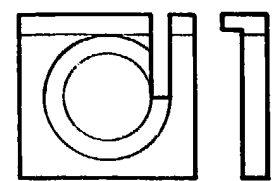
Pieza 6a3



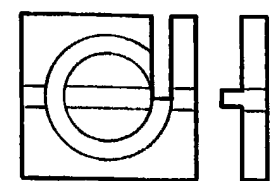
Pieza 6a4



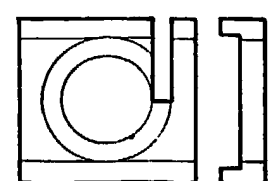
Pieza 6a5



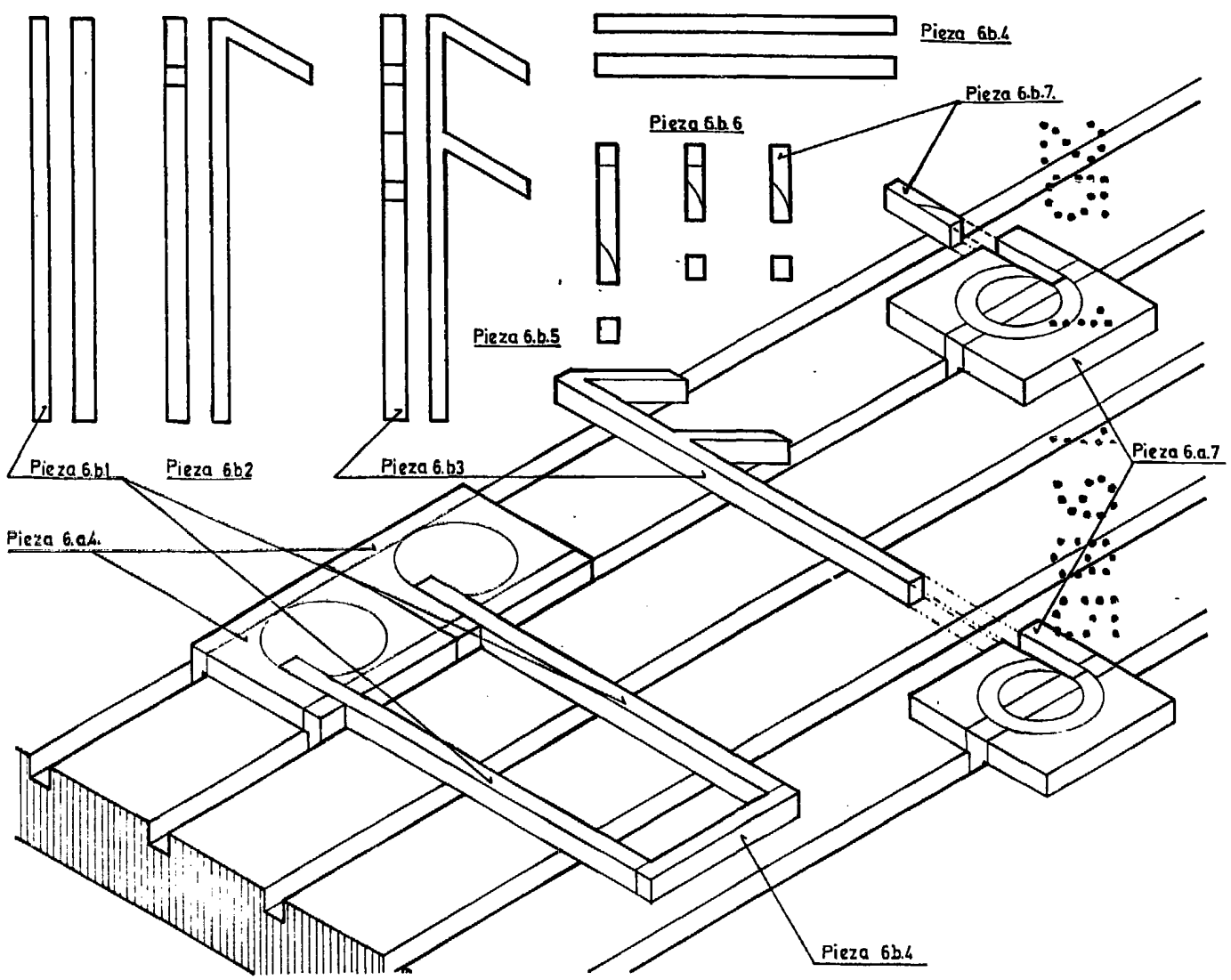
Pieza 6a6

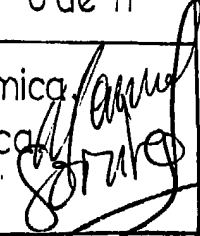



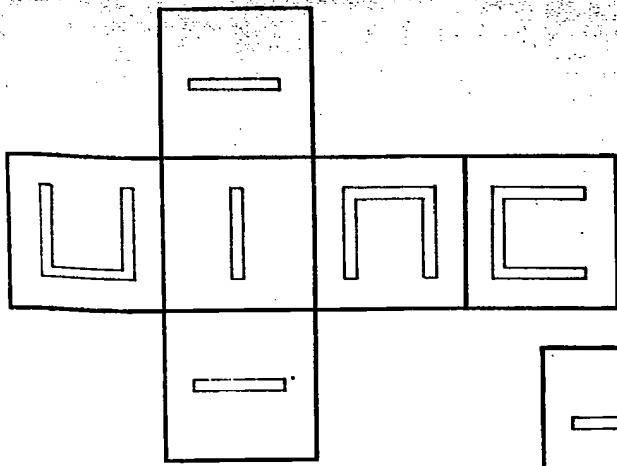
Pieza 6a7



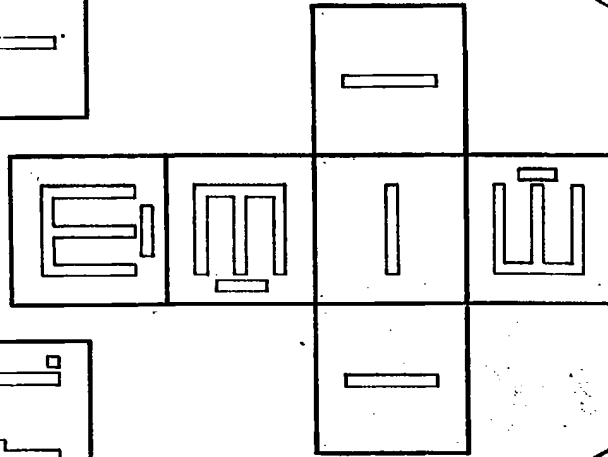
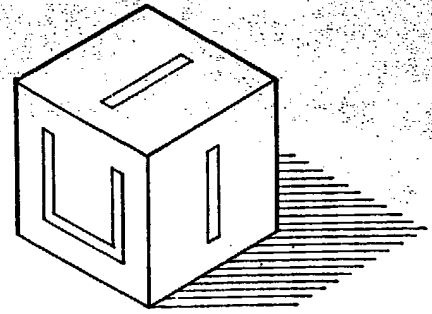
Pieza 6a8



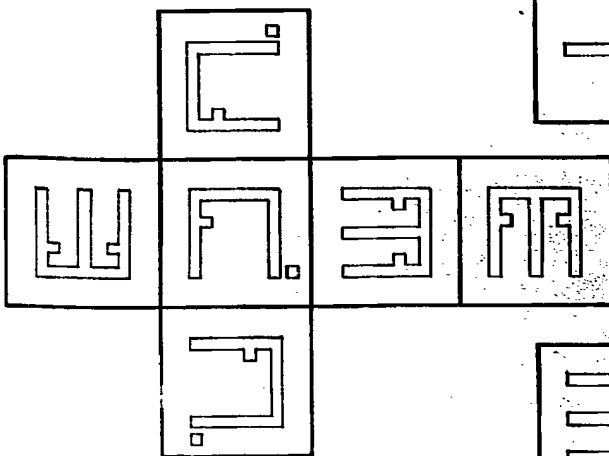
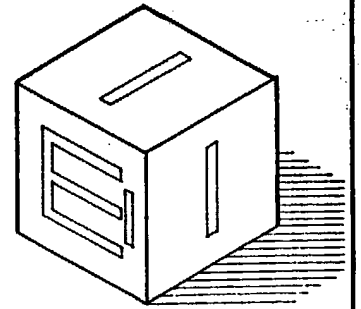
	Fecha	Nombre	LECTO PENTAGRAMA RITMICO	LAM. nº 6 de 11
Dibujo.....	NOV- 84	Juan Bravo		
Comprobado..	DIC- 84	Manuel Sorribes		
Escala VARIABLE	a) Descripción de los 8 tipos de piezas de lectura melódico-rítmica.			
	b) Descripción de algunos complementos de valoración rítmica.			
	c) Articulación de los complementos (6.b) en las piezas (6.a).			



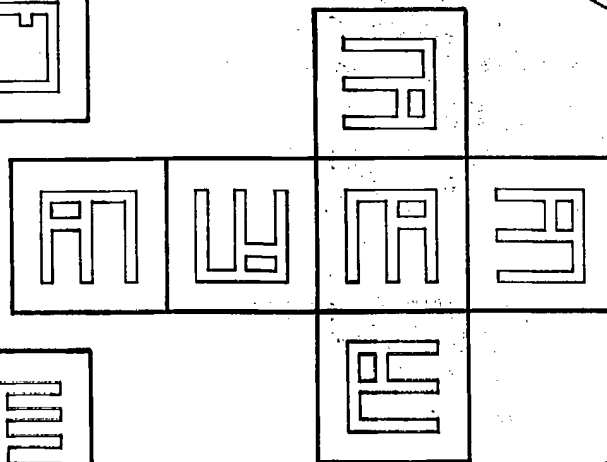
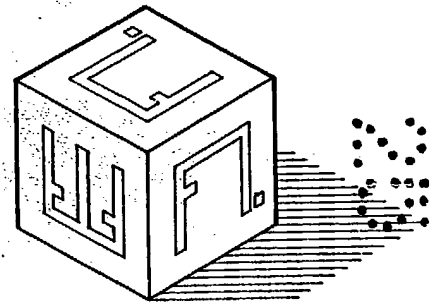
Dado 7a



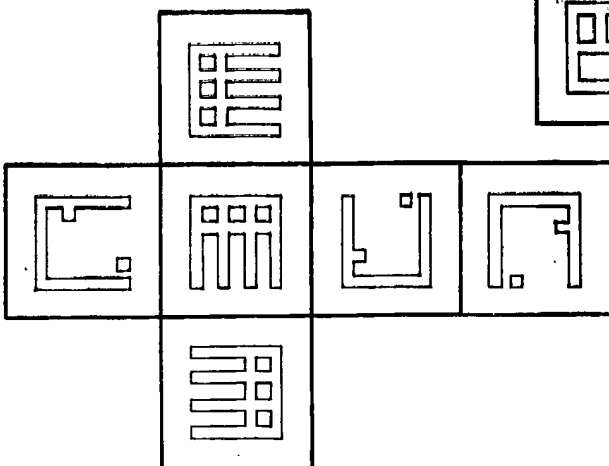
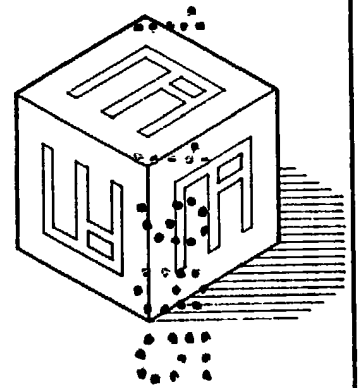
Dado 7b



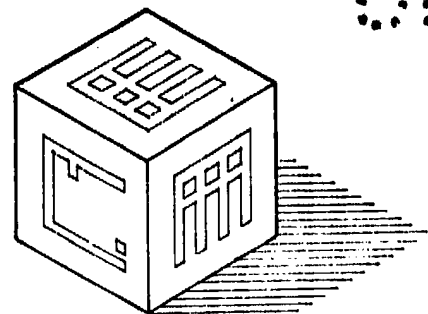
Dado 7c



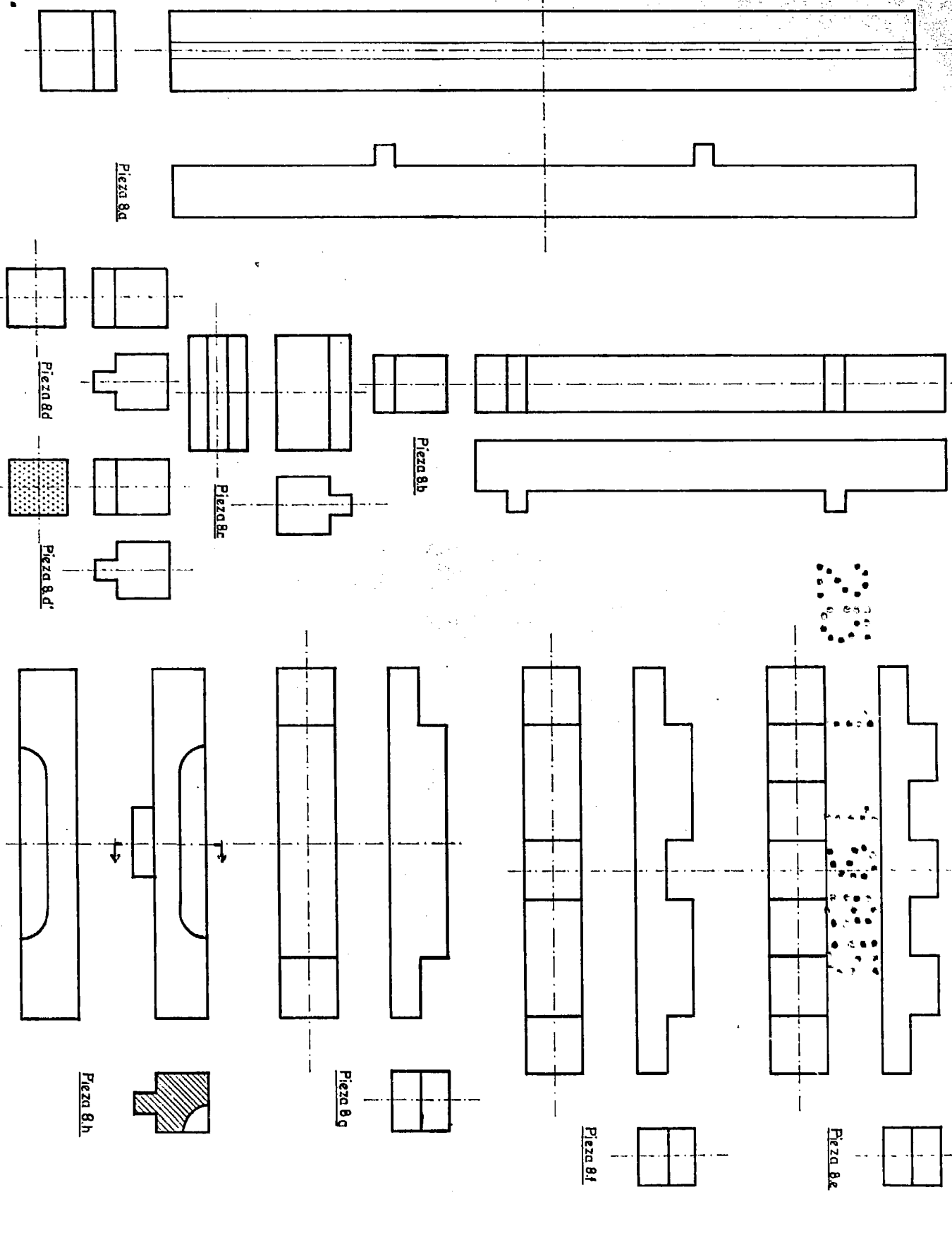
Dado 7d



Dado 7e

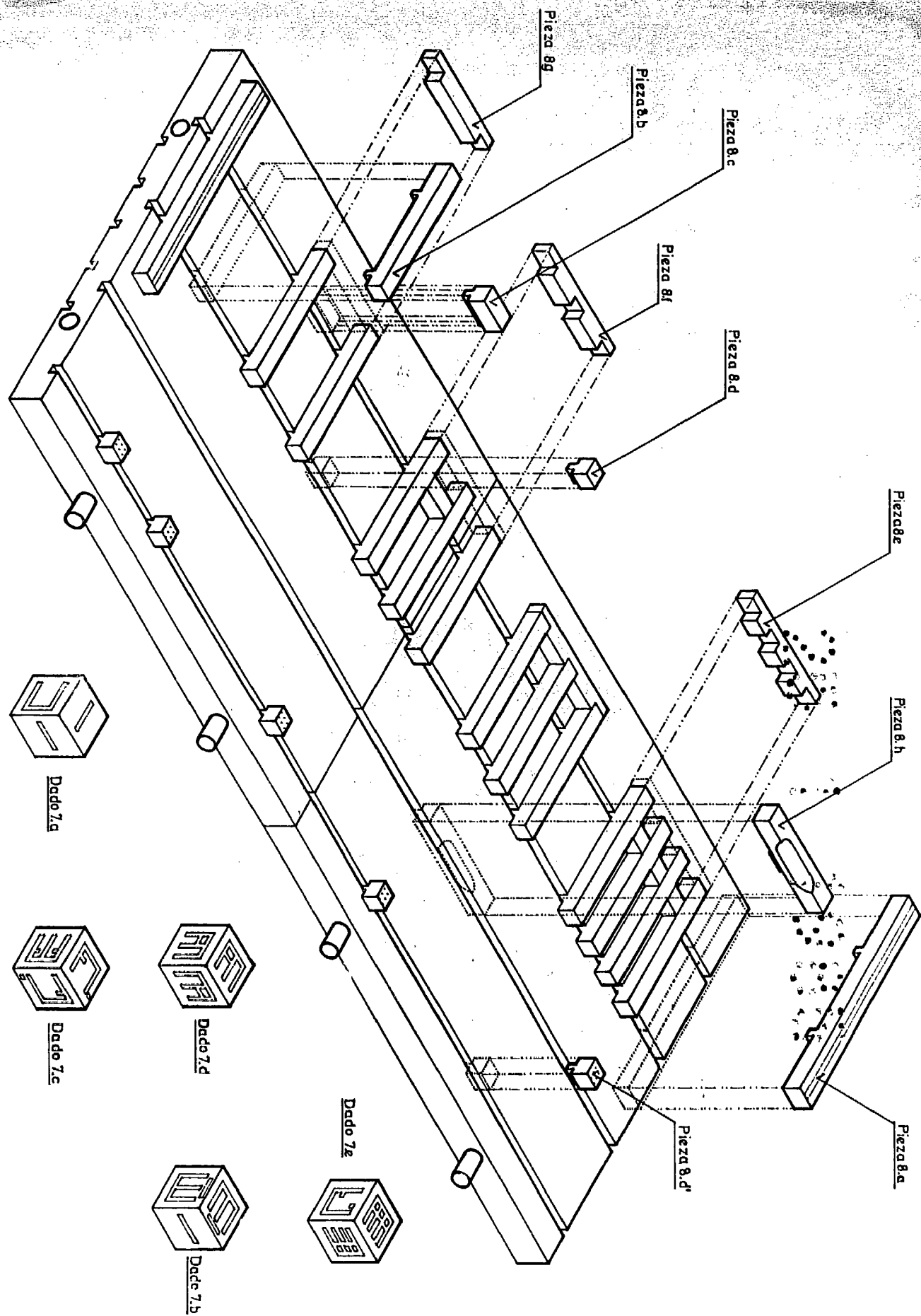


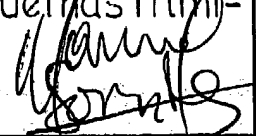
	Fecha	Nombre	LECTO PENTAGRAMA RITMICO	LAM. n.º 7 de 11
Dibujo.....	NOV-84	Juan Bravo		
Comprobado...	DIC-84	Manuel Sorribes		
Escala VARIABLE	- Desarrollo e isometría de cinco tipos posibles de dados con esquemas rítmicos básicos.			
	<i>Manuel Sorribes</i>			

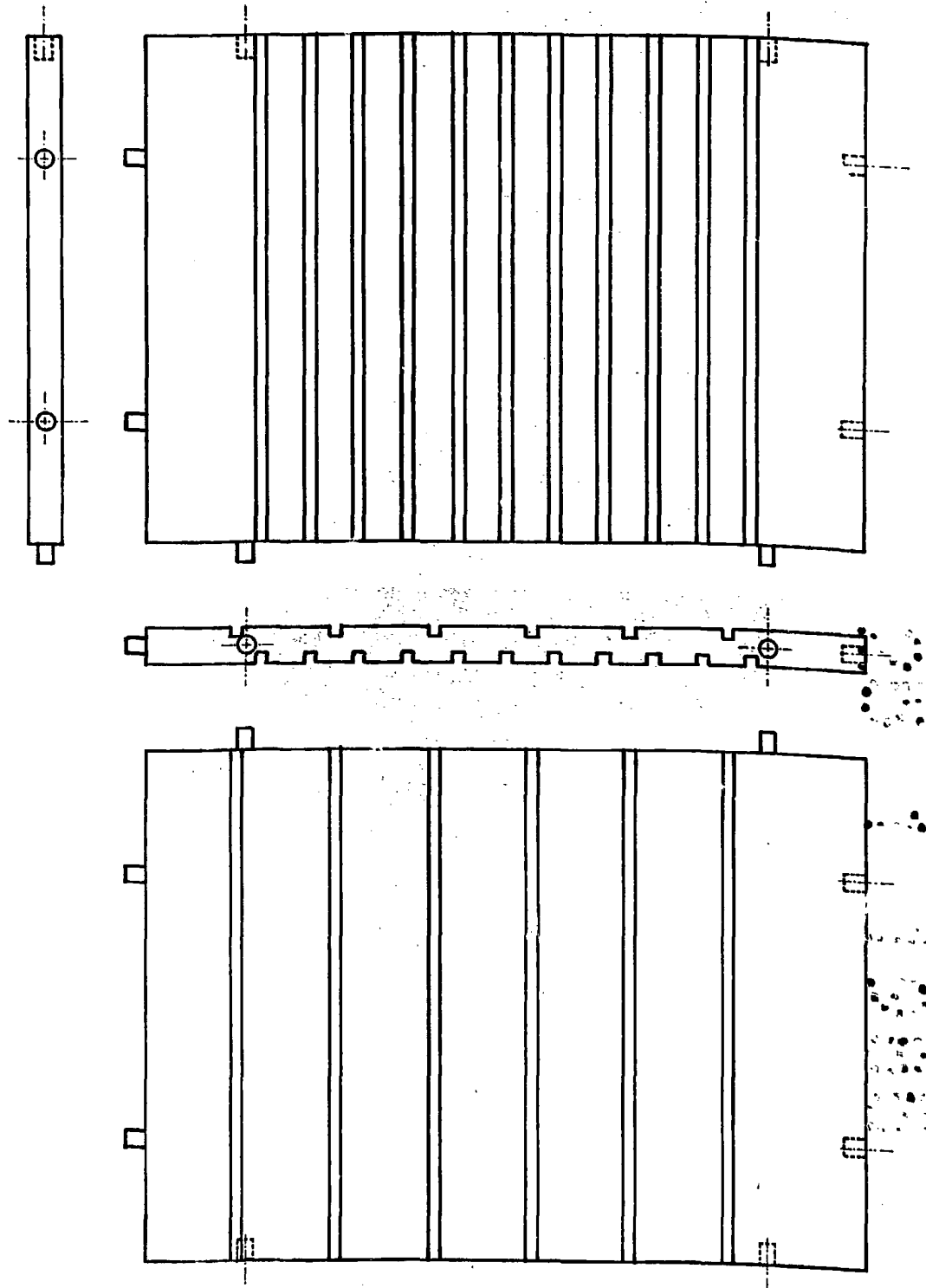


	Fecha	Nombre	LECTO PENTAGRAMA RITMICO	LAM. n° 8 de 11
Dibuja.....	NOV- 84	Juan Bravo		
Comprobado...	DIC- 84	Manuel Sorribes		
Escala VARIABLE	-Descripción de las piezas para construir esquemas ritmicos			

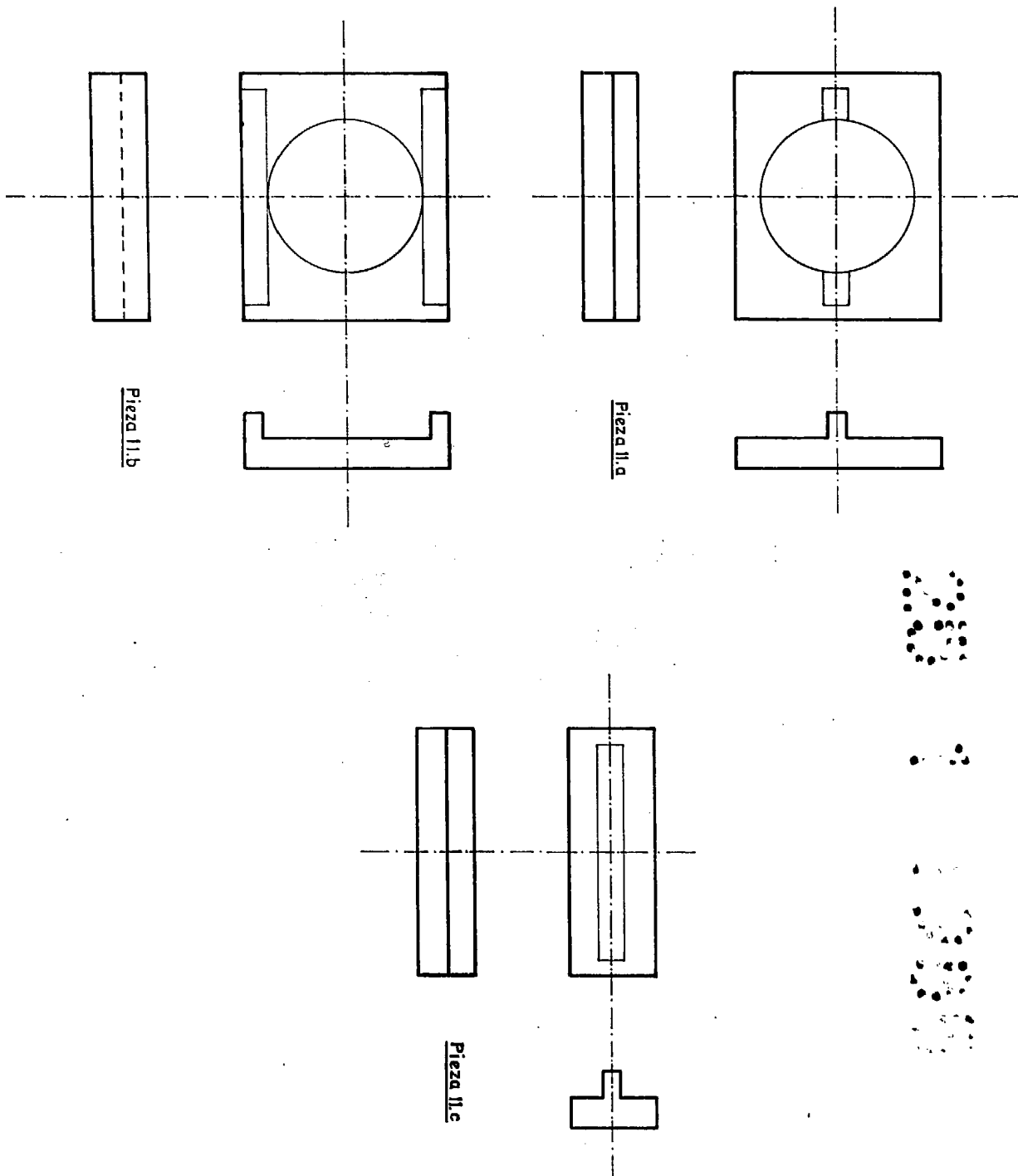
Manuel Sorribes



	Fecha	Nombre	LECTO PENTAGRAMA RITMICO	LAM nº 9 de 11
Dibujo.....	NOV 84	Juan Bravo		
Comprobado...	DIC 84	Manuel Sorribes		
Escala VARIABLE	-Modo de construcción sobre el tablero de algunos esquemas ritmi- con sus piezas respectivas (lam. 8-11).			
				



	Fecha	Nombre	LECTO PENTAGRAMA RITMICO (ampliac)	LAM n° 10 de 11
Dibujo.....	NOV - 84	Juan Bravo		
Comprobado...	DIC - 84	Manuel Sorribes		
Escala VARIABLE	-Variaciones en el módulo de tablero (lam 1 - 11) para la ampliación del juego con líneas complementarias.			
	<i>Manuel Sorribes</i>			



	Fecha	Nombre	LECTO PENTAGRAMA RITMICO _(ampl.)	LAM. n°11 de 11
Dibujo.....	NOV 84	Juan Bravo		
Comprobado..	DIC 84	Manuel Sorribes		
Escala VARIABLE	-Variaciones en las piezas básicas de lectura melódica (lam 2-11) para la ampliación del juego con líneas complementarias.			
	<i>Manuel Sorribes</i>			