

284115



NUM ~~284115~~

MEMORIA DESCRIPTIVA

P A T E N T E

D E

I N V E N C I O N

POR VEINTE AÑOS, EN ESPAÑA, A FAVOR DE D. JOSE MARIA  
GARAYALDE SAENZ, DE NACIONALIDAD ESPAÑOLA, CON DOMICILIO  
EN LINARES (Jaén), BARRIO DE SANTA ANA, n.º.3.- - -

POR

"UNA MAQUINA AUTOPROPULSADA PARA SEGAR PLANTAS UTILIZADAS  
PARA PASTOS EN VERDE O SECOS".

-----%\*%oOo%\*%-----

284115



La invención está relacionada con máquinas segadoras de las plantas utilizadas para pastos en verde o secos, tales como la hierba de los prados, alfalfa, el trébol, la esparceta, etc.

5 En particular, la invención tiene por objeto una máquina segadora autopropulsada de forma que remonta las posibilidades del arrastre por caballerías y, no obstante, debido a la estudiada simplicidad de su estructura, relativas dimensiones y costo económico, es apta también para rendir  
10 una labor mecanizada, tanto en las pequeñas parcelas que tan profusas son en el agro español, como en los terrenos quebrados, a diferencia de las guadañadoras automotrices o de tiro por tractor hasta aquí conocidas, las cuales, por su complicación y precio elevado, sólo se prestan en realidad para ser empleadas en terrenos de configuración uniforme y grandes plantaciones.  
15

Para la mejor inteligencia de la invención, un ejemplo no limitativo de realización se describe seguidamente, ilustrándose el mismo con los dibujos anexos, en los cuales:

20 La Fig. 1ª, representa una perspectiva del conjunto con el desglose de los órganos de transmisión del movimiento de locomoción, así como del de corte.

La Fig. 2ª, muestra una vista en planta del conjunto de la Fig. 1ª.

25 Conforme a los dibujos reseñados, la máquina segadora



284115

según la invención, comprende una carcasa de chapa en U (1) y correspondiente tapa (2), estando dicha carcasa afectada de un cierto grado de conicidad, así como de un perfil que sigue un ondulado en elevación a partir de su delantera.

30 La susodicha carcasa (1) lleva debidamente ubicado en su interior un motor (3) y se apoya sobre un tren de dos ruedas (4-5) enchavetadas con giro loco en sendos semi-ejes (6-7) de los costados de la misma, de modo que son impulsadas por los rodillos de fricción (8-9) de los extremos adyacentes de un árbol de transmisión (10) que va montado en la parte de atrás, así como normal al sentido de marcha, y se comunica del movimiento de tracción a través de una correa que le enlaza con la polea (11) del motor (3).

35 Asimismo, en la parte delantera de la carcasa (1), a la altura conveniente y paralelo al eje de las ruedas, va montado el mecanismo de corte, que se compone de una barra-soporte angular (12) en cuyo borde anterior van atornillados los dedos (13) que actúan de contrafilos; de zapatas extremas (14-15) de dicha barra angular que en cada pasada separan las hierbas que quedan fuera del corte de las que van a ser segadas, amén de amontonar las plantas cortadas en hileras al margen de ambas ruedas de la máquina; y de la cuchilla (16) que consiste en una pletina provista de los elementos cortantes y desplazable horizontalmente sobre la guía de los contrafilos (13) de la barra-soporte en el movimiento alternativo causa del corte de los tallos, originándose dicho movimiento alternativo por la combinación de una polea (17) con eje (18) en uno de los laterales de la carcasa (1) y conducida por el árbol del motor (3), así como de una excéntrica (19) de la misma y biela correspondiente (20) que va articulada a su

40

45

50

55



234115<sup>2</sup>

vez con una cruceta (21) formada por dos ejes y un brazo impulsor (22) cuya nariz actúa finalmente por ambos flancos sobre topes perpendiculares (23-24) de la propia cuchilla.

60 Por último, la máquina incorpora también dos mangos traseros de maniobra (25-26) que van sujetos a los costados de la carcasa y sirven al mismo tiempo de soporte de las manijas (27-28) y cables (29) de los tensores (30) que embragan facultativamente el árbol del motor (3), así con los  
65 elementos de locomoción como con los órganos que transmiten el movimiento al mecanismo de corte.

- N O T A -

En resumen; la PATENTE DE INVENCION recaerá sobre las reivindicaciones siguientes:

70 1.- Una máquina autopropulsada para segar plantas utilizadas para pastos en verde o secos, caracterizada por comprender una carcasa de chapa en U y correspondiente tapa, estando dicha carcasa afectada de un cierto grado de conicidad, así como de un perfil que sigue un ondulado en elevación a partir de su delantera, amén de llevar debidamente  
75 un motor en su interior.

80 2.- Una máquina autopropulsada para segar plantas utilizadas para pastos en verde o secos, según la reivindicación 1, caracterizada por apoyarse la carcasa sobre un tren de dos ruedas enchavetadas con giro loco en sendos semi-ejes de los costados de la misma y de modo que son impulsadas por los rodillos de fricción de los extremos adyacentes de un árbol de transmisión que va montado en la parte de atrás, así como normal al sentido de marcha, y se comunica del mo-



284115

vimiento de tracción a través de una correa que le enlaza  
85 con la polea del motor.

3.- Una máquina autopropulsada para segar plantas  
utilizadas para pastos en verde o secos, según la reivindi-  
cación 1, caracterizada porque en la parte delantera de la  
carcasa, a la altura conveniente y asimismo normal al senti-  
90 do de marcha, va montado el mecanismo de corte que se compo-  
ne por una barra-soporte angular en cuyo borde anterior van  
atornillados los dedos que actúan de contrafilos; zapatas  
extremas de dicha barra angular que en cada pasada separan  
las hierbas que quedan fuera del corte de las que van a ser  
95 segadas, amén de amontonar las plantas cortadas en hileras  
al margen de las rodadas; y de la cuchilla que consiste en  
una pletina provista de los elementos cortantes y desplaza-  
ble horizontalmente sobre la guía de los contrafilos en el  
movimiento alternativo causa del corte de los tallos y origi-  
100 nado por la combinación de una polea con eje en uno de los  
laterales de la carcasa y conducida por el árbol del motor,  
así como de una excéntrica de la misma y biela correspondien-  
te, la cual va articulada a su vez con una cruceta formada  
por dos ejes y un brazo impulsor cuya nariz actúa finalmente  
105 por ambos flancos sobre topes perpendiculares de la pro-  
pia cuchilla.

4.- Una máquina autopropulsada para segar plantas uti-  
lizadas para pastos en verde o secos, según las reivindicacio-  
nes 1 a 3, caracterizada por incorporar dos mangos traseros  
de maniobra que van sujetos a los costados de la carcasa y  
110 sirven al mismo tiempo de soporte de las manijas y cables de  
los tensores que embragan facultativamente el árbol del motor,  
así con los elementos de locomoción como con los órganos que



284115

transmiten el movimiento al mecanismo de corte.

115

5.- "UNA MAQUINA AUTOPROPULSADA PARA SEGAR PLANTAS UTILIZADAS PARA PASTOS EN VERDE O SECOS", sustancialmente como queda desdrito y representado en esta Memoria, que consta de seis folios mecanografiados por una sola cara, y planos anexos.

120

Madrid, 12 de enero de 1963

D. JOSE M<sup>o</sup>. GARAYALDE SAENZ

P.A.

125

EL ENCARGADO DEL REGISTRO



FIG. 1

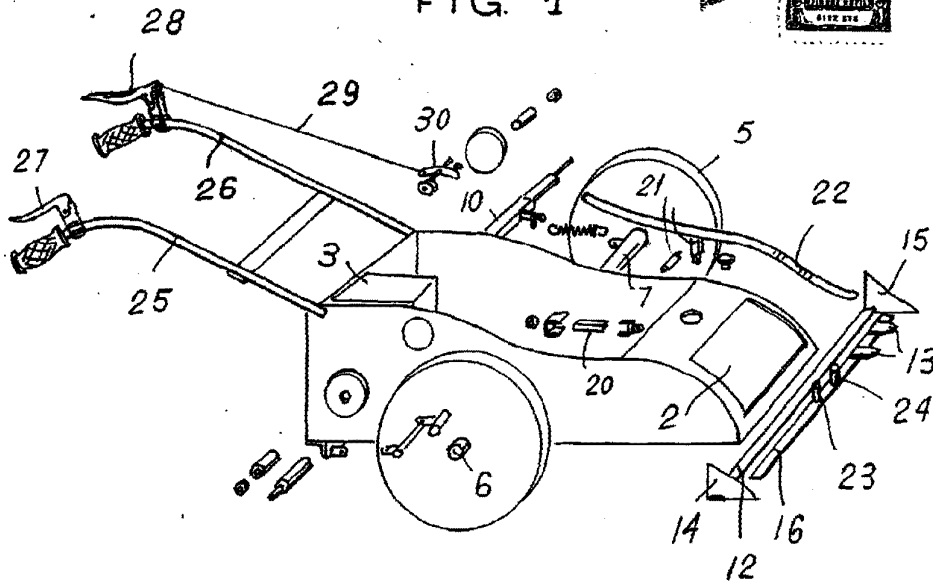
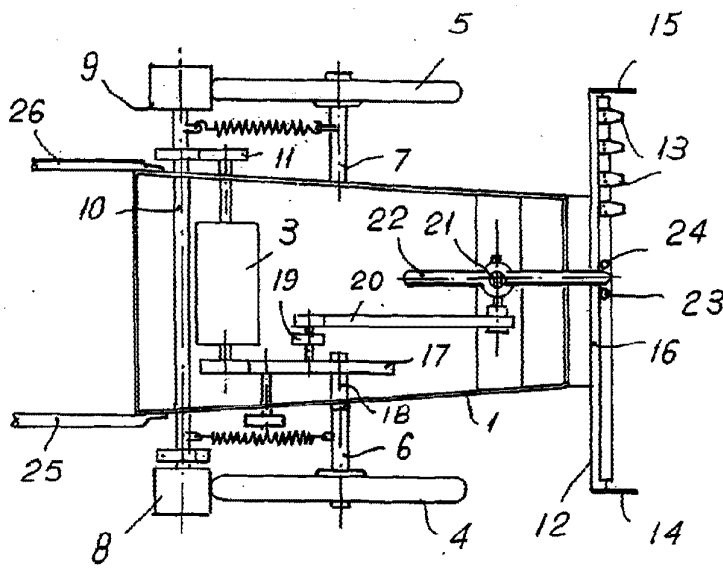


FIG. 2

284115



ESCALA VARIABLE.

Madrid, 12 de enero de 1963

LOS FIRMANTES GARAYALDE SAENZ  
D.S.A.