



ESPAÑA

19 ES	11	NUMERO	284058	10 Y
	21			
	22	FECHA DE PRESENTACION	21.1.85	

**MODELO DE UTILIDAD**

**1- AGO. 1985**

30 PRIORIDADES:	32 FECHA	33 PAIS
31 NUMERO		

47 FECHA DE PUBLICIDAD	51 CLASIFICACION INTERNACIONAL
	A45C13/22

54 TITULO DE LA INVENCIÓN
ASA PARA CARTERAS ESCOLARES, BOLSOS Y SIMILARES

71 SOLICITANTE (S)
PLASTICOS OLLERIENSES, S. L.

DOMICILIO DEL SOLICITANTE
L'OLLERIA (Valencia).- Camino del Rás, s-n

72 INVENTOR (ES)
DON FRANCISCO JAVIER UBEDA PAUL

73 TITULAR (ES)
EL MISMO SOLICITANTE

74 REPRESENTANTE
DON JOSE PONS TORRES

El presente Modelo de Utilidad se refiere a un asa para carteras escolares, bolsos y similares.

El asa de la invención presenta con respecto a las utilizadas en este tipo de artículos las siguientes ventajas:

5 - Se conforma fácilmente por moldeo, ya que está constituida de un material plástico.

- Presenta un diseño especialmente estudiado para que se adapte perfectamente a la mano.

- Esta conformada de manera que sea ligera.

10 - Es girable y por lo tanto puede adaptarse según las posiciones que desee el usuario.

- En base a la ventaja anterior, el artículo, sobre el cual se fija el asa, puede adaptarse, en su almacenamiento, en un espacio menor que si fuese el asa fija y no girable.

15 - El sistema de articulación del asa es sencillo y eficaz.

- El asa puede fabricarse en serie con lo cual se abarata sus costos.

20 En base a las características del asa ésta resulta altamente competitiva en el mercado frente a otras de su tipo.

De acuerdo con la invención, el asa presenta forma general de U invertida, preferentemente prismática, de aristas redondeadas.

25 El asa presenta en la parte correspondiente al cuerpo de la misma unos tabiques longitudinales y transversales interconectados entre sí que definen unos espacios internos que cooperan en aligerar el peso del asa.

30 Esta conformación de tabiques está diseñada de forma que confieren al asa en su conjunto una rigidez con el fin

de que no se pueda deformar el asa.

El asa, ya se ha indicado que tiene una forma general de U invertida y presenta en las zonas extremas libres de sus porciones o ramas paralelas unas prolongaciones enfrentadas cilíndricas dotadas, cada una, y próximo al arranque con el cuerpo del asa, de una garganta cilíndrica.

El asa va relacionada con la cartera o similar por medio de dos piezas que se fijan convenientemente, por ejemplo por remaches.

Estas piezas se acoplan a las porciones salientes extremas del cuerpo del asa.

El acoplamiento es girable para lo cual cada una de estas piezas está constituida por una porción plana rematada en una zona extrema longitudinal, por un ensanchamiento rehundido semicilíndrico interior.

En este rehundido aparece un regresamiento extremo inferior que coopera, en forma, en acoplarse en la garganta de la porción saliente cilíndrica correspondiente y a su vez, la zona cilíndrica extrema de dicha prolongación queda en el interior del rehundido.

Asimismo, la cara inferior de cada una de estas piezas presenta una zona perimetral dentada que facilita que dichas piezas no se muevan en su acoplamiento con la cartera.

Por otra parte ya se ha indicado que dichas piezas se fijan a la cartera por medios adecuados, remaches, etc.

Con el objeto de comprender más fácilmente no solo la constitución propia del asa sino también su utilidad a continuación se refiere un ejemplo práctico de realización del asa, siendo dicho ejemplo meramente enunciativo y en ningún caso limitativo de la invención, todo ello tal y como se muestra en los dibujos

jos adjuntos; en los que:

La figura 1 muestra una vista en perspectiva del asa.

La figura 2 muestra una vista en planta de la figura 1.

La figura 3 muestra una vista seccionada del asa por la línea III-III de la figura 2.

La figura 4 muestra una vista inferior de la zona extrema de acoplamiento del asa a una de las piezas fijas a un artículo, tal como, una cartera escolar, no representada.

La figura 5 muestra una vista seccionada de la articulación del asa por la línea V-V de la figura 2.

En las figuras 1 y 2 se muestra el asa 1 constituida por un cuerpo de asa 2 relacionado con dos piezas extremas 3.

El cuerpo del asa 2 es de forma prismática y en forma de U invertida.

En la parte lateral exterior 4 del cuerpo aparecen practicados unos tabiques longitudinales 5 y otros transversales 6 relacionados por unos puntos de unión 7.

Estos tabiques definen unos rehundidos o pasos 8.

Esta superficie lateral 4 presenta en las zonas extremas de sus ramas paralelas 9 unas porciones salientes perpendiculares 10, enfrentadas y exteriores.

Cada una de estas porciones 10 presentan una zona cilíndrica 11 dotada de una garganta anular 12 a partir de la cual la zona cilíndrica se prolonga en un ensanchamiento 13 de igual forma.

Cada una de las piezas extremas 3 presenta una

porción plana 14 con un taladro central 15 y cuya porción se prolonga asimismo en sentido longitudinal en un ensanchamiento semicilíndrico 16 de igual anchura dotado de un rehundido interior 17 también semicilíndrico.

5 Este rehundido interior presenta un pequeño tabique extremo 18 y de igual forma rematado en sus extremos, de ensanchamientos 19 que se acoplan en las zonas 11 y 12 de cada una de las porciones 10, de manera que el ensanchamiento 13 queda en el interior del rehundido interior 17 de las piezas 3.

10 Asimismo, cada una de las piezas 3 presenta en su cara 20 de acoplamiento a la carterá, unos dentados perimetrales 21 que cooperan en una óptima fijación en cooperación con los remaches, no representados que se acoplan en el taladro central 15.

15 Como es lógico, el asa así como las piezas que interconectan la misma a la carterá pueden fabricarse de cualquier material moldeable o no y se supone, que la forma de estas piezas puede resultar modificada en parte sin que por ello implique cambio sustancial en el objeto de la invención.

20 Descrita suficientemente la naturaleza del invento, así como la forma de realizarlo en la práctica, debe hacerse constar que las disposiciones anteriormente indicadas son susceptibles de modificaciones de detalle en cuanto no alteren su principio fundamental.

REIVINDICACIONES

1.- Asa para carteras escolares, bolsos y similares, del tipo cuya asa está constituida por un cuerpo prismático preferente en forma de U invertida, encontrándose relacionado por su parte extrema inferior con dos piezas alineadas y enfrentadas en sentido longitudinal con el cuerpo del asa; y cuyas piezas se fijan convenientemente a la zona superior central de la cartera; caracterizada porque de las zonas extremas de las ramas paralelas de la U, emergen dos porciones enfrentadas y dirigidas en sentido longitudinal, que se alojan girablemente en sendas zonas rehundidas enfrentadas que presentan sendas piezas, y cuyos rehundidos son de igual forma que dichas porciones; presentando cada uno de dichos rehundidos conformaciones extremas apropiadas que cooperan en la retención de dichas porciones salientes del cuerpo del asa permitiendo en el acoplamiento el giro del asa en dichos rehundidos.

2.- Asa según la reivindicación 1, caracterizada porque cada una de las porciones salientes del cuerpo del asa son cilíndricas y presentan una garganta anular y un ensanchamiento cilíndrico, siendo éste último el que queda acoplado en el rehundido de igual forma que presenta cada una de las piezas.

3.- Asa según las reivindicaciones 1 y 2, caracterizada porque la conformación extrema que presenta cada uno de los rehundidos está definida por regruesamientos extremos que retienen el ensanchamiento cilíndrico de las porciones salientes en el rehundido de cada una de las piezas extremas.

4.- Asa según la reivindicación 1, caracterizada porque cada una de las piezas presenta por su cara inferior de acoplamiento a la cartera, unos dentados perimetrales que cooperan en la fijación de estas piezas a la cartera con remaches alojados

en las aberturas o taladros centrales que presentan dichas piezas.

5.- Asa según la reivindicación 1, caracteriza da porque la superficie lateral exterior del cuerpo del asa presenta unos tabiques longitudinales y transversales unidos entre sí y que determinan los rehundidos correspondientes.

6.- Asa para carteras escolares, bolsos y similares, tal y como queda sustancialmente descrito en la presente Memoria e ilustrado en los dibujos adjuntos.

Esta Memoria consta de 6 hojas escritas a máquina por una sola cara.

Madrid, 21 Enero 1.985

EL AGENTE OFICIAL.

~~JOSE PONS TORRES~~

~~E.E.~~

.....

.....

.....

.....  
.....  
.....  
.....

5

10

FIG. 1

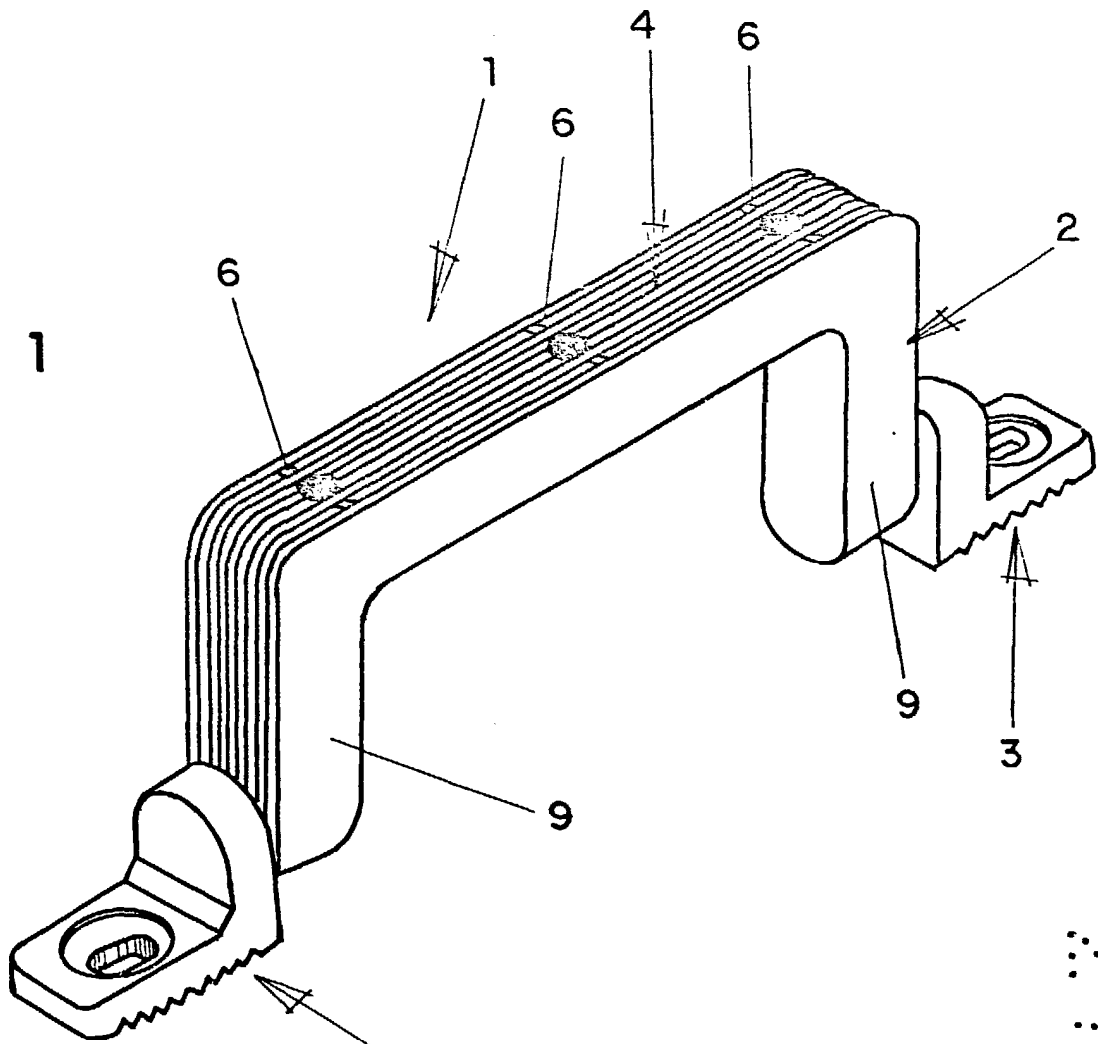
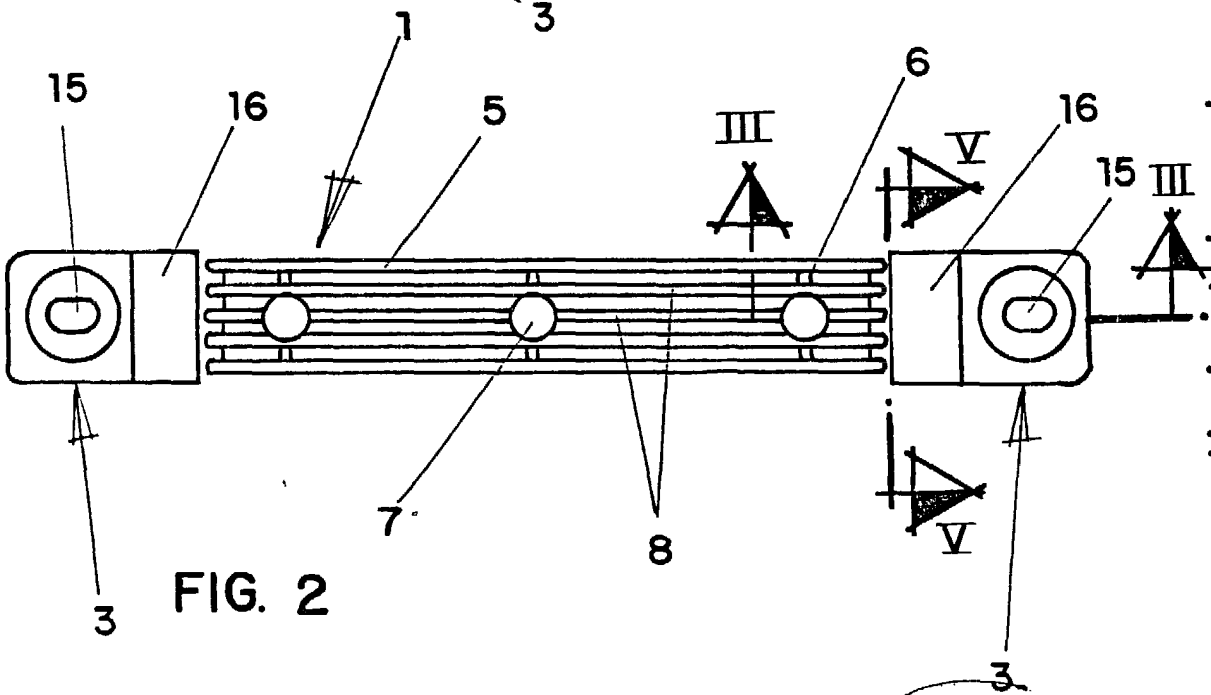


FIG. 2



21 DE 1957  
~~JOSE PONS TORRES~~  
P. P.  
ESCALA VARIABLE

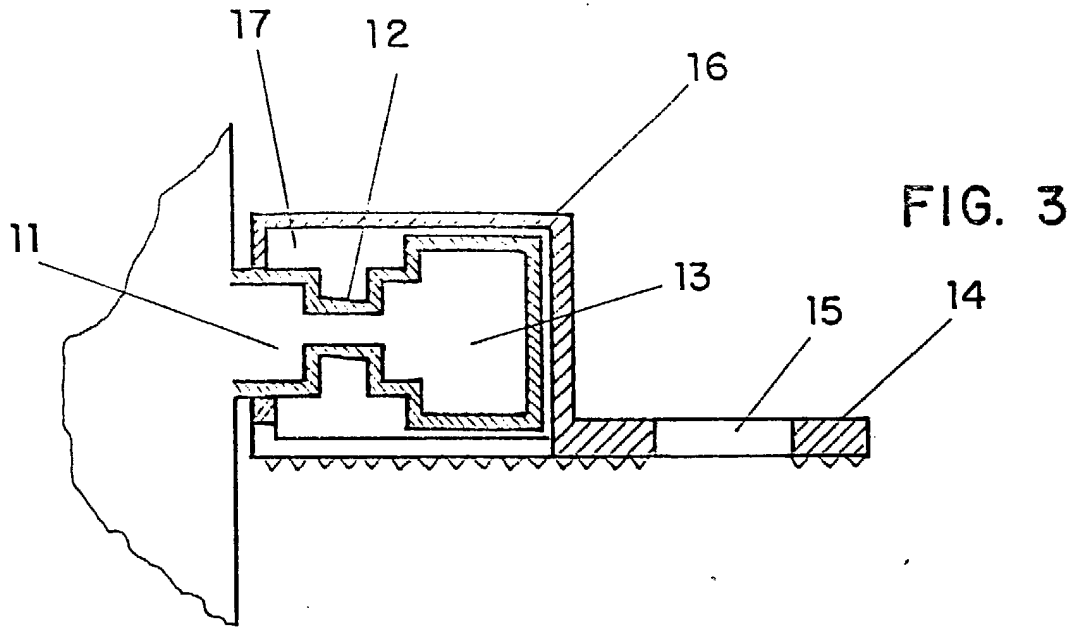


FIG. 3

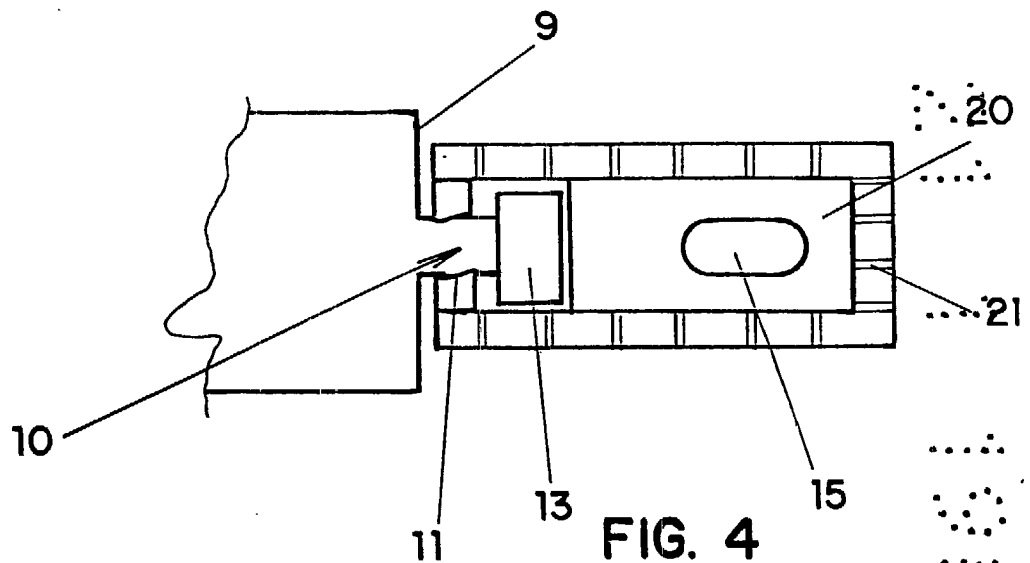


FIG. 4

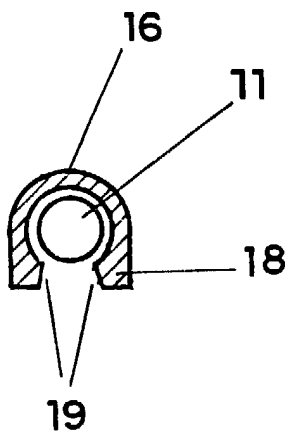


FIG. 5

21 ENE. 1985  
~~JOSE LUIS TORREAL~~  
P.P.

ESCALA VARIABLE