

(19) ES (21) (22)	NUMERO <b>284023</b>	(10) Y
	FECHA DE PRESENTACION <b>18 ENE 1985</b>	



ESPAÑA

MODELO DE UTILIDAD

1 JUN 1985

(30) PRIORIDADES:	(32) FECHA	(33) PAIS
(31) NUMERO		
--	--	--

(47) FECHA DE PUBLICIDAD	(51) CLASIFICACION INTERNACIONAL
	A63H 17/25

(54) TITULO DE LA INVENCIÓN
"Vehículo futurista de juguete"

(71) SOLICITANTE (S)
MATTEL ESPAÑA, S.A.

DOMICILIO DEL SOLICITANTE
Aribau nº 200, 08036 BARCELONA

(72) INVENTOR (ES)
--

(73) TITULAR (ES)

(74) REPRESENTANTE
M. Curell Suñol

R-5263-101

M O D E L O   D E   U T I L I D A D

por VEINTE años

solicitado en España a favor de MATTEL ESPAÑA, S.A., entidad española, domiciliada en calle Aribau núm. 200, BARCELONA,

5. por "Vehículo futurista de juguete". - - - - -

MEMORIA DESCRIPTIVA

.....


.....

10. La presente invención se refiere a un vehículo futurista de juguete, el cual ha sido realizado a modo de un móvil o nave que se mueve dentro de una disposición terrestre o imaginativamente de aspecto sideral, a la que comunica a su vez otros movimientos, acompañándose el conjunto con unos aditamentos que proporcionan una apariencia más trascendente.

15. El expresado vehículo se caracteriza porque está constituido por una estructura rígida compuesta por dos aros paralelos entre sí y unidos por unos travesaños, cada uno de cuyos aros posee en su cara interior un camino de rodadura continuo por cremallera y un surco cerrado sobre sí mismo, y por un móvil con aspecto de nave dotada de dos ejes que, por lo menos uno de ellos, es motor mediante un equipo con alimentación por baterías, y que en sus extremos poseen una rueda dentada para engrane con la correspondiente cremallera,

20.

una rueda fija para contención lateral en la cara interior del correspondiente aro, y un tetón saliente en libre inserción en el correspondiente surco cerrado, por lo que el desplazamiento de la nave por sus medios en el interior de los aros determina, por efecto de gravedad, al iniciar la subida, sucesivos giros en avance de la estructura rígida sobre una superficie plana, mientras que la propia nave permanece dentro de la zona inferior de la misma estructura. - - - -

10. También se caracteriza la invención porque los aros presentan en su periferia una sucesión de prominencias con dientes antideslizantes para apoyo móvil sobre la superficie plana. - - - - -  - -



15. Otros objetos y características de la invención se irán dando a conocer en detalle a lo largo de la descripción que sigue, haciendo referencia a los dibujos ilustrativos que la acompañan. En los dibujos: - - - - -  - -

Figura 1, representa una vista lateral en alzado del presente juguete. - - - - -  - -

20. Figura 2, es una vista que corresponde a una sección de la figura 3 por una línea II-II. - - - - -

Figura 3, representa el mismo juguete según una sección de la figura 1 por una línea III-III. - - - - -

25. El juguete de referencia se compone de una estructura rígida 1 y de un móvil con aspecto de nave 2. La estructura rígida 1 se compone de dos aros 3 iguales y parale-

los entre sí, unidos por unos travesaños 4 situados sobre el borde exterior de ambos aros. Dichos aros 3 poseen en su cara interior una cremallera sin fin 5 y un surco continuo 6. Además, la periferia de los aros 3 tiene unas prominencias 7 dotadas de dientes antideslizantes 8. - - - - -

5.

La nave 2 consta de un bastidor 9 con una gran luneta 10 elevable que cierra una cabina de conducción, y que alberga un equipo motor 11 alimentado por unas baterías unidas por unas conexiones 12 a un interruptor de mando 13.

10.

Esta nave posee dos ejes 14 que en ambos extremos poseen una rueda dentada 15 y una rueda fija 16, prolongándose en un tetón 17. Esta nave 2 se completa con unos aditamentos ficticios tales como unas ruedas 18 montadas sobre balancines, armamentos, etc. - - - - -

15.

La nave 2 se alberga dentro de la estructura rígida 1, y de manera que sus ruedas dentadas 15 engranan con las correspondientes cremalleras 5, y sus ruedas fijas 14 hacen contacto lateral deslizante dentro del respectivo aro 3 a efectos de contención y guiado, mientras que los tetones 17 deslizan dentro de los surcos 6 de los citados aros 3. - - - - -

20.

Según la manera descrita, la posición estable de la nave 2 con la estructura 1 apoyada sobre sus aros 3 en una superficie plana, es la de horizontalidad en la parte baja de la misma estructura. Al ser accionado el interruptor 13, se pone en marcha el equipo motor, con lo que se

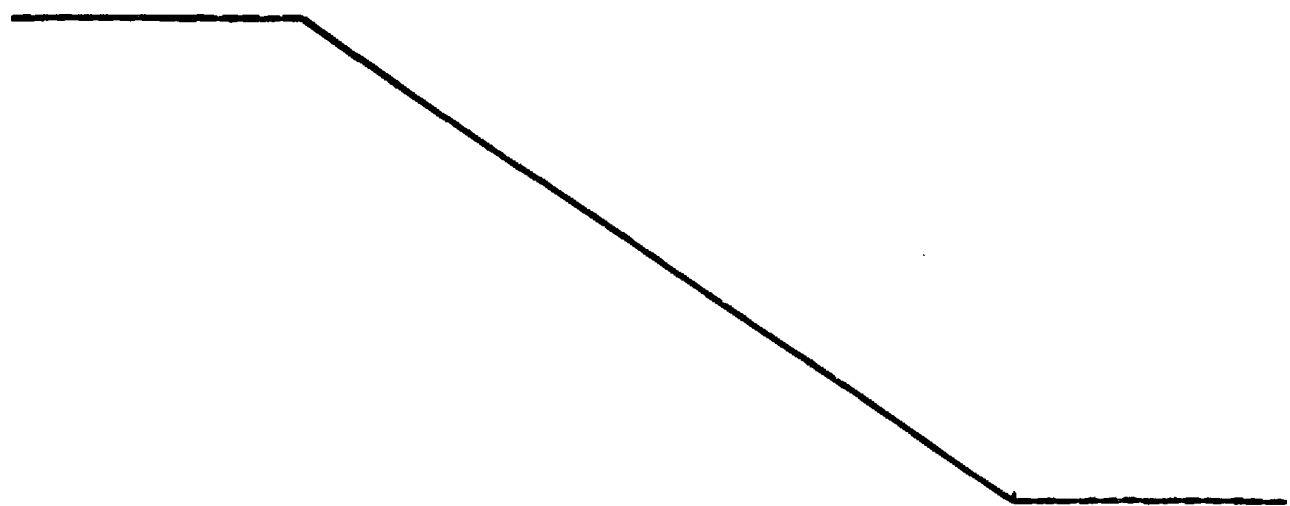
25.

5. comunica un movimiento de desplazamiento de la nave por el engrane de sus ruedas dentadas 15 con las cremalleras 5. Al iniciarse el avance de la nave 2 por la rampa de los aros 3, por efecto de gravedad estos aros giran un trecho y la nave queda nuevamente situada en la parte inferior, repitiéndose ininterrumpidamente estos dos efectos de movimiento. Así, el conjunto realiza avances intermitentes sobre el área de juego plana. - - - - -

10. Los dientes exteriores 8 de los aros 3, proporcionan un mejor agarre de la estructura sobre una superficie que pudiera ser excesivamente lisa, evitando el patinaje.

15. Descritas convenientemente las características de la invención, se hace constar que en la misma podrán introducirse cuantas variantes de detalle pueda aconsejar la experiencia, siempre que con ello no se modifique la esencialidad de la misma. - - - - -

A los efectos consiguientes, se declaran de novedad, utilidad y propiedad para España, sus territorios y plazas de soberanía, las reivindicaciones que siguen: - - -



REIVINDICACIONES

1.- Vehículo futurista de juguete, caracterizado porque está constituido por una estructura rígida compuesta por dos aros paralelos entre sí y unidos por unos travesaños, cada uno de cuyos aros posee en su cara interior un camino de rodadura continuo por cremallera y un surco cerrado sobre sí mismo, y por un móvil con aspecto de nave dotada de dos ejes que, por lo menos uno de ellos, es motor mediante un equipo alimentado por baterías, y que en sus extremos poseen una rueda dentada para engrane con la correspondiente cremallera, una rueda fija para guiado y contención lateral en la cara interior del correspondiente aro, y un tetón saliente de libre inserción en el correspondiente surco cerrado, por lo que el desplazamiento de la nave por sus medios en el interior de los aros determina por efecto de gravedad, al iniciar la subida, sucesivos giros en avance de la estructura rígida sobre una superficie plana, mientras que la propia nave permanece dentro de la zona inferior de la misma estructura. - - - - -

2.- Vehículo futurista de juguete, según la reivindicación 1, caracterizado porque los aros de la estructura rígida presentan en su periferia una sucesión de prominencias con dientes de efecto antideslizante para apoyo móvil sobre la superficie plana. - - - - -

3.- "VEHICULO FUTURISTA DE JUGUETE". - - - - -

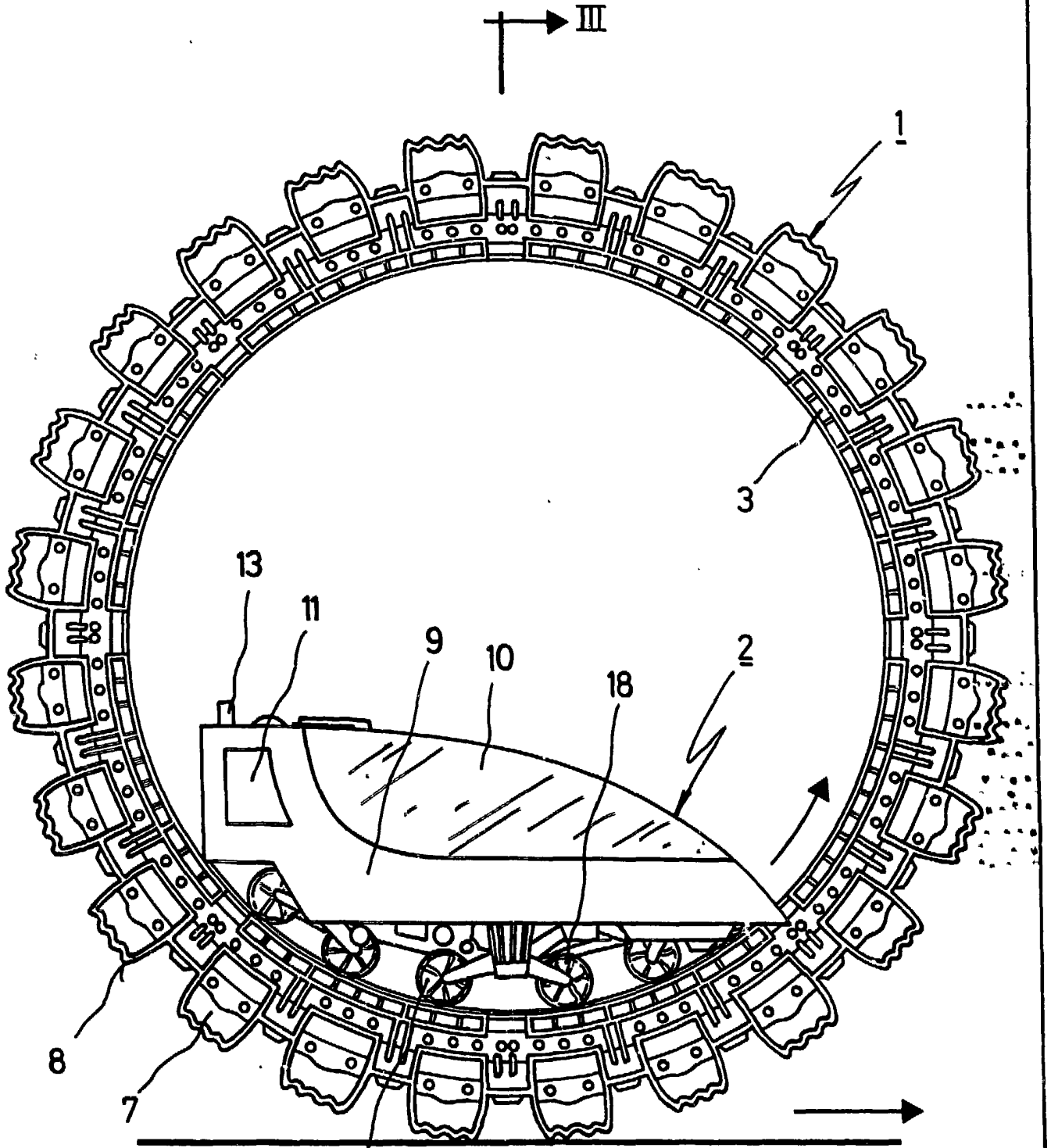
Todo ello conforme se describe y reivindica en la presente memoria que consta de seis hojas, foliadas y mecanografiadas por una sola de sus caras, y de tres figuras que la ilustran.

MADRID 13 ENE. 1935

P. A. M. CURELL SUÑOL



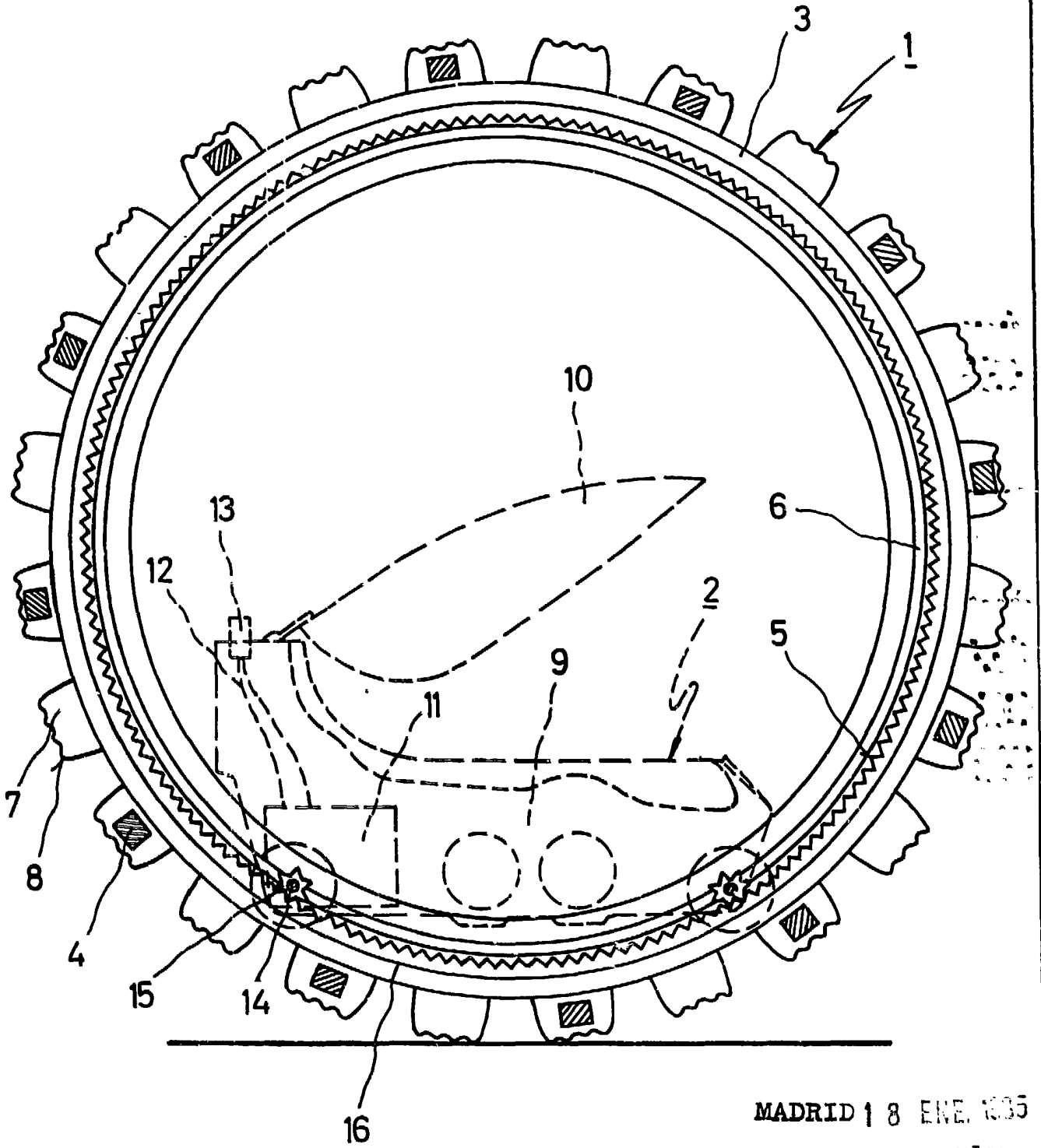
FIG. 1



MADRID 13 ENE. 1955

P. A. M. CURELL SUÑOL

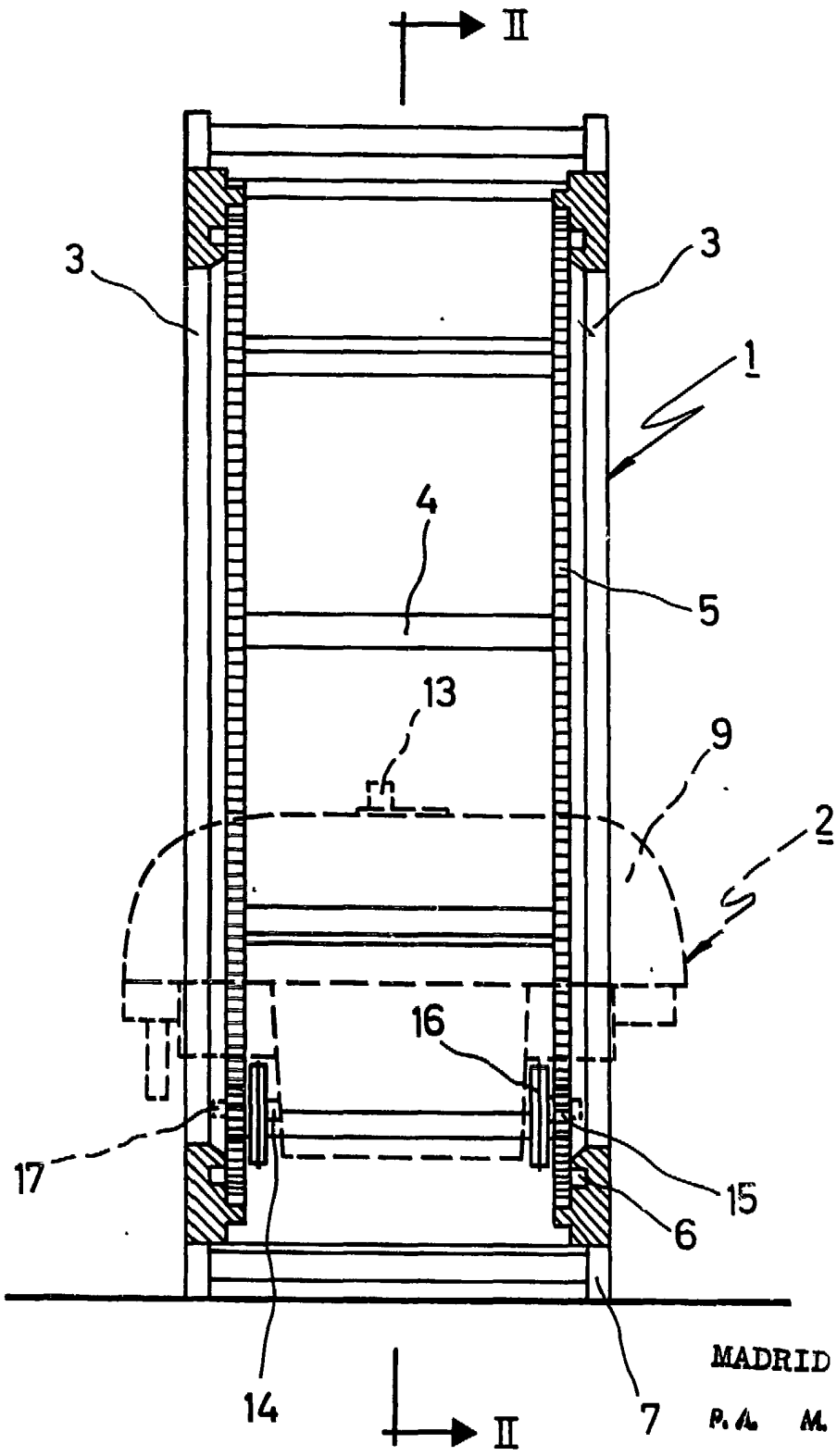
FIG. 2



MADRID 18 ENE. 1985

P. A. M. CURELL SUÑOL

FIG. 3



MADRID 18 ENE. 1935

P. A. M. CURELL SUÑOL