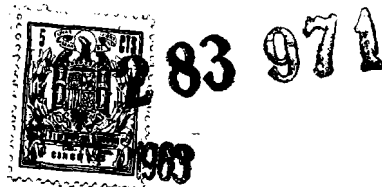


- 283971



PATENTE DE INVENCION

por VEINTE años.

en España a favor de la razón social HOLSTEIN  
Y KAPPERT MASCHINENFABRIK PHONIX, G.M.B.H., en  
tidad alemana situada en DORTMUN (Alemania), -  
Juchostrasse 20 Postfach 308; cuya patente tie  
ne por objeto:

" MAQUINA EMBALADORA CON COGEDOR "

& & & & & &

MEMORIA DESCRIPTIVA

La invención concierne a una máquina para  
embalar botellas en cajas con subdivisiones y  
equipada con cogedores móviles y consiste en -  
que las botellas son depositadas por los coge  
dores a través de una rejilla, prevista de lá-  
minas de guía elástica que alcanzan hasta den-



283571

tro de las subdivisiones de la caja.

5.- En un desarrollo más avanzado de la invención, las cajas que recogen las botellas, son alzadas hasta que el canto superior de las subdivisiones, se halla por encima del extremo inferior de las láminas de guía.

Pertenece también a la invención, el que la rejilla va montada en la máquina de modo que -- pueda alzarse.

10.- Al utilizar cajas para botellas con compartimentos independientemente de que éstos se forman mediante listones de madera o con separaciones de alambre, al embalar botellas se presentan especiales dificultades por las inexactitudes -  
15.- de éstos compartimentos. Es conocido separar las mismas botellas dentro de la cabeza del cogedor antes de su colocación en las cajas, y colocarlas entonces en los compartimentos.

20.- Con otro sistema conocido, las botellas son situadas por encima de los compartimentos por medio de una rejilla-guía. En éstos sistemas, sin embargo, las botellas no son llevadas directamente hasta los mismos compartimentos. Debido a ello, muchas veces se presentan fallos, al no caer las  
25.- botellas dentro de los compartimentos.

Como en la ejecución de la máquina embaladora conforme a la invención, la rejilla va equipada de láminas de guía, a través de éstas láminas



- 5.- son llevadas las botellas hasta dentro de los compartimentos, como quiera que la caja con las subdivisiones puede introducirse en éstas láminas, las botellas son llevadas a través de todo éste trayecto hasta el fondo de las cajas. Una guía continua de éste orden no es conocida en las máquinas hasta ahora en uso. El tratamiento que las cajas llenas o vacías sufren durante el transporte, conducen muchas veces a deterioros de los compartimentos, que son necesarios para servir de guía a las botellas.
- 10.-

- 15.- Con objeto de que al tocar las láminas de guía en los listones de madera o separaciones de alambre, que forman las subdivisiones, no sea deteriorada la rejilla con las láminas de guía, la rejilla va montada en la máquina de forma que pueda ser alzada. Las láminas de guía en contacto entre sí alzan la rejilla.

- 20.- En el dibujo se ha reproducido un ejemplo de ejecución de las partes esenciales de la máquina conforme a la invención.

Representan:

La figura 1ª, una sección a través de la rejilla.

- 25.- La figura 2ª, una vista desde arriba sobre la rejilla.

La figura 3ª, una vista lateral de la rejilla, con el transportador de botellas seguido, y una caja para botellas.



283971

5.- La rejilla está formada por un batidor -1-, que al dorso -2-, está ejecutado en forma de zig-zag. El batidor -1- lleva las varillas -3- que transcurren paralelas a las partes laterales y la parte delantera, formando en general pasos cuadrados. A ambos lados van dos soportes -4-, que mediante un perno -5- encajan en un resorte -6- y permiten un ligero alzado hacia arriba. En el canto superior del bastidor -1- se han montado chapas de guía.

10.-

15.- En cada lado de un paso en la rejilla existe una lámina de guía -8- dispuesta hacia abajo, estando compuesta de una tira estrecha redondeada hacia el extremo inferior. Estas láminas de guía -8- están inclinadas ligeramente hacia dentro, de modo que el paso inferior es algo más angosto, con lo que las láminas de guía -8- frenan al mismo tiempo la caída de las botellas --

-9-.

20.- A nivel del canto superior de la rejilla de guía, se ajusta a ésta máquina el transportador de botellas -10-. La placa de cogedores equipada con cogedores puede marchar desde este transportador de placa por encima de la rejilla y retornar. Por bajo de la rejilla de botellas transcurre un transportador de cajas -11- que debajo de la rejilla posee una plataforma elevadora. Con ésta plataforma elevadora la caja de botellas -13- puede ser alzada lo suficiente, para que

25.-

283571



las láminas de guía -8- encajen en los compartimentos de las cajas -13-.

- 5.- Para colocar las botellas, la placa de cogedores coge las botellas -9- situadas en el transportador de botellas -10-, las alza lo suficiente en "h" y las lleva por encima de la rejilla de botellas. Simultáneamente es alzada una caja de botellas -13- por la plataforma elevadora -12- en la distancia 'h'. De ésta forma se reduce la distancia "h" entre el transportador de botellas -10- y el transportador de cajas en la distancia 'h'. Ahora desciende la placa de cogedores y lleva las botellas -9- a través de la rejilla y las láminas de guía -8- pendientes -
- 10.- hasta dentro de los compartimentos de la caja para botellas -13-.
- 15.-

- 20.- A continuación los cogedores se sueltan de las botellas -9-, y la placa de cogedores retorna hasta por encima del transportador de botellas -10-. De ésta forma pueden ser embaladas aún cajas muy altas con compartimentos bajos sin dificultad ni fallo alguno. Se precisa entonces de cabezas de cogedores móviles en la placa de cogedores, que pueden ajustarse mediante oscilación a la distancia de las botellas en el transportador de botellas y a la distancia de las botellas dentro de la caja para botellas.
- 25.-

Descrita convenientemente la naturaleza de

283971



- 5.- la actual Patente de Invención, como asimismo la forma de poderla llevar a la práctica para convertirla en una realidad industrializable, se hace constar que en la misma serán susceptibles de introducir todas aquéllas modificaciones de detalle que las circunstancias y la práctica pudieran aconsejar, siempre y cuando que con las variantes que se introduzcan no se cambie, altere o modifique la esencialidad del objeto descrito.
- 10.-

- 15.- A los efectos de la prioridad y de conformidad con lo dispuesto en los convenios internacionales de los que España es signataria, se reivindica expresamente la obtenida en la solicitud formulada el día 8 de Enero de 1.962 en Alemania con el número H 44.552 VII/81 a.

NOTA

Se declara como de novedad y propiedad para todo el territorio español, el contenido de las siguientes,

- 20.- REIVINDICACIONES:

- 25.- 1ª.-Máquina embaladora con cogedor, del tipo que comprende cogedores móviles para las botellas, caracterizada por contar con, por lo menos un bastidor enrejillado y dotado en cada uno de los lados de los compartimentos que limita,



5.- con láminas de guía elástica, mediante las que se determina que las botellas a embalar, se depositen en el interior de los compartimentos de la caja que las aloja, frenando simultáneamente su caída, por el hecho de estar dispuesto cada grupo de dichas láminas de guía, sensiblemente convergentes entre sí.

10.- 2ª.- Máquina embaladora con cogedor, según anterior reivindicación, caracterizada por el hecho de determinarse la situación de las cajas en que se alojan las botellas, debajo del bastidor enrejillado, mediante elevación de dichas cajas, hasta que sus bordes superiores, rebasen los inferiores de las lenguetas, las cuales se alojan parcialmente en cada uno de los compartimentos correspondientes.

15.- 3ª.- Máquina embaladora con cogedor, según anteriores reivindicaciones, caracterizada por el hecho de disponerse que el bastidor enrejillado, se sitúe sobre la máquina con que coopera, con facultad de movimiento en sentido de elevación, para determinar potestativamente, su ascensión.

20.- 4ª.- "MAQUINA EMBALADORA CON COGEDOR "

25.- Todo ello, conforme se describe y reivindica en la presente memoria que consta de SIETE - hojas escritas a máquina por una sola de sus caras y dibujos que la ilustran.

Madrid, 5 de Enero de 1.963

E. GONZALEZ VACAS  
P.P.

28397

Fig. 1

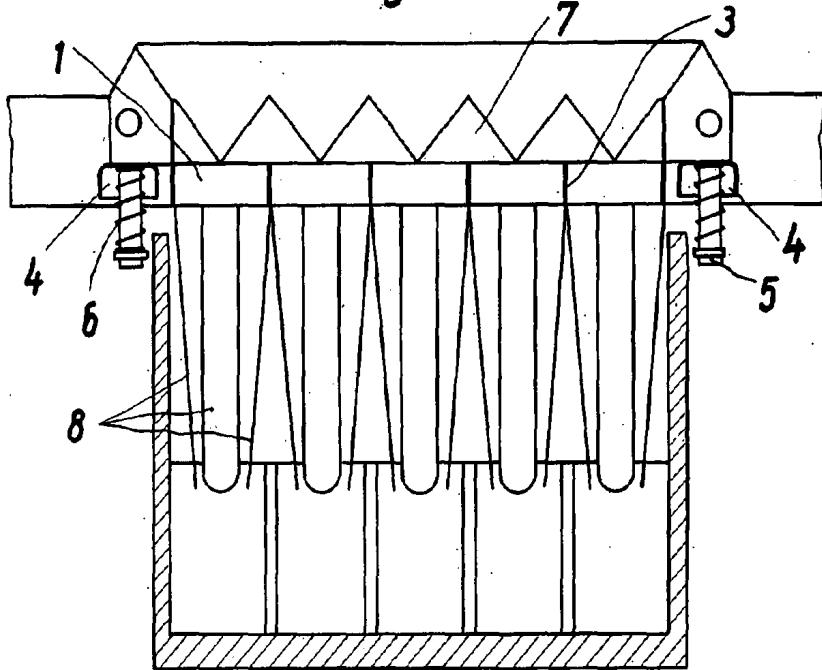
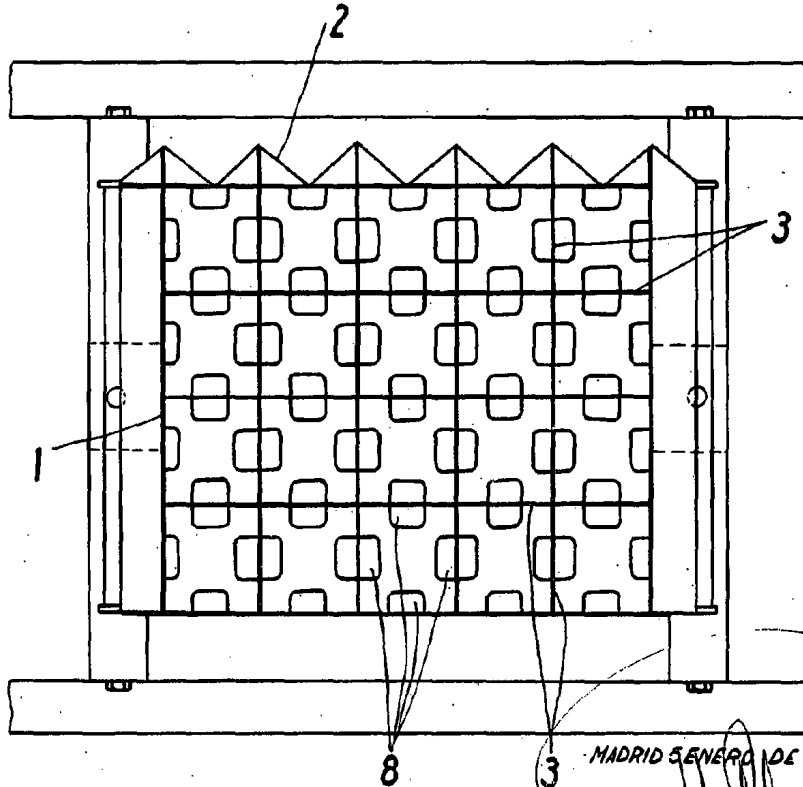


Fig. 2



MADRID SEPTIEMBRE DE 1963

P.A.

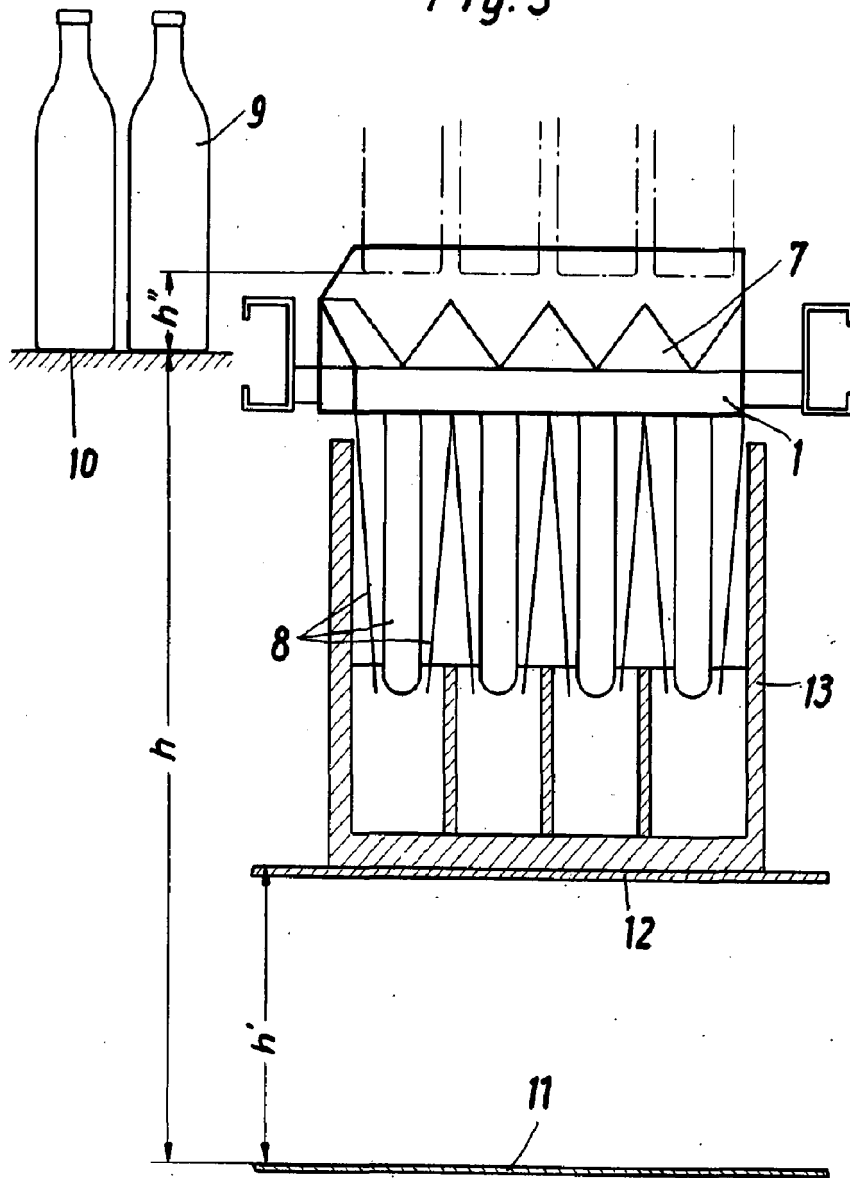
E. GONZALEZ VACAS

ESCALA VARIABLE

283971



Fig. 3



MADRID 5 ENERO DE 1963

P.A.

E. GONZALEZ VACAS

ESCALA VARIABLE