

⑩ ES	⑪ ⑫	NUMERO 283894	⑬ Y
⑬		FECHA DE PRESENTACION 10 enero 1.985.	



ESPAÑA

MODELO DE UTILIDAD

1- AGO. 1985

③② PRIORIDADES: ③① NUMERO	③③ FECHA	③④ PAIS
------------------------------	----------	---------

④⑦ FECHA DE PUBLICIDAD	⑤① CLASIFICACION INTERNACIONAL BOLD 29/00
------------------------	---

⑤④ TITULO DE LA INVENCION "FILTRO DE AGUA PARA USO DOMESTICO"

⑦① SOLICITANTE (ES) D.Mounir Abdo Messays,
--

DOMICILIO DEL SOLICITANTE 08034 Barcelona - C/Alfambra,16

⑦② INVENTOR (ES)

⑦③ TITULAR (ES)

⑦④ REPRESENTANTE D.Teresa Fina Sanglas.-
--

Las dificultades para el abastecimiento de aguas principalmente en las grandes ciudades, hace que sea preciso el aprovechamiento de las captaciones de la más variada índole, que convenientemente depuradas se transforman en aguas potables, aptas para su distribución y consumo. Ello, no obstante, hace que el sabor de éstas aguas sea particularmente desagradable, razón por la que se ha extendido notablemente la utilización de pequeños filtros, para uso doméstico, susceptibles de ser acoplados directamente en el grifo de la tubería de abastecimiento.

10. to.

El presente Modelo de Utilidad, que en lo que tiene de esencial, se describe en ésta memoria, se refiere a un filtro de agua para uso doméstico, caracterizado por su simplicidad, eficacia y comodidad de uso.

15. Fundamentalmente, el modelo objeto de la presente invención, consta de un cuerpo básicamente cilíndrico, en cuyo interior, concéntricamente dispuesto, vá un tubo central calado sobre un pequeño casquillo central, dispuesto en la base y sujeto superiormente por el casquillo, que a su vez forma

20. la parte vertical de una pieza que inferiormente se prolonga, según un disco circular lleno de diminutos orificios, y que actúa como elemento de sujeción y prensado de la masa filtrante, que vá alojada en el espacio anular, comprendido entre el interior del cuerpo cilíndrico y el exterior del tubo

25. central, tubo que dispone en su parte inferior y por encima del casquillo de apoyo de la base, de series de orificios, según todo su perímetro y dispuestos en diversos planos,

- ocupando aproximadamente la cuarta parte de su longitud, completando el conjunto una tapa circular roscada susceptible
30. de acoplarse a la boca roscada en que a tal efecto remata la parte superior del cuerpo cilíndrico, y garantizándose la estanqueidad entre ambos elementos, mediante una junta tórica, a tal efecto dispuesta, en la ranura periférica existente en la base de la boca del cilindro, disponiendo la citada tapa de una
35. tubuladura de entrada, con rosca para su acoplamiento a la conducción de agua, y cuya tubuladura comunica con el espacio anular existente por encima de la aleta horizontal del cuerpo de cierre y prensado de la masa filtrante, de modo que el agua que entra por la tubuladura se ve obligada a descender por los ori-
40. ficios de la citada aleta, a través de la masa filtrante y por los orificios interiores acceder al tubo central, para ascender por él, enlazando en su parte superior con la tubuladura vertical que a tal efecto dispone la tapa y que tras un quiebro a 90°, enlaza con la tubuladura de salida horizontal dispuesta
45. en prolongación de la de entrada y rematada asimismo mediante rosca, apta para facilitar su acoplamiento a la tubería de distribución.

El cilindro o cuerpo de filtro dispone exteriormente y por debajo del ensanchamiento que forma su boca superior

50. de un ligero ensanchamiento recorrido por nervaduras verticales, de modo que, en virtud de ésta disposición el cuerpo es susceptible de ser suspendido en el interior de un zuncho o aro, coincidente en su diámetro interior con el exterior de la mitad inferior del cuerpo del filtro, y cuyo aro o zuncho dis-

55. pone en uno de sus puntos, de unas nervaduras de unión a una brida perpendicular, dotada de orificios para sujeción a la pared a través de tornillo.

La parte inferior del cuerpo filtrante, es susceptible de encajar en una peana hueca y de base ensanchada, apta para la sustentación del conjunto, en caso de que no deba ir suspendido, sino apoyado.

Para mejor comprensión de cuanto antecede, y, sin que ello signifique restricción alguna, a la generalidad de aplicaciones posibles del modelo que nos ocupa, en las figuras adjuntas, y, en todo lo que sigue, nos vamos a referir a un ejemplo concreto de realización práctica del mismo.

La figura 1a, representa una vista en sección del conjunto del filtro, cuya tapa aparece en planta en la figura 1a bis.

70. La figura 2a., representa una vista exterior a 90° de la anterior, en que el filtro aparece suspendido por su zuncho de apoyo, zuncho que aparece en planta en la figura 2a, bis.

La figura 3a., corresponde a la vista exterior del filtro según el mismo ángulo que la sección, mostrando las tubuladuras y apareciendo el filtro colocado sobre la peana de base, peana que aparece en planta en la figura 3a, bis.,

Según se observa en dichas figuras, el filtro se compone de un cuerpo cilíndrico -1-, cuya base dispone del casquillo central -2-, que sirve para alojamiento del tubo central -3-, que en su parte inferior dispone a distintos

planos de las series periféricas de orificios -4-. En su parte superior el cuerpo cilíndrico se ensancha según la boca -5-, roscada interiormente y que dispone de la ranura

85. periférica, para alojamiento de la junta tórica -7-. El espacio anular comprendido entre el cuerpo -1- y el tubo central -3-, vá relleno por la masa filtrante -7-, que en su parte superior vá fijada por el ala horizontal -8- de una pieza, que dispone del casquillo cilíndrico vertical -9-, ...:

90. apto para la sujeción superior del tubo central -3-. El ala horizontal -8- está totalmente cubierta por orificios -10- de pequeño diámetro. La tapa superior -11-, dispone de una tubuladura inferior roscada -12-, apta para acoplarse por presión de su base, contra la junta tórica -7-. La tapa -11-

95. dispone de una tubuladura -13- de entrada, con rosca exterior -14-, que comunica con el espacio -15-, existente por encima de la aleta de fijación de la masa filtrante -8-. El agua que entra por ésta tubuladura -13-, pasa a éste espacio -14-, y de allí al espacio ocupado por la masa filtrante

100. -7-, a través de los orificios -10-, del ala superior -8-, para a través de los orificios inferiores -4-, del tubo central -3- ascender por éste y enlazar con una tubuladura vertical -16-, a tal efecto existente en el centro de la tapa, que tras quiebro de 90° comunica con la tubuladura -17-

105. de salida, alineada con la -13-, de entrada y que dispone asimismo de la rosca exterior -18-. El cuerpo cilíndrico dispone debajo del ensanchamiento de su boca -5-, un ligero ensanchamiento -19- recorrido por nervaduras verticales -20-,

que brindan el adecuado tope para la suspensión del conjunto 110. del filtro, en el interior de un aro o zuncho -21-, dotado en uno de sus puntos de una brida -22-, apta para la sujeción a la pared a través de los orificios -23-, aptos para el paso de los correspondientes tornillos.

La base inferior del filtro puede encajar en el interior 115. de una peana -24-, a tal efecto existente que permite disponer del filtro en posición de apoyada en lugar de suspendida si así conviniera.

No alterarán la esencialidad del presente Modelo de Utilidad, todas aquellas modificaciones de carácter secundario, 120. como pueden ser formas y dimensiones generales, detalles accesorios de construcción, o, de acabado, materiales utilizados en su fabricación, ni en general cuantas no supongan variación profunda y sustancial del objeto principal descrito, que se resume en las siguientes:

125. REIVINDICACIONES:

- la - Filtro de agua para uso doméstico, que esencialmente se caracteriza por constar de un cuerpo básicamente cilíndrico, en cuyo interior, concéntricamente dispuesto, vá un tubo central calado sobre un pequeño casquillo central, dispuesto en la base y sujeto superiormente por el casquillo, que a su vez forma la parte vertical de una pieza que inferiormente se prolonga, según un disco circular lleno de diminutos orificios, y que actúa como elemento de sujeción y prensado de la masa filtrante, que vá alojada en el espacio anular, comprendido entre el interior del cuerpo cilíndrico y el exterior del tubo central, tubo que dispone en su parte inferior y por encima del casquillo de apoyo de la base, de series de orificios, según todo su perímetro y dispuestos en diversos planos, ocupando aproximadamente la cuarta parte de su longitud, completando el conjunto una tapa circular roscada, susceptible de acoplarse a la boca roscada, en que a tal efecto remata la parte superior del cuerpo cilíndrico, y garantizándose la estanqueidad entre ambos elementos, mediante una junta tórica, a tal efecto dispuesta, en la ranura periférica existente en la base de la boca del cilindro, disponiéndose la citada tapa de una tubuladura de entrada, con rosca para su acoplamiento a la conducción de agua, y cuya tubuladura comunica con el espacio anular existente por encima de la aleta horizontal del cuerpo de cierre y prensado de la masa filtrante, de modo que el agua que entra por la tubuladura se vé obligada a descender por los orificios de la citada aleta, a través de la masa filtrante y por los orificios interiores acceder

al tubo central, para ascender por él, enlazando en su parte superior con la tubuladura vertical que a tal efecto dispone la tapa, y que tras un quiebro de 90°, enlaza con la tubuladura de salida horizontal dispuesta en prolongación de la entrada y rematada asimismo mediante rosca, apta para facilitar su acoplamiento a la tubería de distribución.

2a - Filtro de agua para uso doméstico, según la reivindicación anterior, y que esencialmente se caracteriza en que el cilindro o cuerpo del filtro dispone exteriormente y por debajo del ensanchamiento que forma su boca superior, de un ligero ensanchamiento recorrido por nervaduras verticales, de modo que, en virtud de ésta disposición el cuerpo es susceptible de ser suspendido en el interior de un zuncho o aro, coincidente en su diámetro interior con el exterior de la mitad inferior del cuerpo del filtro, y cuyo aro o zuncho dispone en uno de sus puntos, de unas nervaduras de unión a una brida perpendicular, dotada de orificios para sujeción a la pared a través del tornillo.

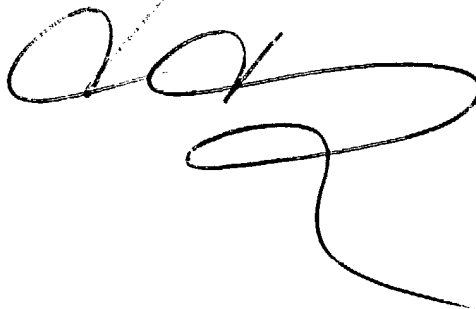
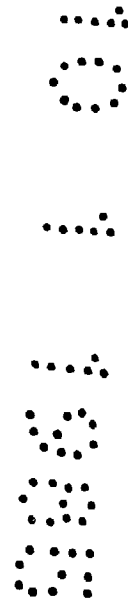
3a - Filtro de agua para uso doméstico, según las reivindicaciones anteriores, que esencialmente se caracteriza, en que la parte inferior del cuerpo filtrante, es susceptible de encajar en una peana, hueca y de base ensanchada, apta para la sustentación del conjunto en caso de que no deba ir suspendido, sino apoyado.

4a - "FILTRO DE AGUA PARA USO DOMESTICO",

Todo tal y como queda descrito, reivindicado y, representado en los dibujos adjuntos.,

180. Consta la presente memoria descriptiva, de ocho hojas escritas a máquina por una sola de sus caras.,

Madrid, a 10 de enero de 1.985.

A handwritten signature in black ink, consisting of several loops and a long tail, positioned below the typed text.A vertical column of dotted characters on the right side of the page, possibly representing a barcode or a specific marking.

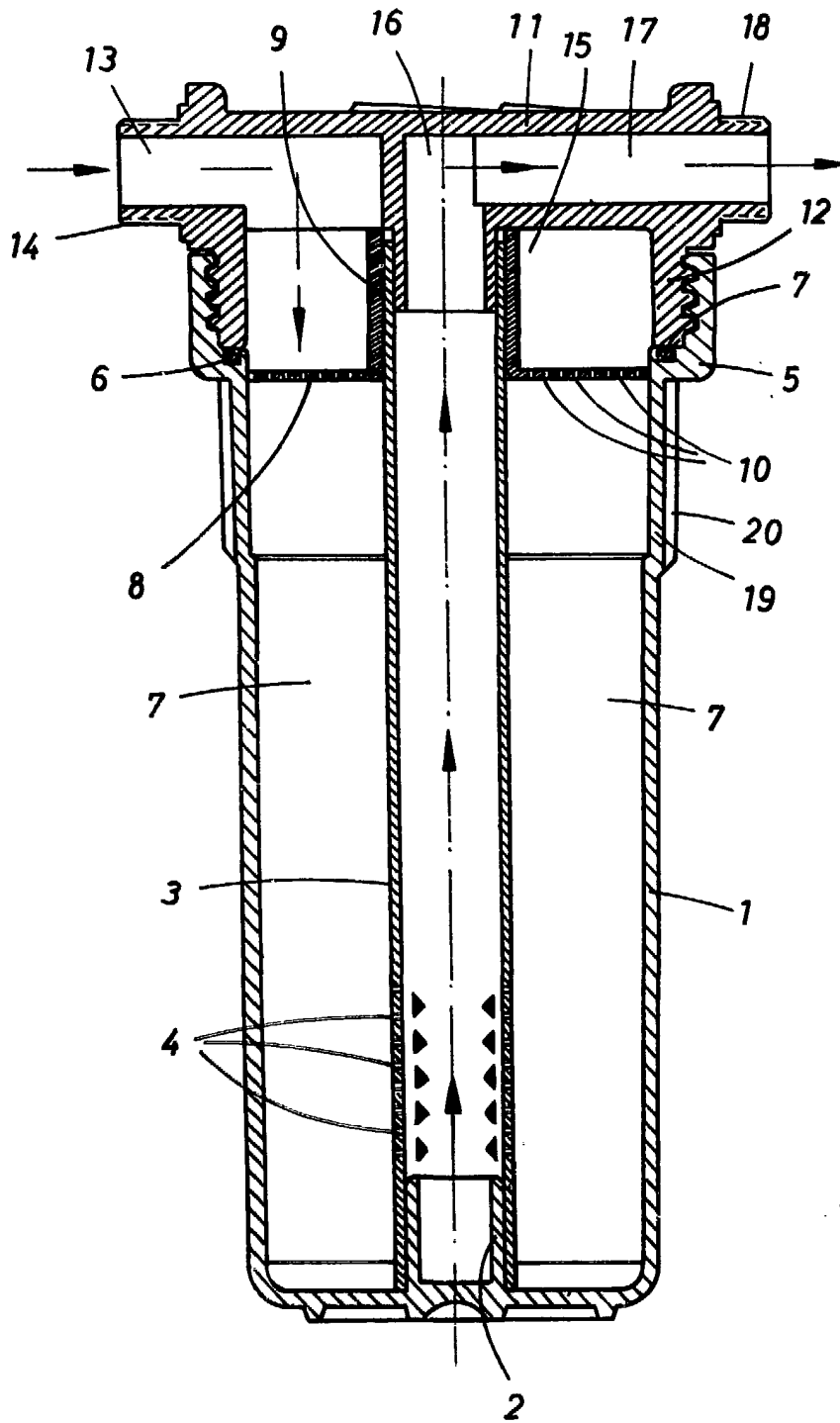


FIG. 1

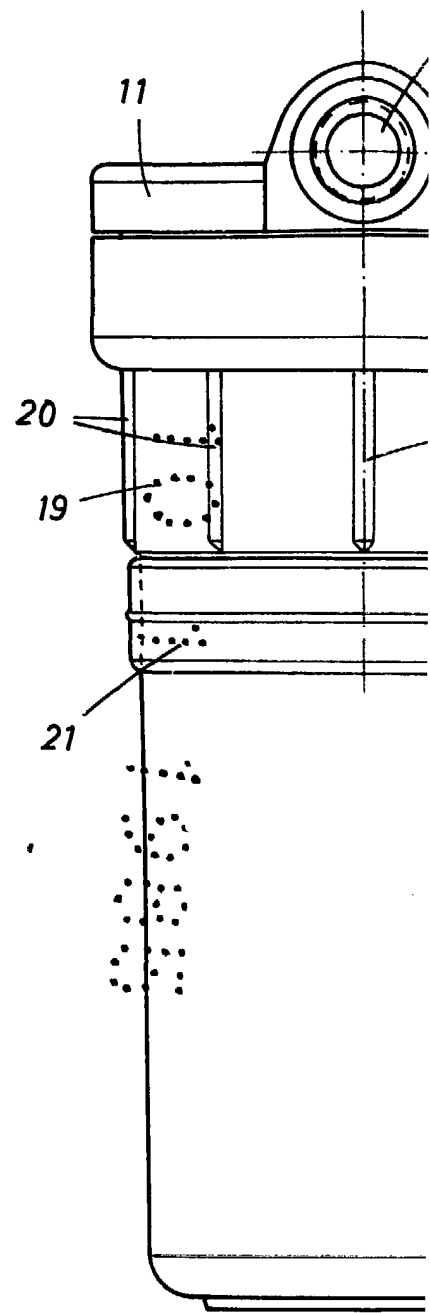


FIG. 2

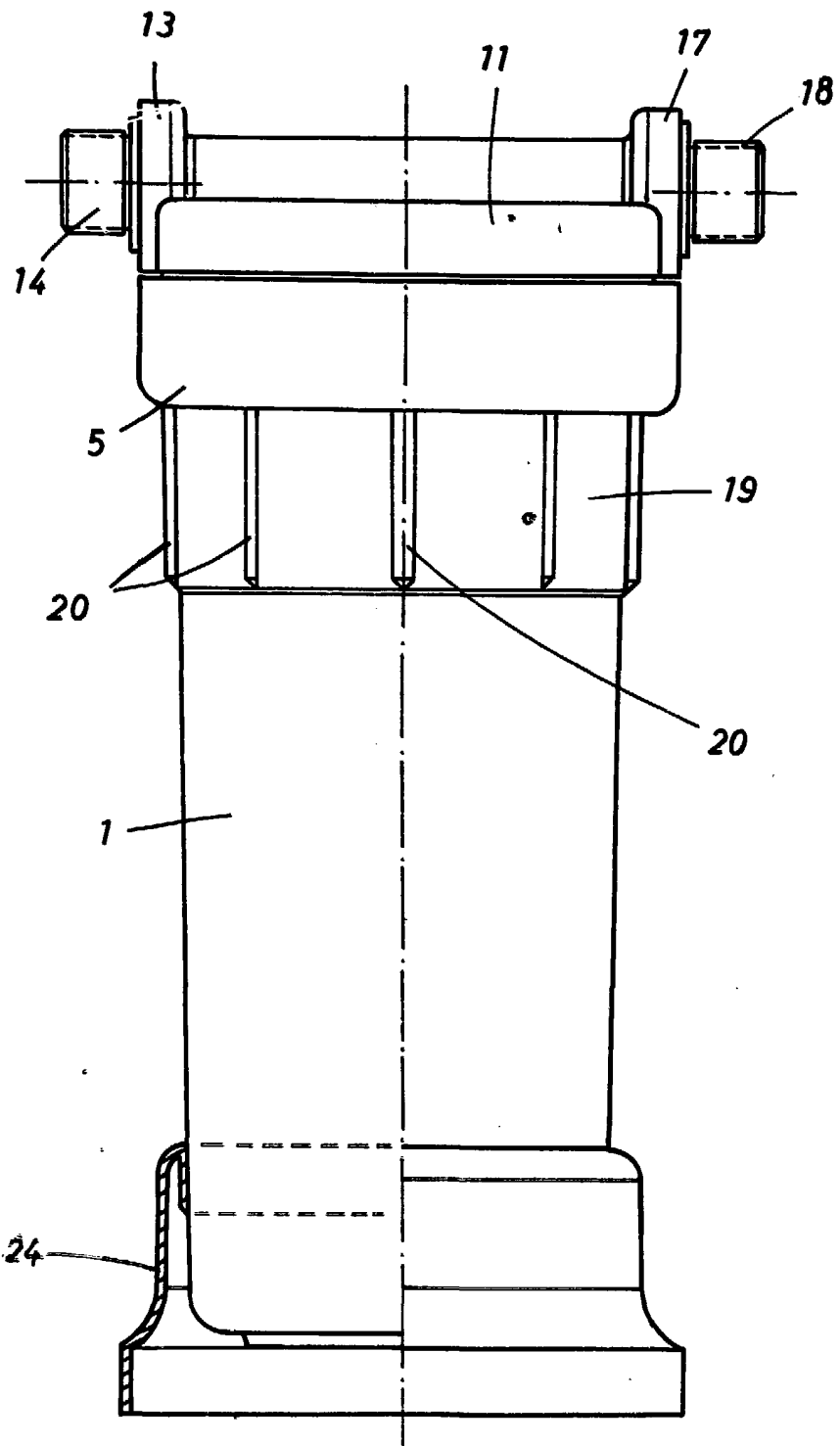
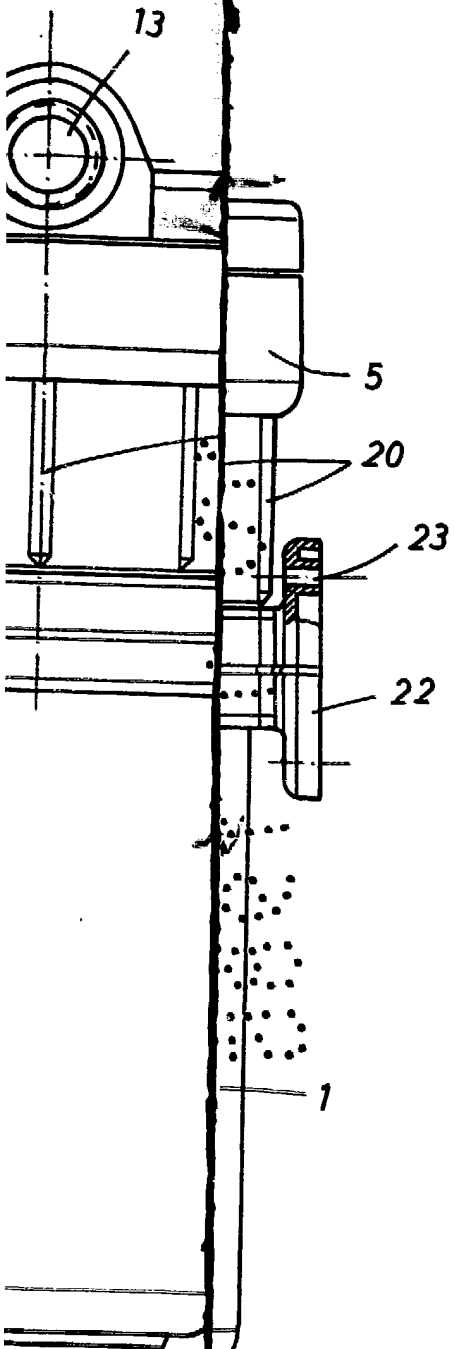


FIG. 3

10 ENG 1950
[Handwritten signature]

3.2

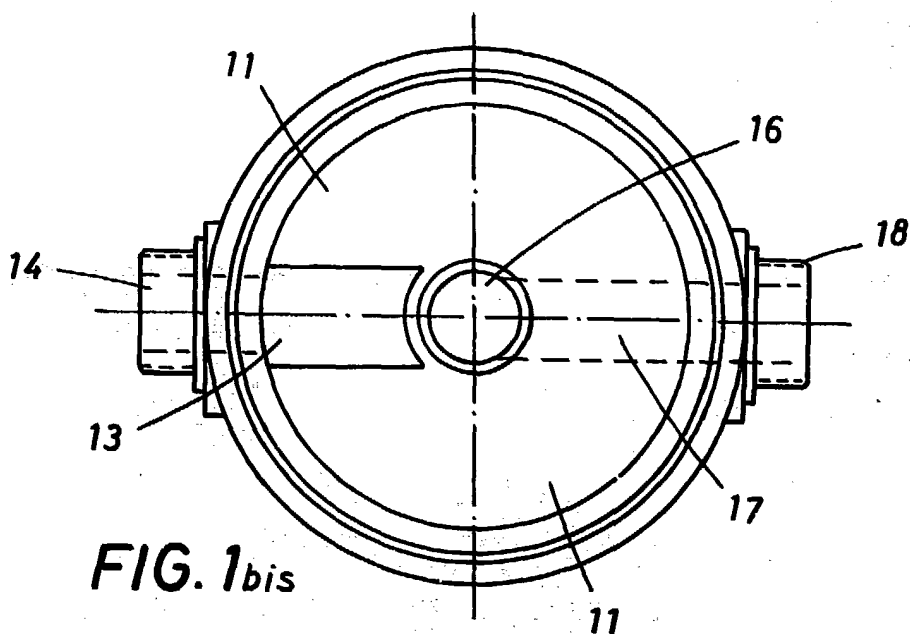


FIG. 1bis

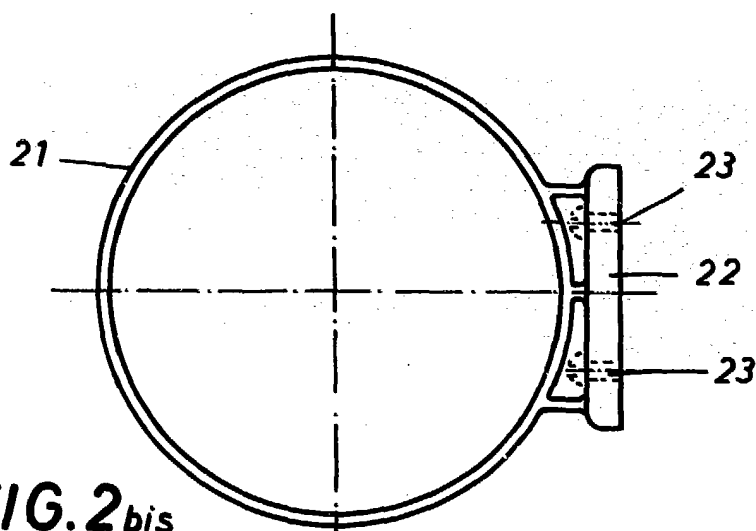


FIG. 2bis

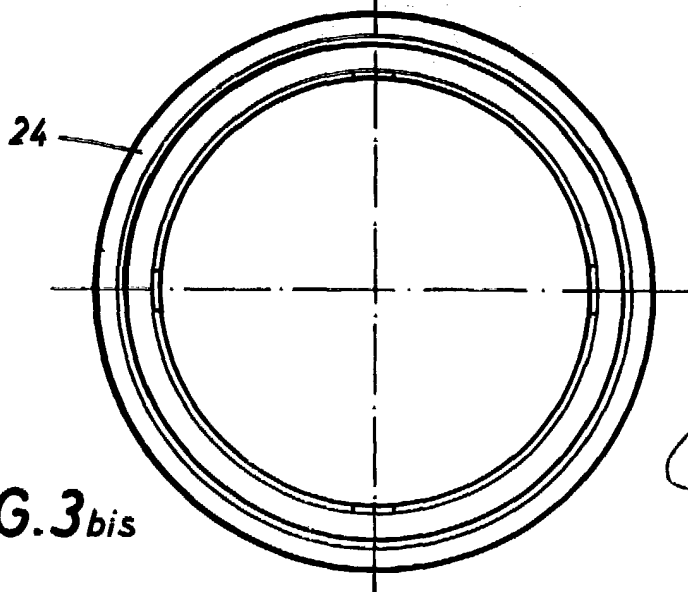


FIG. 3bis

10 ENE. 1965