

| | | |
|------------------------------|--|--------|
| (10) ES (11) (21) (22) | NUMERO 283881 | (19) Y |
| | FECHA DE PRESENTACION 10 enero 1985 | |



ESPAÑA

MODELO DE UTILIDAD

1 - MAYO 1985

| | | |
|-------------------|------------|-----------|
| (30) PRIORIDADES: | (32) FECHA | (33) PAIS |
| (31) NUMERO | | |

| | |
|--------------------------|----------------------------------|
| (47) FECHA DE PUBLICIDAD | (51) CLASIFICACION INTERNACIONAL |
| | B65D 19/24 |

| | |
|----------------------------------|-------|
| (64) TITULO DE LA INVENCIÓN | |
| PALA PARA ELEVADORES A HORQUILLA | |

| | |
|---|-------|
| (71) SOLICITANTE (S) | |
| MURA ESPAÑOLA S.A. de nacionalidad española | |

| | |
|--|-------|
| BOMICILIO DEL SOLICITANTE | |
| La Solana 21 - Polígono Industrial PRECOINSA, Torrejón de Ardoz - Madrid | |

| | |
|--------------------|-------|
| (72) INVENTOR (ES) | |
| | |

| | |
|-------------------------------|-------|
| (73) TITULAR (ES) | |
| La propia entidad solicitante | |

| | |
|---|-------|
| (74) REPRESENTANTE | |
| D ^a MARIA ANTONIA NARANJO MARCOS, P. Hanaba 200 MADRID 28036 | |

MEMORIA DESCRIPTIVA:

La presente invención se refiere a una plataforma o pala para elevadores a horquilla, hechas preferentemente en polietileno tipo HD termoformado, lo que supone un avance técnico en la fabricación de esta clase de elementos.

5

Esta plataforma ofrece las características de una gran solidez, ya que es prácticamente inquebrable y absorbe los choques o golpes aún a bajas temperaturas; es sumamente ligera, por el propio material en que se halla configurada y su peso es constante ya que no absorbe humedad. Es de un notorio carácter sanitario, ya que permite el contacto directo de alimentos, carnes, pescados, legumbres, quesos, etc., y su almacenamiento en instalaciones frigoríficas, laboratorios y similares. Es resistente a los agentes químicos, impermeable a los aceites y no es atacable por ácidos a temperaturas normales y es inerte a la mayoría de los solventes en frío. Es lavable con cualquier tipo de detergente, a chorro de agua o a alta temperatura una temperatura de 75º C; su mantenimiento es nulo, y no precisa de reparaciones- tiene una larga vida de utilización, entre unos 10 á 15 años; no puede ser ir de combustible ni de material de bricolage; todas las plataformas o palas según la invención pueden ser distinguidas por señales o marcas grabadas y, finalmente, su diseño y color participan en la presentación y calidad de los productos que transporta.

10

15

20

25

Estas y otras características y ventajas más de la invención se desprenden de la lectura de la presente memoria para cuya mejor comprensión se acompañan los dibujos adjuntos que muestran un

ejemplo de realización, no limitativo, de los varios que caben dentro del marco general de la invención sin que el mismo se altere. Los dibujos citados, en sus figuras, muestran dos plantas de la plataforma según la invención (figs. 1 y 2) y unos detalles de los nexos o remaches (figs. 3 y 4).

30

De conformidad con la invención referida a los dibujos adjuntos, la pala, en general, se halla constituida por una semipala superior y otra inferior ambas de similares características, hechas en polietileno de alta densidad, preferentemente de 8 mm., por vacío, que ofrecen una planta cuadrada o rectangular (1) ó (1A) de ángulos redondeados, configurando cada una las piezas cooperantes de la pala o plataforma; van dotadas de nervaduras de resistencia (N) y van provistas en puntos adecuados, preferentemente próximos a su periferia, de unos plots (P) reforzados por tubos de polietileno o material similar. Pueden fabricarse estas plataformas, con los plots indicados, y también con oatines, soletas o plantillas, y con orificios, en este último caso preferentemente para lavadores industriales.

35

40

.....

En las figs. 3 y 4 se muestra los medios de unión o nexos de las semipalas (1 - 2) mediante unos remaches (3) apreciándose la posición de los tubos de polietileno o material similar adecuado (T).

45

Finalmente, tras lo descrito sólo resta señalar que en la presente invención cabrán cuantas variantes de realización u uso como sean posibles, sin que ello altere el marco general de la misma, pudiéndose fabricar su objeto en toda clase de materiales, formas y tamaños apropiados, sin limitación.

50

NOTA: Descrito suficientemente lo que antecede sólo resta señalar que lo que se considera propio, nuevo y útil, del solicitante, es lo contenido en las siguientes:

55

REIVINDICACIONES

60

1- Pala para elevadores a horquilla y aplicaciones similares, caracterizada por el hecho de formar un conjunto constituido por dos semipalas, una de ellas situada en la parte superior del conjunto de ambas, y la otra en la parte inferior, siendo similares, cooperantes y simétricas entre sí, hechas preferentemente en polietileno de alta densidad, y preferentemente de 8 mm, por vacio, siendo ambas de planta cuadrada o rectangular y yendo dotadas de nervaduras de refuerzo, ángulos redondeados y superficies planas.....

65

2 - Pala, según reivindicación 1ª caracterizada porque en puntos adecuados de su superficie, estas piezas van dotadas de unos plots reforzados por tubos de polietileno o similar.

3 - Pala, según reivindicación 2ª caracterizada por el hecho de ir dotada de patines, soletas, plantillas u orificios,....

70

4 - Pala, según reivindicaciones de 1 a 3 caracterizada porque los medios de unión de las semipalas se realizan mediante remaches dispuestos en planos coincidentes de dichas piezas.

5 - PALA PARA ELEVADORES A HORQUILLA.



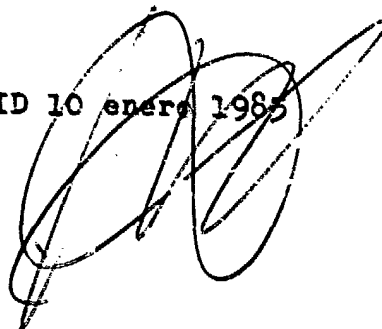
Todo tal y como se describe en la presente Memoria, que

75

consta de cinco hojas foliadas y mecanografiadas por una s3la cara con un total de setenta y cinco l3neas y dibujos anexos.

MADRID 10 enero 1985

p.a.

A large, stylized handwritten signature in black ink, consisting of several overlapping loops and a long horizontal stroke extending to the right.

.....
O
.....
.....
O
.....
O

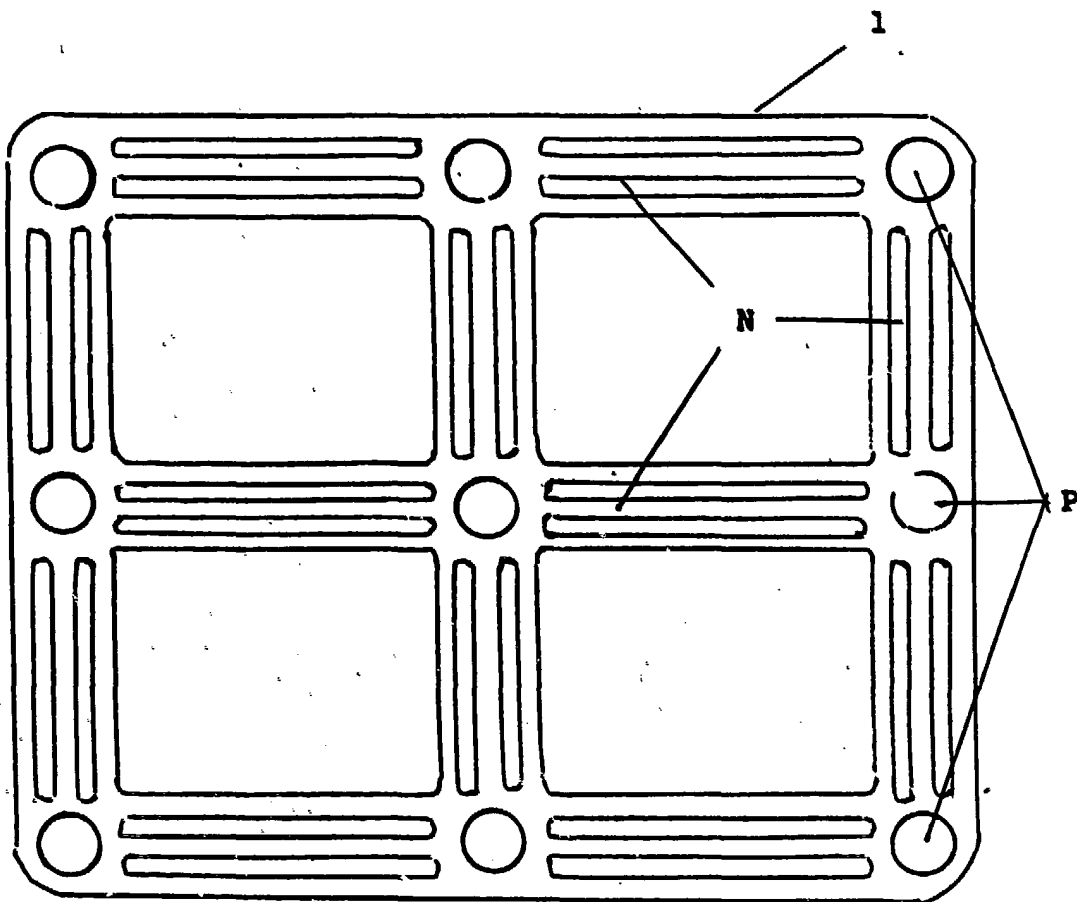


FIG. 1

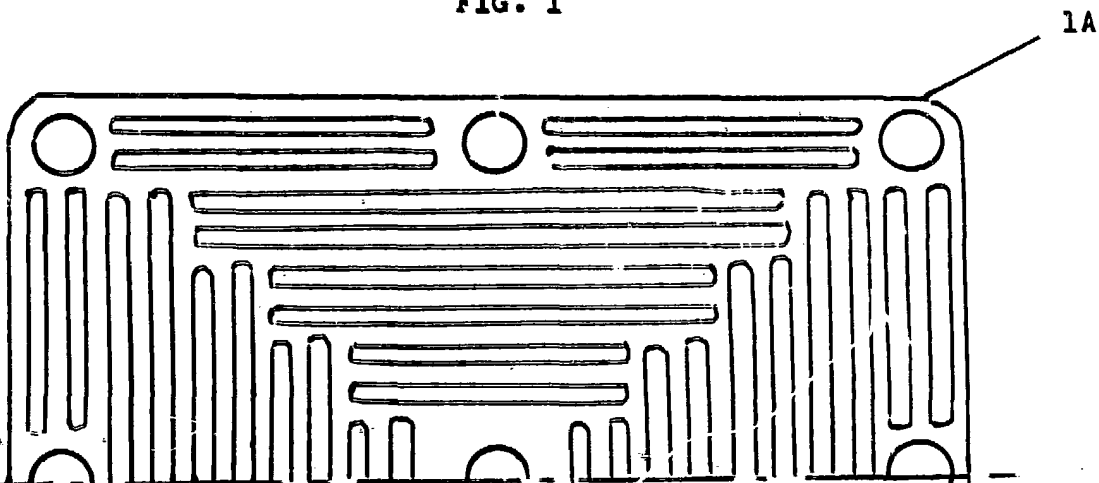


FIG. 2

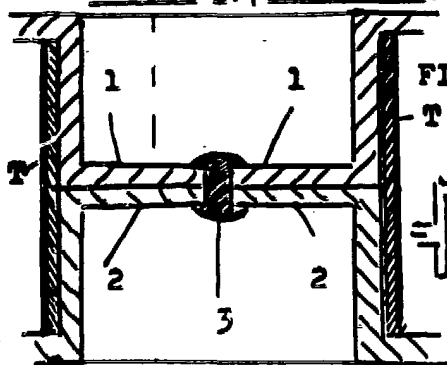


FIG. 4

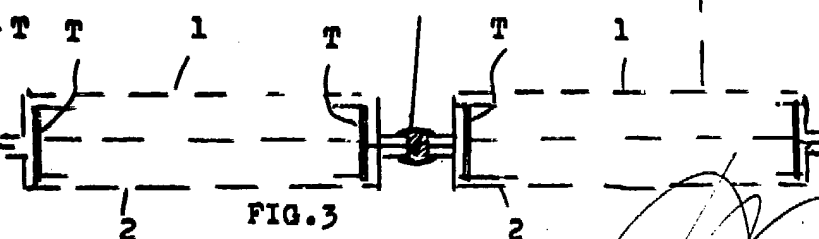


FIG. 3

MADRID 16 enero 1985

Escala variable