

(18) ES (21) (22)	(11) NUMERO 283599	(19) Y
	FECHA DE PRESENTACION 21 DIC 1984	



ESPAÑA

MODELO DE UTILIDAD

1.- AGO. 1985

(30) PRIORIDADES: (31) NUMERO	(32) FECHA	(33) PAIS
----------------------------------	------------	-----------

(47) FECHA DE PUBLICIDAD	(51) CLASIFICACION INTERNACIONAL A63H 3/36
--------------------------	---

(54) TITULO DE LA INVENCIÓN "MECANISMO PARA MUÑEQUERIA PERFECCIONADO"
--

(71) SOLICITANTE (S) MINISON, S. A.
--

DOMICILIO DEL SOLICITANTE IBI - (Alicante), c/. Fray Luis de León, 13
--

(72) INVENTOR (ES)

(73) TITULAR (ES)

(74) REPRESENTANTE D. MANUEL DE ARPE FERNANDEZ, Agente Oficial de la Propiedad I.
--

El presente modelo de utilidad, se encuentra referido a un mecanismo para juguetería perfeccionada, de los del tipo accionado mediante micro-motor eléctrico, que permite el movimiento simultáneo de la cabeza y extremidades de un muñeco de cualquier configuración externa.

5.- Son ya conocidos numerosos modelos de éste tipo, si bien los mismos presentan una elevada complejidad mecánica, que redundando en un funcionamiento no demasiado seguro, dificultad de fabricación y montaje y por ende, en altos -
10.- costes de producción.

Es pues misión del presente modelo, desarrollar un mecanismo del tipo anteriormente descrito, que venga a paliar los inconvenientes reseñados, proporcionando un mecanismo de gran sencillez y bajo coste.

15.- Otras ventajas y características de la presente invención, resultarán más claramente de la siguiente descripción, realizada en base a la lámina de dibujos adjunta en la que:

20.- La figura 1, representa una vista en alzado parcialmente seccionada y desprovista de alguno de sus elementos para mayor claridad.

La figura 2, muestra una vista en alzado frontal también parcialmente seccionada del mecanismo.

25.- La figura 3, ilustra el acoplamiento al órgano motriz de los elementos acoplables a extremidades y cabeza del muñeco, para producir el movimiento de dichas partes.

La figura 4, finalmente, muestra sendas vistas exteriores en alzado lateral y frontal del mecanismo totalmente concluído, a fin de ilustrar los diferentes movimien

30.- tos realizados por el mismo.

El dispositivo o mecanismo 1, comprende dos semi-carcasas 2 y 3, portantes de un micro-motor eléctrico alimentado por una batería 5, y gobernado mediante un interruptor 6, preferentemente del tipo de pletinas separables mediante vástago aislante.

35.-

La salida de fuerza 7, del antedicho micro-motor producirá, mediante una correa 8, el giro de una polea 9, dotada de una corona dentada 10, que ataca a un engranaje 11, que a su vez y por medio de su corona dentada 12, ataca a un segundo piñón 13, portante de una segunda corona dentada 14. Este conjunto determina un tren reductor que arrastra a la corona dentada 15, de una pieza cilíndrica 16, en la superficie lateral de la cual, existe una profunda garganta 17, de desarrollo quebrado, es decir en zig-zag en la que irán acopladas a modo de bielas los pares de piezas 19 y 24, responsables del movimiento de las extremidades.

45.-

El par de bielas 19, para el movimiento de las extremidades superiores, configuran en las proximidades de uno de sus extremos, una rótula 20 y dirigida en sentido opuesto a un vástago 21, además aproximadamente en su parte media se configuran unos segundos vástagos 22, dirigidos hacia uno y otro lado de la pieza, finalmente en las proximidades de su otro extremo, dichas piezas 19 configuran terminaciones 23, adecuadas para su acoplamiento a las extremidades movidas por las mismas. Analogamente, la pareja de bielas 24, responsables del movimiento de las extremidades inferiores, conforman en las proximidades de uno de sus extremos, una rótula 25 oblicuamente emergente, en

50.-

55.-

60.- aproximadamente la mitad de su longitud, pequeños vástagos perpendiculares 26 y en su otro extremo terminaciones adecuadas para su encastre con las correspondientes extremidades.

65.- Además, y a fin de procurar movimiento a la cabeza del correspondiente muñeco, se dispondrá giratoriamente alojada en la parte superior de la carcasa, una pieza cilíndrica 18, de cuya parte inferior oblicuamente surgen paralelamente sendos brazos 18', entre los que se acoplará el vástago 21 de una del par de bielas superiores 19.

70.- Tanto las bielas superiores 19, como las inferiores 24, irán apoyadas en los pares de cajeados 28 y 29, -- que respectivamente se conforman en las semicarcasas 2 y 3.

75.- Como resultará evidente para cualquier experto -- en la materia la configuración, orientación y posición de los vástagos y rótulas antedichas en las parejas de bielas 19 y 24, resulta adecuada para su aplicación a muñecos de configuración humanoide y que bastaría variarlas para su adaptación a muñecos de otras configuraciones.

80.- Para la mejor comprensión del funcionamiento del mecanismo, haremos ahora referencia a las figuras 1 a 4. -- El mecanismo 1, una vez actuado mediante el cierre del interruptor 6, producirá el giro del micro-motor 5, que a través del tren de engranajes antes descrito, provocará el giro de la pieza cilíndrica 16, por cuya garganta en zigzag se verán obligadas a discurrir las rótulas 20 y 25, de los pares de bielas 19 y 24, apoyadas en los puntos 28 y 29 de la carcasa, con lo que se producirá un movimiento lineal oscilante de las mismas; la pieza 18 desarrollará un movimiento giratorio de vaivén al ser arrastrados sus bra-

85.-

N O T A
= = = =

El modelo de utilidad descrito, recaerá pues, sobre las siguientes reivindicaciones:

- 105.- 1ª.- "MECANISMO PARA MUÑEQUERIA PERFECCIONADO", para accionamiento simultáneo de las extremidades y cabeza de muñecos, de los del tipo accionados mediante micro-motor eléctrico, alimentado a pilas y gobernado por interruptor del tipo de pletinas separables mediante vástago aislante, caracterizado por cuanto comprende:
- 110.- Un tren reductor de engranajes, accionado por el antedicho motor eléctrico al cierre del interruptor;
- Una pieza cilíndrica giratoria, en cuya superficie lateral se conforman una corona dentada acoplada a la salida del antedicho tren de engranajes y una amplia garganta o ranura de desarrollo en zig-zag;
- 115.- Sendos pares de bielas, dos superiores y dos inferiores, responsables del movimiento de las extremidades homólogas, que apoyadas en puntos adecuados de la carcasa del mecanismo, se acoplan a la garganta en zig-zag de la antedicha pieza cilíndrica, el giro de la cual producirá un movimiento lineal oscilante de dichas bielas y por ende, el de las extremidades a ellas acopladas.
- 120.- Una pieza responsable del movimiento de la cabeza, giratoriamente articulada en la parte superior de la carcasa del mecanismo, acoplada a una del par de bielas superiores antes citadas, cuyo movimiento lineal oscilante producirá el giro hacia uno y otro lado de la cabeza encasada en la misma.
- 125.- 2ª.- "MECANISMO PARA MUÑEQUERIA PERFECCIONADO",

- 130.- según la primera reivindicación, caracterizado por cuanto, los dos pares de bielas responsables del movimiento de las extremidades, llevarán conformadas una rótula lateralmente emergente para su acoplamiento a la garganta o ranura de la pieza cilíndrica citada, y un vástago opuestamente dirigido a la misma para su acoplamiento a la pieza portante de la cabeza; y por cuanto, dichas bielas llevarán además, conformados en la proximidad de su parte media, vástagos opuestamente dirigidos para apoyo en los adecuados puntos de la carcasa; y porque también dichas bielas presentarán extremos libres con terminaciones fácilmente encastrables a las correspondientes extremidades.

- 145.- 3ª.- "MECANISMO PARA MUÑEQUERIA PERFECCIONADO", de acuerdo con la primera reivindicación, caracterizado por cuanto la pieza giratoria, responsable del movimiento de la cabeza, conformará en su extremo inferior sendos brazos paralelos, que discurren oblicuamente hacia abajo entre los que se acoplará el ya citado vástago, que al efecto se conforma lateralmente en cada una del par de bielas superiores; y por cuanto, dicha pieza giratoria presentará en su extremo libre una terminación fácilmente encastrable a la correspondiente cabeza.

4ª.- "MECANISMO PARA MUÑEQUERIA PERFECCIONADO".

Todo ello, tal y conforme queda descrito, representado y reivindicado.

- 155.- Esta memoria consta de siete hojas, mecanografiadas y foliadas por una sola de sus caras, conteniendo un total de ciento cincuenta y siete líneas.

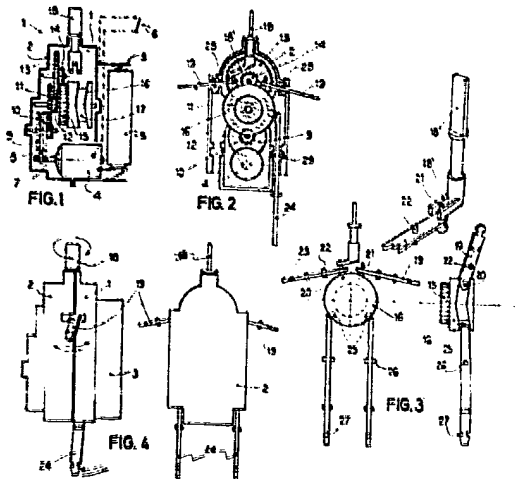
Madrid, a 27 de Mayo de 1984

MANUEL DE ARPE
P.P.

D I S E Ñ O

=====

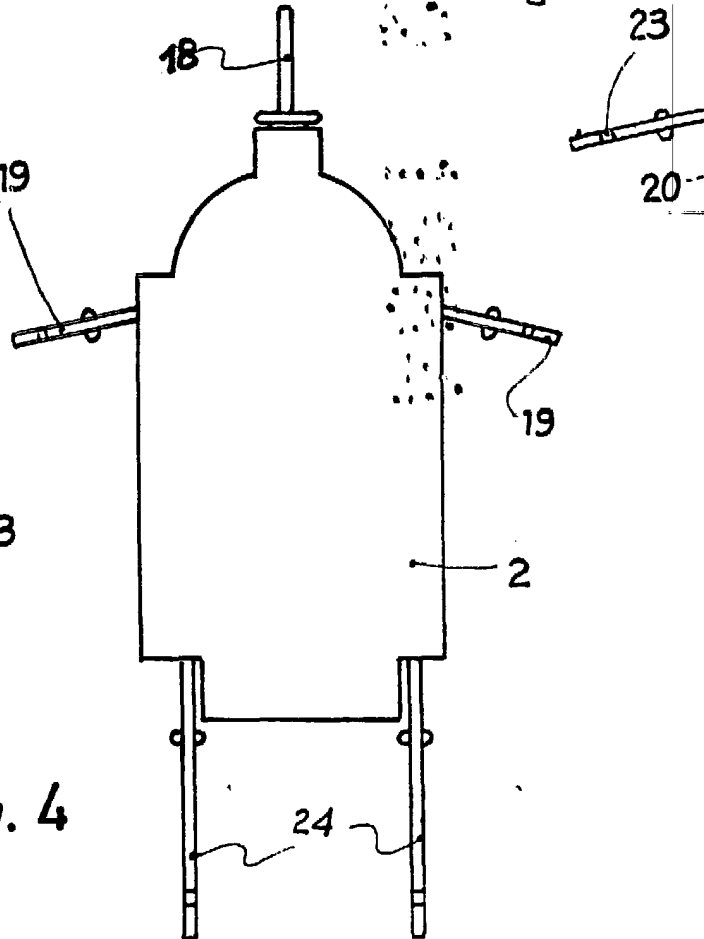
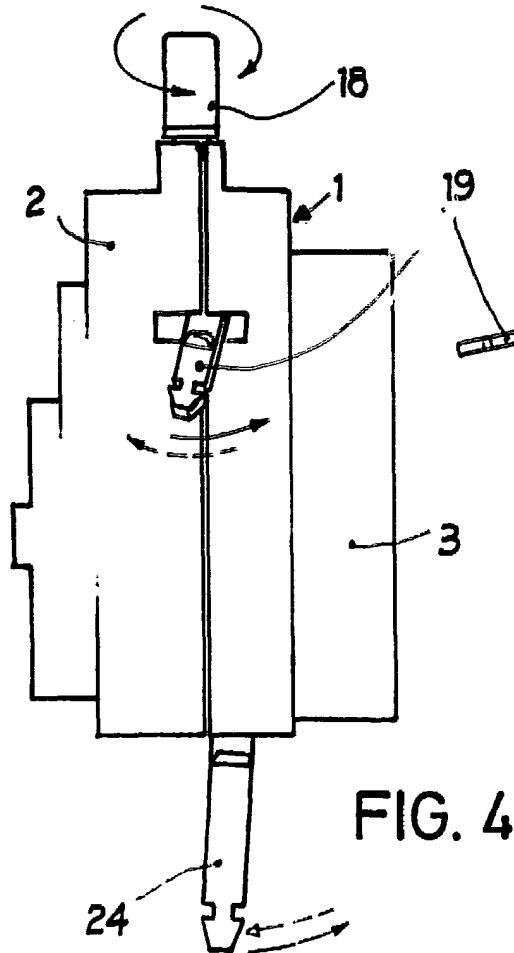
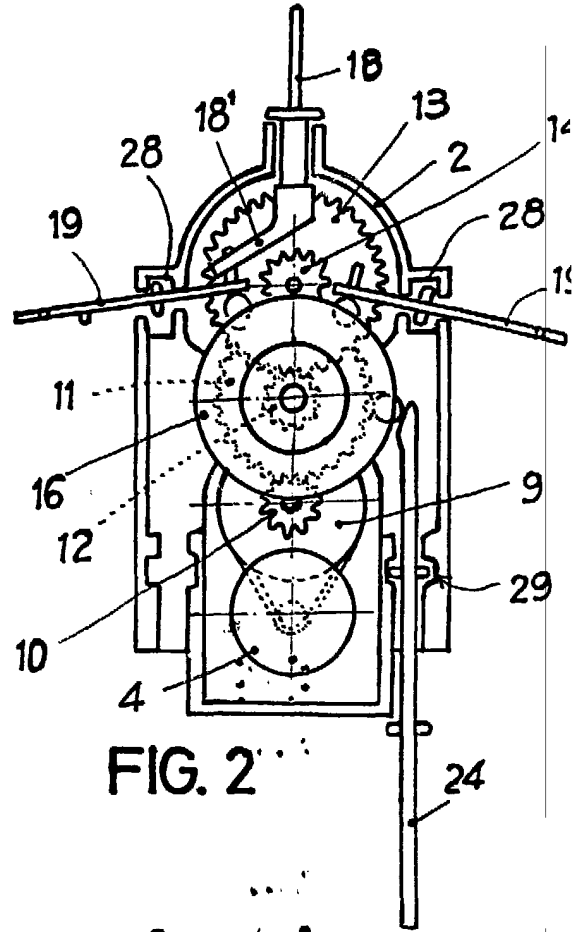
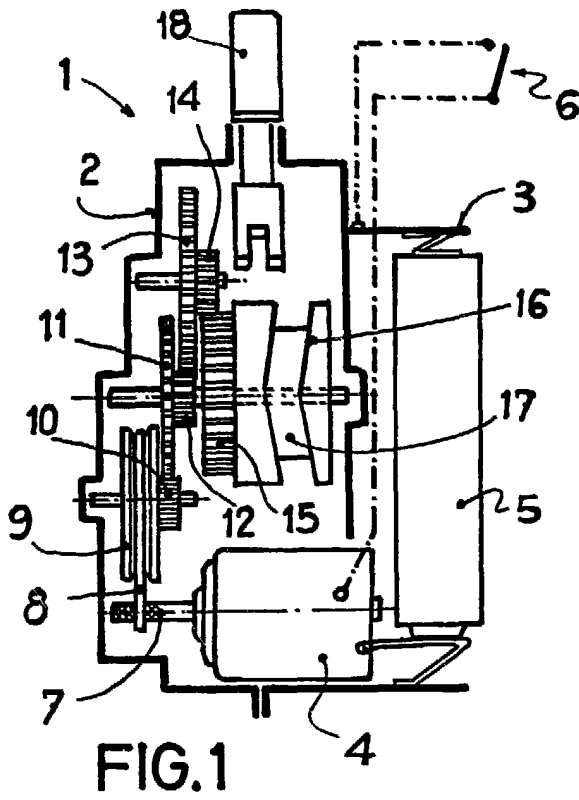
DE UN MODELO DE UTILIDAD, A FAVOR DE LA -
FIRMA MINISON, S. A., DOMICILIADA EN IBI.
(ALICANTE), C/. FRAY LUIS DE LEON, 13, --
POR: "MECANISMO PARA MUÑEQUERIA PERFECCIO
NADO".



Escala variable.

Madrid, a 21 DIC 1934

[Handwritten signature]
MANUEL DE A...



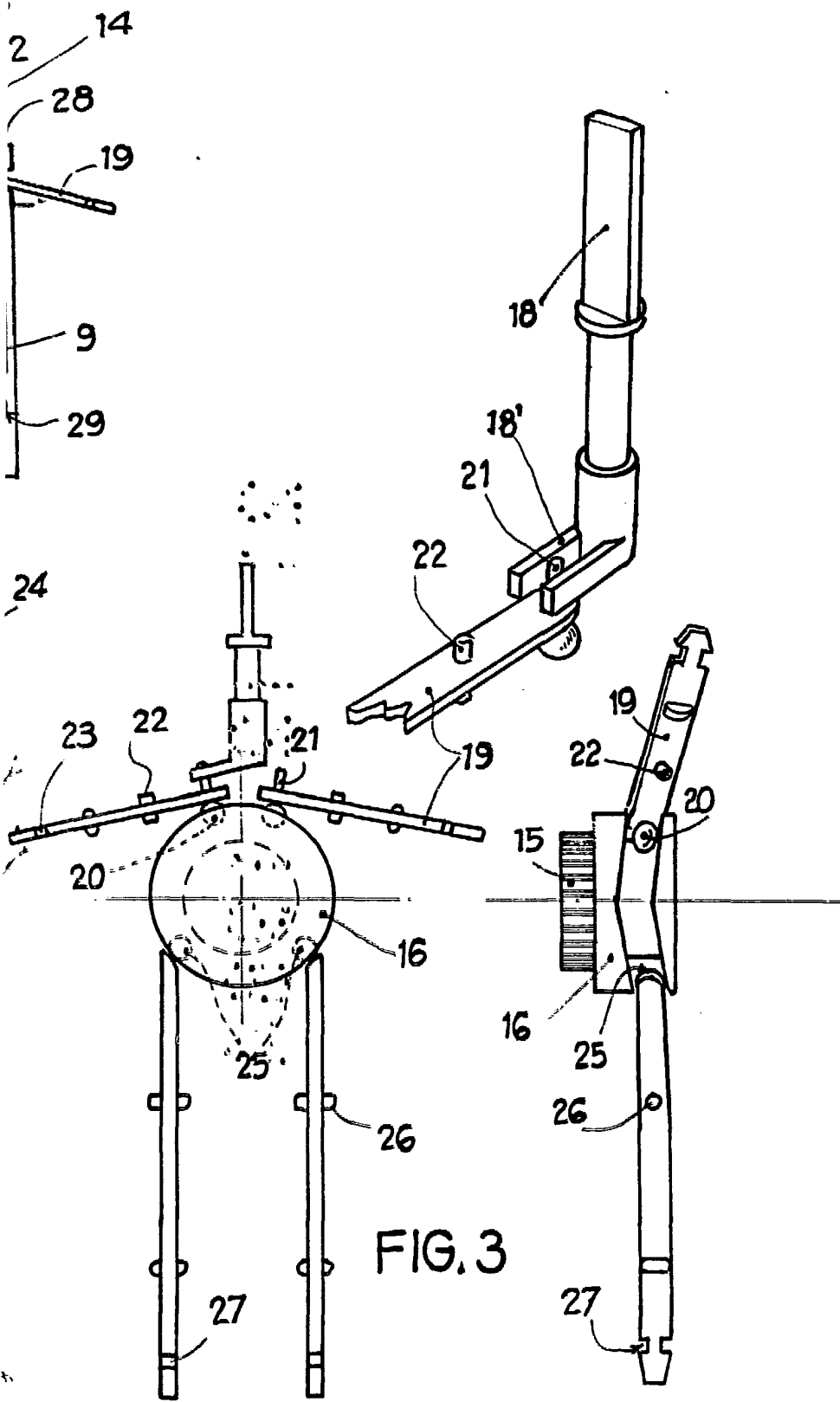


FIG. 3

Madrid, 21 DIC. 1984

MANUEL DE ARPE
P.P.